

**SĂPĂTURILE ARHEOLOGICE DIN AȘEZAREA GETICĂ
DE LA BUGEAC — VALEA LUI MARINCIU *)**

Așa numitul *Ceair al lui Marinciu* se află pe malul lacului Bugeac, la aproximativ 4 km sud-vest de satul Bugeac din apropierea comunei Ostrov, jud. Constanța.

Așezarea antică a fost descoperită cu ocazia unor cercetări de suprafață efectuate la începutul primăverii anului 1969 în colțul de sud-vest al Dobrogei. Mai mult de jumătate din așezare fusese deja distrusă de-a lungul anilor de puterea șuvoaielor de apă care, în timpul ploilor, sînt canalizate de Valea lui Marinciu spre lacul Bugeac. Au rămas aproximativ 680 m² care mai puteau fi cercetați.

Săpăturile din mai 1969 au avut și un caracter de salvare, secțiunile fiind amplasate în raport de pericolul prăbușirii iminente a marurilor (fig. 1, 2 și 3).

Cele trei secțiuni au avut următoarele dimensiuni : Secțiunea I = = 22 m × 1,50 m, Secțiunea II = 11 m × 1,50 m, Secțiunea III = = 31 m × 1,50 m.

Situația stratigrafică este simplă și clară : dedesubtul pămîntului vegetal, gros de 25—30 cm, se află un singur strat de cultură antic, continuu, gros de 50—60 cm și pămîntul viu, neumblat (fig. 4, 5 și 6).

Pe baza observațiilor de pînă acum am ajuns la convingerea că stratul de cultură s-a format prin depunere continuă. Totuși, în timpul săpăturilor au apărut și indicii pentru două nivele. Primul se află la baza stratului, unde în secțiunea I, la 70—75 cm a apărut un pămînt galben-cenușiu bătătorit puternic și un vas de lut lucrat cu mîna, întreg (fig. 4), în poziție verticală, ce zăcea îngropat în primul nivel. Al doilea nivel a apărut la aproximativ — 55 cm, unde în secțiunea I s-a dezvelit o mică suprafață (1 m²) de pietre mici, rotunde, întinse la orizontală

* Raportul de față referitor la săpăturile de la Bugeac au un caracter preliminar, urmînd ca în volumul al III-lea al *Ponticelor* să publicăm un amplu studiu asupra geților din Dobrogea romană în lumina ultimelor descoperiri și săpături arheologice, printre care cele de la Bugeac vor ocupa un loc de frunte.

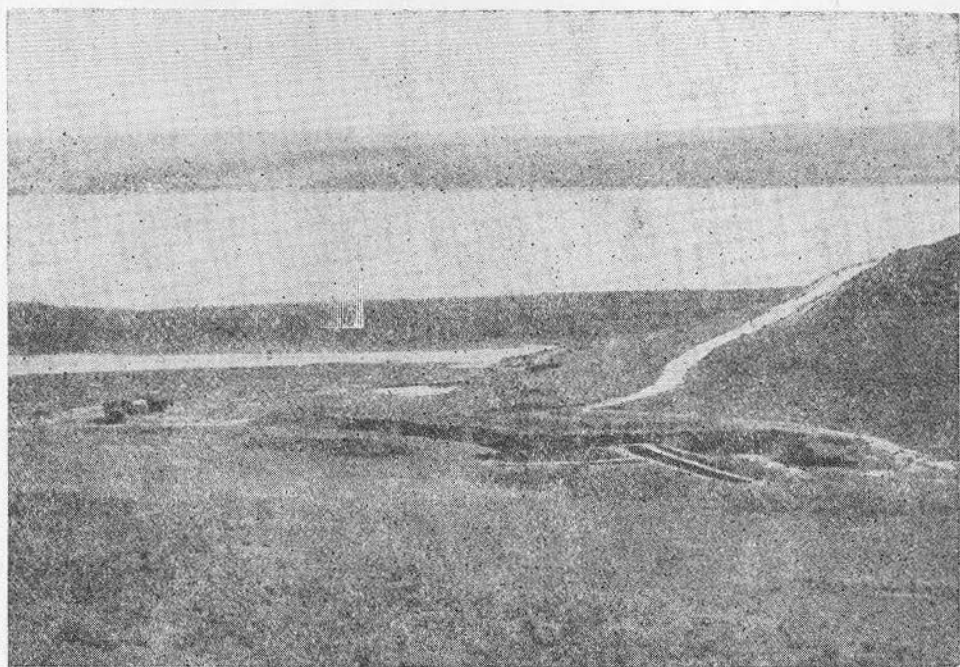


Fig. 1

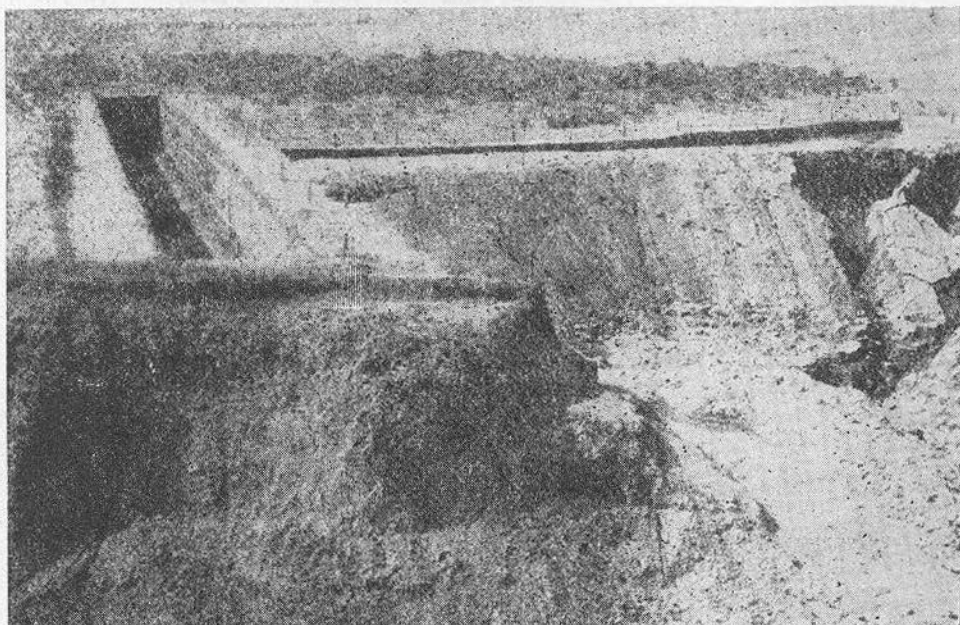


Fig. 2

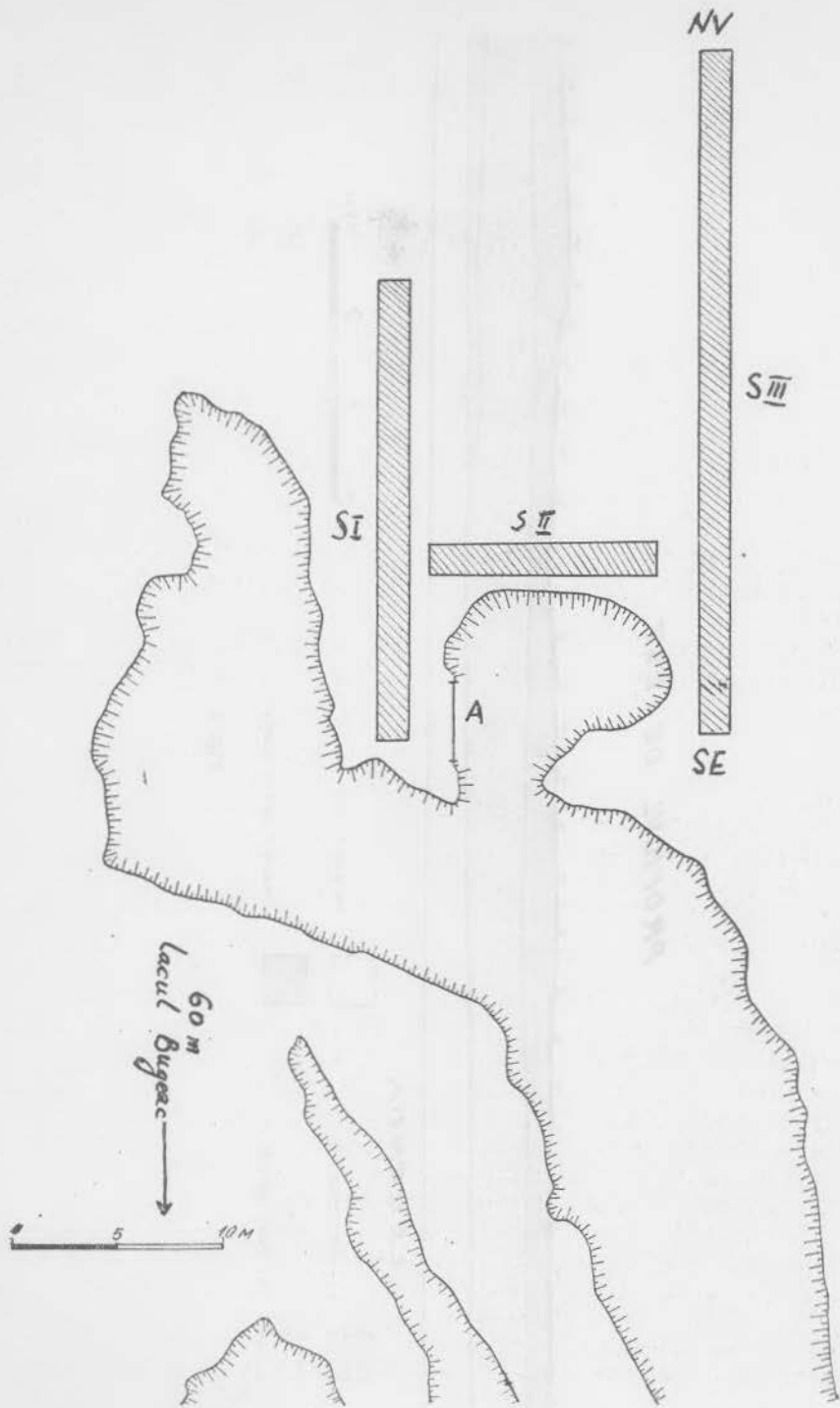
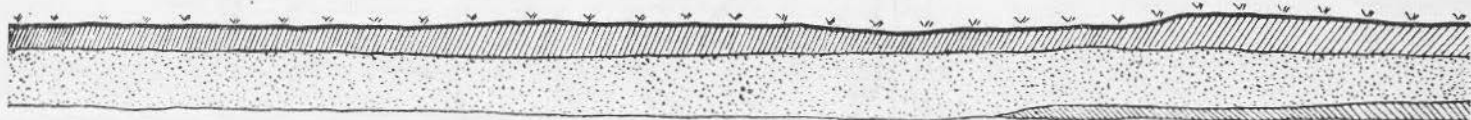


Fig. 3

PROFILUL DE EST



LEGENDA



STRAT VEGETAL



PĂMÎNT VIU



STRAT GETIC



PĂMÎNT BĂTĂTORIT



Fig. 4

PROFILUL A

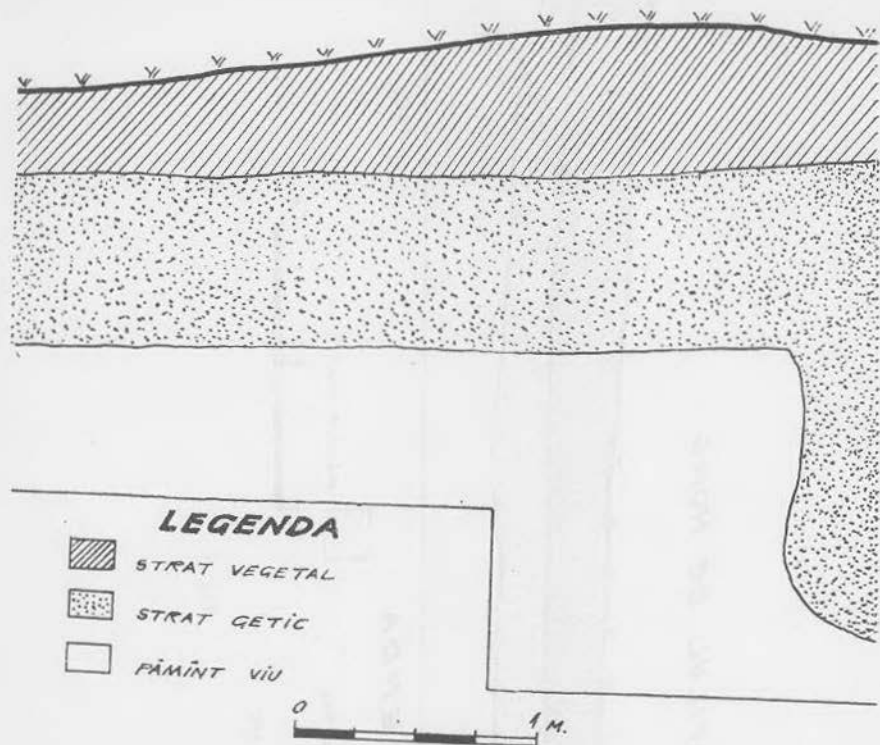


Fig. 5

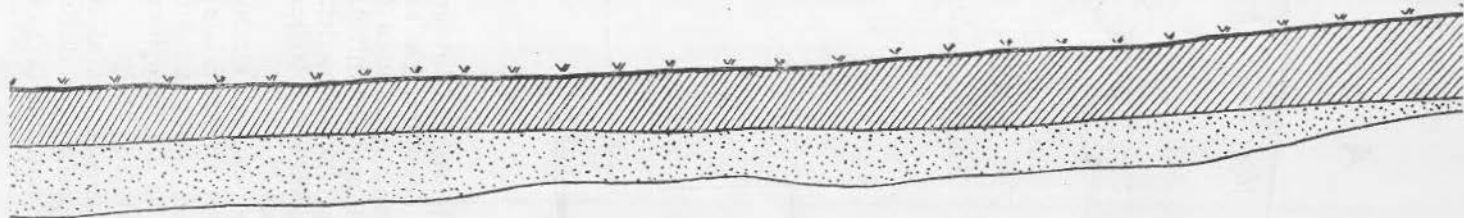
și amestecate cu foarte numeroase bucăți de lut ars dintr-o vatră de foc, amestecate cu multe fragmente ceramice. De asemenea, la aceeași adâncime cu vatra distrusă, pe o suprafață de vreo 4 m², consistența și tăria solului semnalau existența unui probabil nivel. Nu am descoperit nici o urmă de la vreo locuință de suprafață sau bordei.

În orice caz, observațiile stratigrafice vor trebui completate cu cea mai mare atenție în campania următoare.

În secțiunea II, în jumătatea de nord-est, stratul de cultură devine din ce în ce mai subțire și mai sărac în materiale arheologice, iar în Secțiunea III stratul este și subțire și sărac pe întreaga sa întindere, ceea ce ne-a permis să considerăm că ne apropiem de limita așezării pe una din laturile sale (cea de nord-est) (fig. 6).

În timpul săpăturilor au fost scoase la lumină numeroase materiale arheologice, a căror studiere și interpretare va duce la concluzii dintre cele mai noi și mai interesante referitoare la problemele etnice ale Dobrogei.

PROFILUL DE NORD



LEGENDA



STRAT VEGETAL



PĂMÎNT VIU



STRAT GETIC

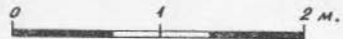


Fig. 6

În acest raport sumar ne rezumăm însă la prezentarea succintă a diferitelor categorii de obiecte care să permită înțelegerea încadrării cronologice și etnice a așezării antice din Valea lui Marinciu de la Bugeac.

CERAMICA, fiind cea mai reprezentativă și din punct de vedere calitativ și din punct de vedere cantitativ, se va bucura de prima atenție.

Ceramica descoperită la Bugeac se poate cu ușurință împărți în trei mari grupe : ceramică lucrată cu mîna, ceramică cenușie lucrată la roată și ceramică roșie lucrată la roată.

Ceramica lucrată cu mîna este covârșitoare, reprezentînd aproximativ 60% din întreaga cantitate, restul de 40% împărțindu-se egal între ceramica cenușie lucrată la roată și cea roșie la roată.

Prima mare categorie de ceramică a fost lucrată cu mîna, în tehnică primitivă, de veche tradiție indigenă, dintr-o pastă poroasă, amestecată cu pietricele și nisip, de culoare brun-cenușie, cărămie și uneori neagră.

Pereții vaselor sînt în general groși (fig. 7, 9, 21) dar se întîlnesc și vase cu pereții subțiri. Arderea a fost bună, pereții fiind duri și puternici, cu suprafețele de obicei netezite (fig. 8, 21—24, 25).

Formele vaselor nu sînt prea variate, predominînd oalele-borcan, înalte, cu gura largă și marginea evazată și cu fundul mic, (fig. 21—24), oalele de dimensiuni mijlocii și mici (fig. 19—20) și ceștile geto-dace tipice (fig. 16—17). Cele mai numeroase sînt oalele. Bine reprezentate cantitativ sînt însă și cămile sau ceștile getice (cățui).

Majoritatea vaselor lucrate cu mîna au fost ornamentate. Cel mai răspîndit motiv decorativ rămîne tradiționalul briu în relief, alveolat. Briurile în relief pot fi aplicate în diferite feluri : orizontal (fig. 7, 8, 9, 20), vertical (fig. 21—24) sau asociat — de cele mai multe ori — (fig. 7). Ele pot fi plasate pe corp, pe gît, sub buză sau lingă fund, (fig. 8, 9, 10, 14). Mai pot fi asociate cu butoni simpli sau butoni ornamentați cu adîncituri de degete, (fig. 9, 21—24) sau cu linii incizate în diferite motive (fig. 21—24, 25, 26, 56).

Se întîlnesc și briurile crestate (fig. 10) ca și buze de vas cu crestături sau adîncituri de degete (fig. 12, 13, 56).

Unele vase și fragmente ceramice merită o mai mare atenție, cu toate că încă nu este aici locul pentru interpretarea întregului material.

În secțiunea I s-a descoperit un vas lucrat cu mîna, întreg, de culoare brun-cărămie, netezit la suprafață. Are o înălțime de 45 cm, diametrul fundului de 18 cm și diametrul gurii de 31 cm. Ornamentarea sa este inedită, realizată prin combinarea ingenioasă a briului în relief alveolat cu incizia largă, cu butonul și proeminența (fig. 21, 22, 23, 24). Patru briuri alveolate, așezate relativ simetric, străbat la verticală corpul de la gît pînă aproape de fund. Sub buză, de o parte și de alta a briului s-au plasat doi butoni simpli. Pe mijlocul corpului, între briuri, patru proeminențe cilindrice, fiecare avînd cîte trei adîncituri de degete. Restul corpului vasului este brăzdat de incizii largi, unele scurte și semicirculare la partea superioară a vasului, altele lungi, aproape verticale, pe restul suprafeței pînă aproape de fund. În organizarea inciziilor nu există ordine și simetrie.

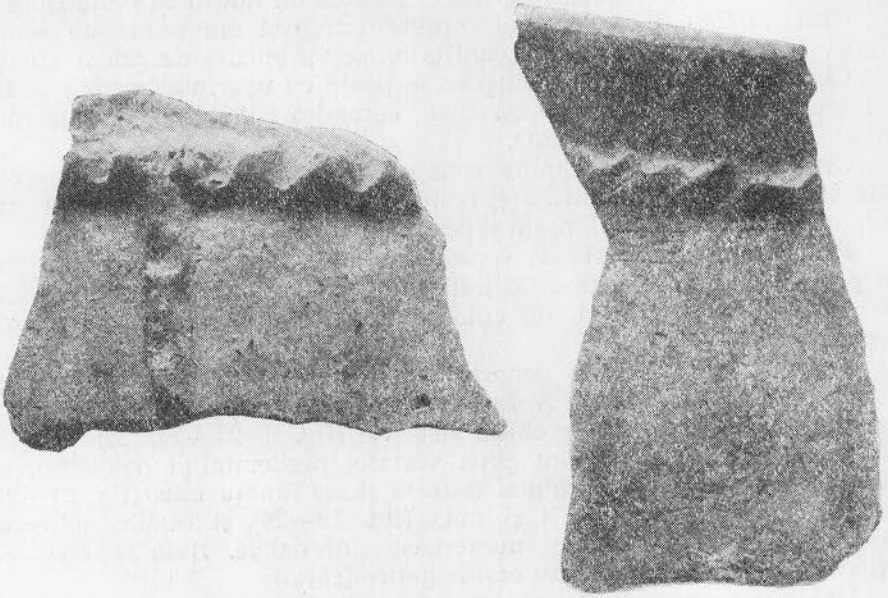


Fig. 7

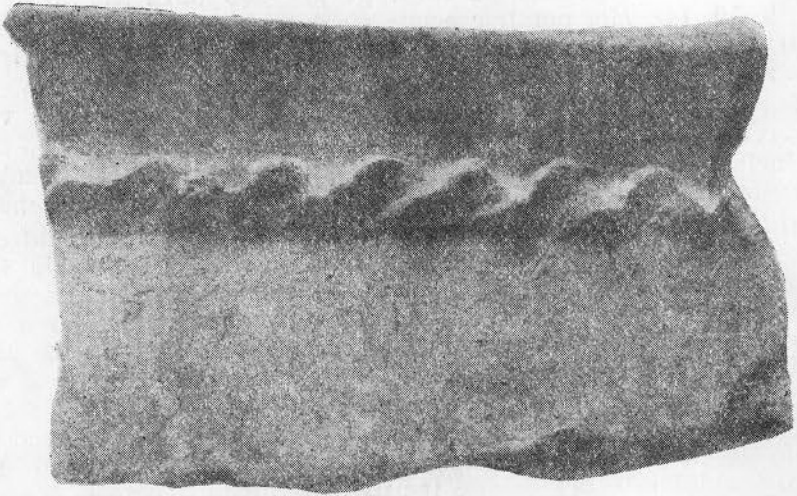


Fig. 8

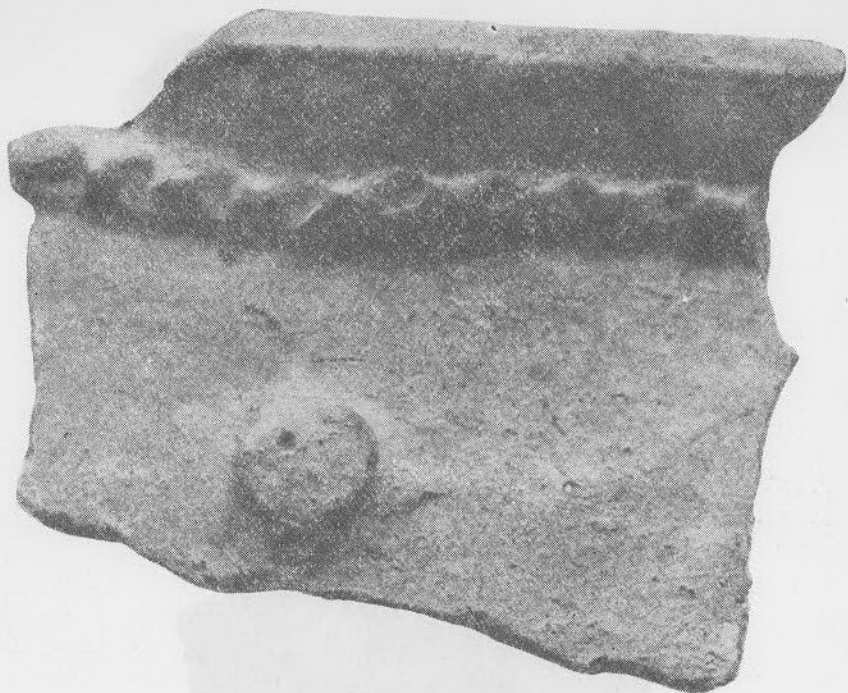


Fig. 9



Fig. 10

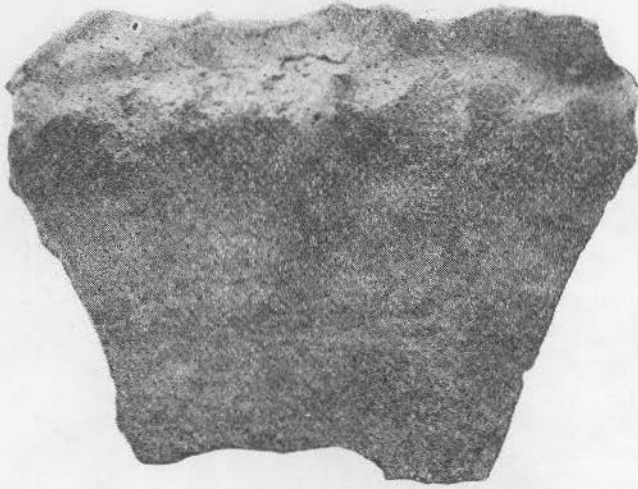


Fig. 11



Fig. 12



Fig. 13

Un fragment ceramic lucrat cu mîna a fost decorat cu val neregulat, incizat, aflat între două şiruri de impresiuni cu unghia şi cu briu în relief, alveolat (fig. 25).

Pe alt fragment, valul din trei linii incizate se asociază cu liniile incizate şi cu briul cu alveole (fig. 26).



Fig. 14

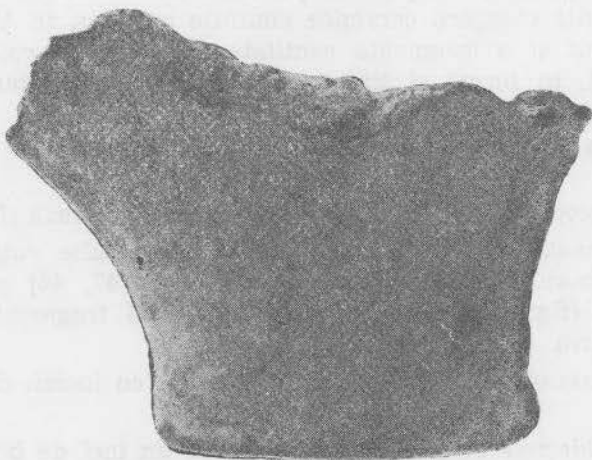


Fig. 15

Se întîlnesc şi proeminenţe plate, de veche tradiţie (fig. 27).

Tot de veche tradiţie sînt şi multe fragmente lucrate cu mîna, ce au la suprafaţă numeroase dungi de la lustrul mecanic (fig. 28).

Toarta ornamentată a unui vas cenuşiu lucrat la roată ne-a atras atenţia prin perfecta analogie cu un vas de lux cenuşiu de la Poiana (fig. 29).

Ceramica lucrată cu mîna de la Bugeac, prin forme, tehnica pastei și a modelării, prin ardere, își află nenumărate analogii în lumea autohtonă getică și dacică de la nordul Dunării și din arcul carpatic, din perioada provincială romană, unele elemente dovedind cu certitudine o profundă tradiție din epoca statului dac (sec. I î.e.n.—sec. I e.n.)¹.

Ceramica cenușie lucrată la roată, net superioară primei categorii, este reprezentată prin forme mai variate (oale, borcane, boluri, cupe, străchini, căni și cănițe, așa numitele „fructiere“). Vasele cenușii au fost modelate dintr-o pastă fină, densă, fără ingrediente iar arderea omogenă a dat pereți duri și cu rezonanță caracteristică. Ornamentarea ceramicii cenușii a fost obținută prin lustruirea pastei înainte de ardere. Motivul cel mai des întilnit este linia vălurită, fără să lipească dungile late, verticale sau oblice (fig. 35, 36, 37, 38, 57). Se întilnește, mai rar, banda din incizii fine, adîncite (fig. 39) și valuri incizate combinate cu linii incizate (fig. 40).

Observarea cu atenție a acestei categorii ceramice, a ornamentării și a analogiilor ei, ca și a tradițiilor ceramicii cenușii geto-dace din perioada sec. I î.e.n.—sec. I e.n. va arunca desigur o nouă lumină în interpretarea originii ceramicii cenușii lucrate la roată — descoperită de multe ori întîmplător pe teritoriul Dobrogei romane².

Pe lîngă și mereu împreună, pe toată adîncimea stratului de cultură, cu celelalte categorii ceramice amintite mai sus, în Valea lui Marinciu a apărut și o însemnată cantitate de ceramică roșie lucrată la roată, romană, în forme și tipuri uzuale sau de lux, bine cunoscute (fig. 41, 42, 44, 46).

Ceramica roșie romană ajută și la datarea așezării getice de la Bugeac.

S-au descoperit și cîteva fragmente de vase de sticlă (fig. 43).

Dintre *uneltele de fier* se detașează mai multe cuțite curbe cu tăișul pe curbura concavă, tipic geto-dace (fig. 47, 48) și fragmentul unei foarfece (fig. 48). S-au descoperit și două fragmente de rișnițe rotunde de piatră.

Dintre *fusaiole*, una singură este decorată cu incizii dese și scurte (fig. 49).

Dintre *obiectele de podoabă*, se remarcă un inel de bronz cu gemă (fig. 54). De asemenea s-au descoperit și cîteva mărgele.

Pînă în prezent s-au descoperit trei fibule. 1 — La adîncimea de 67 cm a apărut o fibulă de fier, întregă, de un tip foarte rar. Ea este formată dintr-un corp puternic curbat, din bandă lată ce se îngustează

¹ Majoritatea analogiilor pot fi urmărite în I. H. Crișan, *Ceramica dacico-getică*, Ed. științifică, Buc., 1969.

² Vom reveni în studiul anunțat pentru *Pontice*, III.



Fig. 16

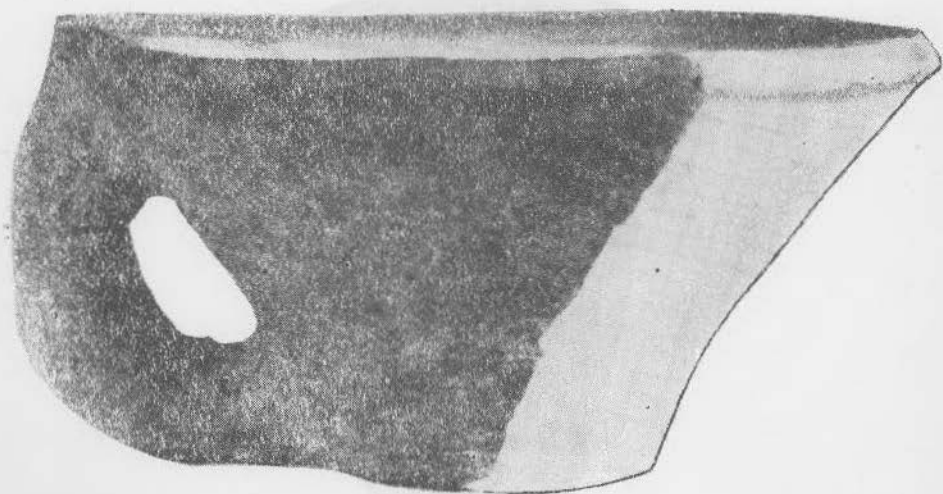


Fig. 17

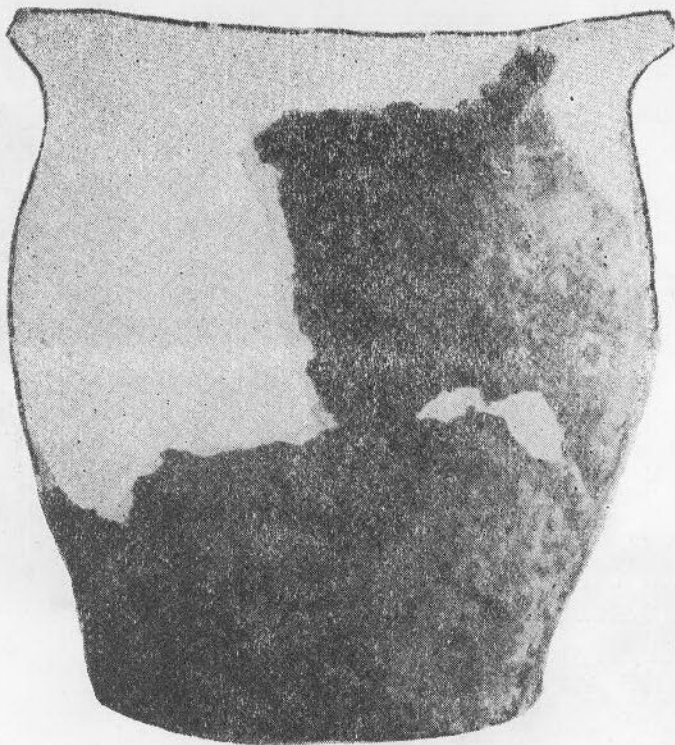


Fig. 18



Fig. 19

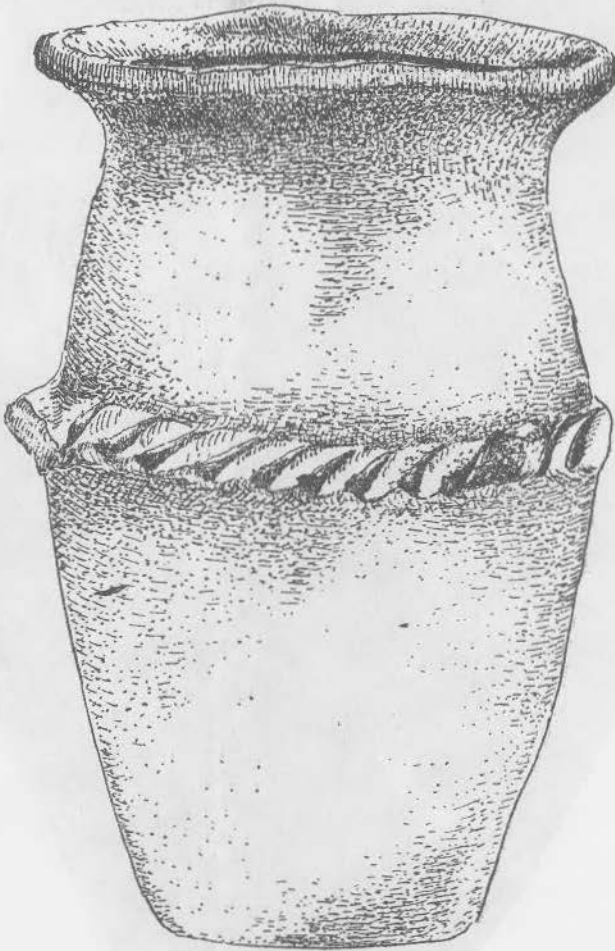


Fig. 20



Fig. 21 - 24



Fig. 25



Fig. 26

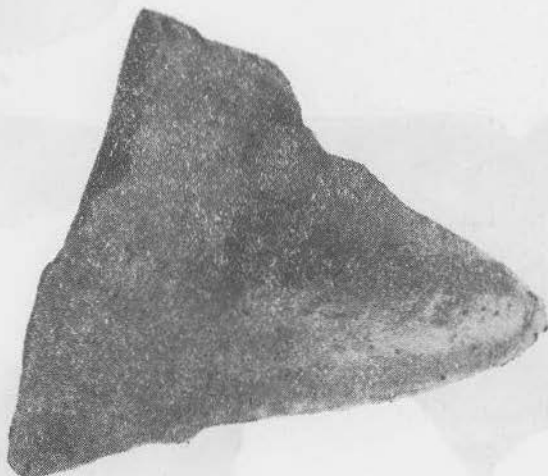


Fig. 27

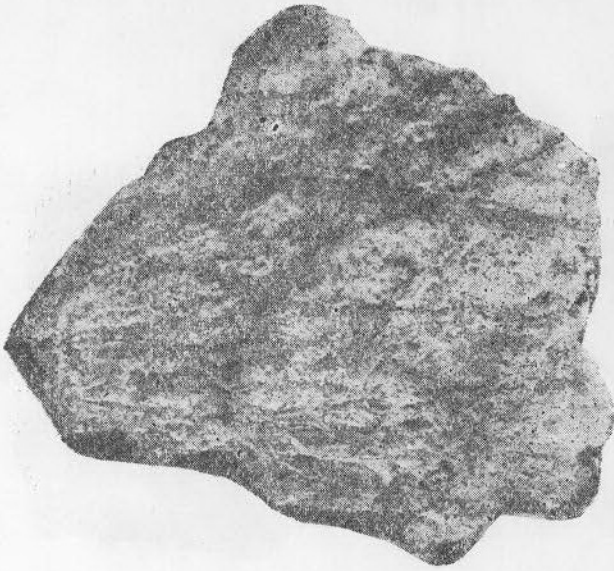


Fig. 28



Fig. 29

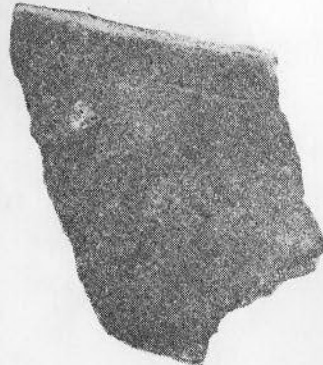
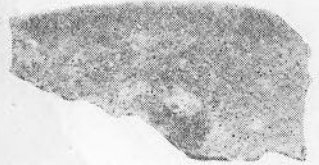
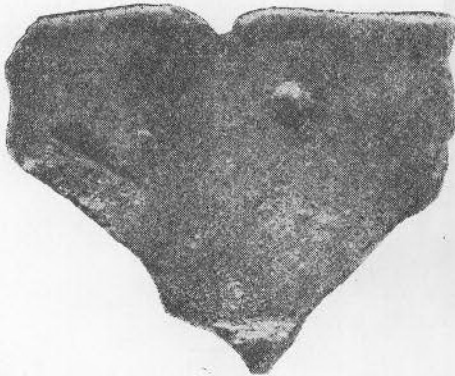


Fig. 30



Fig. 31

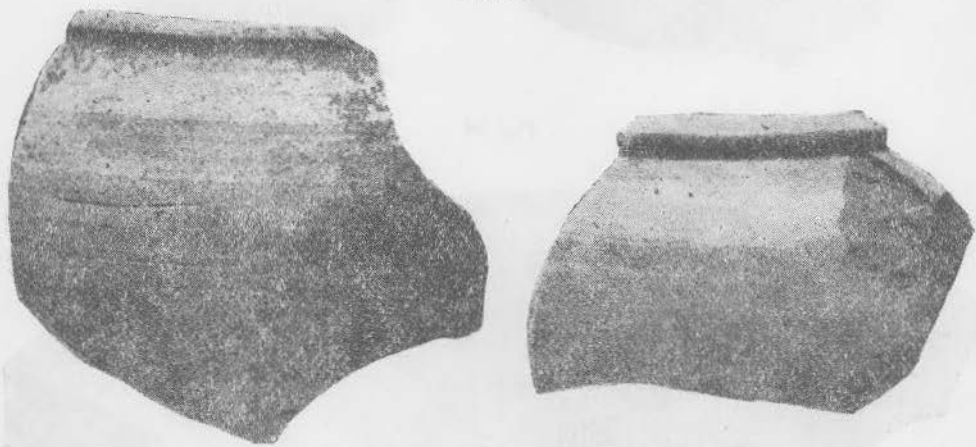


Fig. 32

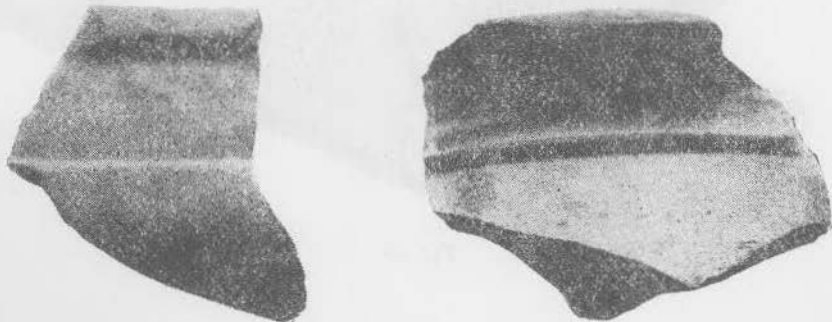


Fig. 33

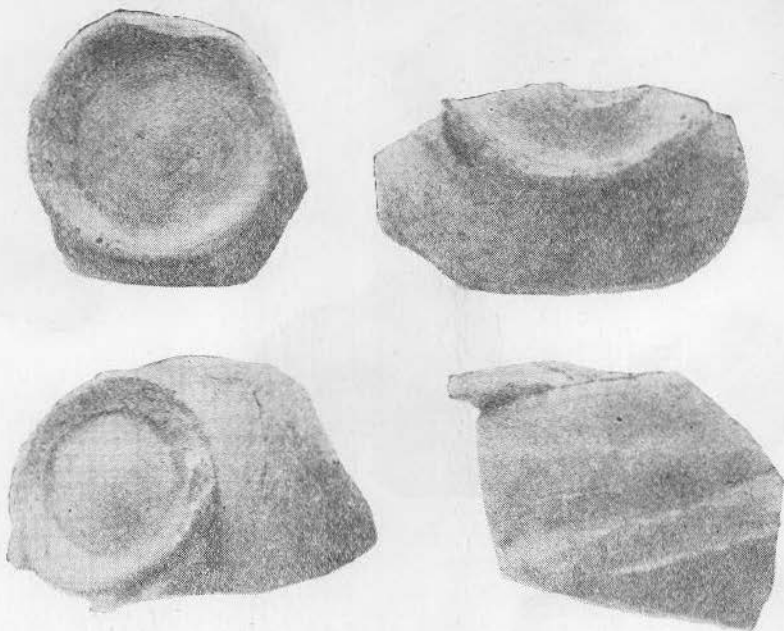


Fig. 34

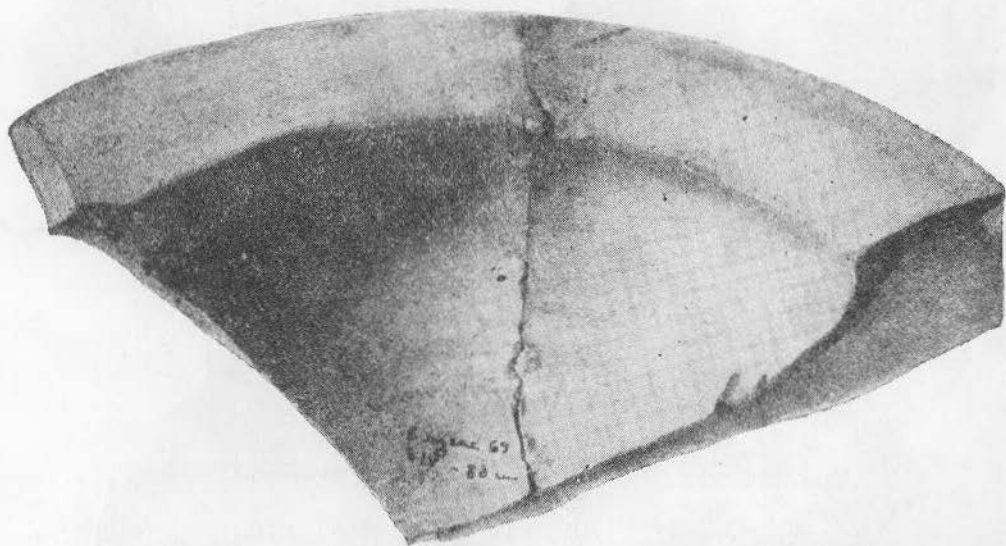


Fig. 35

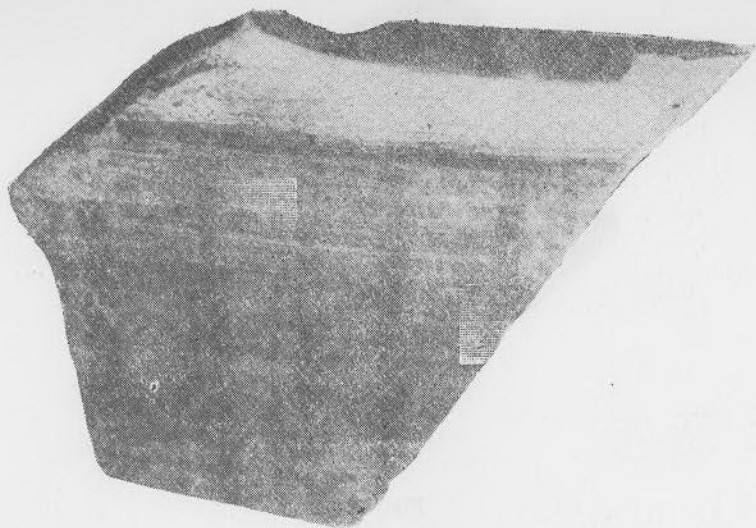


Fig. 36

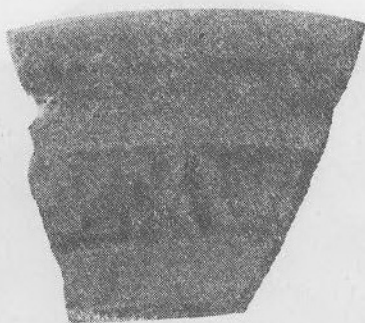


Fig. 37

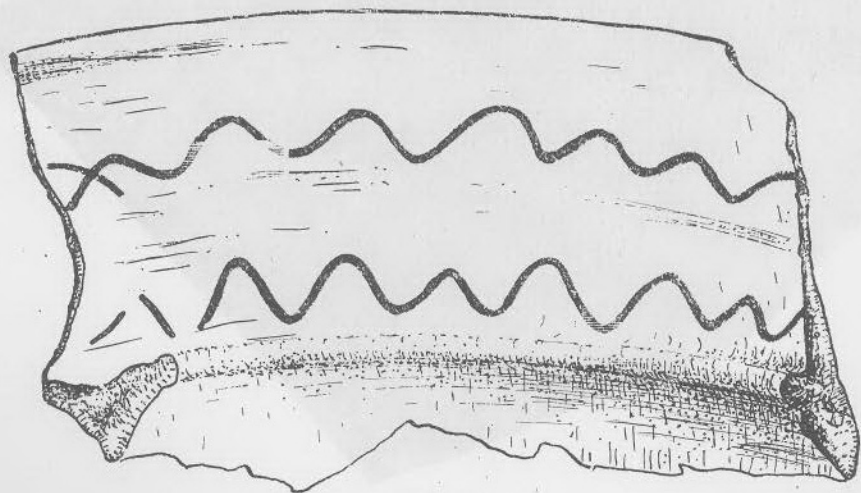


Fig. 38



Fig. 39

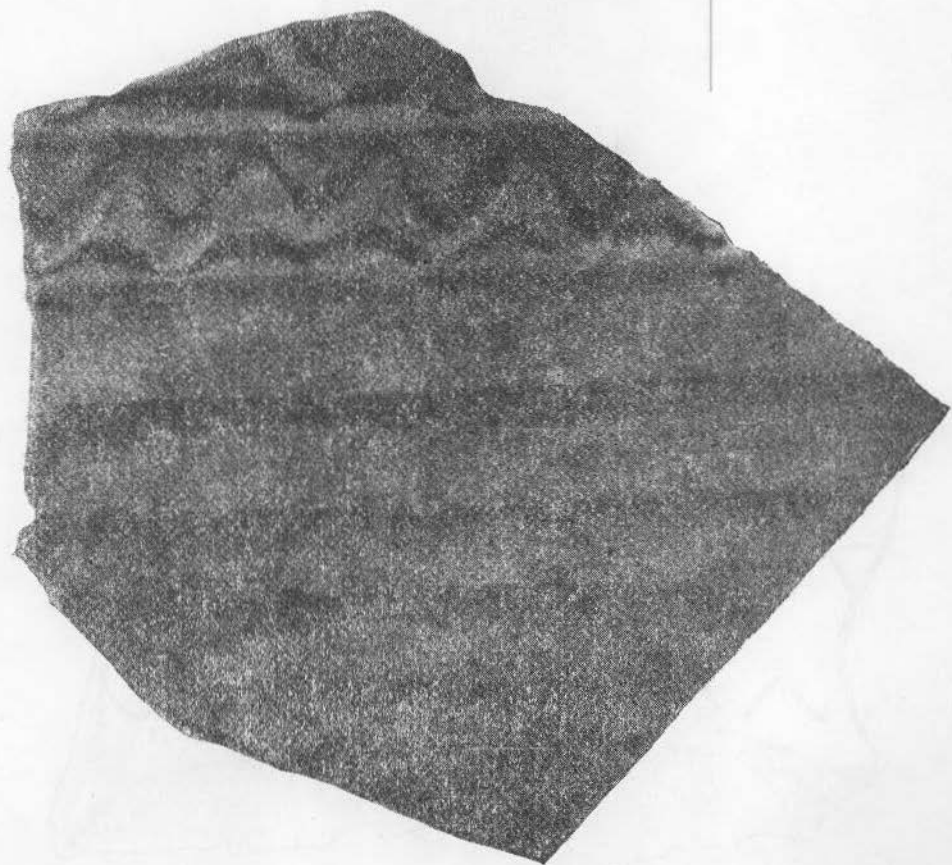


Fig. 40



Fig. 41



Fig. 42



Fig. 43



Fig. 44



Fig. 45

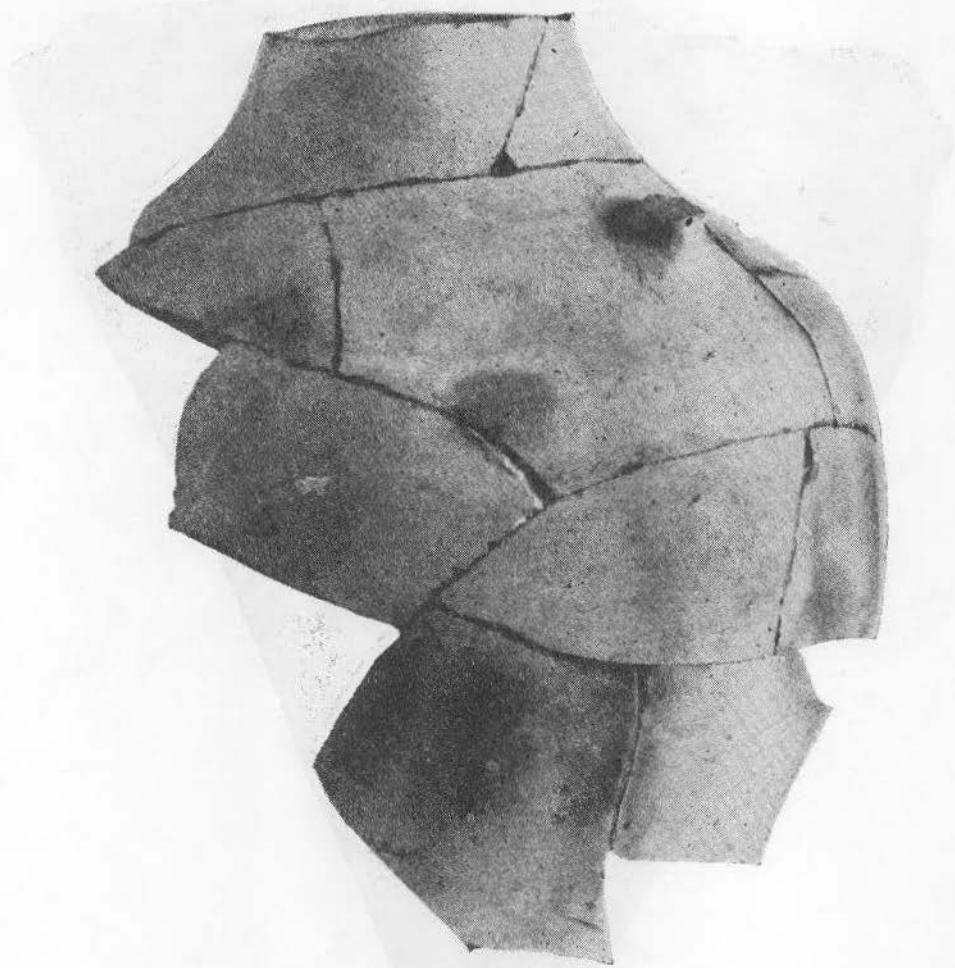


Fig. 46

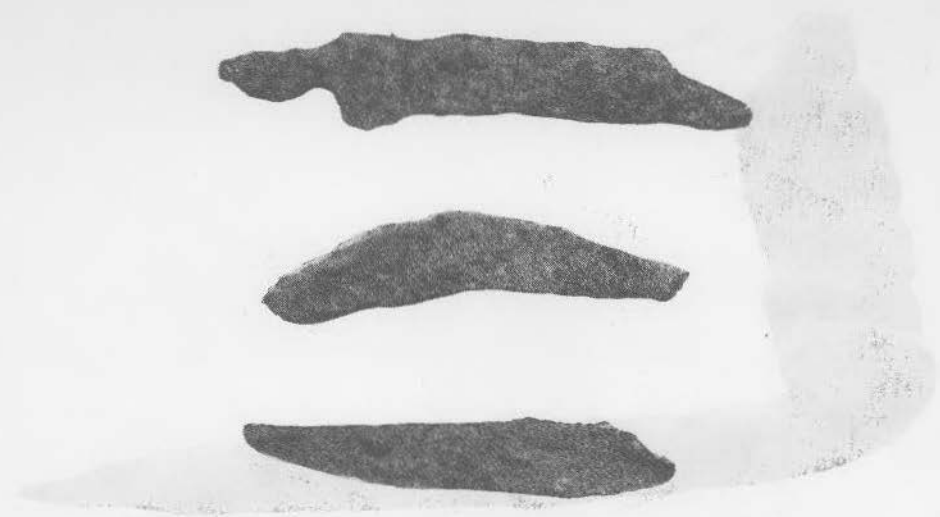


Fig. 47

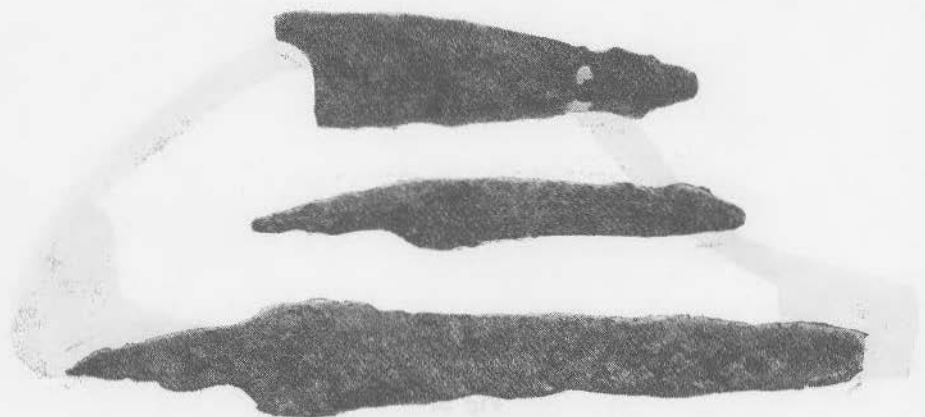


Fig. 48

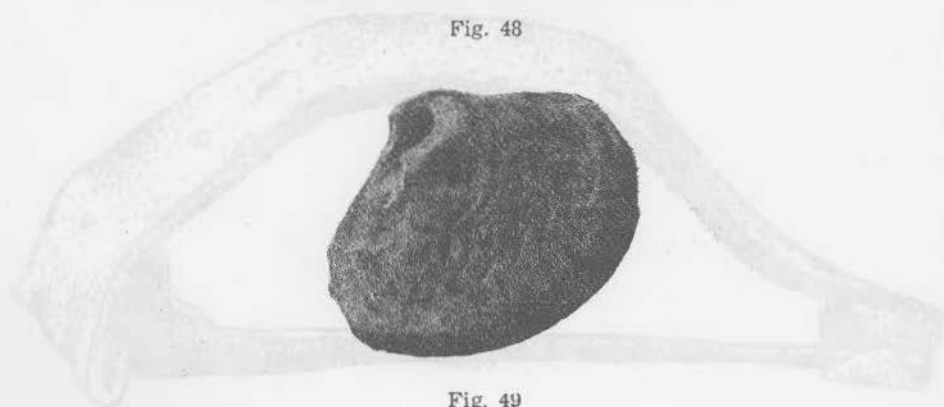


Fig. 49

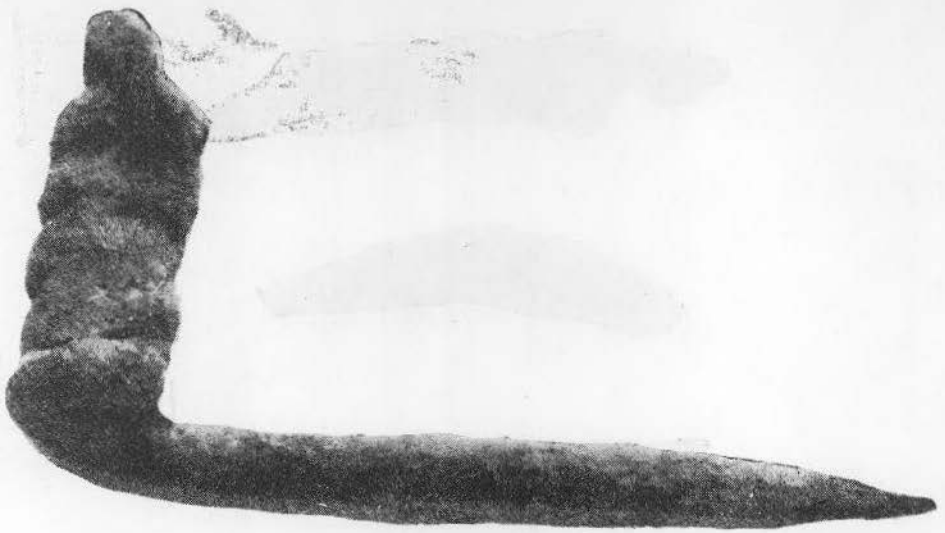


Fig. 50

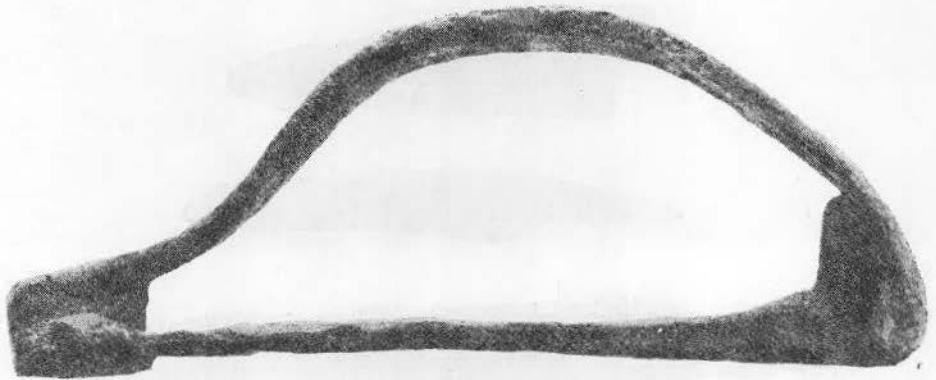


Fig. 51

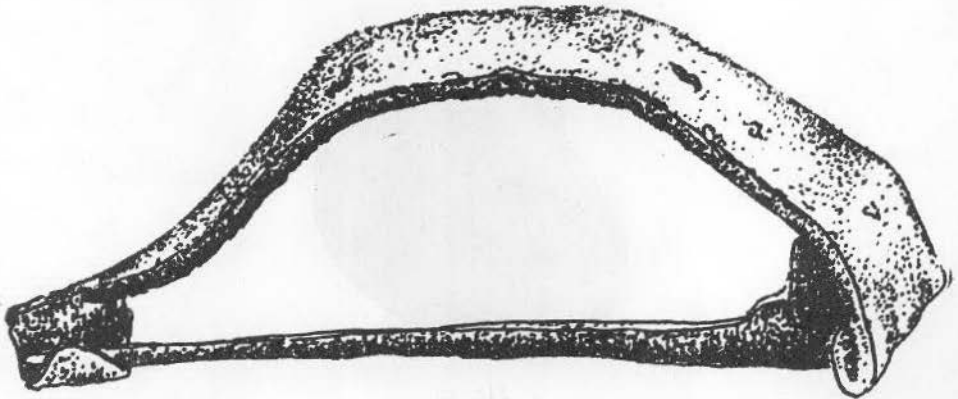


Fig. 52

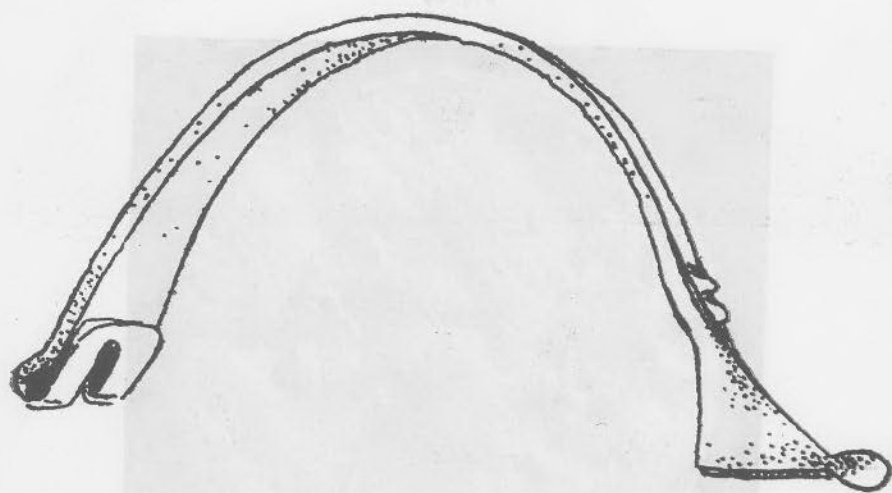
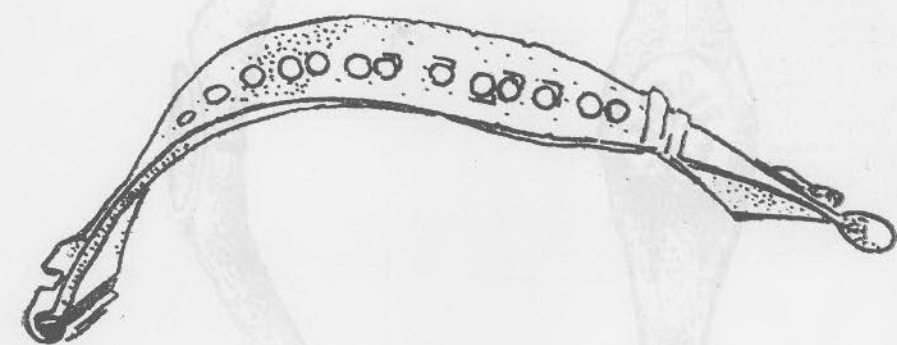


Fig. 53

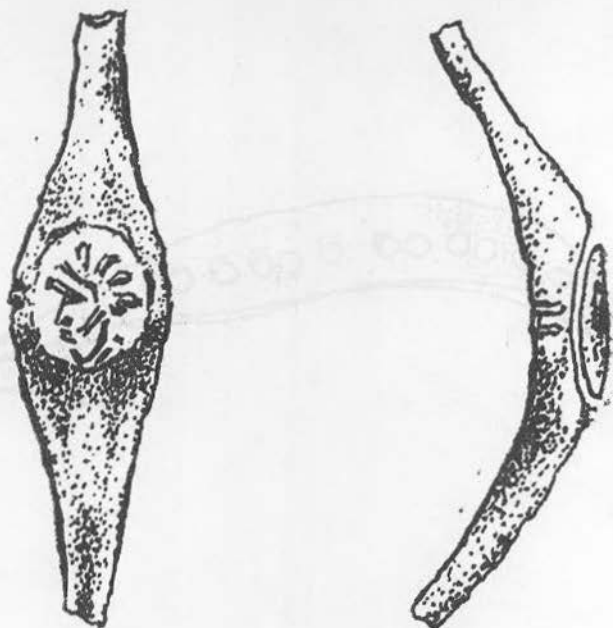


Fig. 54



Fig. 55

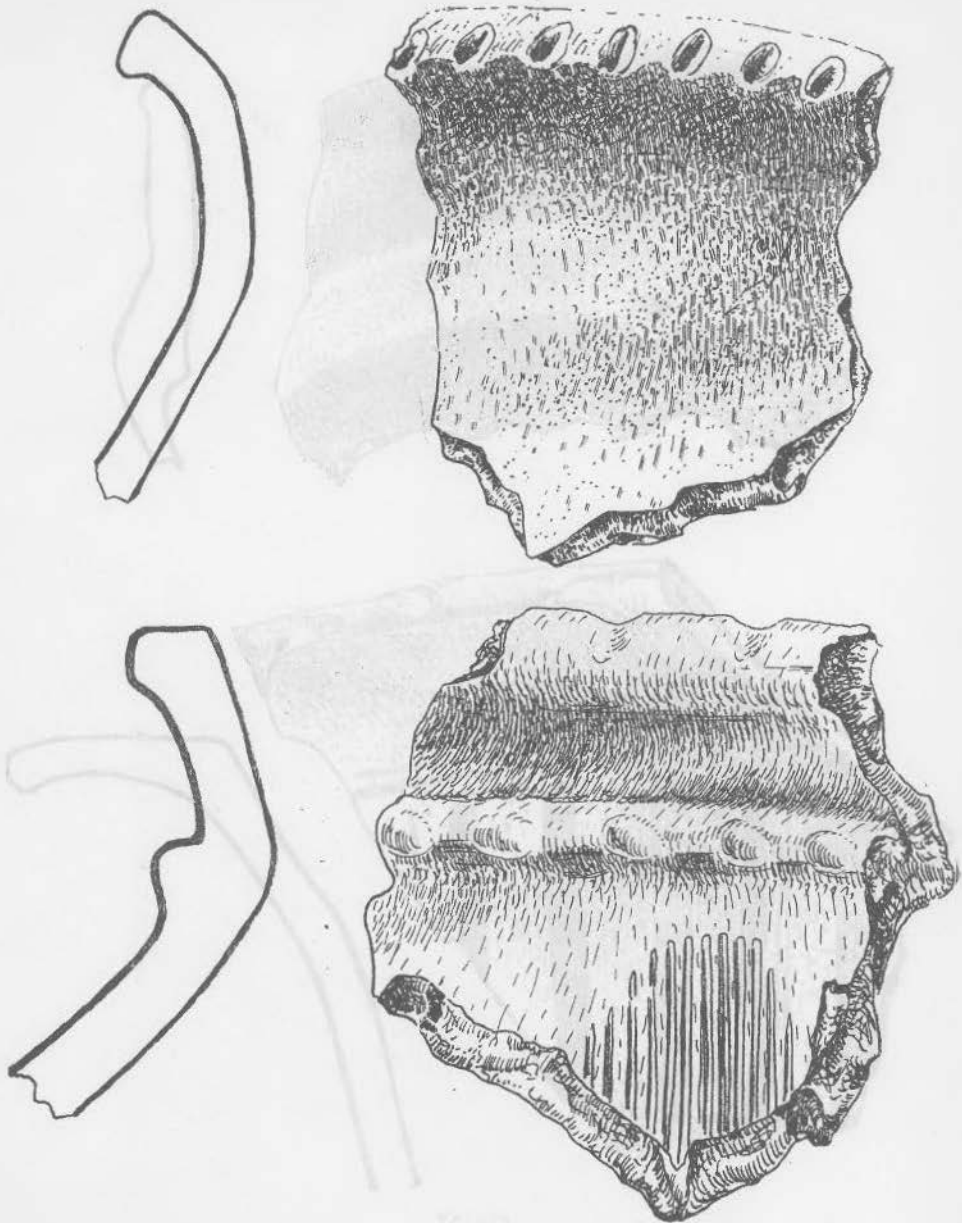


Fig. 56

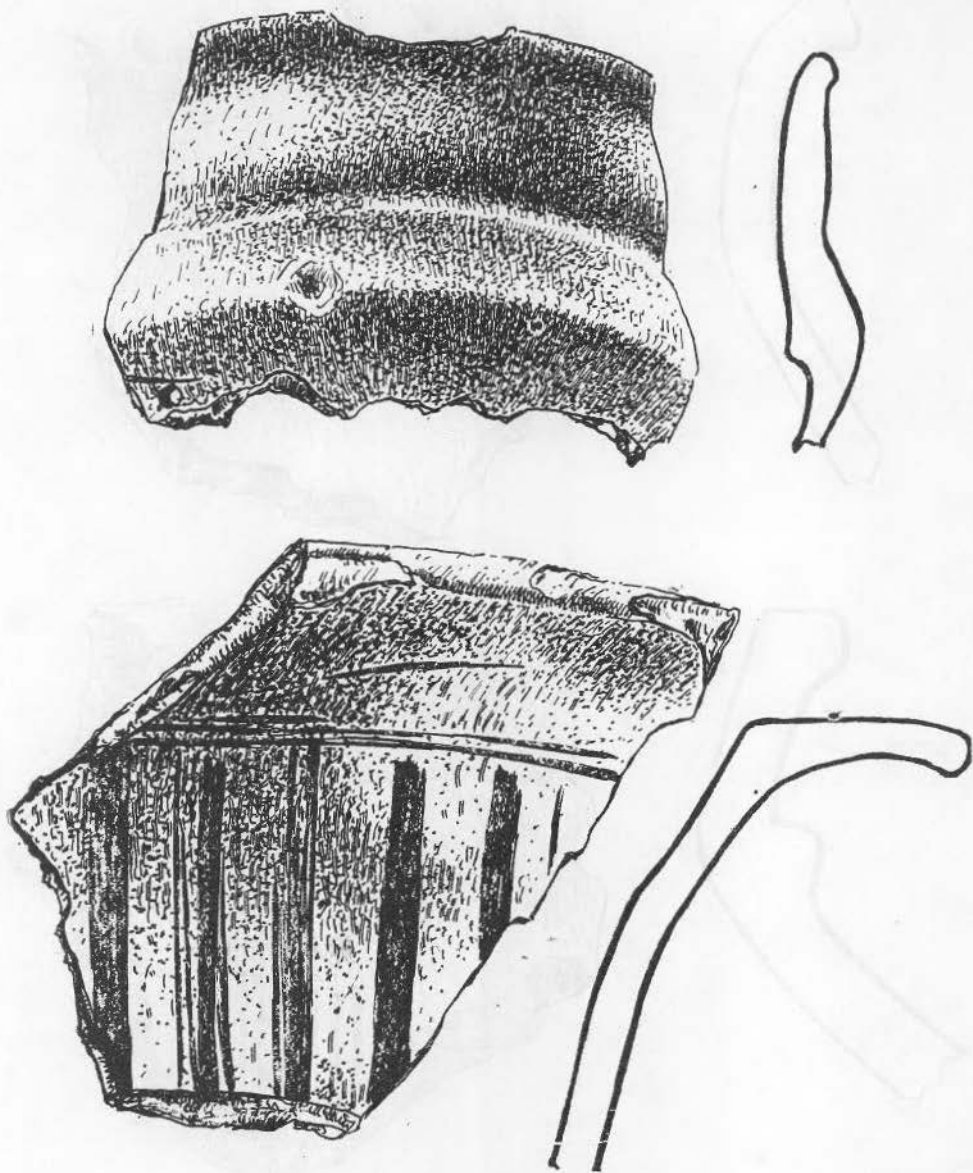


Fig. 57

către capul cu portagrafa și cu un ac lung ce este fixat la corp printr-o balama cu piedică (fig. 51, 52).

Acest tip de fibulă se poate data în sec. II e.n., derivînd dintr-un tip de fibulă răspîndit în sec. I e.n.

2 — La — 20 cm o a doua fibulă, de același tip, de bronz, fragmentară. Se păstrează numai corpul din bandă lată, puternic curbată, cu portagrafa și cu locul unde era fixată balama. A fost decorată cu un șir de impresiuni fine în formă de cerculețe înscrise într-un pătrat (fig. 53).

3 — La — 55 cm o fibulă fragmentară (acul și o parte a arcului), de bronz, din tipul cel mai răspîndit în epoca provincială romană (sec. II—III e.n.) (fig. 50).

Înceiem seria descoperirilor de la Bugeac cu cinci *monede*.

1 — Monedă de argint, republicană, foarte puternic tocită, probabil din sec. I î.e.n., descoperită la — 87 cm.

2 — Monedă de argint, puternic tocită, republicană, probabil din sec. I î.e.n., la — 45 cm.

3 — Monedă de bronz imperială, probabil de la August-Tiberiu, la — 76 cm.

4 — Monedă de bronz, imperială, cea mai bine păstrată, de la Claudiu, la — 1 m.

5 — Monedă de bronz, imperială, cea mai bine conservată, datînd de la Hadrian, găsită la — 42 cm (fig. 55).

Toate datele cercetării ne conduc la următoarele concluzii etnice și cronologice :

Avem cu certitudine de a face cu o așezare a autohtonilor geți aflați în curs de romanizare. După ceramică, fibule și monede, așezarea rurală din Valea lui Marinciu de la Bugeac se poate data în epoca romană, foarte probabil în sec. II e.n.

* * *

Așezare omenească modestă, de proporții reduse, *pagus*-ul de la Bugeac capătă proporții prin concluziile istorice pe care le va susține. Desigur că săpăturile arheologice din prima și singura așezare rurală din Dobrogea romană cercetată deocamdată, nu ne-ar permite concluzii categorice referitoare la populația băștinașă a Dobrogei în epoca romanizării. Cu toate rezervele însă, așezarea de pe malul lacului Bugeac are o semnificație deosebită în conturarea nu numai nouă dar și concretă, arheologică, a problemelor etnice din Dobrogea romană, datorită și descoperirilor de dată recentă de la Histria, Tomis, Callatis și Muzait-Rasova (Sacidava), descoperiri cu care cele de la Bugeac trebuie și se pot raporta³.

³ Vom reveni în *Pontice*, III.

LES FOUILLES ARCHÉOLOGIQUES DU SITE GÊTE DE BUGEAC — LA VALLÉE DE MARINCIU

RÉSUMÉ

Au mois de mai 1969 on a effectué des fouilles archéologiques dans le site rural gète de Bugeac, attenant à la comune d'Ostrov, district de Constantza (fig. 1, 2, 3).

La stratigraphie du lieu : terre végétale, couche de culture antique et terre vierge (fig. 4, 5, 6).

L'auteur présente les diverses catégories d'objets retirés au cours des fouilles.

La céramique est divisée en trois groupes : céramique travaillée à la main (fig. 7—28) ; céramique grise, tournée à la roue (fig. 29, 32, 40) ; céramique rouge, travaillée à la tour (fig. 41—46).

La céramique tournée à la main représente 60%, la céramique grise 20%, la rouge-romaine 20%.

L'auteur présente ensuite les formes et les types d'ornementation des trois catégories céramiques.

La céramique tournée à la main trouve de nombreuses analogies dans la céramique autochtone gète-dace du Bas-Danube et des Carpates.

On a découvert en outre : des couteaux courbes, spécifiques aux Gètes (fig. 47, 48), des moulins ronds en pierre, des fusaïoles (fig. 49), un anneau de bronze pourvu d'une gemme (fig. 54), des perles, des fibules (fig. 50—53) et des monnaies — dont la dernière en date est d'Hadrien (fig. 55).

Par conclure, l'auteur, en partant de l'étude faite sur tout le matériel découvert, est d'avis que le site antique de Bugeac a appartenu à la population autochtone gète de la Dobroudja romaine, du II^e s. de notre ère.

Le site gète de Bugeac est le premier site rural de la Dobroudja romaine qui ait été fouillé jusqu'à présent et il apporte par là une large contribution à l'éclaircissement des problèmes ethniques du Bas-Danube à l'époque de la domination romaine.

La légende des figures

Fig. 1. La Vallée de Marinciu — vue du nord-ouest.

Fig. 2. Les deux premières sections de Bugeac.

Fig. 3. Le plan des fouilles.

Fig. 4. Le profil de la section I.

Fig. 5. Le profil A.

Fig. 6. Le profil de la section II.

Fig. 7. Céramique travaillée à la main.

Fig. 8. Céramique travaillée à la main.

Fig. 9. Céramique travaillée à la main.

Fig. 10. Céramique travaillée à la main.

Fig. 11. Céramique travaillée à la main.

Fig. 12. Céramique travaillée à la main.

Fig. 13. Céramique travaillée à la main.

Fig. 14. Céramique travaillée à la main.

Fig. 15. Céramique travaillée à la main.

Fig. 16. Tasse gétique (cassolète).

Fig. 17. Tasse gétique.

Fig. 18. Vase travaillée à la main (sarmatique ?)

Fig. 19. Vase travaillée à la main.

- Fig. 20. Le vase du no 19.
- Fig. 21-24. Grand vase travaillée à la main.
- Fig. 25. Fragment céramique ornementé de vagues et d'impressions d'ongles.
- Fig. 26. Fragment céramique travaillée à la main et décoré de vagues.
- Fig. 27. Manche plat.
- Fig. 28. Céramique ornementée par polissage mécanique.
- Fig. 29. L'anse d'un pot luxueux.
- Fig. 30. Céramique travaillée à la main et ornementée de petits boutons.
- Fig. 31. Proéminences comportant des creux.
- Fig. 32. Fragments de bols gris, travaillée à la tour.
- Fig. 33. Céramique grise, travaillée à la tour.
- Fig. 34. Fonds de vases, travaillée à la tour.
- Fig. 35. Vase à fruits, ornementé d'une vague polie.
- Fig. 36. Céramique grise, décorée de bandes polies.
- Fig. 37. Rebord d'un vase à fruits, décoré d'une vague polie.
- Fig. 38. Rebord à vagues polies.
- Fig. 39. Céramique grise, ornementée de stries en bandes.
- Fig. 40. Céramique grise, décorée d'une vague renfoncée.
- Fig. 41. Anse d'amphore romaine.
- Fig. 42. Céramique rouge romaine, ornementée au moule.
- Fig. 43. Verre romain.
- Fig. 44. Céramique rouge romaine.
- Fig. 45. Céramique rouge, romaine, décorée d'une vague incisée.
- Fig. 46. Amphore romaine.
- Fig. 47. Petites serpes courbes.
- Fig. 48. Une lame de ciseaux et deux lames de couteau.
- Fig. 49. Fusafole.
- Fig. 50. Fibule de bronze.
- Fig. 51. Fibule de fer.
- Fig. 52. Fibule de fer.
- Fig. 53. Fibule de bronze.
- Fig. 54. Bague avec une gemme.
- Fig. 55. Monnaie d'Hadrien.
- Fig. 56. Céramique travaillée à la main.
- Fig. 57. Céramique grise, travaillée à la tour.

DIE ARCHÄOLOGISCHEN GRABUNGEN IN DER GETISCHEN SIEDLUNG VON BUGEAC — VALEA LUI MARINCIU (DAS TAL DES MARINCIU)

ZUSAMMENFASSUNG

Im Monat Mai des Jahres 1969 wurden in der getischen Dorfsiedlung von Bugeac, Gemeinde Dstov, Kreis Konstanza Grabungen durchgeführt (Bild 1, 2, 3).

Das stratigraphische Bild ist folgendes: Humusboden, die alte Kulturschicht und der gewachsene Boden (Bild 4, 5, 6).

Der Verfasser beschreibt die verschiedenen Gegenstände, die während der Grabungen ans Licht gekommen sind.

Die Keramik läßt sich in drei Gruppen einteilen: handgearbeitete Keramik (Bild 7—28), graue, scheidengedrehte Keramik (Bild 29, 32—40), und rote scheidengedrehte Keramik (Bild 41—46).

Die handgearbeitete Keramik stellt 60%, die graue Keramik 20% und die rote römische Keramik 20% des gesamten Bestandes dar.

Der Verfasser beschreibt im folgenden die Formen und Verzierungstypen der drei keramischen Kategorien. Die handgearbeitete Keramik hat zahlreiche Analogien in der getisch-dakischen Keramik der Ortsbewohner von der Unteren Donau und in den Karpaten. Des weiteren fand man noch spezifisch getische Krummesser (Bild 47, 48), Scheren (Bild 48), runde steinerne Handmühlen, Spinnwirteln (Bild 49), einen Bronzering mit Gemme (Bild 54), Perlen, Fineln (Bild 50—53), Münzen, die letzte da von von Kaiser Hadrianus (Bild 55).

Aufgrund seines Studiums, das er anhand des vorliegenden Fundgutes unternimmt, folgert der Verfasser, daß die alte Siedlung von Bugeac der einheimischen getischen Bevölkerung aus der römischen Dobrudscha des 2. Jh. u.Z. gehörte.

Die getische Siedlung von Bugeac ist die erste Dorfsiedlung aus der römischen Dobrudscha die bis zur Zeit untersucht wurde, wodurch ein wesentlicher Beitrag zur Klärung der ethnischen Frage an der Unteren Donau zur Zeit der römischen Herrschaft erbracht wurde.

BILDERERKLÄRUNG

- Bild 1. — Valea lui Marinciu (Das Tal des Marinciu) Nordwestansicht.
Bild 2. — Die ersten zwei Schnitte von Bugeac.
Bild 3. — Grabungsplan.
Bild 4. — Profil des Schnittes I.
Bild 5. — Profil A.
Bild 6. — Profil des Schnittes II.
Bild 7. — Handgearbeitete Keramik.
Bild 8. — Handgearbeitete Keramik.
Bild 9. — Handgearbeitete Keramik.
Bild 10. — Handgearbeitete Keramik.
Bild 11. — Handgearbeitete Keramik.
Bild 12. — Handgearbeitete Keramik.
Bild 13. — Handgearbeitete Keramik.
Bild 14. — Handgearbeitete Keramik.
Bild 15. — Handgearbeitete Keramik.
Bild 16. — Getische Tasse (Räuchertasse).
Bild 17. — Getische Tasse.
Bild 18. — Handgearbeitetes Gefäß. (sarmatisch ?)
Bild 19. — Handgearbeitetes Gefäß.
Bild 20. — Das Gefäß von Nr. 19.
Bild 21-24. — Handgearbeitetes großes Gefäß.
Bild 25. — Keramisches Bruchstück. Verzierung mit Wellenlinien und Nageleindrücken.
Bild 26. — Bruchstück handgearbeiteter Keramik. Verzierung Wellenlinie.

- Bild 27. — Flacher Handgriff.
Bild 28. — Mechanisch glasierte Keramik.
Bild 29. — Henkel einer Luxuskanne.
Bild 30. — Handgearbeitete Keramik. Verzierung kleine Warzen.
Bild 31. — Erhebungen mit Eintiefungen.
Bild 32. — Scherben von grauen schiebengedrehten Kummern.
Bild 33. — Graue Keramik an der Töpferscheibe gedreht.
Bild 34. — Gefäßunterteile an der Töpferscheibe gedreht.
Bild 35. — Obstschüssel. Verzierung glasierte Wellenlinie.
Bild 36. — Graue Keramik. Verzierung glasierte Linienbänder.
Bild 37. — Obstschüsselunterteil. Verzierung glasierte Wellenlinie.
Bild 38. — Mundsaum mit glasierten Wellenlinien.
Bild 39. — Graue Keramik. Verzierung Rillenbänder.
Bild 40. — Graue Keramik. Verzierung tiefe Wellenlinie.
Bild 41. — Henkel einer römischen Amphora
Bild 42. — Römische rote Keramik. Verzierung mit der Schablone.
Bild 43. — Römische Flasche.
Bild 44. — Römische rote Keramik.
Bild 45. — Römische rote Keramik. Verzierung Ritzwelle.
Bild 46. — Römische Amphora.
Bild 47. — Kleine Hippen.
Bild 48. — Eine Scherschneide und zwei Messerklingen.
Bild 49. — Spinnwirtel.
Bild 50. — Bronzefibel
Bild 51. — Eisenfibel
Bild 52. — Eisenfibel.
Bild 53. — Bronzefibel.
Bild 54. — Gemmenring.
Bild 55. — Münze aus der Zeit des Hadrianus.
Bild 56. — Handgearbeitete Keramik.
Bild 57. — Graue Keramik an der Töpferscheibe gedreht.