

OPAİTE GRECEȘTI ȘI ROMANE DIN COLECȚIILE MUZEULUI BRĂILA

N. HARTUCHE și O. BOUNEGRU

Cele 24 de opaite care ne rețin atenția în rândurile ce urmează provind din două colecții particulare, donate ulterior Muzeului Brăilei. Este vorba despre fosta colecție Paul Bălcănescu, ce conținea, printre altele, un număr de opaite descoperite la Mangalia, precum și fosta colecție a liceului N. Bălcănescu din Brăila, în care se aflau câteva opaite provenind de la Măcin¹.

OPAİTE GRECEȘTI

1. Inventar I 5261. Descoperit la Mangalia. Dimensiuni²: I = 4,6 cm, D.d. = 4,5 cm, D.r. = 5,8 cm. Pl. I, 1. Pastă fină de culoare cărămizie, acoperită cu firnis negru, având luciu metalic. Orificiul de umplere este mărginit de un cerc incizat. Fundul este inelar. Se încadrează în tipul de opaite cu bazin deschis și tub inelar³. Datare: secolele IV—III î.e.n.⁴.

2. Inventar I 4427. Descoperit la Mangalia. Pl. I, 2. Dimensiuni: I = 3 cm, D.F. = 4 cm, D.m. = 6,5 cm. Pastă fină de culoare cărămizie, acoperită cu firnis negru. Orificiul de umplere este situat în partea centrală și este mărginit de un cerc incizat. Se încadrează în tipul de

¹ Într-o primă formă, aceste opaite au fost incluse de N. Hartuche și F. Anastasiu în *Catalogul selectiv al colecției de arheologie a Muzeului Brăilei*, Galați, 1976, numerele: 442—447, 504—513, 555—557.

² Am utilizat următoarele prescurtări: I = înălțimea, D.m. = diametrul maxim, D.d. = diametrul discului, L = lungimea, D.f. = diametrul fundului.

³ C. Iconomu, *Opaite greco-romane*, Constanța, 1967, tip I, p. 31, nr. 1, fig. 60.

⁴ *Ibidem*. Pentru exemplare asemănătoare, descoperite la Odessos, v. G. Tonceva, IAI, XXXVII, 1964, p. 123, fig. 25.

opaițe cu corpul în formă de sferă turtită⁵. Datare : secolele IV—III î.e.n.

3. Inventar I 4420. Descoperit la Mangalia. Pl. I, 3. Dimensiuni : I = 3,2 cm, D.m. = 6,7 cm, D.f. = 5 cm. Pastă de culoare cărămizie, acoperită cu firnis de culoare măslinie. Orificiul de umplere este așezat lateral. Fundul este inelar. În Dobrogea nu întâlnim astfel de opaițe. Exemplarul în discuție poate fi, eventual, o variantă a tipului III stabilit de C. Iconomu⁶. Datare : secolele IV—III î.e.n.

4. Inventar I 6260. Descoperit la Mangalia. Pl. I, 4. Dimensiuni : I = 2,6 cm, D.m. = 5,2 cm, D.f. = 3,1 cm. Pastă fină de culoare cărămizie, acoperită cu firnis negru. Orificiul de umplere este înclinat spre interior. Fundul este plat. Se încadrează în tipul de opaițe de formă dublă convexă în secțiune⁷. Datare : secolele III—II î.e.n.

5. Inventar I 6285. Descoperit la Mangalia. Pl. II 1. Dimensiuni : I = 3 cm, D.m. = 6,3 cm, D.f. = 4,4 cm. Pastă fină de culoare cărămizie acoperită cu un strat de angobă roșie. Orificiul de umplere este mărginit de o gardină în relief. Fundul este tronconic. Se încadrează în același tip ca și precedentul⁸. Datare : secolele III—II î.e.n.

6. Inventar I 11551. Descoperit la Mangalia. Pl. II, 2. Dimensiuni : I = 3 cm, D.m. = 6,6 cm, D.f. = 4 cm. Corpul are formă de sferă turtită, fundul este inelar. Pe una din laturi se găsește o proeminență, care avea rolul de apucătoare. Se încadrează în același tip ca și cele două precedente, făcând parte din seria de opaițe numite *deltiforme*⁹. Datare : secolele III—II î.e.n.¹⁰

OPAÎȚE ROMANE

1. Inventar I 803. Descoperit la Mangalia. Pl. II, 3. Dimensiuni : D.m. = 6,7 cm. Se păstrează doar discul. Pastă de culoare cărămizie, acoperită cu angobă roșie. În mijlocul discului se găsește o rozetă încadrată de două cercuri canelate. Pe umăr prezintă un cerc perlat. Datare : secolul I e.n.¹¹

2. Inventar II 6288. Descoperit la Măcin. Pl. II, 4. Dimensiuni : L = 9 cm, D.f. = 3,3 cm. Pastă fină de culoare gălbuie, acoperită cu angobă roșie-cărămizie. Face parte din tipul de opaițe cu ciocul flancat

⁵ C. Iconomu, *Op. cit.*, tip II, p. 7, fig. 6 ; p. 37, nr. 42. Un exemplar similar la Callatis : Th. Sauciu-Săveanu, *Callatis*, în *L'archéologie en Roumanie*, Bucarest, 1938, pl. XXXVII, fig. 70.

⁶ C. Iconomu, *op. cit.*, p. 6.

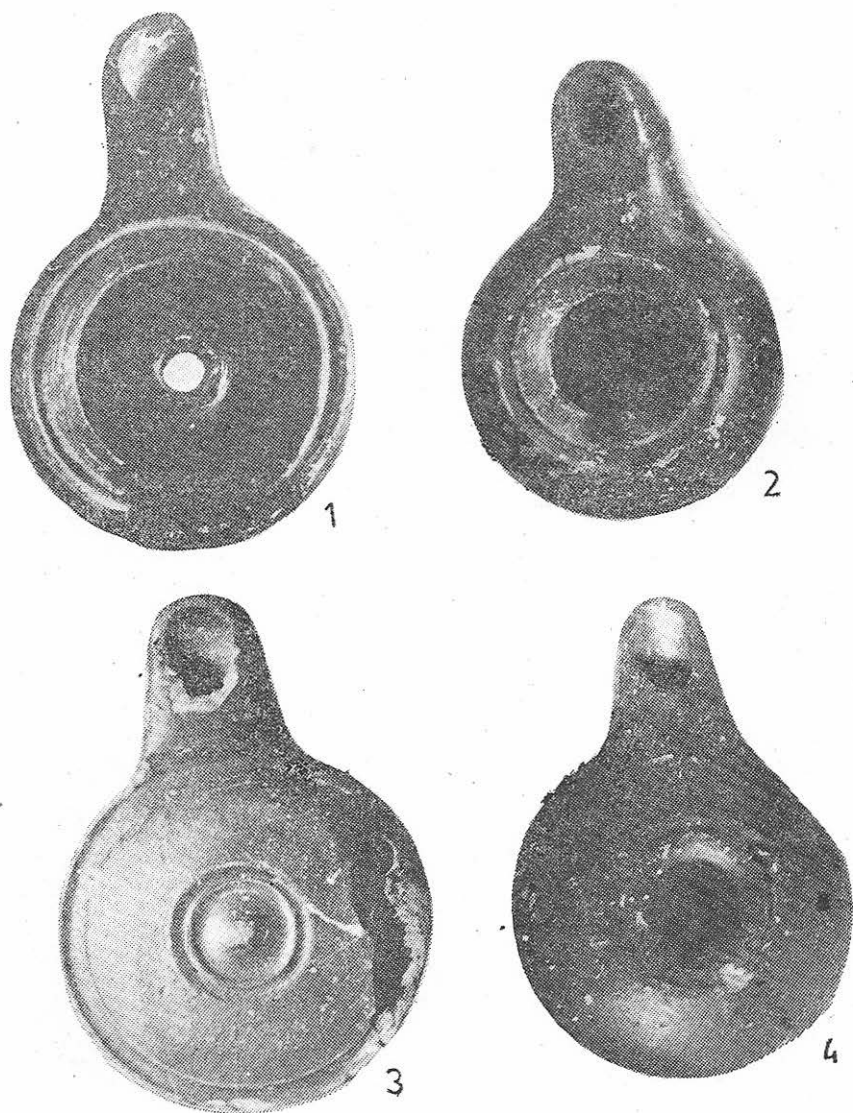
⁷ *Ibidem*, tip IV, p. 9, fig. 9. Un exemplar asemănător la Callatis : Th. Sauciu-Săveanu, *op. cit.*, pl. XLV, fig. 85.

⁸ C. Iconomu, *op. cit.*, fig. 10.

⁹ *Ibidem*, fig. 9.

¹⁰ Un exemplar analog provine de la Callatis : Th. Sauciu-Săveanu, *op. cit.*, pl. XLV, fig. 84. Un exemplar identic găsim și în Polonia ; M. L. Bernhard, *Lampski Starozytnie*, Varșovia, 1955, nr. 71.

¹¹ C. Iconomu, *op. cit.*, tip XVI, p. 26.

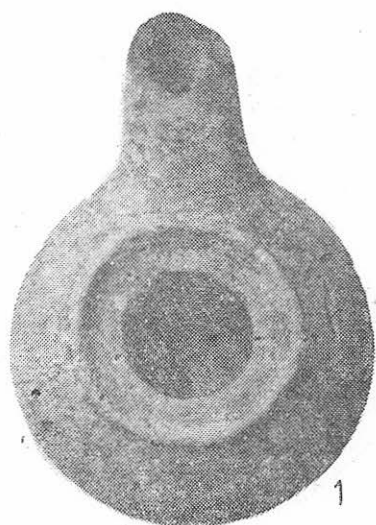


Plansa I.

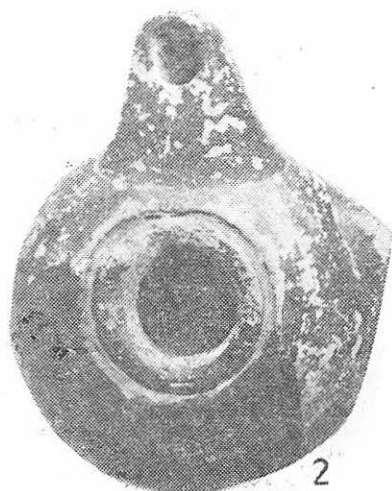
de volute¹². Datare : mijlocul secolului I e.n., pînă în a doua jumătate a secolului al II-lea e.n., cînd își încheie evoluția¹³.

¹² *Ibidem*, tip IX, p. 13, fig. 23 ; p. 58, nr. 172.

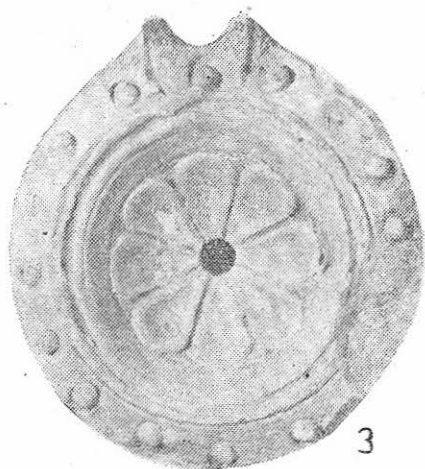
¹³ *Ibidem*, p. 13. Un exemplar foarte asemănător a fost descoperit la Apulum : C. Băluță, *Apulum*, V, 1965, tip Ib, p. 280, pl. I, 2.



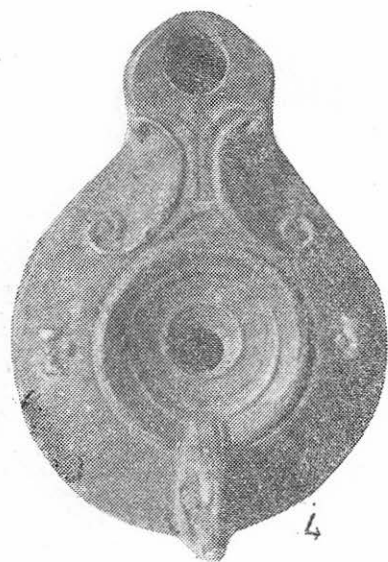
1



2



3



4

Plansa II.

3. Inventar II 6352. Descoperit la Măcin. Pl. III, 1.2. Dimensiuni : L = 10,4 cm, \bar{I} = 3,3 cm. D.f. = 3,3 cm. Pastă fină de culoare gălbuie, acoperită cu angobă cărămizie. Pe fund ștampila ARMENI. Se încadrează în tipul numit *firmalampen*¹⁴. În ceea ce privește proveniența

¹⁴ C. Ionomu, *op. cit.*, tip XII, p. 15, fig. 26.

acestor opaițe, se consideră în general a fi atelierele italice. Așa cum s-a arătat însă, opaițe cu ștampila ARMENI, făcute din pastă de culoare cenușie, acoperită cu angobă neagră, sînt lucrate și în atelierele din Dacia¹⁵, regiune în care s-au și descoperit în mare număr¹⁶. În același timp însă s-a demonstrat că opaițele cu ștampila ARMENI, lucrate din pastă gălbuie, acoperită cu angobă roșie, provin sigur din atelierele italice¹⁷. În aceste condiții considerăm că exemplarul în discuție este de proveniență italică. Dată : ultimul sfert al secolului I e.n., pînă în secolul al II-lea e.n.¹⁸.

4. Inventar II 6351. Descoperit la Măcin. Pl. III,3-4. Dimensiuni : L = 9,6 cm, Î = 3 cm, D.f. = 4 cm. Pastă fină de culoare gălbuie, acoperită cu angobă cărămizie. Pe fund se găsește ștampila SEXTI. Se încadrează în același tip cu precedentul¹⁹. Lucernele semnate SEXTI, lucrate în atelierele din nordul Italiei, au fost răspîndite în toate provinciile imperiului, mai ales în timpul lui Hadrian și Marcus Aurelius²⁰. Astfel de opaițe au circulat în număr mare în Dacia și în Dobrogea²¹.

Interesant ni se pare faptul că cele două opaițe prezentate mai sus, importuri italice cum am arătat, completează lista obiectelor de import descoperite la Măcin.

5. Inventar II 6347. Descoperit la Măcin. Pl. IV, 1. Dimensiuni : L = 6,8 cm, Î = 2,1 cm, D.f. = 2,8 cm. Pastă de culoare cărămizie, acoperită cu angobă roșie. Pe fund se găsește imprimată o frunză de iederă încadrată de două cercuri concentrice. Acest exemplar ar putea fi, eventual, un import italic, deși nu este exclus, judecînd după maniera de execuție, să fie o imitație locală după lucernele de tip *firmalampen*²². Dată : secolele I—II e.n.²³.

6. Inventar II 6353. Descoperit la Măcin. Pl. IV, 2. Dimensiuni : L = 11,3 cm, Î = 3 cm, D.f. = 4,2 cm. Pastă fină, acoperită în între-

¹⁵ N. Gostar, *Arh. Mold.*, I, 1961, p. 191 ; D. Tudor, *Oltenia romană*, ed. III, Editura Academiei, București, 1958, p. 501.

¹⁶ *Aquae*, v. D. Tudor, *op. cit.*, p. 528, nr. 390 ; Gr. Florescu, C. C. Petolescu, *Inscripțiile Daciei romane*, III, Editura Academiei, București, 1977, nr. 151 ; Orlea, v. D. Tudor, *op. cit.*, p. 541, nr. 472 și Gr. Florescu, C. C. Petolescu, *op. cit.*, nr. 313 ; Sucidava, v. D. Tudor, *op. cit.*, p. 518, nr. 286 ; Romula, v. *ibidem*, p. 501, nr. 131 și N. Gostar, *op. cit.*, nr. 23 ; Slăveni, v. D. Tudor, *op. cit.*, p. 540, nr. 464 și N. Gostar, *op. cit.*, p. 158, nr. 25. Pentru alte descoperiri de opaițe cu ștampila ARMENI, v. N. Gostar, *op. cit.*, nr. 20—26 ; CIL, III, 1634, 3.

¹⁷ D. Tudor, *op. cit.*, p. 92.

¹⁸ C. Ionomu, *op. cit.*, p. 15.

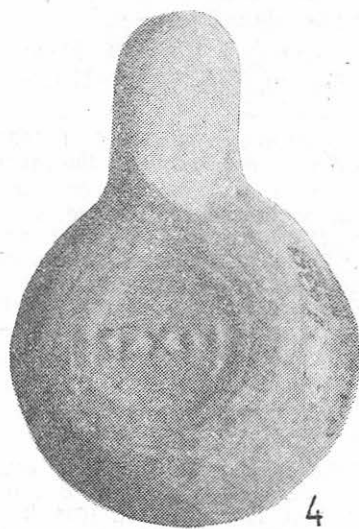
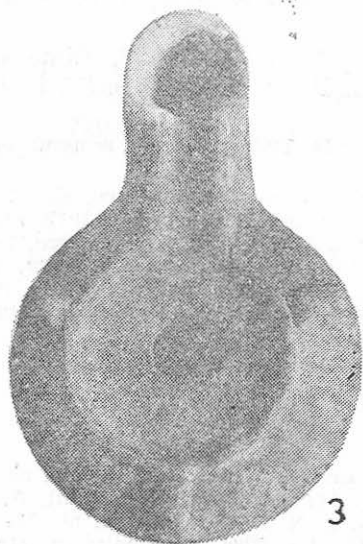
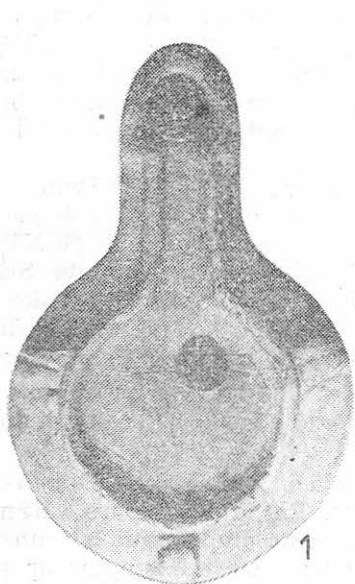
¹⁹ *Ibidem*, fig. 26.

²⁰ N. Gostar, *op. cit.*, p. 186.

²¹ Sucidava, v. D. Tudor, *op. cit.*, p. 518, nr. 293 ; N. Gostar, *op. cit.*, nr. 392—393 ; Romula, v. D. Tudor, *op. cit.*, p. 512, nr. 143 ; Apulum, v. A. Balil, Apulum, VII/1, 1968, p. 463 ; CIL, III, 1634, 8 ; Potaissa, v. N. Gostar, *op. cit.*, nr. 374—396 ; Napoca, v. CIL, III, 8076, 28 ; Dierna, v. CIL, III, 6286, 6 ; Opaite cu ștampila SEXTI s-au descoperit și la Troesmis, informație A. Opaît.

²² Un exemplar similar, considerat tot ca imitație, v. la D. Iványi, *Diss. Pann.*, 2, nr. 2, 1935, tip XVII, datat în secolul al II-lea.

²³ C. Ionomu, *op. cit.*, p. 15.



Planșa III.

gime cu angobă roșie. Fundul este plat. Acest exemplar s-ar putea încadra în tipul de opaite cu apucători laterale²⁴, care au circulat în Pannonia²⁵ și în Grecia²⁶. Datare : secolul al III-lea e.n.

7. Inventar II 6348. Descoperit la Măcin. Pl. IV, 3. Dimensiuni : L = 7,5 cm, \bar{I} = 2,2 cm, D.f. = 3 cm. Pasă fină de culoare gălbuie, avînd discul acoperit de un strat de angobă maronie. Acest exemplar aparține tipului de opaite cu ciocul cordiform, lucrate în atelierelor lui Euctemon sau ale succesorilor lui²⁷. În afară de Tomis, unde s-au descoperit în număr mare²⁸, astfel de opaite întîlnim la Mangalia²⁹, Pecineaga³⁰, Sîmbăta Nouă³¹, Hirșova³², Isaccea³³, Ostrov³⁴ și Tropaeum Traiani³⁵. Datare : secolele II—III e.n.

8. Inventar I 13794. Descoperit la Mangalia. Pl. IV, 4. Dimensiuni : D.m. = 5,6 cm, D.f. = 2,1 cm, \bar{I} = 2,5 cm. Pastă de culoare cărămizie. Toarta și discul, sparte din vechime. Pe disc se mai poate distinge un crater plin cu fructe. Pe fund se găsește inscripția EYKTHMON EHOEI. Este un opaite fabricat în atelierelor aceluiași cunoscut meșter și se datează în secolele II—III e.n.³⁶

9. Inventar II 6284. Descoperit la Măcin. Pl. V, 1. Dimensiuni : L = 8 cm, \bar{I} = 2,3 cm, D.f. = 2,8 cm. Pastă de culoare cărămizie. Fundul este concav și ornamentat cu un ciorchine de strugură. Se încadrează în același tip cu cele două precedente, fiind lucrate, probabil, de către meșterii tomitani, a căror activitate a fost deja pusă în evidență³⁷. Datare : secolele II—III e.n.

10. Inventar I 6286. Descoperit la Mangalia. Pl. V, 2. Dimensiuni : D.m. = 6,8 cm, D.f. = 3,8 cm, \bar{I} = 4 cm. Pastă de culoare gălbuie, acoperită cu un strat superficial de lut. Corpul are forma unei sfere turtite, ciocul se prezintă ca un jgheab deschis în partea superioară. Acest exemplar este o imitație locală după opaitele romane din secolul al III-lea e.n., imitații, pe care le întîlnim în Pannonia³⁸ și pe teritoriul Poloniei³⁹. Datare : secolul al III-lea e.n.

²⁴ *Ibidem*, tip XIII, p. 15, fig. 27.

²⁵ T. Szentléleky, *Ancient Lamps*, Budapesta, 1969, nr. 45.

²⁶ J. Perlzweig, *The Athenian Agora*, VII, 1961, nr. 350, pl. 10.

²⁷ C. Iconomu, *op. cit.*, tip XX, pl. 19.

²⁸ *Ibidem*, nr. 239—317 ; 333—402 ; 404—571 ; 581—617.

²⁹ *Ibidem*, nr. 318—321 ; 526—529 ; cf. și G. Severeanu, BSNR, XXIII, 1929, p. 9, fig. 3.

³⁰ C. Iconomu, *op. cit.*, nr. 323—324.

³¹ *Ibidem*, nr. 326—328 ; 537—538.

³² *Ibidem*, nr. 403.

³³ *Ibidem*, nr. 423.

³⁴ C. M. Petolescu, *Apulum*, IX, 1971, p. 669, nr. 14, pl. II, 7.

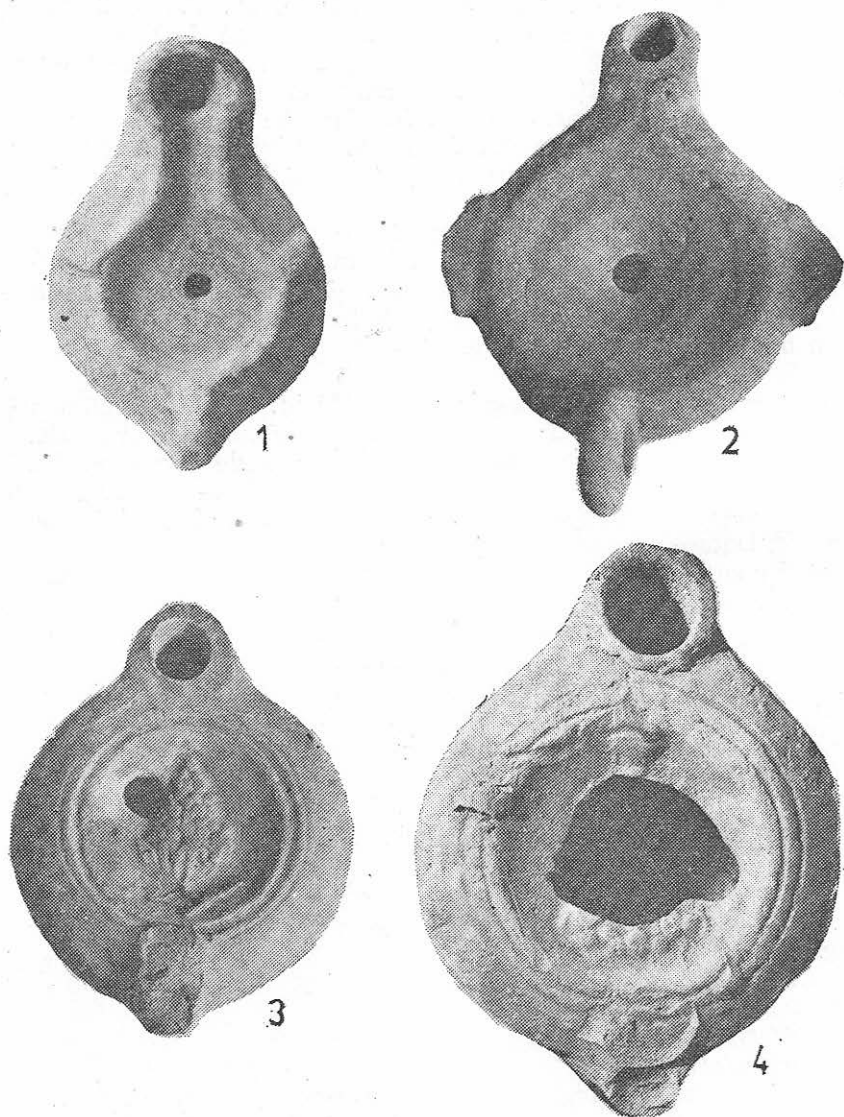
³⁵ I. Barnea și colab., *Tropaeum Traiani I*, Editura Academiei, București, 1979, fig. 153, 9/3, 9/4.

³⁶ C. Iconomu, *op. cit.*, tip XX, p. 19.

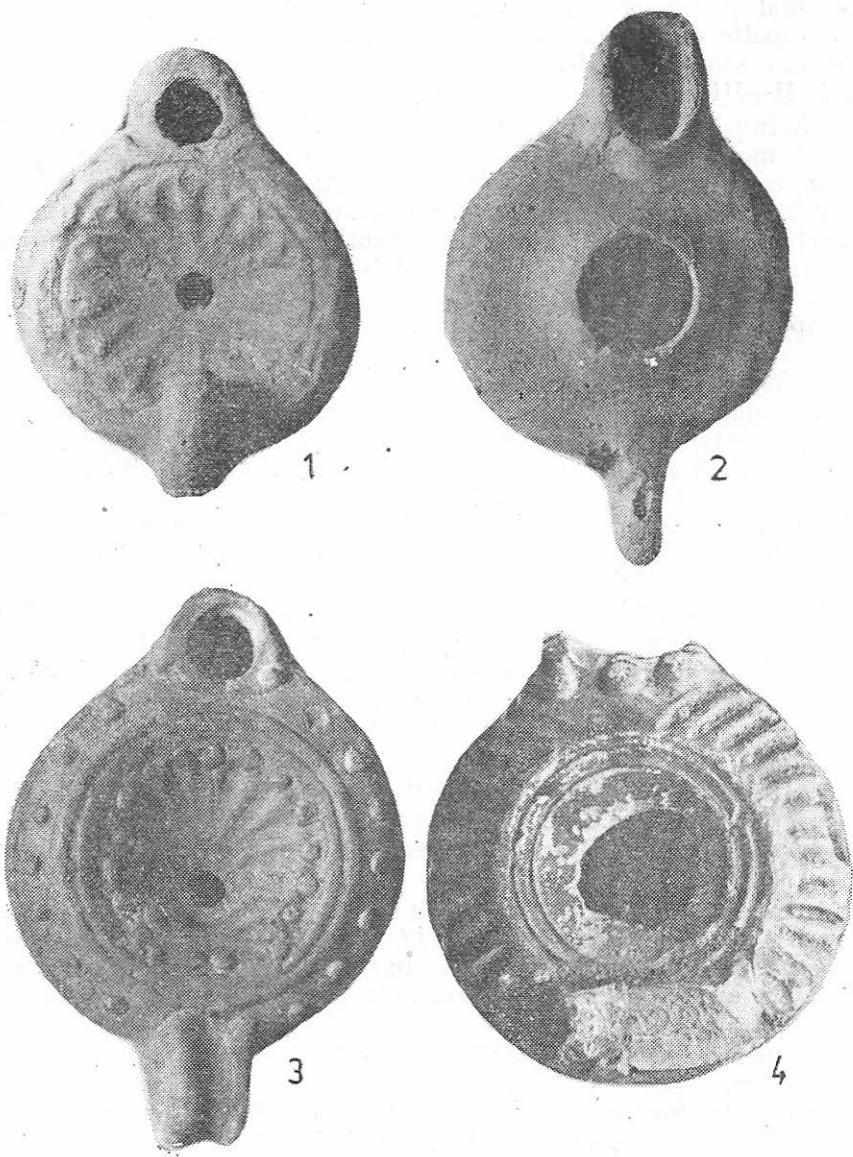
³⁷ *Ibidem*, p. 20.

³⁸ D. Iványi, *op. cit.*, pl. LVII, 6, tip XXII.

³⁹ M. L. Bernhard, *op. cit.*, nr. 393.



Plansa IV.



Planșa V.

11. Inventar II 6350. Descoperit la Măcin. Pl. V, 3. Dimensiuni : $L = 9$ cm, $\hat{I} = 2,5$ cm, $D.f. = 3,5$ cm. Pastă fină de culoare gălbuie, acoperită cu angobă cărămizie. Se încadrează în tipul de opaite cu ciocul trapezoidal și bare transversale pe bordură⁴⁰. Centrul de producție al acestor opaite este Corintul și mai apoi Atena, în ateliere ce au funcționat din secolul al II-lea pînă în secolul al IV-lea e.n.⁴¹. Dată : secolele II—III e.n.

12. Inventar I 13795. Descoperit la Mangalia. Pl. V, 4. Dimensiuni : $D.m. = 5,2$ cm, $D.f. = 2,5$ cm, $\hat{I} = 1,7$ cm. Pastă de culoare cafenie, acoperită cu angobă cărămizie. Apucătoarea și ciocul, sparte din vechime. Orificiul de ardere este încadrat de două cercuri incizate ; caneluri perpendiculare pe umăr. Exemplare asemănătoare găsim pe teritoriul Poloniei, datate în secolul al III-lea e.n.⁴².

OPAITE ROMANO-BIZANTINE

1. Inventar II 6349. Descoperit la Măcin. Pl. VI, 1. Dimensiuni : $L = 9,9$ cm, $D.f. = 3,1$ cm, $\hat{I} = 2,7$ cm. Pe fund marca meșterului este reprezentată de un semn în relief, în forma cifrei 2, încadrat de două cercuri. Face parte din seria de opaite microasiatice, fabricate la Milet și Efes⁴³. Un exemplar asemănător întîlnim și la Atena⁴⁴. Opaite de acest tip au fost descoperite și la Tomis, edificiul cu mozaic, considerate ca provenind din zona est-egeană⁴⁵. Dată : secolul al V-lea e.n.

2. Inventar II 6359. Descoperit la Mangalia. Pl. VI, 2-3. Dimensiuni : $L = 9,4$ cm, $\hat{I} = 2,3$ cm, $D.f. = 4,1$ cm. Pastă fină de culoare gălbuie. Pe fund se găsește *planta pedis*. Se încadrează în același tip de opaite cu precedentul. Un exemplar similar provine de la Atena, unde este considerat un import din Asia Mică⁴⁶. Dată : secolul al V-lea e.n.

3. Inventar II 6289. Descoperit la Mangalia. Pl. VI, 4. Dimensiuni : $L = 10,2$ cm, $\hat{I} = 2,9$ cm. Pastă fină de culoare cărămizie. Acest exemplar se apropie, ca formă, de seria de opaite cu discul cordiform⁴⁷. Dată : secolul al V-lea e.n.

4. Inventar II 6287. Descoperit la Mangalia. Pl. VII, 1. Dimensiuni : $L = 8,8$ cm, $\hat{I} = 2,6$ cm, $D.f. = 2,1$ cm. Pastă fină, acoperită cu angobă cafenie. Face parte din tipul de opaite cu granule pe bordură⁴⁸. Un exemplar similar, descoperit la Atena, este considerat a fi

⁴⁰ C. Ionomu, *op. cit.*, tip XXIV, p. 24, fig. 46.

⁴¹ *Ibidem*.

⁴² M. L. Bernhard, *op. cit.*, p. 330, nr. 331, 333, pl. XCIII.

⁴³ C. Ionomu, *op. cit.*, tip XXVII.

⁴⁴ J. Perlzweig, *op. cit.*, nr. 2412, pl. 46.

⁴⁵ Gh. Papuc, Pontica, IX, 1976, p. 202, fig. 3.

⁴⁶ J. Perlzweig, *op. cit.*, nr. 350, pl. 10.

⁴⁷ C. Ionomu, *op. cit.*, tip XXXIII, p. 148.

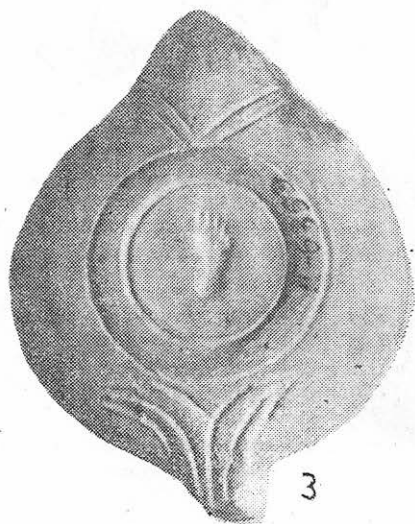
⁴⁸ *Ibidem*, tip XXVIII, varianta III, p. 26, fig. 50.



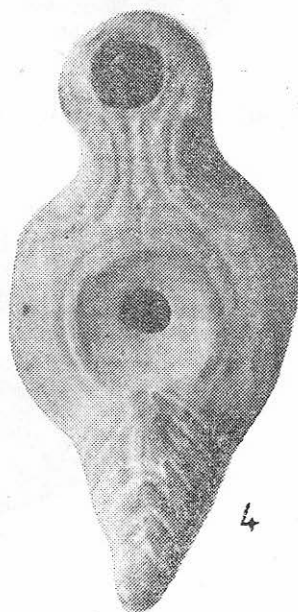
1



2



3

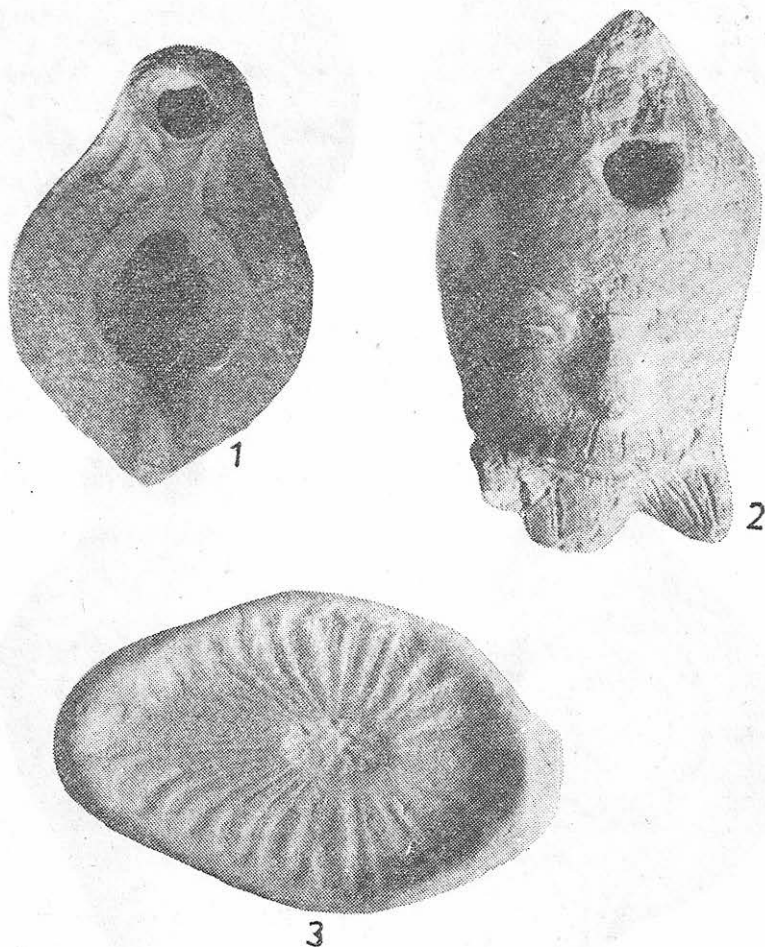


4

Planșa VI.

de producție attică⁴⁹. Astfel de opaite au circulat în Oltenia⁵⁰ și ajung, ca obiecte de import, pînă în Polonia⁵¹. Datare : secolul al VI-lea e.n.

5. Inventar II 6356. Descoperit la Măcin. Pl. VII, 2. Dimensiuni : L = 9 cm, Î = 5,4 cm. Pastă semifină de culoare cărămizie, acoperită cu angobă cenușie. Acest exemplar reprezintă o imitație locală, stîngace, după tipurile de lucerne figurate, cu capete de sileni și satiri⁵². Datare : secolele IV—V e.n.



Planșa VII.

⁴⁹ J. Perlzweig, *op. cit.*, pl. 49.

⁵⁰ D. Tudor, *op. cit.*, p. 90, fig. 19.

⁵¹ M. L. Bernhard, *op. cit.*, nr. 336.

⁵² D. Iványi, *op. cit.*, pl. LXV.

TIPAR DE OPAIȚ

Inventar II 6290. Descoperit la Mangalia. Pl. VII, 3. Dimensiuni : L = 9,6 cm. Pastă consistentă, de culoare gălbuie. Tiparul reprezintă partea superioară a opaițului, ornamentată cu un disc central, de la care pornesc raze sub formă de petale. Datare : secolele II—III e.n.

Deși lotul de opaițe nu provine din cercetări sistematice, se impun câteva constatări. Remarcăm în primul rând că în secolele I—II sînt răspindite opaițele de producție italică, lucru de altfel dovedit de întreaga orientare a importurilor din Dobrogea în această perioadă, importuri puse și în legătură cu numeroșii militari prezenți aici, pentru ca, începînd cu secolul al III-lea e.n., pînă în secolul al V-lea, să asistăm la o circulație masivă a opaițelor grecești și microasiatice, lucrate la Atena, Corint, Efes și Milet, circulație ce se leagă, desigur, de reorientarea întregului comerț din Scitia Mică spre zonele amintite. În ceea ce privește producția locală de opaițe, aceasta a fost dovedită în primul rând pentru Tomis⁵³. Imitațiile locale prezentate mai sus, precum și tiparul, dovedesc că atît la Mangalia cît și la Măcin, activau meșteri ce produceau lucerne care, deși nu se ridicau la nivelul celor italice sau microasiatice, asigurau, în parte, necesitățile de consum ale păturilor mai puțin avute, care trăiau în zonele mai sus amintite.

DES LAMPES GREQUES ET ROMAINES DU MUSEE DE BRĂILA

Resumé

Les auteurs présentent 24 lampes découvertes à Mangalia et à Măcin. Il s'agit de six lampes grecques, douze romaines (deux *firmalampen*), cinq romaines tardives et un modèle en argile.

Explication des figures

Planche I : 1—4 lampes de IV^e siècle av.n.è.

Planche II : 1—2 lampes grecques ; 3—4 lampes romaines.

Planche III : 1—4 *firmalampen*.

Planche IV : lampes de II^e—IV^e siècle n.è.

Planche V : lampes de III^e siècle n.è.

Planche VI : lampes romaines tardives.

Planche VII : lampes romaines tardives ; 3. modèle en argile.

⁵³ C. Ionomu, *op. cit.*, p. 17.