

VASE ȘI OBIECTE DE BRONZ ROMANE TIMPURIILE DIN TOMIS

MIHAI BUCOVALĂ

În patrimoniul Muzeului de istorie națională și arheologie Constanța se află o colecție de vase și obiecte de bronz al căror număr este în continuă creștere. În majoritate, ele provin din descoperirile ocazionale de lucrările edilitare efectuate în zona necropolelor tomitane în ultimii 15—20 de ani, lucrări reluate în ritm intens în ultima vreme.

O primă ordonare a lotului de materiale vechi a fost realizată în anul 1966, când a fost publicat un catalog cuprinzând 33 de piese figurate (statuete, aplice, vase etc.)¹, descoperite în tot cuprinsul Dobrogei, majoritatea inedite². Au rămas atunci în afara acestei prezentări vase și obiecte nefigurate, la care s-au adăugat, pe parcurs, descoperiri mai recente, efectuate îndeosebi la Tomis sau în preajma acestuia.

Am considerat necesar deci să prezint în cele ce urmează lotul descoperirilor mai vechi (știind că acelea din anii 1980—1982 vor forma obiectul altor studii), în următoarea succesiune :

A. Figurine.

B. Vase de uz și ustensile casnice (inclusiv miniaturi).

C. Opațe.

A. FIGURINE

1. Pan. (Fig. 1-2)

¹ Mihai Irimia, *Bronzuri figurate*, București, 1966.

² Între descoperirile reincluse în catalog figurau importante descoperiri de la Mangalia, publicate de C. Preda, *Découvertes récentes dans la nécropole tumulaire du début de l'époque romaine à Callatis*, Dacia, N.S., 9, 1965, p. 233—251, Ostrov (A. Rădulescu, *Elmi bronzii di Ostrov*, Dacia, N.S., 7, 1963, p. 535—555) și Telița (Idem, *Podobe de bronz ale unui car roman și depozitul de țigle de la Telița, raionul Tulcea*, Revista Muzeelor, II, 1965, p. 437—438).



Fig. 1—2. Pan.

Inv. 19.496 ; Constanța 1970 ; descoperire întâmplătoare făcută în bazinul portuar, cu ocazia unor dragări ale fundului mării în dreptul clădirii silozurilor. În. : 10,5 cm., starea de conservare : f. bună (cu excepția vârfului cornului drept). Patină omogenă, verzuie.

Personaj mitologic bine cunoscut, al cărui cult apare în secolul V î.e.n. în Arcadia, ca zeu al turmelor, mai apoi acolit pitoresc și important în alaiul lui Bachus, Pan este reprezentat aici în picioare, într-o poziție foarte expresivă (subliniată de fizionomie și de întreaga sa atitudine) pîndind o pradă asupra căreia stă să se repeadă dintr-o clipă în alta; bustul ușor îndoit, mîinile îndoite și ele, cu palmele — puțin cam mari în comparație cu restul corpului — deschise vertical, privirea concentrată. Figura matură, cu mustați groase, în prelungire cu barba tipică, lungă și ascuțită, despărțită în două șuvițe, sprîncenele arcuite, despărțite prin două cute verticale, care subliniază atitudinea de maximă concentrare a personajului.

Lucrare de bun nivel artistic, provenită desigur din import.

2. *Eros* (Fig. 3-4)

Inv. 31.613 ; Valea Seacă, 1980, descoperire întâmplătoare.

În. 10,5 cm. Starea de conservare : bună (lipsă aripile, zmulse din vechime), patină neagră-maronie.

Statuetă lucrată din bronz plin, reprezentînd pe Eros nud, în picioare, pe un podium dreptunghiular, avînd la mijloc un cui de fier, dovadă că piesa era desigur fixată, eventual chiar într-un ansamblu. Picioarul drept ușor fandat ; miinile întinse în față, îndoite din cot, țineau obiecte care, azi dispărute, ne împiedică să precizăm și ipostaza zeului. Părul bogat, cade în trei bucle mari pe umeri și pe ceafă.



Fig. 3—4. Eros (Harpocrates).

Judecînd după elementul de pe cap, ce poate fi o floare de lotus, îl putem considera, eventual, Eros Harpocrates³.

³ Opinie Gabriella Bordenache Battaglia, căreia îi mulțumim încă o dată pe această cale.

Unele disproporții și stângăcii de lucru, detaliile fizionomice și, în genere, întreaga atitudine a personajului, ne obligă să apreciem statueta ca o realizare mediocră, de nivel provincial.

B. VASE DE UZ ȘI USTENSILE CASNICE

1. Vas cu toarte (Fig. 5).

Inv. 236 ; Constanța 1961, B-dul Republicii, mormînt de incinerare.

În. 17,6 cm., dm. 16,6 cm. Starea de conservare : relativ bună. Crăpat în câteva locuri la partea de jos, patină masivă, zgrunțuroasă, verde.

Fund inelar, gît cilindric, gros, în prelungirea corpului piriform, buza inelară. Toarte frumos arcuite, pline, cu mijlocul bombat la exterior.

Datarea : după context, a doua jumătate a secolului I e.n.

Un exemplar asemănător, socotit amforă chiar, mai puțin piriform decît exemplarul nostru, a fost descoperit în Suedia, la Hässelby⁴.



Fig. 5. Vas cu toarte.

⁴ H. I. Eggers, *Der römischen Import im freien Germanien*, Hamburg, 1951, p. 97, nr. 458 și pl. 11.129.

2. Vas (Fig. 6).

Inv. 15.546 ; Constanța, 1961, același loc cu precedentul.

În. 12,6 cm, dm. 16 cm. Starea de conservare: slabă, crăpat și corodat, patină verzuie, buza lipsă, ceea ce ne împiedică să precizăm tipul căruia îi aparține.

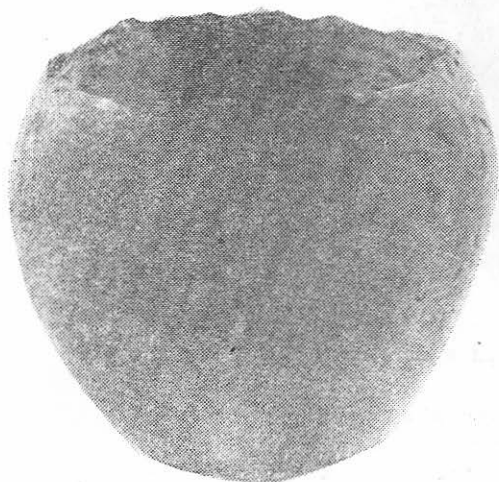


Fig. 6. Vas fără toarte (situla).



Fig. 7. Cană ceramică descoperită în vasul-situla.

Formă de „situla“, fundul plat.

La golirea pământului din interior a fost descoperită o cană ceramică de dimensiuni mijlocii, bine păstrată (Fig. 7).

Datarea (cu întregul context) a doua jumătate a secolului I e.n. Asemănător cu tipul 39, semnalat și în nordul Europei⁵.

3. Pateră mijlocie cu miner inelar (Fig. 8-9).

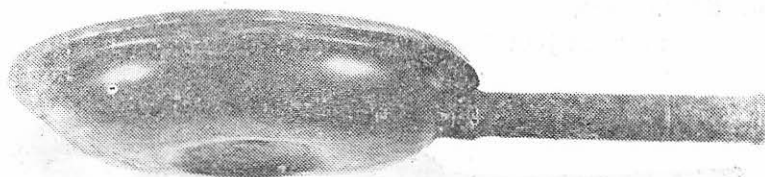


Fig. 8. Pateră cu miner inelar.

⁵ Idem, pl. 5, nr. 39 și p. 119, nr. 1057. Ca formă generală asemănări și cu două exemplare descoperite la Nauportus, Vrhnika, în Slovenia (cf. Danilo Breščak, *Antično bronasto posodje Slovenije, Roman Bronze Vessels in Slovenia*, in *Situla*, 22/1, Ljubljana, 1982, pl. 4, nr. 38—39 și pl. 23, 39.

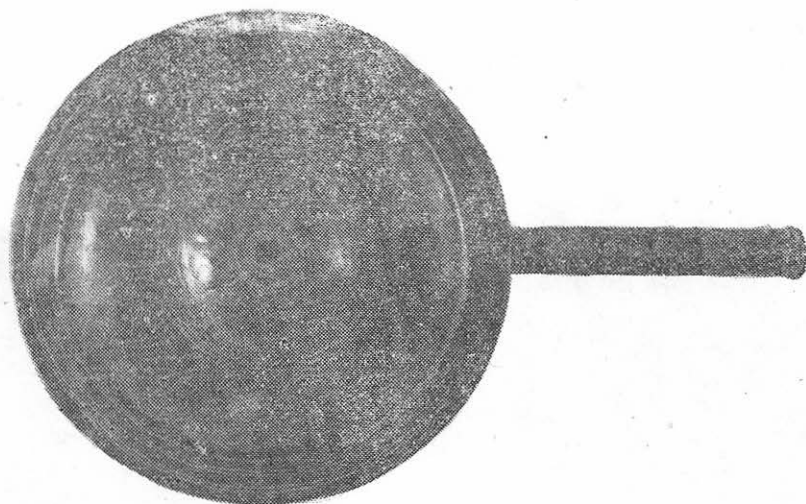


Fig. 9. Pateră cu miner inelar.

Inv. 234 ; Constanța, 1961, același mormînt cu precedentul.

Lung. (cu coadă) : 30,8 cm., dm. 18,8 cm., în. 3,5 cm.

Starea de conservare : relativ bună ; crăpată și corodată, patină masivă, verzuie.

Fund concav, apucătoare cilindrică, asemănătoare unui tub care se putea prelungi. Ornamentația simplă, constă în cercuri subțiri, reliefate pe buza vasului și îngroșate pe apucătoare, la distanțe egale.

Datarea : (cu întregul context) a doua jumătate a sec. I e.n.

4. *Pateră mică cu miner plat* (Fig. 10-11).

Inv. 1.772 ; Constanța, 1959, str. Cuza Vodă, mormînt de incinerare.

Lung. (cu miner) 25,3 cm., dm. 15 cm., în. 4,5 cm.

Starea de conservare : lipsă cca 1/3 din corp, acum restaurată.

Picior circular, buza trasă în afară și înălțată vertical. Ca ornament, pe buza interioară și exterioară, motive asemănătoare unor ove, obținute din turnare.

Datarea : a doua jumătate a secolului I e.n.

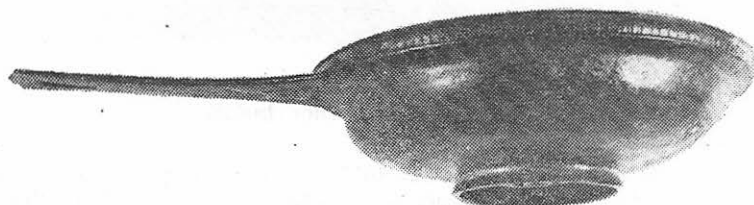


Fig. 10. Pateră mică cu miner plat.

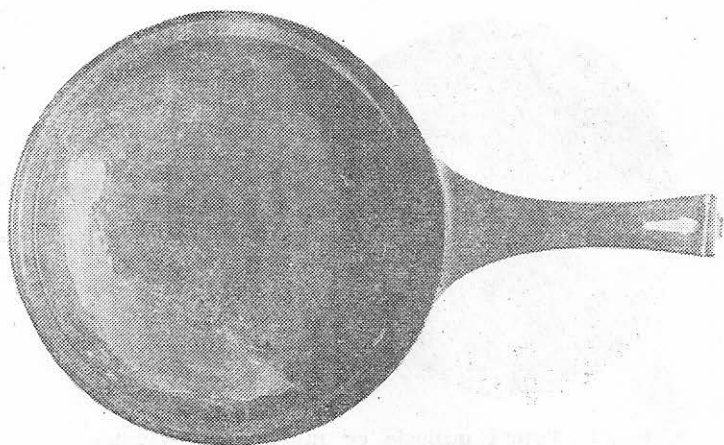


Fig. 11. Pateră mică cu mâner plat.

O toartă similară este cunoscută printr-o descoperire din nordul Europei⁶.

5. *Pateră mijlocie cu mâner plat, stampilat* (Fig. 12-13).

Inv. 31.273 ; Constanța, 1979, B-dul Republicii, mormînt de incinerare.

Lung. (cu mâner) 26,6 cm., dm. 15,8 cm., în. 4 cm.

Starea de conservare : f. bună, patină verde.

Exemplar masiv, picior circular, oblic, avînd în interior cercuri groase în relief. Buza adusă în interior, îngroșată, teșită deasupra, toarta trasă din corp și avînd deasupra orificiului de agățare, într-un cartuș dreptunghiular, ștampilă cu litere în relief, din păcate ilizibilă.

Datare : sfîrșitul secolului I, începutul secolului II e.n.

Un mâner identic purtînd ștampila „CATU F” descoperit în Slovenia, Poetovio-Ptuj. este datat în a doua jumătate a secolului I e.n.⁷

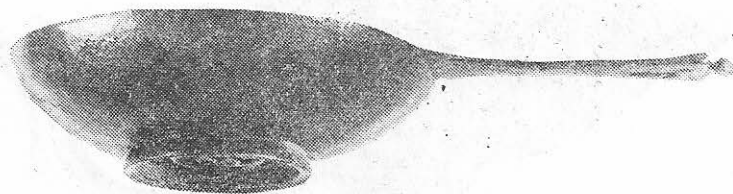


Fig. 12. Pateră mijlocie cu mâner plat, ștampilat.

⁶ H. J. Eggers, *op. cit.*, pl. 12, nr. 150 și p. 136, nr. 1596.

⁷ D. Breščak, *op. cit.*, p. 44, nr. 27 și pl. 3, nr. 27, precum și tabloul cronicologic de la p. 16.

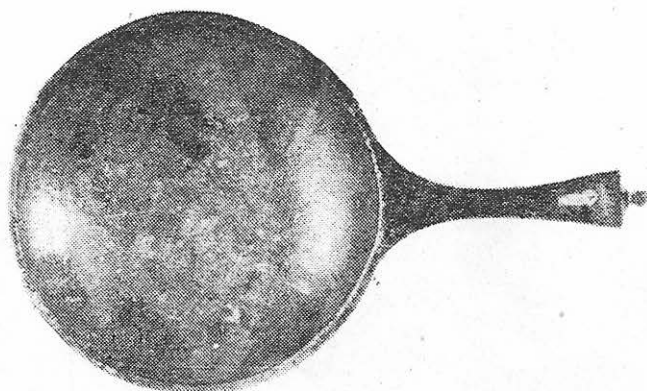


Fig. 13. Pateră mijlocie cu miner plat, ștampilat.

6. Vas fructieră (Fig. 14-15-16).

Inv. 12.118 ; Constanța, 1966, cartier Tomis II, mormînt de înhumăție, în plăci de calcar. În. 4,2 cm., dm. 18,8 cm.

Starea de conservare : puternic corodat, lipsă cca. 1/3 din corp (tratat și restaurat).

Picior circular înalt, corp lucrat în „onduleuri“. Toartele lucrate din cîte o verigă groasă, subțiată la capete. asemenea unui cioc de gîscă, sînt petrecute prin inele avînd atașul foliform. Cercuri concentrice, fin incizate marchează centrul vasului, la interior.

Datarea : prin context, începutul secolului II e.n.

Piesa prezintă asemănări de ordin general cu două boluri ale căror toarte mobile nu s-au păstrat — ornamentate cu adîncituri ce imită picături, linii și puncte, înalte de 3,8 cm, descoperite într-un mormînt de incinerăție datat cu monedă Hadrian, în Austria (provincia Linz)⁸.

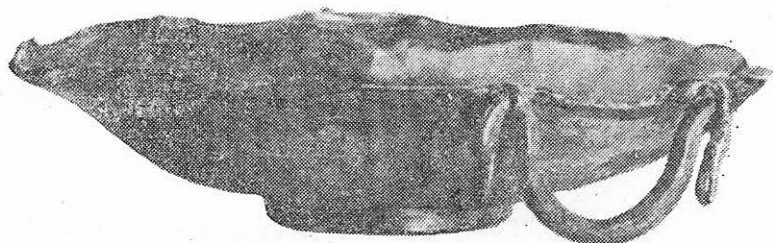


Fig. 14. Vas fructieră.

⁸ Erwin M. Ruprechtberger, *Römerzeit in Linz-Bilddokumentation*, Linzer Archäologische Forschungen, Band 11, Linz, 1982, p. 156—157, nr. 237 a-b.

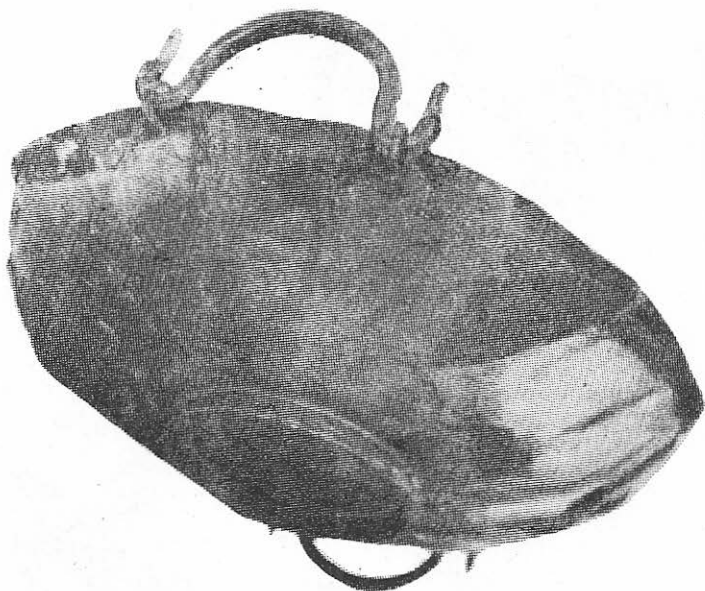


Fig. 15.

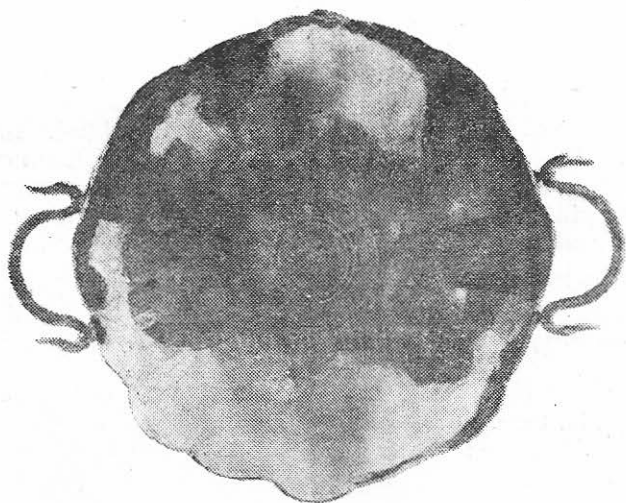


Fig. 16.

7. Căniță cu toartă (Fig. 17 a-b).

Fără inv., Constanța, 1966, același loc cu precedentul.

În. 9,8 cm., dm. 4,6 cm.

Starea de conservare: foarte proastă. Lipsă 2/3 din corp, corodat puternic.

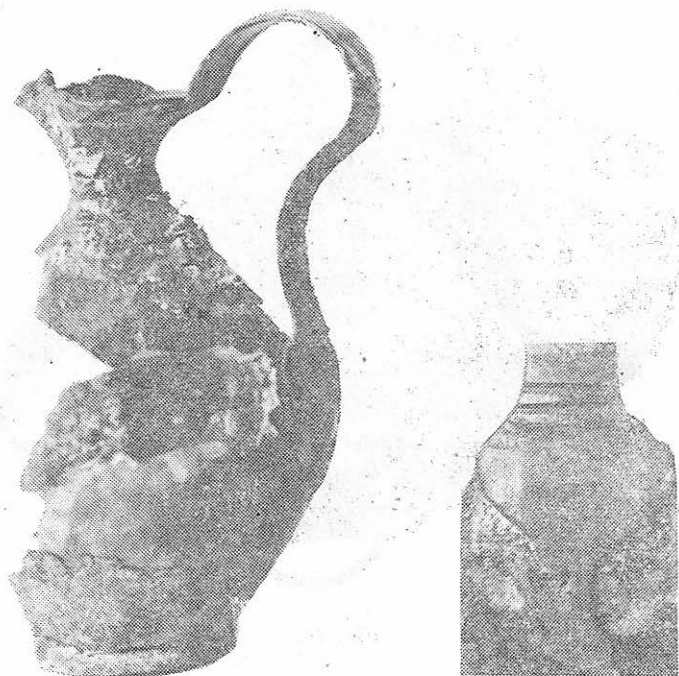


Fig. 17. Căniță cu toartă.

Formă ovoidală, gură lobată, pereți foarte subțiri. Toarta lucrată dintr-o bucată de tablă destul de subțire, plată, frumos arcuită și lățită la punctul de contact cu linia de maximă bombare a vasului, în formă de „picătură” strangulată jos, punct marcat deasupra prin două linii orizontale, adânc incizate.

Datarea : prin context, începutul secolului II e.n.

8. Disc — suport pentru căni (Fig. 18 și 19 a).

Inc. 1.035 ; Constanța, 1961. B-dul Republicii, mormînt incineratie.
Dm. 7,6 cm., în. 1 cm.

Starea de conservare : relativ bună (uzură datorată îndelungatei folosiri), depunere brun-cafenie.

Datarea : a doua jumătate a secolului I e.n., prin context. (Un exemplar similar a fost descoperit în anul 1968, de asemenea într-un mormînt de incineratie, datat la începutul sec. II e.n.⁹ (Fig. 19 b).

⁹ M. Bucovală, *Noi mormînte de epocă romană timpurie la Tomis*, p. 296, fig. 196 și p. 297, Pontice, I, 1968.

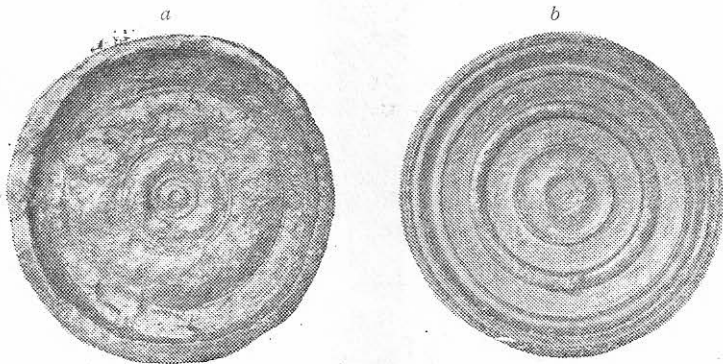
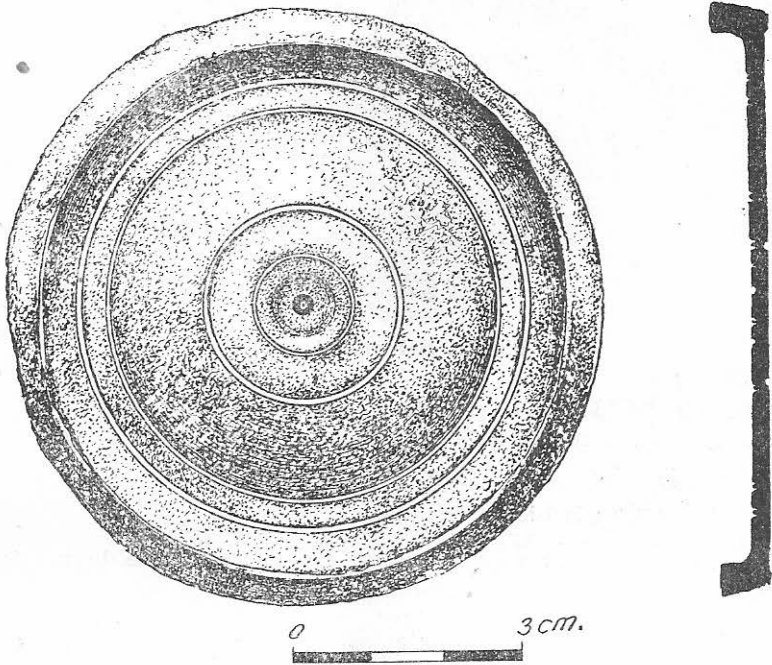


Fig. 18 și 19 (a-b). Discuri-suport pentru căni.

MINIATURI

9. Bol (Fig. 20).

Constanța, 1961, terenul Gării vechi, mormînt incineratie.

Fără inventar, în. 5 cm.

Starea de conservare: proastă. Crăpat, lipsă din buză, coroziune generalizată.

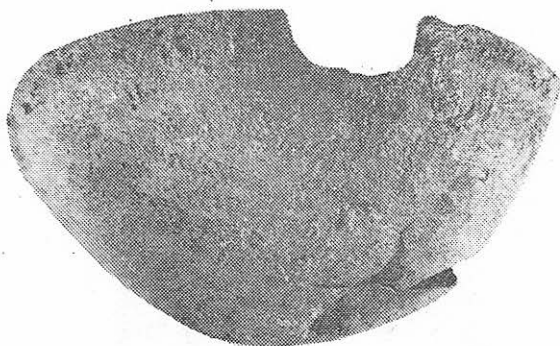


Fig. 20. Bol miniatural.

Lucrat din tablă subțire și ușoară, buza ușor îngroșată.
Datarea prin context, prima jumătate a secolului I e.n.

10. *Polonic (simpulum)*. (Fig. 21).

Constanța, 1961, același loc cu precedentul.

În. cupei : 2 cm., lung. minerului : 10 cm., dm. cupei 5,7 cm.

Starea de conservare : proastă, crăpat și rupt, coroziune brun-cafenie generalizată.

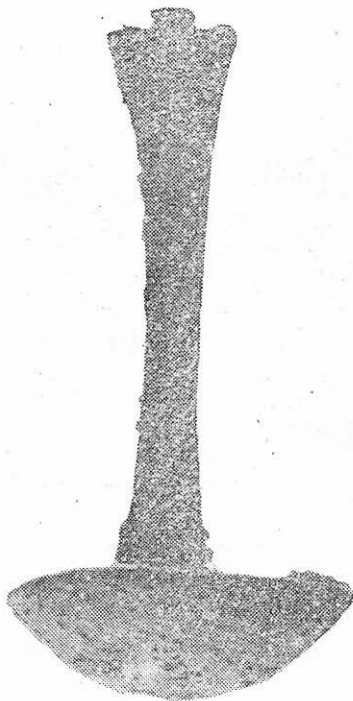


Fig. 21. Polonic — simpulum.

Piesă fragilă, lucrată din tablă subțire; cupă ovală, apucătoare trasă din peretele acesteia, lătită la capătul de sus.

Datarea : ca și piesa precedentă, prin context, secolul I e.n.

C. OPAIȚE

11. *Opaț* (fig. 22-23-24).

Inv. 31.272, Constanța, 1979, B-dul Republicii, mormint de incineratie.

În. bazinului : 3,7 cm., lung. (cu apucătoare) : 19,3 cm., dm. bazinului 7,8 cm.
Starea de conservare : foarte bună. Patină verzui-brună. Inedit.

Exemplar masiv, cu picior circular, avînd în interior cercuri în relief. Marginea orificiului de umplere și a bazinului, înălțate, ciocul



Fig. 22. Opaț.

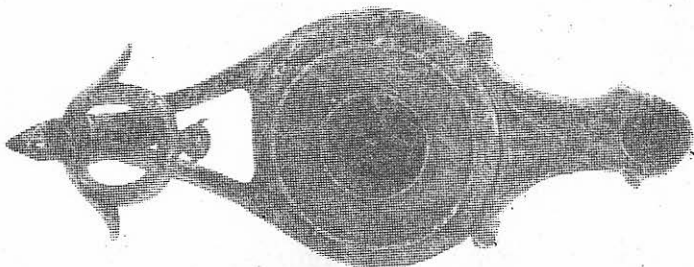


Fig. 23.

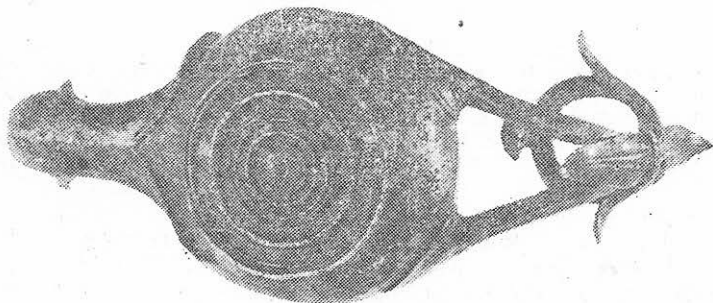


Fig. 24.

rotunjit, flancat de două volute, avînd deasupra ornament floral, asemănător unei ghirlande în relief.

Apucătoarea realizată separat (ulterior sudată), din două tije ce pleacă simetric din ambele părți ale bazinului, arcuindu-se grațios, strînse printr-un șnur dublu și o frunză ascuțită la capete. Pe bara astfel obținută, este lipită o sferă mică, perforată, în care se mai păstrează un fragment din inelul metalic de susținere.

Opaițul aparține unei serii larg răspîndite în imperiu; asemănări prezintă și cu un exemplar (cu loc de descoperire necunoscut) aflat în colecția muzeului de antichități din Rouen (Franța)¹⁰.

VASES ET OBJETS EN BRONZE DU DEBUT DE L'ÉPOQUE ROMAINE À TOMI

Résumé

L'auteur présente onze objets pareil découvertes il y a 10—15 ans, pendant des fouilles occasionnelles à Tomi ou dans le territoire limitrophe, excepté les pieces no. 5 et 11, récemment mettées au jour et qui vont être publier „in extenso“, plus tard.

Il s'agit de figurines, vases d'usage (y compris les miniatures) et un lampe à l'huile, appartenant au debut de l'époque romaine.

La figurine représentant Pan, les patères (une à estampille) et le lampe provient sans doute de l'importation.

VON TOMIS STAMMENDE FRÜHRÖMISCHE GEFÄSSE UND GEGENSTÄNDE AUS BRONZE

Zusammenfassung

Der Verfasser beschreibt elf ähnliche Gegenstände, die vor 10—15 Jahren in Tomis und in der Umgebung aufgefunden wurden. Ausnahme bilden die Gegenstände 5 und 11, die neuere Funde darstellen und später veröffentlicht werden.

Es handelt sich hier um Figurinen, Haushaltsgefäße (einschliesslich Miniaturen) und ein Öllämpchen. Die Figurine schildert den Gott Pan. Die Opferschalen (von denen eine mit Stempel auf dem Griff) und das Öllämpchen sind Importwaren.

¹⁰ E. Espérandieu, H. Rolland, *Bronzes antiques de la Seine Maritime*, XIII, Supplément à Gallia, C.N.R.S., Paris, 1959, p. 81—82, nr. 185 și pl. LV, 185.

Mulțumim și pe această cale colegului N. Georgescu, descoperitorul opaițului și a vasului nr. 5, din prezentul catalog, pentru îngăduința de a le include înainte de cuvenita publicare „in extenso“.