

TIPARE DE LA PĂCUIUL LUI SOARE PENTRU OBTINEREA DE OBIECTE DE PODOABĂ ÎN TEHNICA PRESĂRII

PETRE DIACONU, ADRIAN PANAITESCU

Cei ce au urmărit monografiile și articolele în care se tratează problemele specifice așezării arheologice din insula dunăreană Păcuiul lui Soare¹, aflată în colțul de sud-vest al Dobrogei, au reținut, credem, referirile privitoare la existența în amintita așezare a unor ateliere în care se produceau obiecte de podoabă și garnituri de îmbrăcăminte.

Documentele materiale care atestă o atare activitate datează, *grosso modo*, din secolul al XI-lea.

Aceste documente sînt reprezentate, în primul rînd, de lunulele de plumb. Astăzi nu mai încapے nici o îndoială că cele mai multe dintre lunulele de plumb de la Păcuiul lui Soare au fost obținute prin turnare în tipare aici, la Păcuiul lui Soare. Faptul este dovedit în chip hotărîtor de descoperirea unor deșeuri de lunule de plumb și a unor piese nefinisate² atît pe „plaja“ din fața cetății cît și în secțiunile practice.

Intr-un caz s-a găsit și o cataramă de bronz rebutată³. Descoperirea ei ne îndrituiește să susținem, fără teama de a greși, că la Păcuiul lui Soare exista și un meșteșugar priceput în turnarea cataramelor de bronz.

În treacăt vom aminti și de prezența unor piese de os nefinisate, dar elocvente pentru a susține că ele au fost „fabricate“, dacă ne putem exprima așa (și înfrumusețate cu diferite motive), la Păcuiul lui Soare.

Și mai interesant încă este faptul că la Păcuiul lui Soare se obțineau, în veacul al XI-lea, obiecte de podoabă prin tehnica presării (au

¹ Pentru bibliografia privind realitățile de la Păcuiul lui Soare, a se vedea Petre Diaconu-D. Vilceanu, *Păcuiul lui Soare, I, Cetatea bizantină*, 1972 și Petre Diaconu-Silvia Baraschi, *Păcuiul lui Soare II. Așezarea medievală*, 1977.

² Petre Diaconu, în *Păcuiul lui Soare*, I, p. 144.

³ *Ibidem*, p. 155, fig. 62/17.

repoussé). Afirmăția noastră se întemeiază pe descoperirea a trei tipare de bronz.

Primul dintre ele se prezintă sub forma unei plăci dreptunghiulare de bronz, avînd dimensiunile de 0,093/0,053 m și grosimea de 0,002 m⁴ (fig. 1). Fața tiparului este înzestrată cu siluetele a patru căprioare, dispuse două câte două, spate în spate. Corpul căprioarelor este aproape perfect. Maniera de redare a căprioarelor, eleganța poziției acestora trădează mîna unui meșteșugar-artist cu îndelungată experiență. Placa de bronz este mărginită pe cele patru laturi de un decor șnurat. Cu acest tipar se obțineau, prin presarea unei foițe de aur, podoabe care se aplicau probabil pe diferite obiecte, acoperite sau nu cu stofă ori pinză. Desigur, afirmația noastră nu poate depăși limitele unei ipoteze de lucru, de vreme ce, pînă-n prezent, nu s-a descoperit nicăieri vre-o podoabă care să fi fost făurită cu un asemenea tipar.

Ne grăbim să adăugăm, însă, că dacă nu s-au găsit podoabe, în schimb s-au găsit tipare, asemănătoare cu al nostru, nu prin motivele decorative ci ca funcționalitate. Avem în vedere o placă de os, dreptunghiulară, descoperită la Costești (jud. Iași). Pe una din fețe sînt înfățișate într-o manieră hieratică figurile a trei personaje; pe cealaltă față, într-un chenar din două linii paralele, se află un decor geometric compus din franjuri de linii și cercuri. Piesa, potrivit opiniei lui Dan Gh. Teodor, datează din sec. V—VII⁵. Noi inclinăm să credem că ea aparține mai de grabă vremurilor corespunzînd sec. IX—X.

Placa de os de la Costești este considerată a fi un obiect creștin⁶. Argumentele le-ar constitui, pe de o parte figurile celor trei personaje omologate cu figurile unor preoți, iar pe de altă parte, existența în colțul din dreapta sus al plăcii a unei căprioare — considerate

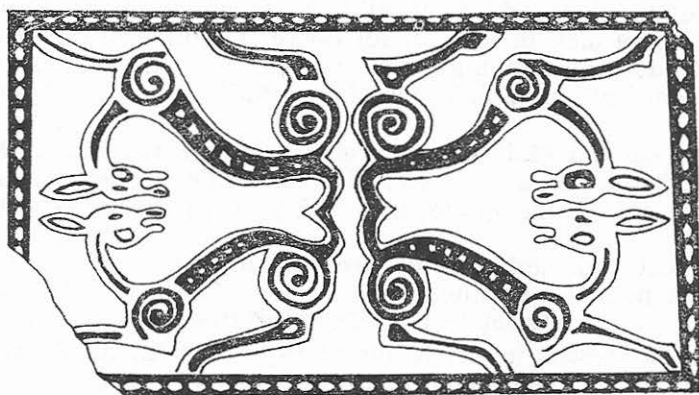


Fig. 1.

⁴ Ibidem, p. 159, fig. 64.

⁵ Dan Gh. Tudor, *Teritoriul est-carpatic în veacurile V—XI e.n.*, 1978, p. 21 și p. 165, fig. 6, stînga sus. Din păcate, autorul nu-i dă dimensiunile.

⁶ I. Barnea, *Arta creștină în România*, II, 1981, p. 30 și p. 31, pl. I.

a fi un simbol creștin. Este posibil ca placa-tipar de la Costești să aibă un caracter creștin, dar aceasta nu-i suficient dovedit. În primul rând pentru că nu-i de loc sigur că figurile de pe fața tiparului ar reprezenta trei preoți, iar în al doilea rând, deoarece căprioara se întâlnește nu numai în simbolistica creștină ci și în simbolistica și ornamentica păgînă. Oricum ar fi, noi vom reține că figurile căprioarelor de pe tiparul de la Păcuiul lui Soare sînt redată aproape exact în maniera în care a fost redat decorul animalier de pe un obiect de os, poate o plăsea, descoperit la Dinogetia-Garvăn⁷.

Al doilea tipar este reprezentat printr-un fel de rozetă cu un diametru de 0,023 și o grosime de 0,005 m⁸. Rozeta are 9 protuberanțe hemisferice, dispuse pe margine. Decorul central se compune din două cercuri concentrice și un „punct“ în mijloc. Acest tipar slujea la obținerea, prin presare, a unor podoabe-rozete din foiță de aur.

De notat că o podabă din foiță de aur făcută chiar pe tiparul de la Păcuiul lui Soare s-a descoperit, cu ani în urmă, în cunoscuta așezare feudală timpurie Dinogetia-Garvăn⁹. Faptul este important deoarece prin el se reliefează o latură necunoscută pînă în prezent a „schimburilor de mărfuri“ între „orașele bizantine“ de la Dunărea de Jos.

În fine, al treilea tipar descoperit la Păcuiul lui Soare, se prezintă sub forma unei plăci de bronz cvasisemicirculară, groasă de 0,006—0,007 m; lungimea maximă a piesei este de 0,068 m, iar lățimea de 0,045 m (fig. 2). Pe placă este reliefată o figură animalieră fantastică, aducînd poate ca înfățișare cu silueta unui grifon. Nu știm unde și cînd se purtau podoabele obținute pe acest tipar. Probabil că piesa da-



Fig. 2.

⁷ Idem, în *Dinogetia*, Editura Meridiane, ediția II, 1968, fig. 38/4 și în *Materiale*, X, 1973, fig. 12/2.

⁸ Petre Diaconu, *op. cit.*, p. 156, fig. 63/2.

⁹ I. Barnea, în *Materiale*, X, 1973, p. 314 și p. 322, fig. 20/2.

tează din sec. XI. Din păcate, pînă în momentul de față nu am găsit nici o analogie pentru tiparul prezentat.

Înainte de a încheia scurta noastră contribuție, ne vom opri cîteva clipe asupra unei piese descoperite la Dinogetia-Garvăn. Este vorba de un disc turnat în bronz avînd diametrul de 0,035 m, datînd din secolul al XI-lea. Una din fețe este complet netedă; cealaltă este decorată pe margine cu un cerc perlat. În cîmpul din mijloc se află bustul în relief „purtînd un sceptru rezemat pe umărul drept“ al unui sfînt, probabil arhanghelul Mihail.

Piesa de la Dinogetia-Garvăn a fost¹⁰ și este¹¹ considerată a fi un medalion. Întrucît nu e perforată și nici nu păstrează urmele vreunei tortițe, piesa în cauză nu poate fi ca atare. Noi înclinăm a crede că ea a slujit drept tipar pentru obținerea, prin tehnica presării, a unor obiecte de podoabă, în speță a unor aplici, care se vor fi purtat prinse de îmbrăcăminte.

Ca o concluzie finală a discuției noastre se impune sublinierea faptului că tiparele din sec. XI pentru obținerea de podoabe prin tehnica *au repoussé* descoperite la Păcuiul lui Soare definesc, odată în plus, caracterul urban al amintitei așezări.

GIESSFORMEN VON PĂCUIUL LUI SOARE FÜR DIE ERZEUGUNG VON SCHMUCKGEGENSTÄNDEN IN DER PRESSUNGSTECHNIK

Zusammenfassung

Die Arbeit beschreibt drei aus Bronze verfertigte Giessformen.

Die erste ist plattenförmig. Auf der Vorderseite sind die Umrissse von vier Rehen ausgeschnitten, die zu zweit erscheinen. Die zweite Giessform ist rosettenförmig. Es ist erwähnenswert, dass ein mit eben dieser Form erzeugtes Exemplar in Dinogetia-Garvăn entdeckt wurde. Die dritte weist ein stilisiertes zoomorphes Motiv auf, vielleicht ein Griffon. Zuletzt äussern die Verfasser die Hypothese, dass auch das sogenannte Medaillon mit der Figur des Sankt Michael von Dinogetia-Garvăn ebenfalls eine Giessform für die Erzeugung von Schmuckgegenständen in der Technik *au repoussé* ist. Alle Stücke sind ins 11. Jh. datiert.

¹⁰ I. Barnea, în *Dinogetia*, I, 1967, p. 366.

¹¹ Idem, *Arta creștină în România*, II, p. 218.