

DESCOPERIRI MONETARE ÎN DOBROGEA (IV)

ANTOANETA VERTAN și GABRIEL CUSTUREA

În anul acesta cronică numismatică cuprinde descoperiri de la șantierele arheologice din județul Constanța, precum și piese provenite din achiziții și donații. Am considerat utilă și publicarea unor piese aflate în alte colecții — Mănăstirea Cocos, Muzeul Deltei Dunării — puse la dispoziție de colegii din Tulcea, cărora le aducem cuvenitele mulțumiri.

În cronică am inclus câteva monede coloniale grecești din descoperiri mai vechi, păstrate în colecțiile Cabinetului numismatic al Muzeului de istorie națională și arheologie Constanța, precum și monede romane scoase la lumină cu ocazia cercetărilor întreprinse la Tomis în anii 1974—1975. Am considerat necesară publicarea unui depozit monetar descoperit la Enisala, datat în secolul al XIX-lea. Dintre monedele medievale se remarcă emisiunile locale, genovezo-tătare și cele atribuite recent despotului Ioan Terter (P. Diaconu, SCIVA, 29, 1978, 2, p. 185—221; G. Custurea, SCIVA, 31, 1980, 4, p. 641—642) importante pentru cunoașterea circulației monetare în Dobrogea în secolul al XIV-lea.

MONEDE GRECEȘTI

Constanța

EDIFICIUL ROMAN CU MOZAIC

În cursul săpăturilor efectuate de cercetătorii muzeului constănțean în anii 1974—1975 a fost recoltat și un vast material numismatic din care prezentăm aici câteva monede coloniale.

HISTRIA : GORDIAN și TRAN-
QUILLINA

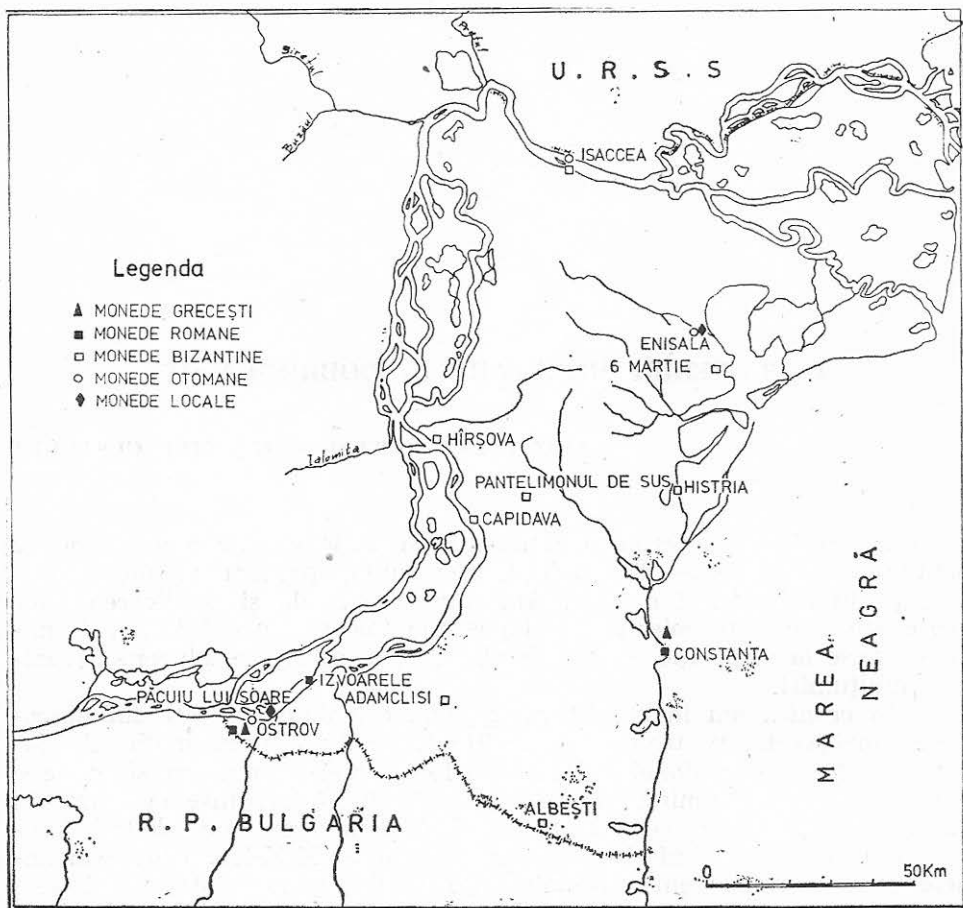
414. AE. †. 10,29 g, 26 mm,
Pick-Regling nr. 524. Tocită. Inv.
51150

MARKIANOPOLIS : SEPTIMIUS
SEVERUS

415. AE. †. 10,74 g, 17 mm,
Pick-Regling nr. 573. Tocită. Inv.
14801.

NIKOPOLIS : GORDIAN III

416. AE. †. 11,96 g, 28 mm,
Pick-Regling nr. 2072. Puțin to-
cită. Inv. 51152.



Ostrov

Monedele au fost găsite în raza comunei Ostrov și donate muzeului de S. Gionea în anul 1981.

NIKOPOLIS : SEPTIMIUS SEVERUS

417. AE. ↑. 15,45 g, 27 mm,
Pick-Regling nr. 1327. Tocită. Inv. 49487.

ODESSOS : GORDIAN și TRANQUILLINA

418. AE. ↑. 14,99 g, 25 mm,
Pick-Regling nr. 2386. Puțin tocită. Inv. 49483.

MONEDE ROMANE

Constanța

EDIFICIUL ROMAN CU MOZAIC

Monedele au fost descoperite de Maria Bărbulescu-Munteanu în cursul campaniilor de cercetări arheologice din anii 1974—1975 (S₁, S₄).

ANTONIUS PIUS

419. AE. ↑. 9,47 g, 27,5 mm,
BMC IV, p. 218, nr. 1360, Roma,
anii 140—143. Foarte tocită. Inv. 51151.

AURELIANUS

420. AE.†. 2,15 g, 25,5 mm,
Cohen² nr. 92, anii 272—275. Foarte
totică. Inv. 51153.

DIOCLETIANUS

421. AE.†. 1,55 g, fragm.,
RIC VI, p. 531, nr. 13, anii 295—
296. Foarte tocită. Inv. 51154. HI
422. AE.†. 2,34 g, fragm.,
RIC VI, p. 532, nr. 21, anii 296—
299. Tocită. Inv. 51155. KI

MAXIMIANUS HERCULIUS

423. AE.†. 1,63 g, fragm.,
RIC VI, p. 531, nr. 13, anii 295—
296. Tocită. Inv. 51156. HA

LICINIUS

424. AE.†. 1,76 g, fragm.,
RIC VI, p. 519, nr. 57, Thessalo-
nica, anii 312—313. Foarte tocită.
Inv. 51157. TS.A

CONSTANTIUS

425. AE.†. 1,65 g, 14,5 mm,
LRBC I, tip GLORIA ROMANO-
RUM (ist.) anii 335—337. Foarte
totică. Inv. 51158.
426. AE.†. 0,85 g, 14,5 mm,
LRBC I, tip GLORIA EXERCITI-
TUS (ist.), anii 335—337. Foarte
totică. Inv. 51159.
427. AE.†. 1,03 g, fragm., LRBC I,
p. 24, nr. 1028, Constantinopol,
anii 335—337. Foarte tocită. Inv.
51160. CONSA

CONSTANTIUS II

428. AE.†. 1,38 g, 15 mm, LRBC I,
p. 23, nr. 957, Heraclea, anii 341—
346. Tocită. Inv. 51162. SMHA
429. AE.†. 2,04 g, 15 mm, LRBC I, tip
VOT/XX/MVLT/XXX, anii 341—
346. Tocită. Inv. 51161.
430. AE.†. 1,35 g, fragm., LRBC II,
tip SPES REIPUBLICAE, anii 355—
361. Foarte tocită. Inv. 51163.

IULIANUS

431. AE.†. 1,65 g, 16 mm, LRBC II,
tip SPES REIPUBLICAE (AE4),
anii 355—361. Tocită. Inv. 51164.

ARCADIUS, HONORIUS

432. AE.†. 1,13 g, 12 mm, LRBC II,
p. 105, nr. 2920, Alexandria, anii
395—408. Tocită. Inv. 51165.

ALEA

Izvoarele

Monedele au fost descoperite în anul
1981.

PHILIPUS JUNIOR

433. ANT.↓. 3,65 g, 22 mm, Cohen²,
p. 169, nr. 69, anul 249. Tocită.
Inv. 51166.

TREBONIANUS GALLUS

434. AE.↓. 3,16 g, 22 mm, Cohen²,
p. 237, nr. 9, anul 252. Puțin to-
cită. Inv. 51167.

DIOCLETIANUS

435. AE.†. 9,45 g, 21 mm, RIC VI,
p. 581, nr. 15a, Cyzic anii 295—
299. Tocită. Inv. 51168.

LICINIUS

436. AE.†. 3,53 g, 20 mm, RIC VI,
p. 566, nr. 69, anii 311. Tocită. Inv.
51169.

GALERIUS MAXIMIANUS

437. AE.↓.3, 24 g. 20 mm, RIC VI,
p. 566,, nr. 72 a Nicomedia anul
312 Tocită. Inv. 51170.

SMN

CONSTANTINUS I

438. AE.†. 2,70 g. fragm., LRBC I, tip
PROVIDEN-TIAE AVGG, anii
324—330. Tocită. Inv. 51171.
439. AE.†. 2,28 g. 18 mm, LRBC I,
p. 22, nr. 865. Heraclea, anii 324—
330. Foarte tocită. Inv. 51172.
SMHA

CONSTANTINUS II

440. AE.†. 2,38 g, 15,5 mm, LRBC II,
tip SPES REIPUBLICAE (AE4), anii
355—361. Tocită. Inv. 51173.
441. AE.↓. 1,41 g, 15 mm, LRBC II,
p. 103, nr. 2846—2847, Alexandria,
anii 355—361. Tocită. Inv. 51174.

MI
ALEB

VALENTINIANUS I, VALENS

442. AE.↓. 1,71 g, 14,8 mm, LRBC II, tip SECURITAS REIPUBLICAE (AE3), anii 367—375. Ticită. Inv. 51175.
443. AE.↑. 1,95 g. fragm., LRBC II, tip GLORIA ROMANORUM, anii 367—375. Foarte ticită. Inv. 51176.

OSTROV

Monedele au fost donate în anul 1981 de S. Gionea.

VESPASIANUS

444. AE.↓. 13,53 g. 27 mm, BMC II, p. 207, nr. 828, Lugdunum, anii 77—78. Foarte ticită. Inv. 49480.

TRAIANUS

445. AE.↓. 23,43 g, 33 mm, BMC III, p. 219, nr. , Roma, anii 115 (?)—116. Foarte ticită. Inv. 49479.

HADRIANUS

446. AE.↓. 10,66 g, 27,5 mm, BMC III, p. 509, nr. 1279, Roma, anii 119—138. Foarte ticită. Inv. 49485.

ANTONINUS PIUS

447. AE.↑. 12,86 g, 28,8 mm, BMC IV, p. 171, nr. 1117, Roma, anul 138. Foarte ticită. Inv. 49483.
448. AE.↓. 14,26 mm. BMC IV, p. 197, nr. 1227, anii 140—143 (144 ?), Roma. Ticită. Inv. 49478.

LICINIUS

449. AE.↑. 2,91 g, 22,5 mm, RIC VI, p. 541, nr. 74, Heraclea, anul 313. Puțin ticită. Inv. 49475.

SMHT

CONSTANTIUS II

450. AE.↓. 1,80 g, 18 mm, LRBC I, p. 19, nr. 788, Siscia, anii 341—346. Puțin ticită. Inv. 49472.

18
ASIS

451. AE ?, 1,34 g, 15,5 mm, LRBC II, tip FEL TEMP REPARATIO (FH3), anii 346—355. Foarte ticită. Inv. 49465.

452. AE.↓. 1,89 g, 16 mm, LRBC II, tip FEL TEMP REPARATIO (FH3), anii 346—355. Ticită. Inv. 49477.

IULIANUS

453. AE.↑. 3,07 g, 18,5 mm, LRBC II, tip FEL TEMP REPARATIO (FH3), Siscia, anii 355—361. Neticită. Inv. 49471.

ASIS*

Passim

Monedele pe care le prezentăm mai jos provin din colecția A. Crăciun, achiziționate de muzeul conștanțean în anul 1977. Din informațiile primite este posibil să fi fost descoperite în Hirșova și împrejurimi.

VESPASIANUS

454. AR.↓. 2,93 g, 19 mm, BMC II, p. IV, nr. 27, Roma, anii 69—70. Ticită. Inv. 14786.
455. AR.↓. 3,18 g, 18,2 mm, BMC II, p. 30, nr. 161, Roma, anul 174. Ticită. Inv. 14776.
456. AR.↓. 2,97 g, 19 mm, BMC II, p. 30, nr. 161, Roma, anul 75. Ticită. Inv. 14760.
457. AR.↓. 2,75 g, 18 mm, BMC II, p. 52, nr. 298, Roma, anii 78—79. Foarte ticită. Inv. 14769.

VITELLIUS

458. AR.↓. 2,45 g, 19 mm, BMC II, p. 34, nr. 179, Roma, anul 76. Ticită. Inv. 14775.

NERVA

459. AR.↓. 2,89 g, 17 mm, BMC III, p. 2, nr. 11, Roma, anul 96. Puțin ticită. Inv. 14768.

TRAIANUS

460. AR.↓. 2,96 g, 18,5 mm, BMC III, p. 39, nr. 64, Roma, anul 100. Puțin ticită. Inv. 14790.

HADRIANUS

461. AR.↓. 2,98 g, 18 mm, BMC III, p. 250, nr. 88, Roma, anul 118. Puțin ticită. Inv. 14771.
462. AR.↓. 2,82 g. 19 mm, BMC III, p. 260, nr. 154, Roma, anii 119—138. Foarte ticită. Inv. 14757.

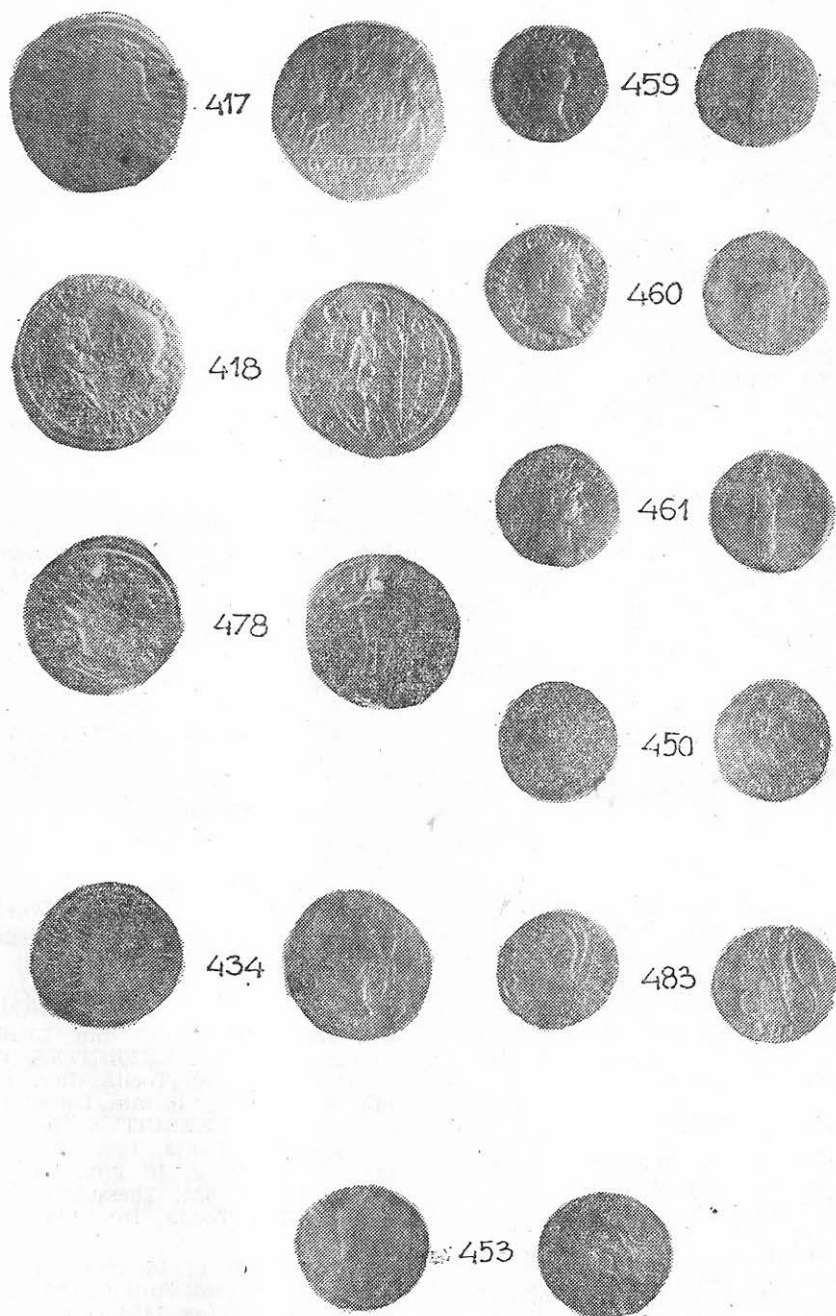


Fig. 1.

463. AE.↓. 10,42 g, 26 mm, BMC III, p. 465, nr. 1482, Roma, anii 119—138. Foarte tocită. Inv. 1484.
 464. AE.↓. 4,40 g, 26 mm, BMC III, p. 426, nr. 1265, Roma, anii 119—138. Foarte tocită. Inv. 14830.
 465. AE.↓. 3,73 g, 23 mm, BMC III, p. 482, nr. 1596, Roma, anii 119—138. Foarte tocită. Inv. 14818.

SABINA

466. AR.↓. 2,42g, 18 mm, BMC III, p. 358, nr. 932, Roma, anii 134—138. Foarte tocită. Inv. 14788.

ANTONINUS PIUS

467. AE.↓. 11,46 g, 26 mm, BMC IV, p. 335, nr. 119, Roma, anii 155—156. Foarte tocită. Inv. 14810.
 468. AR.↓. 2,74 g, 17 mm, BMC IV, p. 125, nr. 851, Roma, anii 155—156. Tocită. Inv. 14761.
 469. AR.↓. 2,81 g, 17,5 mm, BMC IV, p. 388, nr. 20, Roma, anul 161. Tocită. Inv. 14785.
 470. AR.↑. 3,00 g, 17,8 mm, BMC IV, p. 455, nr. 496, Roma, anii 168—169. Tocită. Inv. 14780.
 471. AR.↑. 2,54 g, 18 mm, BMC IV, p. 464, nr. 555, Roma, anii 171—172. Tocită. Inv. 14773.

FAUSTINA

472. AR.↓. 3,30 g, 17,5 mm, BMC IV, p. 57, nr. 389, Roma, anul 141. Tocită. Inv. 14758.

MARCUS AURELIUS

473. AR.↓. 2,66 g, 17,8 mm, BMC IV, p. 113, nr. 777, Roma, anii 151—152. Tocită. Inv. 14772.

COMMODUS

474. AR.↑. 258 g, 19 mm, BMC IV, p. 748, nr. 319, Roma, anul 192. Tocită. Inv. 14763.

GORDIANUS III

475. ANT.↓. 4,33 g, 21,8 mm, Cohen², p. 41, nr. 193, anul 238. Tocită. Inv. 14765.
 476. ANT.↓. 4,78 g, 22,5 mm, Cohen², p. 45, nr. 242, anul 240. Puțin tocită. Inv. 14782.
 477. ANT.↓. 2,74 g, 21 mm, Cohen², p. 35, nr. 143, anul 242. Tocită. Inv. 14781.

PHILIPUS II

478. ANT.↑. 3,66 g, 22 mm, Cohen², p. 113, nr. 189, anul 248. Puțin tocită. Inv. 14767.

GALLIENUS

479. ANT.↑. 3,36 g, 20,8 mm, Cohen², p. 431, nr. 919, anul 268. Foarte tocită. Inv. 14784.

AURELIANUS

480. AE.↑. 2,78 g, 22 mm, Cohen², p. 182, nr. 59, anul 274. Puțin tocită. Inv. 14803.

PROBUS

481. AE.↓. 3,61 g, 23 mm, Cohen², p. 320, nr. 674, anul 281. Tocită. Inv. 14853.

DIOCLETIANUS

482. AE.↑. 2,48 g, 20 mm, Cohen², p. 438, nr. 237, anul 305. Tocită. Inv. 14840.

CONSTANTINOPOLIS

483. AE.↑. 1,27 g, 17,5 mm, LRBC I, p. 2, nr. 908, Heraclea, anii 330—335. Puțin tocită. Inv. 14850.

SMΔ

CONSTANTINUS I

484. AE.↑. 4,26 g, 23,5 mm, RIC VII, p. 541, nr. 73, Heraclea, anul 313. Tocită. Inv. 14831.

SMHT

485. AE.↑. 2,52 g, 18 mm, LRBC I, p. 30, nr. 1356, Antiohia, anii 330—335. Tocită. Inv. 14834.

SMANA

486. AE.↑. 1,83 g, 18,5 mm, LRBC I, tip GLORIA EXERCITVS (2st.), anii 330—335. Tocită. Inv. 14833.
 487. AE.↓. 1,91 g, 18 mm, LRBC I, tip GLORIA EXERCITVS (2st.), anii 330—335. Tocită. Inv. 14847.
 488. AE.↓. 2,46 g, 18 mm, LRBC I, p. 20, nr. 835, Thessalonica, anii 330—335. Tocită. Inv. 14857.

SMTSA

489. AE.↑. 1,33 g, 16 mm, LRBC I, p. 31, nr. 1363, Antiohia anii 335—337. Tocită. Inv. 1483.

SMANA

490. AE.↓. 1, 32 g, 16 mm, LRBC I, tip GLORIA EXERCITVS (1st.), anii 337—341. Tocită. Inv. 14836.

491. AE.↓. 501 g, 22,8 mm, LRBC I, p. 27, nr. 1145, Nicomedia, anii 341—346. Tocită. Inv. 14854.

SMNA

CONSTANTINUS II

492. AE.↑. 2,09 g, 18,5 mm, LRBC I, p. 20, nr. 842. Anii 330—335. Thessalonica. Tocită. Inv. 14814.

SMTSF

493. AE.↓. 2,24 g 18 mm, LRBC I, p. 28, nr. 1216—7, Cyzic, anii 330—335. Tocită. Inv. 14823.

SMKA

494. AE.↑. 1,70 g, 19 mm, LRBC I, p. 20, nr. 837—837 a, Thessalonica, anii 330—335. Tocită. Inv. 14829.

SMTSA

495. AE.↑. 1,38 g, 16,8 mm, LRBC I, p. 21, nr. 859, Thessalonica, anii 341—346. Tocită. Inv. 14852.

SMTSA

496. AE.↓. 2,42 g, 16,5 mm, LRBC II, tip FEL TEMP REPARATIO (FH3), anii 346—350. Foarte tocită. Inv. 14844.

497. AE.↓. 247 g, 18,5 mm, LRBC II, p. 69, nr. 1115—16, Siscia, anii 346—350. Tocită. Inv. 14842.

ASIS

498. AE.↑. 3,16 g, 19,8 mm, LRBC II, tip FEL TEMP REPARATIO (FH3), anii 346—350. Tocită. Inv. 14838.

499. AE.↑. 2,11 g, 18 mm, LRBC II, tip FEL TEMP REPARATIO (FH3), Siscia, anii 346—351. Tocită. Inv. 14832.

FSIS

500. AE.↑. 1,86 g, 18 mm, LRBC II, tip FEL TEMP REPARATIO (FH3), anii 346—361. Tocită. Inv. 14827.

501. AE.↓. 1,66 g, 17 mm, LRBC II ?, p. 92, nr. 2311—12, Nicomedia, anii, 346—361. Tocită. Inv. 14826.

SMNB

520. AE.↑. 2,63 g, 17,5 mm, LRBC I, tip FEL TEMP REPARATIO (FH3), anii 346—350. Foarte tocită. Inv. 14825.

503. AE.↑. 2,10 g, 17 mm, LRBC II, tip FEL TEMP REPARATIO (FH3), anii 346—350. Foarte tocită. Inv. 14805.

504. AE.↓. 2,07 g, 16 mm, LRBC II, tip FEL TEMP REPARATIO (FH3), anii 346—350. Foarte tocită. Inv. 14804.

505. AE.↓. 4,52 g, 23,8 mm, LRBC II, tip FEL TEMP REPARATIO (FH3), anii 346—350. Tocită. Inv. 14792.

VALENTINIANUS I

506. AE.↑. 2,05 g, 17 mm, LRBC II, tip GLORIA ROMANORUM, anii 364—367. Tocită. Inv. 14822.

507. AE.↑. 2,11 g, 18 mm, LRBC II, p. 72, nr. 1271—74, Siscia, anii 364—367. Tocită. Inv. 14849.

ASISC

VALENS

508. AE.↑. 2,55 g, 18,2 mm, LRBC II, tip GLORIA ROMANORUM, anii 364—367. Tocită. Inv. 14824.

509. AE.↓. 2,13 g, 18,5 mm, LRBC II, p. 97, nr. 2526—31, Cyzic, anii, 367—375. Tocită. Inv. 14828.

SMKB

GRATIANUS

510. AE.↑. 2,76 g, 17,5 mm, LRBC II, tip GLORIA ROMANORUM, anii 367—375. Puțin tocită. Inv. 14793.

HONORIUS

511. AE.↓. 3,50 g 21 mm, LRBC II, p. 89, nr. 2186—94, Constantinopol, anii 393—395. Foarte tocită. Inv. 14851.

CONSA

512. AE.↓. 2,37 g, 18 mm, LRBC II, tip VIRTVS EXERCITI (2st.), anii 395—408. Tocită. Inv. 14839.

MONEDE BIZANTINE

Adamelisi

Moneda a fost descoperită în campania arheologică din anul 1978.

FOCAS

513. AE.↓. 4,01 g, 21 mm. MIB II, p. 133, nr. 86, Antiochia, 20 nummia, anul $\text{CII} = 608/609$. Tocită. Inv. 51098.

Albești

Moneda a fost achiziționată de la I. Cojocarul în anul 1980.

VASILE II — CONSTANTIN VIII

514. AE. ↓. 10,97 g, 30 mm.
DOW III, 2, p. 653, clasa A₂,
var. 8.
Tocită. Inv. 46370.

Capidava

Monedele au fost descoperite în campaniile de cercetări dintre anii 1975—1981.

JUSTINIAN I

515. AE. ↑. 15,72 g, 30,5 mm.
MIB I, p. 112, nr. 87, Constanti-
nopol, off ?, anii 527—532.
Tocită. Inv. 46350.
516. AE. ↓. 20,29 g, 39,5 mm.
MIB I, p. 18, nr. 114, Nicomedia,
off B, 40 nummia, anul X^U —
540/541.
517. AE. ?, 5,57 g, 22,5 mm.
MIB I, p. 118, nr. 116 a. Nicome-
dia, 20 nummia, anul XX/III =
549/550.

JUSTIN II

518. AE. ↓. 14,05 g, 30 mm.
MIB II, p. 94, nr. 43 a, Constan-
tinopol, off € 40 nummia anul
II/II = 568/569.
Puțin tocită. Inv. 46033.
519. AE. ↓. 9,16 g, 27,5 mm.
MIB II, p. 94, nr. 43 a, Constan-
tinopol, off € 40 nummia, a-
nul ^U = 569/570.
Puțin tocită. Inv. 46351.

Histria

Moneda a făcut parte din colecția Scolii generale nr. 28 din Constanța.

ROMAN III

520. AE. ↓. 10,77 g, 29 mm, surfrapată
peste clasa A₂.
DOW III, 2, p. 676, clasa B.
Puțin tocită. Inv. 49860.

Hirșova

Monedele au fost donate de C. Chi-
riac în anul 1981.

VASILE II — CONSTANTIN VIII

521. AE. ↓. 11,72 g, 30,8 mm.
DOW III, p. 653, clasa A₂, var. 8.
Tocită. Inv. 48918.
522. AE. ↓. 13,10 g, 32 mm.
DOW III, 2, p. 659, clasa A₂,
var. 24.
Tocită. Inv. 49917.
523. AE. ↓. 7,85 g, 25 mm.
DOW III, 2, p. 664, clasa A₂,
var. 34 ?
Tocită. Inv. 46371.

MIHAIL IV

524. AE. ↓. 4,56 g, 25 mm.
DOW III, 2, p. 681, clasa C.
Tocită; ruptă. Inv. 51099.

NICEFOR III

Moneda a fost achiziționată de la
Șt. Mitrea în anul 1978.

525. AE. ↓. 4,38 g, 25 mm.
DOW III, 2, p. 696, clasa I.
Puțin tocită. Inv. 21394.

Isaccea

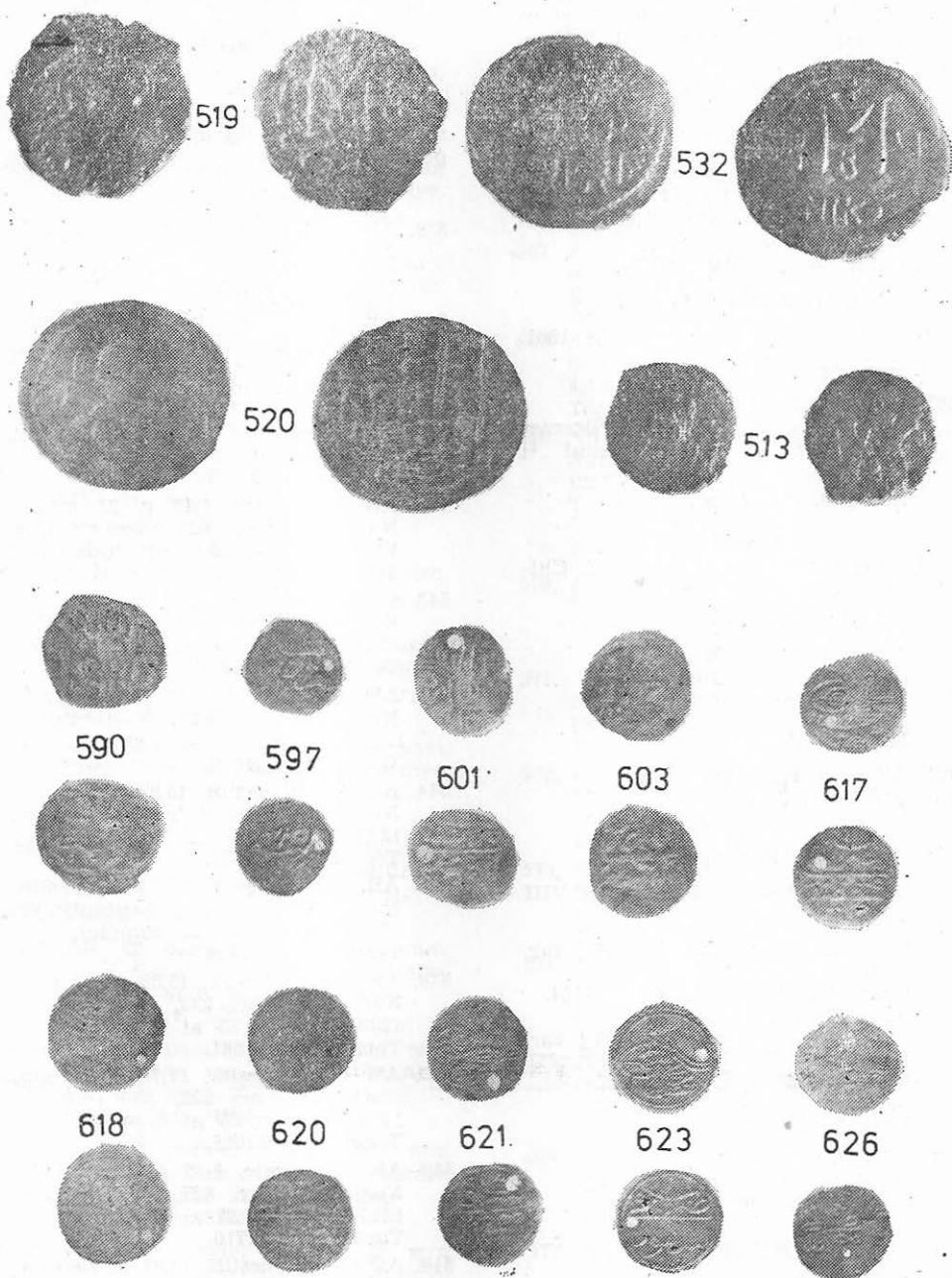
Monedele au fost achiziționate în
anul 1980 de la I. Barbu.

JUSTIN I

526. AE. ↑. 5,01 g, 26,5 mm.
MIB I, p. 104, nr. 18, Constanti-
nopol, off € anul 518.
Tocită; deformată. Inv. 51100.

JUSTINIAN I

527. AE. ↓. 15,26 g, 29,5 mm.
MIB I, tip general cu cruce, 40
nummia, anii 527—532.
Tocită. Inv. 46374.
528. AE. ↓. 8,53 g, 24 mm.
MIB I, p. 112, nr. 90, Constan-
tinopol, off B, 20 nummia, anii
527—537.
Tocită. Inv. 46375.
529. AE. ↓. 6,95 g, 25 mm.
MIB I, p. 112, nr. 90, Constan-
tinopol, off ? 20 nummia, anii
527—537.
Tocită; deformată. Inv. 46378.



Planșa 2.

530. AE ? 2,16 g, ?.
MIB I, pl. 116, nr. 99, Constantinopol, 10 nummia, anul X/X = 546/547.
Tocită ; ruptă. Inv. 43676.

JUSTIN II

531. AE. ✓ 11,52 g, 30 mm.
MIB II, p. 94, nr. 43 a, Constantinopol, off Δ, 40 nummia, anul X = 574/575.
Puțin tocită. Inv. 46379.

Pantelimonul de Sus

Moneda a fost descoperită în 1981.

JUSTIN II

532. AE. ↓. 13,43 g, 30 mm.
MIB II, p. 98, nr. 46 a, Nicomedia, off B, 40 nummia, anul 4 = 569/570.
Netocită. Inv. 48906.

6 Martie

Monedele au fost donate de C. Chiriac în anul 1981.

ROMAN II

533. AE. ↓. 12,83 g, 30 mm.
DOW III, 2, p. 676, clasa B.
Netocită. Inv. 51102.

MIHAIL IV

534. AE. ↓. 5,31 g, 28,5 mm.
DOW III, 2, p. 681, clasa C.
Puțin tocită. Inv. 51101.

Passim

VASILE II — CONSTANTIN VIII

535. AE ? 3,51 g.
DOW III, 2, p. 656, clasa A₂, var. 14 b ?
Puțin tocită ; ruptă. Inv. 51104.

536. AE. ↓. 10,13 g, 27 mm.
DOW III, 2, p. 666, clasa A₂, var. 40.
Puțin tocită. Inv. 51103.

MIHAIL IV

537. AE. ↓. 6,42 g, 25 mm.
DOW III, 2, p. 681, clasa C.
Puțin tocită. Inv. 51105.

CONSTANTIN X

538. AE. ↓. 6,02 g, 29 mm.
DOW III, 2, p. 774, clasa 1.
Tocită ; flan crăpat. Inv. 51106.

MONEDE OTOMANE

Enisala

În vechea colecție a cabinetului medical numismatic se află un tezaur monetar din secolul al XIX-lea descoperit în localitate.

MAHMUD II

539. AR. Gedid beşlik, 16,00 g, 39 mm, Nuri Pere nr. 821, Kostantiniye 1223 H, anul 22 al domniei.
Tocită. Inv. 31680.
540. AR. 20 parale, 1,26 g, 21,5 mm, Nuri Pere, nr. 827, Kostantiniye, 1223 H, anul 22 al domniei.
Tocită. Inv. 31697.
541. AR. Yüzlük, 7,25 g, 34,5 mm. Nuri Pere, nr. 823, Kostantiniye, 1223 H, anul 23 al domniei.
Tocită. Inv. 31689.
542. AR. 20 parale, 1,42 g, 21 mm. Nuri Pere, nr. 827, Kostantiniye, 1223 H, anul 22 al domniei.
Tocită. Inv. 31724.
- 542 a. AR. 20 parale, 1,16 g, 21 mm, Nuri Pere, nr. 827, Kostantiniye, 1223 H, anul 24 al domniei.
Tocită. Inv. 31698.
543. AR. Gedid beşlik, 16,00 g, 39 mm Nuri Pere, nr. 822, Kostantiniye, 1223 H, anul 25 al domniei.
Tocită. Inv. 31679.
544. AR. Gedid beşlik, 15,97 g, 39 mm, Nuri Pere, nr. 822, Kostantiniye, 1223 H, anul 25 al domniei.
Tocită. Inv. 31677.
545. AR. Gedid beşlik, 15,75 g, 39 mm, Nuri Pere, nr. 822, Kostantiniye, 1223 H, anul 25 al domniei.
Tocită. Inv. 31686.
546. AR. Gedid beşlik, 15,55 g, 39 mm, Nuri Pere, nr. 822, Kostantiniye, 1223 H, anul 25 al domniei.
Tocită. Inv. 31681.
547. AR. Gedid beşlik, 14,70 g, 39 mm, Nuri Pere, nr. 822, Kostantiniye, 1223 H, anul 25 al domniei.
Tocită. Inv. 31685.
548. AR. 20 parale, 1,36 g, 21 mm. Nuri Pere, nr. 827, Kostantiniye, 1223 H, anul 25 al domniei.
Tocită. Inv. 31710.
549. AR. Gedid beşlik, 16,21 g, 39 mm, Nuri Pere, nr. 822, Kostantiniye, 1223 H, anul 26 al domniei.
Tocită. Inv. 31682.

550. AR. Gedid beşlik, 16,18 g, 40 mm, Nuri Pere, nr. 822, Kostantiniye, 1223 H, anul 26 al domniei.
Tocită. Inv. 31687.
551. AR. Gedid beşlik, 15,27 g, 39 mm, Nuri Pere, nr. 822, Kostantiniye, 1223 H, anul 26 al domniei.
Tocită. Inv. 31688.
552. AR. Gedid beşlik, 15,21 g, 39 mm, Nuri Pere, nr. 822, Kostantiniye, 1223 H, anul 26 al domniei.
Tocită. Inv. 31684.
553. AR. Gedid beşlik, 14,72 g, 39 mm, Nuri Pere, nr. 822, Kostantiniye, 1223 H, anul 26 al domniei.
Tocită. Inv. 31678.
554. AR. Yüzlük, 6,99 g, 34,5 mm, Nuri Pere, nr. 822, Kostantiniye, 1223 H, anul 26 al domniei.
Tocită. Inv. 31683.
555. AR. 20 parale, 1,20 g, 21 mm, Nuri Pere, nr. 828, Kostantiniye, 1223 H, anul 26 al domniei.
Tocită. Inv. 31702.
556. AR. 20 parale, 1,64 g, 21 mm, Nuri Pere, nr. 828, Kostantiniye, 1223 H, anul 27 al domniei.
Tocită. Inv. 31694.
557. AR. 20 parale, 1,31 g, 21 mm, Nuri Pere, nr. 828, Kostantiniye, 1223 H, anul 27 al domniei.
Tocită. Inv. 31719.
558. AR. 20 parale, 1,25 g, 21 mm, Nuri Pere, nr. 828, Kostantiniye, 1223 H, anul 27 al domniei.
Tocită. Inv. 31706.
559. AR. 20 parale, 1,12 g, 21 mm, Nuri Pere, nr. 828, Kostantiniye, 1223 H, anul 27 al domniei.
Tocită. Inv. 31708.
560. AR. 20 parale, 1,53 g, 20,7 mm, Nuri Pere, nr. 828, Kostantiniye, 1223 H, anul 28 al domniei.
Tocită. Inv. 31709.
561. AR. 20 parale, 1,49 g, 20,7 mm, Nuri Pere, nr. 828, Kostantiniye, 1223 H, anul 28 al domniei.
Tocită. Inv. 31726.
562. AR. 20 parale, 1,28 g, 20,7 mm, Nuri Pere, nr. 828, Kostantiniye, 1223 H, anul 28 al domniei.
Tocită. Inv. 31715.
563. AR. 20 parale, 1,71 g, 21 mm, Nuri Pere, nr. 828, Kostantiniye, 1223 H, anul 29 al domniei.
Tocită. Inv. 31701.
564. AR. 20 parale, 1,35 g, 20,8 mm, Nuri Pere, nr. 828, Kostantiniye, 1223 H, anul 29 al domniei.
Tocită. Inv. 31717.
565. AR. 20 parale, 1,33 g, 21 mm, Nuri Pere, nr. 828, Kostantiniye, 1223 H, anul 29 al domniei.
Tocită. Inv. 31690.
566. AR. 20 parale, 1,74 g, 20,8 mm, Nuri Pere, nr. 828, Kostantiniye, 1223 H, anul 31 al domniei.
Tocită. Inv. 31717.
567. AR. 20 parale, 1,50 g, 20,5 mm, Nuri Pere, nr. 828, Kostantiniye, 1223 H, anul 31 al domniei.
Tocită. Inv. 31700.
568. AR. 20 parale, 1,36 g, 21 mm, Nuri Pere, nr. 828, Kostantiniye, 1223 H, anul 31 al domniei.
Tocită. Inv. 31711.
569. AR. 20 parale, 1,18 g, 20,5 mm, Nuri Pere, nr. 828, Kostantiniye, 1223 H, anul 31 al domniei.
Tocită. Inv. 31691.

ABDULMEDJID

570. AR. 20 parale, 1,58 g, 20,5 mm, Nuri Pere, nr. 888, Kostantiniye, 1225 H, anul 1 al domniei.
Tocită. Inv. 31695.
571. AR. 20 parale, 1,70 g, 21 mm, Nuri Pere, nr. 888, Kostantiniye, 1225 H, anul 2 al domniei.
Tocită. Inv. 31704.
572. AR. 20 parale, 1,54 g, 20 mm, Nuri Pere, nr. 888, Kostantiniye, 1225 H, anul 2 al domniei.
Tocită. Inv. 21722.
573. AR. 20 parale, 1,52 g, 20,5 mm, Nuri Pere, nr. 888, Kostantiniye, 1225 H, anul 2 al domniei.
Tocită. Inv. 31693.
574. AR. 20 parale, 1,29 g, 20,5 mm, Nuri Pere, nr. 888, Kostantiniye, 1225 H, anul 2 al domniei.
Tocită. Inv. 31720.
575. AR. 20 parale, 1,21 g, 20,5 mm, Nuri Pere, nr. 888, Kostantiniye, 1225 H, anul 2 al domniei.
Tocită. Inv. 31718.
576. AR. 20 parale, 1,18 g, 21 mm, Nuri Pere, nr. 888, Kostantiniye, 1225 H, anul 2 al domniei.
Tocită. Inv. 31716.
577. AR. 20 parale, 2,14 g, 21 mm, Nuri Pere, nr. 888, Kostantiniye, 1225 H, anul 3 al domniei.
Tocită. Inv. 31705.

578. AR, 20 parale, 1,67 g, 20,7 mm, Nuri Pere, nr. 888, Kostantiniye, 1225 H, anul 3 al domniei. Tocită. Inv. 31714.
579. AR, 20 parale, 1,58 g, 21 mm, Nuri Pere, nr. 888, Kostantiniye, 1225 H, anul 3 al domniei. Tocită. Inv. 31723.
580. AR, 20 parale, 1,43 g, 20,5 mm, Nuri Pere, nr. 888, Kostantiniye, 1225 H, anul 3 al domniei. Tocită. Inv. 31692.
581. AR, 20 parale, 1,10 g, 20,6 mm, Nuri Pere, nr. 888, Kostantiniye, 1225 H, anul 3 al domniei. Tocită. Inv. 31703.
582. AR, 20 parale, 1,76 g, 20,7 mm, Nuri Pere, nr. 888, Kostantiniye, 1225 H, anul 4 al domniei. Tocită. Inv. 31713.
583. AR, 20 parale, 1,67 g, 20,8 mm, Nuri Pere, nr. 888, Kostantiniye, 1225 H, anul 4 al domniei. Tocită. Inv. 31725.
584. AR, 20 parale, 1,62 g, 20,6 mm, Nuri Pere, nr. 888, Kostantiniye, 1255 H, anul 4 al domniei. Tocită. Inv. 3196.
585. AR, 20 parale, 1,48 g, 20,5 mm, Nuri Pere, nr. 888, Kostantiniye, 1255 H, anul 4 al domniei. Tocită. Inv. 31712.
586. AR, 20 parale, 1,39 g, 20,7 mm, Nuri Pere, nr. 888, Kostantiniye, 1255 H, anul 4 al domniei. Tocită. Inv. 31699.
587. AR, 20 parale, 1,28 g, 21 mm, Nuri Pere, nr. 888, Kostantiniye, 1255 H, anul 4 al domniei. Tocită. Inv. 31721.
588. AR, 20 parale, 1,75 g, 20,7 mm, Nuri Pere, nr. 888, Kostantiniye, 1255 H, anul 4 al domniei. Tocită. Inv. 21727.

Isacceea

Monedele fac parte din colecția Mă-năstirii Cocoș (MC) și a Muzeului Deltei Dunării din Tulcea (MDDT).

MURAD III

589. AR, Akçe, 0,31 g, 11,5 mm. Nuri Pere, nr. 299, Edirne, 982 H. Tocită. MC.
590. AR, Dirhem, 2,53 g, 18 mm. Nuri Pere, nr. 291, Halep, 982 H. Tocită. MC.

MEHMED III

591. AR, Akçe, 0,26 g, 10,5 mm. Nuri Pere, nr. 340, Kostantiniye, 1003 H. Tocită MC.
592. AR, Akçe, 0,32 g, 10,5 mm. Nuri Pere, nr. 340, Canca, 1003 H. Netocită. MC.
593. AR, Akçe, 0,32 g, 11 mm. Nuri Pere, nr. 340, ?. Tocită. MC.
594. AR, Akçe, 0,28 g, 12 mm. Nuri Pere, nr. 340, ?. Tocită. MC.

AHMED I

595. AR, Medini, 0,78 g, 15 mm. Nuri Pere, nr. 370, Misir, 1012 H. Netocită. MC.
596. AR, Medini, 0,75 g, 15,5 mm. Nuri Pere, nr. 370, Misir, 1012 H. Tocită. MC.

MURAD IV

597. AR, Para, 0,97 g, 15 mm. Nuri Pere, nr. 421, Misir, 1032 H. Puțin tocită; perforată. MC.
598. AR, Para, 0,77 g, 15 mm. Nuri Pere, nr. 421, Misir, 1032 H. Tocită. MC.
599. AR, Para, 0,76 g, 16 mm. Nuri Pere, nr. 421, Misir, 1032 H. Puțin tocită; perforată. MC.
600. AR, Akçe, 0,20 g, 11 mm. Nuri Pere, nr. 423, ?. Tocită. MC.

IBRAHIM

601. AR, Beșlik, 1,00 g, 17 mm. Nuri Pere, nr. 435, Amid, 1049 H. Netocită; perforată. MC.
602. AR, Beșlik, 0,92 g, 13 mm. Nuri Pere, nr. 436, Kostantiniye, 1046 H. Netocită; perforată. MC.

MEHMED IV

603. AR, Para, 0,78 g, 16 mm. Nuri Pere, nr. 458, Misir, 1058 H. Puțin tocită. MC.
604. AR, Para, 0,76 g, 14 mm. Nuri Pere, nr. 458, Misir, 1058 H. Tocită. MC.

SULEYMAN II

605. AE. Mangîr, 2,53 g, 20,5 mm.
Nuri Pere, nr. 471, Kostantiniye,
1099 H.
Netocită. MDDT.
606. AE. Mangîr, 1,93 g, 19 mm.
Nuri Pere, nr. 471, Kostantiniye,
1099 H.
Tocită ; deformată. MDDT.
607. AE. Mangîr, 1,91 g, 19 mm.
Nuri Pere, nr. 471, Kostantiniye,
1099 H.
Tocită. MDDT.
608. AE. Mangîr, 1,72 g, 19 mm.
Nuri Pere, nr. 471, Kostantiniye,
1099 H.
Tocită ; perforată. MDDT.
609. AE. Mangîr, 1,68 g, 19 mm.
Nuri Pere, nr. 471, Kostantiniye,
1099 H.
Puțin tocită. MDDT.
610. AE. Mangîr, 1,63 g, 19 mm.
Nuri Pere, nr. 471, Kostantiniye,
1099 H.
611. Mangîr, 1,53 g, 19,5 mm.
Nuri Pere, nr. 471, Kostantiniye,
1099 H.
Tocită. MDDT.
612. AE. Mangîr, 1,40 g, 19 mm.
Nuri Pere, nr. 471, Kostantiniye,
1099 H.
Tocită ; ruptă. MDDT.
613. AE. Mangîr, 1,40 g, 19 mm.
Nuri Pere, nr. 471, Kostantiniye,
1099 H.
Tocită. MDDT.
614. AE. Mangîr, 1,39 g, 19 mm.
Nuri Pere, nr. 471, Kostantiniye,
1099 H.
Tocită. MDDT.
615. AE. Mangîr, 0,98 g, 19 mm.
Nuri Pere, nr. 471, Kostantiniye,
1099 H.
Tocită. MDDT.
616. AE. Mangîr, 0,85 g, 18,5 mm.
Nuri Pere, nr. 471, Kostantiniye,
1099 H.
Tocită ; perforată. MDDT.

AHMED III

617. AR. Para, 051 g, 15 mm.
Nuri Pere, nr. 523, Kostantiniye,
1115 H.
Puțin tocită ; perforată. MDDT.

MAHMUD I

618. AR. Para, 053 g, 17 mm.
Nuri Pere, nr. 578, Kostantiniye,
1143 H.
Puțin tocită ; perforată. MC.
619. AR. Para, 0,40 g, 15 mm.
Nuri Pere, nr. 580, Misir, 1143 H.
Tocită. MC.

OSMAN III

620. AR. Para, 0,52 g, 16 mm.
Nuri Pere, nr. 602, Kostantiniye,
1168 H.
Tocită. MDDT.
621. AR. Para, 0,32 g, 15,5 mm.
Nuri Pere, nr. 604, Misir, 1168 H.
Tocită ; perforată. MC.

MUSTAFA III

622. AR. Para, 0,42 g, 15 mm.
Nuri Pere, nr. 639, Islâmbol, 1171 H
(83).
Puțin tocită. MC.
623. AR. Para, 0,35 g, 15,5 mm.
Nuri Pere, nr. 639, Islâmbol, 1171 H
Puțin tocită ; perforată. MC.
624. AR. Para, 0,26 g, 15 mm.
Nuri Pere, nr. 639, Islâmbol, 1171 H
(87).
Tocită. MC.
625. AR. Para, 0,52 g, 15 mm.
Nuri Pere, nr. 643, Misir, 1171 H.
Tocită. MDDT.
626. AR. Para, 0,39 g, 14 mm.
Nuri Pere, nr. 643, Misir, 1171 H.
Tocită. MC.

MUSTAFA IV

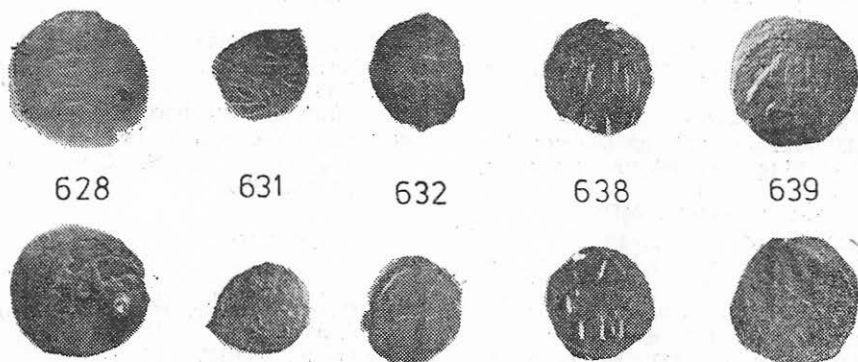
627. AR. Para, 0,33 g, 14,5 mm.
Nuri Pere, nr. 736, Kostantiniye,
1222 H.
Puțin tocită ; perforată. MC.

Ostrov

Monedele au fost donate muzeului în
anul 1981 de către S. Gionea.

MURAD III

628. AR. Dirhem, 3,64 g, 20 mm.
Nuri Pere, nr. 292, Musul, ?.
Tocită ; perforată. Inv. 49483.



Planșa 3.

AHMED III

629. AR. Para, 0,25 g, ?.
Nuri Pere, nr. 526, Misir, 1115 H.
Tocită; ruptă, perforată Inv. 49507.

MUSTAFA III

630. AR. Para, 0,24 g, 15 mm.
Nuri Pere, nr. 643, Misir, 1187 H.
Tocită; ruptă. Inv. 49508.

Passim

Moneda face parte din vechea colecție a muzeului.


MEHMED II

631. AE. Mangîr, 1,71 g, 14 mm.
Nuri Pere, nr. 96/ Av, Nevar, ?.
Puțin tocită. Inv. 31462.

Monede locale

A. MONEDE GENOVEZO-TATARE

Monedele fac parte din vechea colecție a muzeului.

Av. Tanga  în cerc liniar exterior.

Rv. Cruce „genoveză“ în cerc liniar exterior.

Enisala

632. AE. 1,16 g, 17 mm.
Puțin tocită. Inv. 31439.
633. AE. 1,14 g, 16 mm.
Tocită. Inv. 31441.

Passim

634. AE. 0,98 g, 14 mm.
Tocită. Inv. 40634.

B. MONEDE IOAN TERTER

Tip I

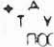
+ ΔΣC
T:V

Av. IIO

Rv. 

T. Gerasimov, IAI, 13, 1939, p. 289, fig. 323.

635. AE. 2,06 g, 19,5 mm.
Puțin tocită. Inv. 45831.
636. AE. 1,48 g, 19 mm.
Puțin tocită. Inv. 46599.
637. AE. 0,79 g, 19 mm.
Tocită; deformată. Inv. 46597.
638. AE. 0,79 g, 17,2 mm.

var. Av. 

Puțin tocită. Inv. 46598.

Tip. II

Av. Vultur bicefal.

Rv. 

639. AE. 0,90 g, 20 mm.
surrapată peste tipul I.
Tocită. Inv. 46609.

INDEX I

Împărați și membrii familiei domnitoare	Localitatea	Nr. crt.	Nr. piese
1	2	3	4
Vespasian	Ostroș	444	1
	Dobrogea	454, 455, 456, 457.	4
Vitellius	Dobrogea	458	1
Nerva	Dobrogea	459	1
Hadrianus	Ostroș	446	1
	Dobrogea	461, 462, 463, 464, 465.	5
Sabina	Dobrogea	466	1
Antoninus Pius	Constanța	419	1
	Ostroș	447, 448.	2
	Dobrogea	467, 468, 469, 470, 471.	5
Faustina	Dobrogea	472	1
Marcus Aurelius	Dobrogea	473	1
Commodus	Dobrogea	474	1
Septimius Severus	Constanța	415	1
Gordianus III	Constanța	414, 416	2
	Ostroș	418	1
	Dobrogea	475, 476, 477	3
Philippus Junior	Izvoarele	433	1
	Dobrogea	478	1
Trebonianus Gallus	Izvoarele	434	1
Gallienus	Dobrogea	469	1
Aurelianus	Constanța	420	1
	Dobrogea	480	1
Probus	Dobrogea	481	1
Dioclețianus	Constanța	421, 422	2
	Izvoarele	435	1
	Dobrogea	482	1
Maximianus Herculuiș	Constanța	432	1
Licinius	Constanța	424	1
	Izvoarele	436	1
	Ostroș	449	1
Galerius Maximianus	Izvoarele	437	1
Constantinus I	Constanța	425, 426, 427	3
	Izvoarele	438, 439	2
	Dobrogea	484, 485, 486, 487, 488, 489, 490, 491	8
Constantinopolis	Dobrogea	483	1
Constantinus II	Constanța	428, 429, 430	3
	Izvoarele	440, 441	2
	Ostroș	450, 451, 452	3
	Dobrogea	492, 493, 494, 495, 496, 497, 498, 499, 500, 501, 502, 503, 504, 505	14
Julianus	Constanța	431	1
	Ostroș	453	1
Valentinianus	Izvoarele	442, 443	2
	Dobrogea	506, 507	2
Valens	Dobrogea	508, 509	2
Gratianus	Dobrogea	510	1
Arcadius și Honorius	Constanța	432	1
	Dobrogea	511, 512	2

1	2	3	4
Iustin I	Isaccea	526	1
Justinian I	Capidava	515, 516, 517	3
	Isaccea	527, 528, 529, 530	4
Justin II	Capidava	518, 519	2
	Isaccea	531	1
Focas	Pantelimonul de Sus	432	1
	Adamclisis	513	1
Vasile II-Constantin VIII	Albești	514	1
	Hirșova	521, 522, 523	3
	Dobrogea	535, 536	2
Roman III	Histria	520	1
	6 Martie	533	1
Mihail IV	Hirșova	524	1
	6 Martie	534	1
	Dobrogea	537	1
Constantin X	Dobrogea	538	1
Nicefor III	Hirșova	555	1
Ioan Terter	Păciul lui Soare	635, 636, 637, 638, 639,	5
Mehmed II	Dobrogea	631	1
Murad III	Isaccea	589, 590	2
	Ostrov	628	1
Mehmed III	Isaccea	591, 592, 593, 594	4
Ahmed I	Isaccea	595, 596	2
Murad IV	Isaccea	597, 598, 599, 600	4
Ibrahim	Isaccea	601, 602	2
Mehmed IV	Isaccea	603, 604	2
Suleyman II	Isaccea	605, 606, 607, 608, 609, 610, 611, 612, 613, 614, 615, 616, 617	12
Ahmed III	Isaccea	617	1
	Ostrov	629	1
Mahmud I	Isaccea	618, 619	2
Osman III	Isaccea	620, 621	2
Mustafa III	Isaccea	622, 623, 634, 625, 626	5
	Ostrov	630	1
Mustafa IV	Isaccea	627	1
Mahmud II	Enisala	539, 540, 541, 542, 543, 544, 545, 546, 547, 548, 549, 550, 551, 552, 553, 554, 555, 556, 557, 558, 559, 560, 561, 562, 563, 564, 565, 566, 567, 568, 569	31
Abdulmedjid	Enisala	570, 571, 572, 573, 574, 575, 576, 577, 578, 579, 580, 581, 582, 583, 584, 580, 581, 582, 583, 584, 585, 586, 587, 88	19

INDEX II
MONEDE GRECEȘTI

Monetării	Localitatea	Nr. crt.	Nr. piese
Histria	Constanța	414	1
Markianopolis	Constanța	415	1
Nikopolis	Constanța	416	1
	Ostroș	417	1
Odessos	Ostroș	418	1

MONEDE ROMANE

Roma	Constanța	419	1
	Ostroș	445, 446, 447, 448	4
	Dobrogea	454, 455, 456, 457, 458, 459, 460, 461, 462, 463, 463, 464, 465, 466, 467, 467, 468, 469, 470, 471, 472, 473, 474	21
Lugdunum	Ostroș	444	1
Siscia	Ostroș	450, 453	2
	Dobrogea	497, 498, 507	3
Thessalonica	Constanța	424	1
	Dobrogea	488, 492, 494, 495	4
Constantinopol	Constanța	427	1
	Dobrogea	511	1
Cyzicus	Izvoarele	435	1
	Dobrogea	493, 509	2
Heraclea	Constanța	428	1
	Izvoarele	439	1
	Ostroș	449	1
Alexandria	Constanța	432	1
	Izvoarele	441	1
Antiochia	Dobrogea	485, 489	2
Nicomedia	Izvoarele	437	1
	Dobrogea	491, 501	2

MONEDE BIZANTINE

Antiochia	Adamclisi	513	1
Constantinopol	Capidava	515, 518, 519	3
	Isacceia	526, 528, 529, 530, 531	5
Nicomedia	Capidava	516, 517	2
	Pantelimonul de Sus	532	1

MONEDE MEDIEVALE

Monetării	Localitatea	Nr. crt.	Nr. piese
Adrianopol	Isaccea	589	1
Constantinopol	Enisala	539, 540, 541, 542, 543, 544, 545, 546, 547, 548, 549, 550, 551, 552, 553, 554, 555, 556, 557, 558, 559, 560, 561, 562, 563, 564, 565, 566, 567, 568, 569, 570, 571, 572, 573, 574, 575, 576, 577, 578, 579, 580, 581, 582, 583, 584, 585, 586, 587, 588	50
	Isaccea	591, 602, 605, 606, 607, 608, 609, 610, 611, 612, 613, 614, 615, 616, 617, 618, 620, 622, 623, 624, 627	21
Novabirda	Dobrogea	1	1
Canca	Isaccea	592	1
Halep	Isaccea	590	1
Mosul	Ostrov	629	1
Amid	Isaccea	601	1
Misir	Isaccea	595, 596, 597, 598, 599, 603, 604, 621, 625, 626	10
	Ostrov	629, 630	2