

## O NOUĂ DRAHMĂ HISTRIANĂ ÎN STÎNGA DUNĂRII

TUDOR PAPASIMA

În anul 1979, Stanciu George din Călărași, a donat muzeului ca provenind din s. Vărăști (com. Dorobanțu) o drahmă histriană emisă în epoca autonomă a cetății<sup>1</sup>. Cu un stil artistic evoluat al reprezentărilor, aceasta face parte cronologic din grupa a doua, care se datează pe parcursul sec. al IV-lea de la începutul său și pînă în perioada ridicării și extinderii puterii economice și politice a Macedoniei<sup>2</sup>.

Apariția monedei aici nu era neobișnuită, în ținutul bălților Mosțiștei existînd pe atunci „o adevărată țară geto-greacă”<sup>3</sup> străbătută de un drum care unea Dunărea de regiunea gurilor Troțușului<sup>4</sup>.

În urma investigațiilor întreprinse ulterior, am aflat că de fapt piesa a fost găsită în urmă cu cîțiva ani în apropierea fostului sat Pietroiș, astăzi încorporat comunei Borcea<sup>5</sup>. Din Pietroiș mai provin două drahme histriene asemănătoare<sup>6</sup>. Prezența celor trei monede la Pietroiș-Borcea este cu atît mai firească cu cît în această localitate — unde a fost descoperit și un mare număr de timbre amforice — se afla probabil un punct de oprire al negustorilor și de descărcare a măr-

<sup>1</sup> Av. Două capete omenești alăturate, cel din dreapta inversat.

Rv. IĬTRIH; vultur pe delfin spre stînga; între aripile și coada păsării sigla K; sub delfin sigla T (?).

AR, ←, 5,63 gr. 16,92/18,16 mm, conservare bună, Pick, 450 (?), Canarache, 234, Pontice, 1968, p. 124.

Inv. muzeu Călărași nr. 17189, fig. 1.

<sup>2</sup> Constantin Preda și H. Nubar, *Histria III. Descoperirile monetare 1914—1970*, București, 1973, p. 25.

<sup>3</sup> Țasile Pârvan, *Începuturile vieții romane la gurile Dunării*, București, 1923, p. 55.

<sup>4</sup> Idem, *Getica. O protoistorie a Daciei*, București, 1926, p. 175.

<sup>5</sup> Confuzia a fost generată de faptul că donatorul a primit moneda, fără alte precizări, de la Filip Teodora din s. Vărăști (com. Dorobanțu).

<sup>6</sup> A. Atanasiu, S.C.N., V, 1971, p. 389, nr. 2, fig. 1/2; Niculae Conovici, SCIVA, 30, 1979, 1, p. 88—89, nr. 7, fig. 1/7.

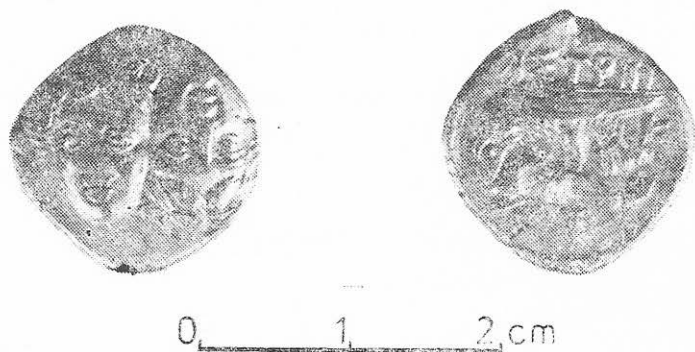


Fig. 1. Drahma histriană descoperită la Pietroiu - Borcea.

furilor înainte de transportul lor către interiorul țării<sup>7</sup>. Tot în acest loc au fost depistate și urmele unei importante stațiuni gete<sup>8</sup>.

De pe malul stîng al Dunării, mărfurile și moneda porneau către interiorul țării, pe drumuri, care se pare că urmau văile afluenților mai însemnați<sup>9</sup>.

Toate descoperirile de acest gen din țara noastră constituie o dovadă a dezvoltării puterii economice a Histriei și a extinderii relațiilor ei de schimb. Mai mult chiar, ele evidențiază și gradul înalt de dezvoltare al societății autohtone.

#### A NEW HISTRIAN DRACHMA ON THE LEFT SIDE OF THE DANUBE

##### *Summary*

The author presents a Histria coin, minted in the 4<sup>th</sup> cent. B.C. The coin was discovered close by Pietroiu village (today the village is a part of Borcea town).

<sup>7</sup> Crișan Mușețeanu, Niculae Conovici, Apostol Anastasiu (sic-Atanasiu), *Dacia*, N.S., XXII, 1978, p. 190.

<sup>8</sup> Niculae Conovici și Crișan Mușețeanu, *SCIVA*, 26, 1975, 4, p. 544.

<sup>9</sup> Descoperirilor realizate în stînga fluviului li se adaugă — în afară de piesa de față — o piesă găsită la Gruitul Dării, com. Pietroasele, jud. Buzău (Florentina Preda, *Apulum*, XII, 1974, p. 568—572; Florentina Preda și Vasile Dupoi *SCN*, VII, 1980, p. 145—146) și una găsită la Piscul Crăsani (informație Niculae Conovici).