

CERCETĂRI PERIEGHETICE ÎNTRE LOCALITĂȚILE IZVORUL MARE ȘI COCHIRLENI

P. HAȘOTTI, EUG. MIHAIL

Cele două localități rurale se află la capetele de S-SE și N-NV ale unei văi adiacente văii Dunării, străjuită de mici dealuri cu pante line, înclinate spre SE și NV. Versantul sudic al văii este mai înalt și îl predomină pe cel nordic. Prin poziția și structura sa fizico-geografică și întrucât este străbătută de mici văi adiacente, cu văi (derele*) mai mult sau mai puțin bogate în ape, întreaga zonă a oferit în permanență, prielnice condiții de viețuire. Pe această vale, practic necercetată, se cunoșteau puține puncte arheologice, astfel încât, scopul cercetării noastre a fost, în primul rînd, de îmbogățire a repertoriului arheologic al județului.

Deplasarea pe teren a dus la identificarea multor așezări, care din punct de vedere cronologic acoperă perioada dintre paleoliticul mijlociu și feudalismul timpuriu, aducîndu-se astfel noi date asupra răspîndirii comunităților umane în această parte a Dobrogei.

Expunem, în continuare, de la est la vest, descoperirile făcute (fig. 1).

1. Pe teritoriul satului *Izvorul Mare* au fost găsite cîteva fragmente ceramice prefeudale.

(2) La marginea de vest a satului, pe ambele părți ale văii, care aici se îngustează mai mult ca de obicei, s-au observat fragmente ceramice din sec. II—III e.n. și o monedă, probabil de la împăratul Antoninus Pius¹. În imediata vecinătate a așezării romane au apărut din arătură și cîteva fragmente ceramice prefeudale, precum și un ciob sarmatic de epocă romană² (fig. 2).

* Prin *derea* se înțelege un pîriiș cu debit mic.

¹ Mulțumim colegei Antoaneta Vertan pentru identificarea piesei.

² Gh. Bichir, *Pontica*, 5, 1972, p. 146—153; pl. IV—VIII, X, XVI, XVIII, XIX, M. Irimia, *Pontica* 14, 1981, p. 101 fig. 14/1, 2-5.

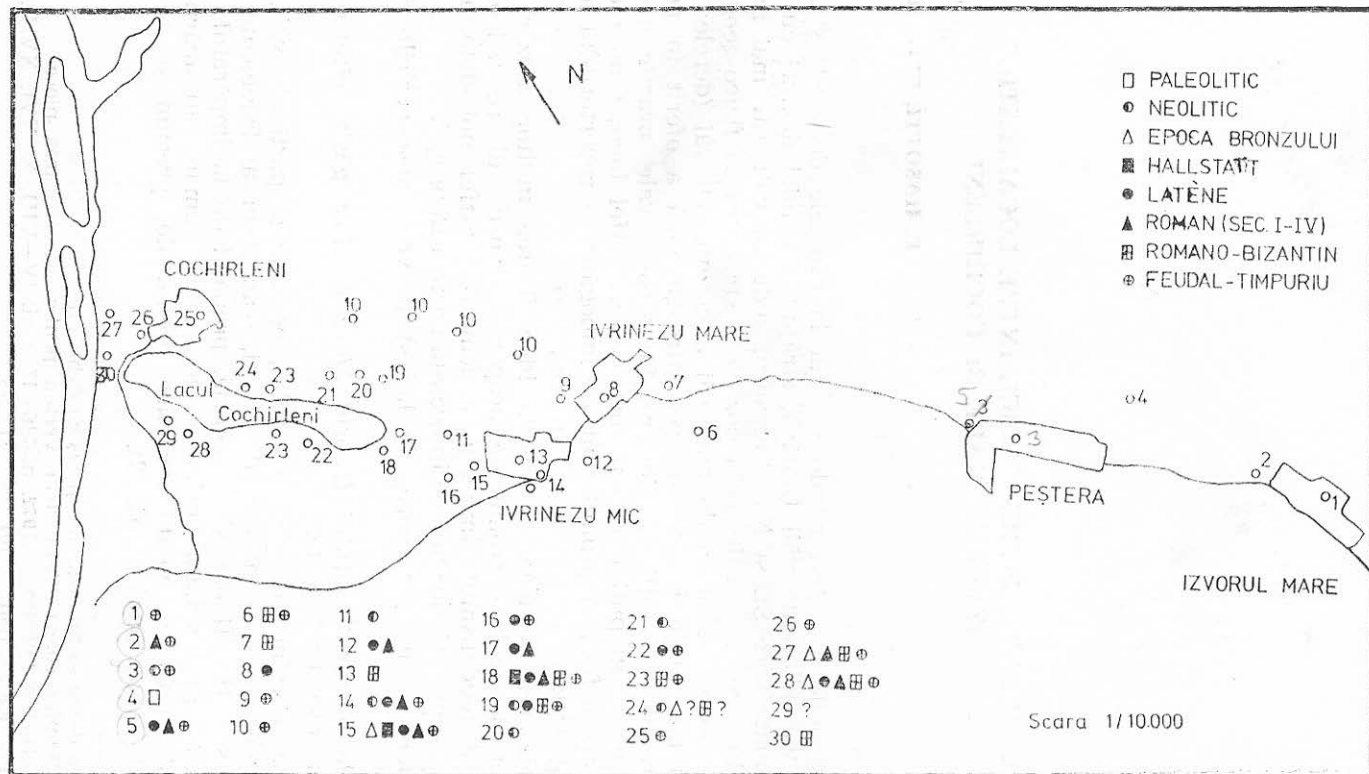


Fig. 1. Harta descoperirilor.

3. În satul *Peștera*, s-au găsit fragmente ceramice prefeudale (sec. IX—X), iar în partea de NE a lui, lângă actualul cimitir, s-a identificat o așezare aparținând culturii Hamangia, pusă în evidență de fragmente ceramice, care nu permit o încadrare cronologică mai strânsă a așezării, precum și de câteva unelte din silex.

4. În partea de N-NE a satului, la circa 1 km, pe dealul la poalele căruia se află o peșteră, au fost culese trei răzuitoare musteriene³ (fig. 3), alături de mai multe așchii de prelucrare.

5. În partea de vest a IAS *Peștera*, în imediata vecinătate, s-au găsit fragmente ceramice geto-dacice și romane (sec. II—III), iar la 400—500 metri S-V de IAS, între drumul ce duce de la *Peștera* la *Ivrinezu Mare* și o mică derea, s-a observat o locuire feudal-timpurie (urme de locuințe de suprafață, fragmente ceramice decorate cu striuri în valuri, specifice ceramicii secolelor IX—XI)⁴.

6. Între localitățile *Peștera* și *Ivrinezu Mare*, la circa 2 km S-SE de cea de-a doua localitate, chiar în gura unei văi adiacente, care se termină în partea de sud a văii mari pe care am efectuat cercetarea, pe botul de deal aflat la întretăierea celor două văi, s-au cules fragmente atipice de amfore romane⁵, alături de cioburi prefeudale.

7. La 500 m est de comună, pe partea dreaptă a șoselei ce leagă localitățile *Peștera* și *Ivrinezu Mare*, s-a identificat o așezare romano-bizantină, documentată de fragmente ceramice (amfore, străchini, ulcioare etc.) din sec. IV—VI e.n.

8. Pe teritoriul satului *Ivrinezu Mare*, alături de câteva fragmente ceramice, probabil getice, s-au găsit fragmente de amfore grecești, precum și urmele a două cuptoare ceramice, aflate lângă zidul de est al gardului bisericii și pe care nu le putem încadra cronologic cu exactitate, întrucât nu s-au găsit asociate cu fragmente ceramice. După cărămizile folosite la construirea bolților lor, aceste cuptoare par a fi de epocă romano-bizantină.

9. La marginea de vest a aceluiași sat, lângă drumul de pământ ce duce la *Cochirleni*, pe malul drept al unui loc, numit de localnici „Ghiolul mic”, am aflat fragmente ceramice prefeudale.

10. Pe o întinsă arie, între *Ivrinezu Mare* și CAP *Cochirleni* s-a constatat pe baza ceramicii și a urmelor de așezare, o întinsă locuire prefeudală (mai multe așezări).

11. La circa 800 m est de satul *Ivrinezu Mare*, pe panta de E-NE a văii, s-a identificat o întinsă așezare aparținând culturii Hamangia, de pe cuprinsul căreia s-a recoltat ceramică fină (fig. 4), de uz comun (fig. 5), unelte din silex și capul unui idol feminin de lut⁶ (fig. 6). Men-

³ Al. Păunescu, *Evoluția uneltelor și armelor de piatră cioplită descoperite pe teritoriul României*, Ed. Acad., București, 1970, p. 237 fig. 3/1-8; Al. Păunescu, M. Cîrciumaru, *SCIVA*, 27, 1976, p. 342.

⁴ Gh. Ștefan, I. Barnea, Maria Comșa, Eug. Comșa, *Dinogetia*, 1, Ed. Acad., București, 1967, p. 181, pl. 113, pl. 198, fig. 128.

⁵ A. Rădulescu, *Pontica*, 9, p. 104—108, Pl. 4—10.

⁶ D. Berciu, *Cultura Hamangia*, 1, Ed. Acad., București, 1966, p. 83—109, fig. 42—47, 49—55.



Fig. 2

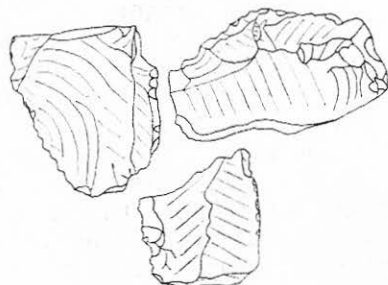


Fig. 3



Fig. 6

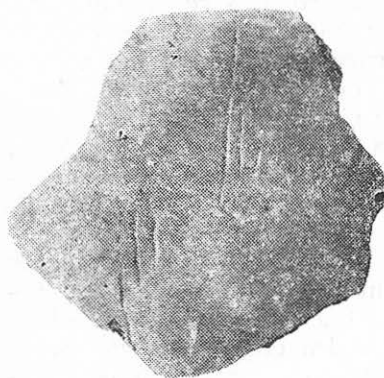
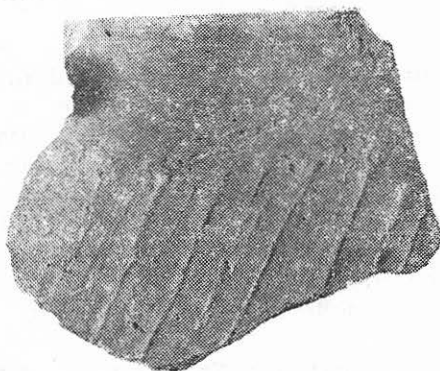


Fig. 4



Fig. 5



Planșa 2

2. Ciob sarmatic de epocă romană. 3. Unelte musteriene. 4. Ceramică fină — cultura Hamangia. 5. Ceramică de uz comun — cultura Hamangia. 6. Cap figurină — cultura Hamangia.

ționăm, că în curtea locuitorului Munteanu Ion din respectiva localitate, exista un bulgăre de silex cu diametrul de circa 15 cm, care a fost cules, după spusele lui, din așezarea sus menționată. La capătul de vest al așezării, pe o pantă lină și pe un mic platou există oase umane și fragmente ceramice aparținând de asemenea culturii Hamangia. Aici se pare că a funcționat necropola corespunzătoare așezării învecinate, care după ceramica recoltată poate fi încadrată în faza Ceamurlia de Jos a culturii Hamangia⁷.

12. La 500 m S-E de satul Ivrinezu Mic, s-au găsit fragmente ceramice geto-dacice și romane de sec. I—II e.n.

13. În vatra satului *Ivrinezu Mic*, s-au aflat trei fragmente de rișnițe circulare (probabil romane), dintre care una are nervuri radiale, precum și o coloană din calcar nisipos, cu dimensiunile: $L = 110$ cm, $D = 40$ cm.

14. Pe teritoriul satului și în zona imediată periferiei sudice a lui, s-a găsit ceramică de mai multe epoci: Hamangia, geto-dacică (fragmente de amfore grecești), romană și prefeudală.

15. La marginea de vest a satului Ivrinezu Mic, pe un platou afectat de lucrările agricole, s-au cules mai multe fragmente ceramice de epoca bronzului⁸ (fig. 7), hallstattiene⁹, partea superioară a unei amfore de Chios¹⁰ (fig. 8) și o șampilă de amforă¹¹. Pe o latură a platoului, în curtea locuitorului Nijloveanu Nicolae, s-a putut observa un șanț de apărare, ceea ce ne face să presupunem că pe acest platou, a funcționat și o fortificație, probabil hallstattiiană¹². Din apropierea platoului, la 50—70 m vest, s-au cules fragmente ceramice atipice geto-dacice, romane și prefeudale.

16. La circa 800 m NV de sat, la capătul micii văi adiacente de aici, s-au surprins fragmente de amfore grecești, ceramică geto-dacică și prefeudală.

17. La 1,7—1,8 km N-NV de satul Ivrinezu Mic, pe un pinten ce se înfige tot pe direcția N-NV în lacul Cochirleni, a funcționat o fortificație. Partea de SE a ei este mărginită de două șanțuri aflate la o distanță de 20—25 m unul de altul. Șanțurile sînt îndreptate spre S-SE și N-NE. Marginile platoului par pe alocuri îndreptate, pentru a fi mai abrupte și deci mai ușor de apărat. Pe cuprinsul presupusei fortificații s-au găsit fragmente ceramice aparținând culturilor: Latène, romană (sec. I—II e.n.) prefeudală. În imediata apropiere a limitei de vest a fortificației, a existat o bogată așezare getică, documentată de ceramică

⁷ *Ibidem*, p. 161, 119—231.

⁸ Seb. Morintz, *Contribuții arheologice la istoria tracilor timpurii*, vol. 1, Ed. Acad., București, 1978, fig. 81—86; M. Irimia, *SCIVA*, 32, 3, 1961, fig. 4, 5.

⁹ M. Irimia, *Pontica*, 7, 1974, p. 87—126, fig. 12, 18—24.

¹⁰ P. Alexandrescu, *Histria*, 11, Ed. Acad., București, 1966, pl. 52/360, 363, 369.

¹¹ Șampilă a fost publicată de M. Irimia, în *Pontica*, 13, p. 101.

¹² S. Gavrilă, *El. Lázurcă*, Peuce, 8, p. 37—54.

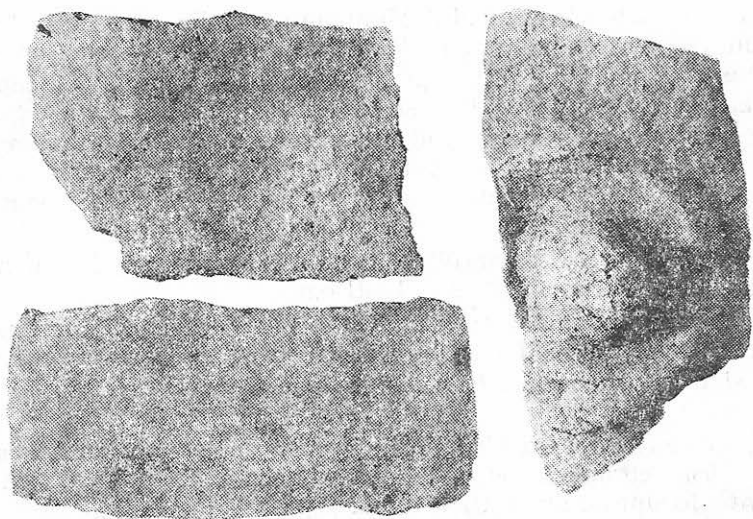


Fig. 7

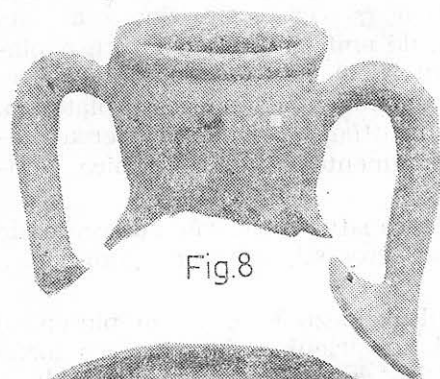


Fig. 8

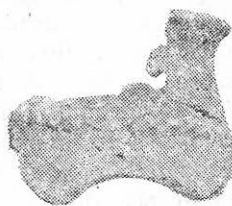


Fig. 9

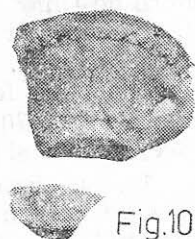


Fig. 10

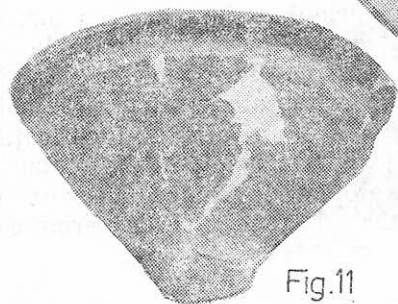


Fig. 11

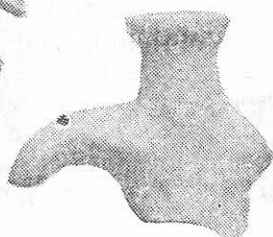


Fig. 12



Fig. 13

Planșa 3

7. Ceramică de epoca bronzului. 8. Fragment amforă Chios. 9-11. Ceramică getică.
12. Fragment lutroforium. 13. Bol lucrat în tehnica „à la barbotine“.

decorată cu briu alveolar¹³ (fig. 9), două cățui¹⁴ (fig. 10), partea superioară a unei fructiere¹⁵ (fig. 11). Așezarea getică este suprapusă de o alta romană de sec. I—II, căreia îi aparțin fragmente de lutroforii¹⁶ (fig. 12), un bol cu înălțimea de 16 cm, lucrat în tehnica barbotinei, din pastă foarte fină; vasul are pereții foarte subțiri și un decor „aplicat” sub buză¹⁷ (fig. 13); o farfurie fragmentară din bronz, cu un frumos decor alveolar sub buză (fig. 14); o bază de coloană¹⁸, din calcar compact alb-gălbui, puțin ciobită la colț și având latura de 48 cm.

18. La circa 400—500 m vest de așezarea fortificată descrisă mai sus, se găsește o altă așezare care prezintă următoarele nivele de locuire: hallstatt, latène, roman, romano-bizantin și feudal timpuriu, care se văd în profilul unui mal. În imediata apropiere, la S-SE, pe un platou puțin înalt se află o necropolă de inhumatie, care nu poate fi încadrată cronologic, întrucât lucrările agricole au scos la iveală numai oase umane, neînsoțite de alte elemente arheologice.

19. Oarecum vizavi de așezarea fortificată (cea de la numărul 17), de data aceasta pe versantul de N-NE al văii, este o altă așezare cu urme de locuire aparținând următoarelor epoci: Hamangia (s-au recoltat între altele două microlite), latène, romană (sec. IV—VI), prefeudală (sporadic).

20. La 400—500 m vest de punctul 19, s-au găsit două fragmente ceramice aparținând culturii Gumelnița¹⁹.

21. La circa 5 km NV de Ivrinezu Mare, pe panta de NE a văii este o așezare Hamangia — faza Ceamurlia de Jos²⁰. Remarcăm, pe lângă piesele de silix: lame, gratoare etc., următoarele tipuri de vase, care se prezintă fragmentar (fig. 15): vas cu gît cilindric, acoperit cu slip negru, lustruit și cu încrustații albe, dispuse în linii paralele și unghiuri, pahare, străchini etc.

22. Pe partea de S-SE a văii, la circa 800 m est de saivanele CAP Cochirleni, pe un platou ce coboară în pantă lină spre vale, pînă în apropierea lacului Cochirleni, de unde platoul devine mai abrupt, s-au identificat cioburi dacice și prefeudale.

23. La 300 m, est de digul construit pentru desecarea lacului Cochirleni, s-au găsit fragmente atipice de amfore romano-bizantine și prefeudale. În dreptul digului, pe pantele de S-SE ale văii, s-au recoltat de asemenea fragmente ceramice romano-bizantine și prefeudale.

¹³ S. Gavrilă, Peuce, 2, p. 75, fig. 7d, p. 96 fig. 20a; I. H. Crișan, *Ceramica geto-dacică*, Ed. Științifică, București, 1969, pl. XLIII, XLIV.

¹⁴ I. H. Crișan, *Op. cit.*, pl. VI-15.

¹⁵ *Ibidem*, pl. XLIII-L.

¹⁶ P. Alexandrescu, *op. cit.*, p. 204—206, fig. 45; A. Rădulescu, *op. cit.*, p. 102, pl. 1/2, 2a.

¹⁷ P. Alexandrescu, *op. cit.*, p. 198, pl. XXX-10; C. Iconomu, *Pontica*, 1, 1968, p. 256, fig. 37; V. Chelufă Georgescu, *Pontica*, 7, 1974, p. 182, pl. 6.

¹⁸ I. Barnea, Al. Barnea, M. Mărgineanu Cârstoiu, Gh. Papuc, *Tropaeum Traiani*, 1, Ed. Acad., București, 1979, fig. 110—113.

¹⁹ D. Galbenu, *SCIV*, 13, 2, 1962, p. 285—305.

²⁰ D. Berciu, *op. cit.*, p. 119—231.

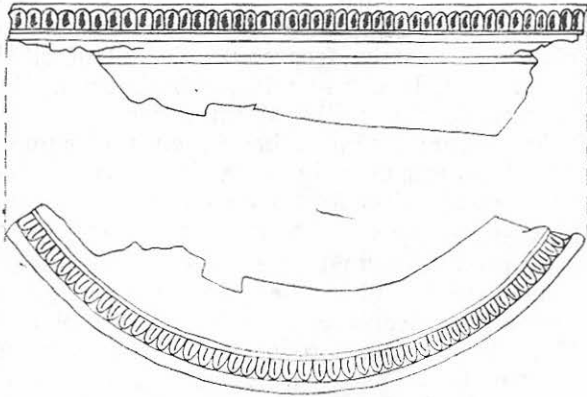


Fig.14

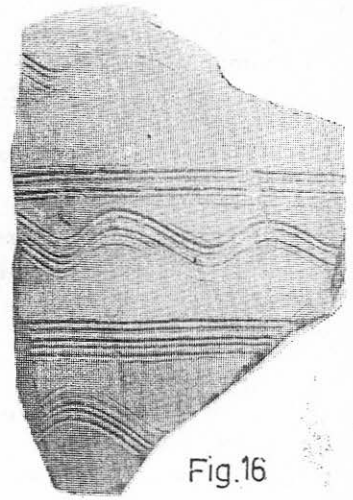


Fig.16

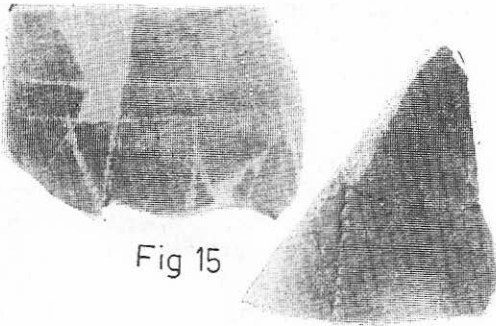


Fig 15

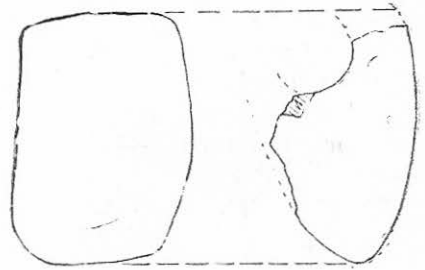


Fig.18

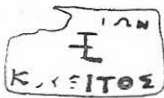


Fig.19

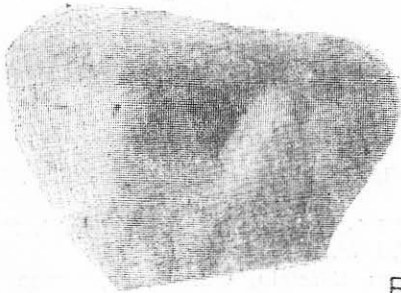


Fig.17



Plansa 4

14. Fragment farfurie din bronz. 15. Ceramică Hamangia. 16. Fragment apeduct. 17. Ceramică de epoca bronzului 18. Fragment topor — epoca bronzului. 19. Ștampilă thasiană.

24. La saivanele CAP Cochirleni s-au observat mici fragmente atipice de ceramică romană de sec. IV—VI e.n. și prefeudale. La circa 300 m vest de saivane, se află o așezare aparținând culturii Hamangia de pe cuprinsul căreia s-au recoltat și cioburi de epocă romană, precum și fragmente de la un apeduct cu un decor mai puțin obișnuit constând din striuri meandrice, grupate paralel (fig. 16).

25. De pe teritoriul satului *Cochirleni*, au fost recoltate fragmente ceramice prefeudale.

26. La marginea de vest a satului *Cochirleni*, în apropierea cimitirului, într-un mal abrupt situat lângă partea dreaptă a șoselei ce duce la Rasova, au fost observate locuințe prefeudale, care conțin pe podelele lor numeroase scoici și melci.

27. Din punctul „la fântină“, aflat chiar lângă Dunăre, au fost culese fragmente ceramice aparținând epocii bronzului, însoțite de ceramică romană (sec. I—III e.n.), romano-bizantină și prefeudală.

28. Pe partea de S-SE a văii, lângă plantațiile de viță de vie ale CAP *Cochirleni*, pe o terasă joasă, există o așezare cu mai multe nivele de locuire, corespunzătoare mai multor perioade: epoca bronzului-ceramică²¹ (fig. 17) și un fragment de topor²² (fig. 18) — latène-ștampilă de amforă thasiană (fig. 19), datată între 320—200 î.e.n.²³ și câteva fragmente de vase getice lucrate la roată — din epocile, romană, romano-bizantină și prefeudală.

29. La 300 m, vest de această așezare s-a identificat o necropolă de înhumatie, aparținând unei perioade neprecizate încă. Într-un mal s-au găsit oase umane, neasociate cu alte elemente arheologice, ceea ce nu ne permite să facem alte observații.

30. La confluența văii *Cochirleni* cu Dunărea, pe terasa înaltă a fluviului, la circa 1,2 km E-SE de satul *Cochirleni*, s-au descoperit fragmente ceramice din prima epocă a fierului și din perioada romano-bizantină (sec. IV—VI).

* * *

Pe baza cercetărilor întreprinse pe valea *Cochirleni*, care ne-au condus spre identificarea unor obiective arheologice necunoscute pînă acum putem afirma că această zonă a Dobrogei a fost mai mult sau mai puțin intens locuită, începînd din paleoliticul mijlociu și sfîrșind cu epoca feudală.

Pe baza materialului de care dispunem în prezent, s-a putut constata că unele perioade sînt mai mult, altele mai puțin bine reprezentate. De exemplu, dacă pentru neo-eneolitic, cultura *Hamangia* este

²¹ M. Irimia, *Pontica*, 7, 1974., 77—86, fig. 1-35, 6, 8-11.

²² Al. Häusler, *Die Gräber der älteren Ockergrabkultur zwischen Dnepr und Karpaten*, Berlin, 1976, pl. 4/17; P. Diaconu, N. Angelescu, *Rev. Muz.* 4, 1968, p. 350, fig. 3.

²³ Mulțumim colegei Livia Buzoianu pentru informațiile date în legătură cu această ștampilă.

prezentă în cinci puncte, cultura Gumelnița nu a fost surprinsă decît într-unul singur, cum de altfel este reprezentată și epoca paleolitică.

Din observațiile făcute pe teren, s-a dovedit faptul că în epoca bronzului a fost o intensă locuire în preajma Dunării, iar din cele realizate pe baza materialului ceramic din punctele: 8, 14, 16, 17, 28, se dovedește existența unei puternice pătrunderi a produselor grecești în mediul autohton geto-dacic, capabil să asimileze creator elementele de civilizație superioară grecească.

Descoperirea laolaltă în punctele: 5, 11, 18, a unor urme de locuire geto-dacică și romană de secol I—II e.n., aruncă noi lumini asupra procesului intens de romanizare petrecut în Dobrogea.

Pentru perioada secolelor IV—VI e.n. și mai ales pentru feudalismul timpuriu (sec. IX—X), s-a constatat o foarte intensă locuire pe întreaga vale.

În concluzie, pe baza celor expuse mai sus, considerăm că o cercetare sistematică în punctele care prezintă o succesiune de niveluri arheologice, ar aduce noi și prețioase date la cunoașterea trecutului istoric din zona centrală și sudică a Dobrogei.

RECHERCHES DE TERRAIN ENTRE IZVORUL MARE ET COCHIRLENI

Résumé

Les recherches de terrain faites entre les localités Izvorul Mare et Cochirleni ont fournis l'identification de 30 nouveaux points archéologiques, qui montrent l'existence de la vie humaine dans la vallée, en commençant avec le paléolithique moyen et en finissant avec le Moyen Age.

On constate des périodes meilleures représentées: Hamangia, l'époque du bronze, La Tène, le IV^e siècle jusqu'au VI^e siècle de notre ère et l'époque préfeodale.

On remarque des stations archéologiques aux plusieurs niveaux. Les futures recherches systématique ameneront des nouveaux dates historiques sur la zone centrale et du sud de la Dobroudja.