

DESCOPERIRI MONETARE ÎN DOBROGEA (V)

ANTOANETA VERTAN și GABRIEL CUSTUREA

Am cuprins, în cronică noastră din acest an, mai ales monede aparținând unor colecții formate în Dobrogea, între care menționăm A. Crăciun, constituită din piese aflate în zona Hirșova, M. Malcea cu descoperiri de la Isaccea, C. Ciorobea și P. Leescu fără informații precise asupra locului de găsimă al monedelor. La acestea se adaugă monedele descoperite la Constanța cu ocazia săpăturilor de salvare întreprinse de colectivul muzeului nostru, Histria și Tirgușor. Am inclus și un lot de monede austriece din vechea colecție a muzeului, descoperit la Enisala, datat în secolele XVIII—XIX. Considerăm importantă publicarea unor emisiuni locale datate de cercetările recente în sec. al XIV-lea (E. Oberländer-Târnoveanu, I. Oberländer-Târnoveanu, SCIVA, 32, 1981, 1, p. 89—110).

Atragem aici atenția asupra unor piese variante la cataloagele existente :

- Nr. 747, variantă pentru avers la MIB II, nr. 67D.
- Nr. 826, variantă pentru revers la Hutten-Czapski I, nr. 509.
- Nr. 834, variantă pentru avers la Hutten-Czapski, I, nr. 945.
- Nr. 839, variantă (fals) pentru avers la CNI, VII, 1, p. 513, nr. 242.
- Nr. 840, variantă pentru avers la Delmonte, p. 203, nr. 862.
- Nr. 841, fals monetar emis de orașul imperial Zwollen.

MONEDE ROMANE

ADAMCLISI

Monedele au fost descoperite în campania arheologică din anul 1983.

CONSTANTIN I

640. AE ↓ 1,23 g, 16 mm.
LRBC I, p. 21, nr. 845, Thessalonica, anii 335—337.
Foarte tocită. Inv. 53548.

SMTSA

641. AE ↘ 1,22 g, 15,5 mm.
LRBC I, p. 25, nr. 1041, Constantinopol, anii 337—341.
Tocită. Inv. 53550.

CONSA

642. AE ↓ 1,20 g, 14,8 mm.
LRBC I, tip VOT XX MULT XXX, anii 341—346.
Tocită. Inv. 53549.

Tirgușor

Monedele au fost descoperite în cursul cercetărilor de teren efectuate în anul 1983.

FAUSTINA II

643. AR ↓ 3,06 g, 16 mm.
BMC, IV, p. 168, nr. 110, Roma, anul 161 e.n.
Tocită. Inv. 53562.

CONSTANTIUS II

644. AE ↑ 1,84 g, 15,5 mm.
LRBC I, p. 24, nr. 1028, Constantinopol, anii 335—337.
Tocită. Inv. 53558.

CONSA

645. AE ↑ 1,53 g, 16 mm.
LRBC I, p. 24, nr. 1028, Constantinopol, anii 335—337.
Tocită. Inv. 53556.

CONSA

646. AE ↑ 1,44 g, 18 mm.
LRBC I, p. 24, nr. 1007, Constantinopol, anii 330—335.
Tocită. Inv. 53559.

CONSA

CONSTANS

647. AE ↓ 1,63 g, 16 mm.
LRBC I, tip GLORIA EXERCITUS (Ist.), anii 335—337.
Puțin tocită. Inv. 53540.

648. AE ↓ 1,17 g, 16 mm.
LRBC I, p. 21, nr. 848—849.
Thessalonica, anii 335—337.
Puțin tocită. Inv. 53555.

HELENA

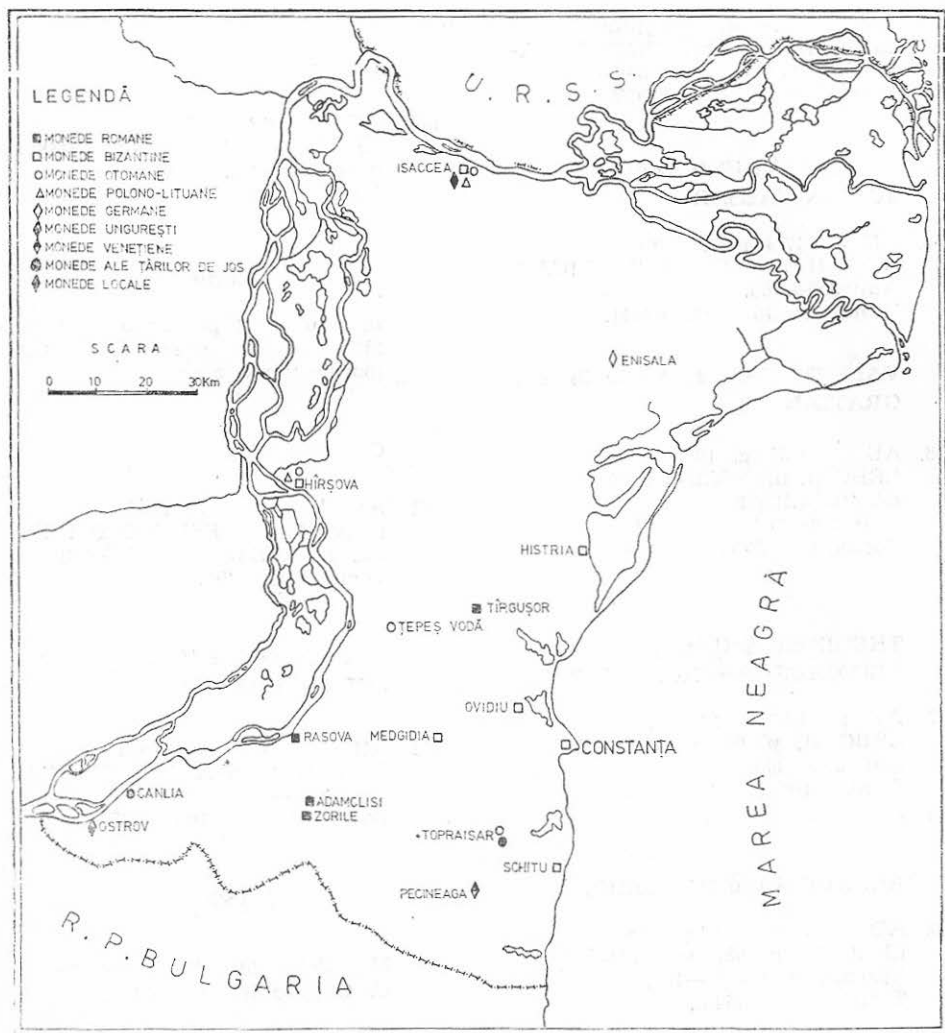
649. AE ↑ 1,76 g, 14 mm.
LRBC I, p. 25, nr. 1046—1047a, Constantinopol, anii 337—341.
Tocită. Inv. 53560.

CONSTANTIUS II

650. AE ↓ 2,03 g, 18 mm.
LRBC I, p. 31, nr. 1398, Antiochia, anii 341—346.
Puțin tocită. Inv. 53537.

651. AE ↑ 3,12 g, 17,5 mm.
LRBC II, tip FEL TEMP REPARATIO (FH3), anii 346—350.
Foarte tocită. Inv. 53539.

652. AE ↓ 2,44 g, 17 mm.
LRBC II, tip FEL TEMP REPARATIO (FH3), anii 346—350.
Foarte tocită. Inv. 53561.



Planșa 1

653. AE ↑ 2,39 g, 18,2 mm.
LRBC II, p. 86, nr. 2010-12.
Constantinopol, anii 346—350.
Tocită. Inv. 53542.

CONSA

654. AE ↑ 2,20 g, 15,5 mm.
LRBC II, tip FEL TEMP REPA-
RATIO (FH3), anii 346—350.
Foarte tocită. Inv. 53557.

CONSTANTIUS II sau
JULIAN CAESAR

655. AE ↙ 1,74 g, 15,8 mm.
LRBC II, tip SPES REIPUBLICAE
Anii 355—360.
Foarte tocită. Inv. 53541.

VALENTINIAN I, VALENS sau
GRATIAN

656. AE ↘ 1,55 g, 16 mm.
LRBC II, tip SECURITAS
REIPUBLICAE
Anii 364—365.
Tocită. Inv. 53538.

THEODOSIUS II,
ARCADIUS sau HONORIUS

657. AE ↓ 4,15 g, 21 mm.
LRBC II, p. 95, nr. 2422—30.
Anii 393—395.
Tocită. Inv. 53544.

ARCADIUS sau HONORIUS

658. AE ↓ 1,68 g, 18,5 mm.
LRBC II, p. 98, nr. 2580—82.
Cyzicus, anii 395—408.
Tocită. Inv. 53543.

SMKA

Rasova

Monedele au fost descoperite în
raza comunei Rasova în anul 1980.

TRAIAN

659. AE ↓ 20,62 g, 34 mm.
BMC III, p. 152, nr. 733, Roma,
anul 100 e.n.
Foarte tocită. Inv. 53506.

LICINIUS

660. AE ↑ 4,18 g, 24 mm.
RIC VI, p. 513, nr. 49, Thessalo-
nica, anul 312.
Puțin tocită. Inv. 53505. SM·TS·

Zorile

În anul 1983 pe teritoriul locali-
tății au fost descoperite urmă-
toarele monede :

CONSTANTIUS II

661. AE ↑ 2,12 g, 19 mm.
LRBC II, tip FEL TEMP REPA-
RATIO (FH3), anii 351—361.
Tocită. Inv. 53552.

CONSTANTIUS II sau
JULIAN CAESAR

662. AE ↑ 1,53 g, 15,5 mm.
LRBC II, tip SPES REIPUBLICAE
Anii 355—361.
Foarte tocită. Inv. 53551.

PASSIM

Monedele au fost donate de
C. Chiriac în anul 1983.

CONSTANTIUS II sau
CONSTANS

663. AE ↓ 1,00 g, 16,5 mm.
LRBC II, tip FEL TEMP REPA-
RATIO (FH3), anii 355—361.
Foarte tocită. Inv. 53554.

HONORIUS sau
THEODOSIUS II

664. AE ↓ 0,75 g, 15 mm.
LRBC II, p. 82, nr. 1876—77,
Thessalonica, anii 408—423.
Foarte tocită. Inv. 53553. TESA
Monedele au fost achiziționate în
anul 1982 de la I. Popa.

CONSTANTIUS II

665. AE ↓ 2,38 g, 18 mm.
LRBC II, p. 97, nr. 2498—99,
Cyzicus, anii 355—361.
Tocită. Inv. 51432. SMKA

VALENS

666. AE ↓ 2,52 g, 17 mm.
LRBC II, p. 94, nr. 2368—70,
Nicomedia, anul 383.
Tocită. Inv. 51433. SMNA

Monedele pe care le prezentăm
mai jos au fost donate muzeului
constănțean în anul 1981 și pro-
vin din colecția P. Leescu.

DOMITIAN

667. AE ↑ 22,86 g, 34,5 mm.
BMC II, p. 395, nr. 422, Roma,
anii 88—89.
Puțin tocită. Inv. 46252.

TRAIAN

668. AE ↓ 9,35 g, 26,5 mm.
BMC III, p. 171, nr. 810, Roma,
anii 104—111.
Tocită. Inv. 46257.

MARC AURELIU

669. AE ↓ 6,88 g, 24,5 mm.
BMC IV, p. 519, nr. 845, Roma,
anul 161.
Tocită. Inv. 46291.
670. AE ↑ 20,85 g, 32 mm.
BMC IV, p. 639, nr. 1505, Roma,
anii 174—175.
Tocită. Inv. 46251.

FAUSTINA II

671. AE ↓ 21,46 g, 31,5 mm.
BMC IV, p. 531, nr. 910, Roma,
anii 161—176.
Tocită. Inv. 46253.

AURELIAN

672. AE ↑ 2,63 g, 22,5 mm.
Cohen², p. 180, nr. 37, anii 269—
275.
Foarte tocită. Inv. 46267.

MAXIMIAN HERCULIUS

673. AE ↑ 2,25 g, 22 mm.
RIC VI, p. 566, nr. 69c, Nicome-
dia, anii 311—313.
Foarte tocită. Inv. 46332. SMN

CRISPUS

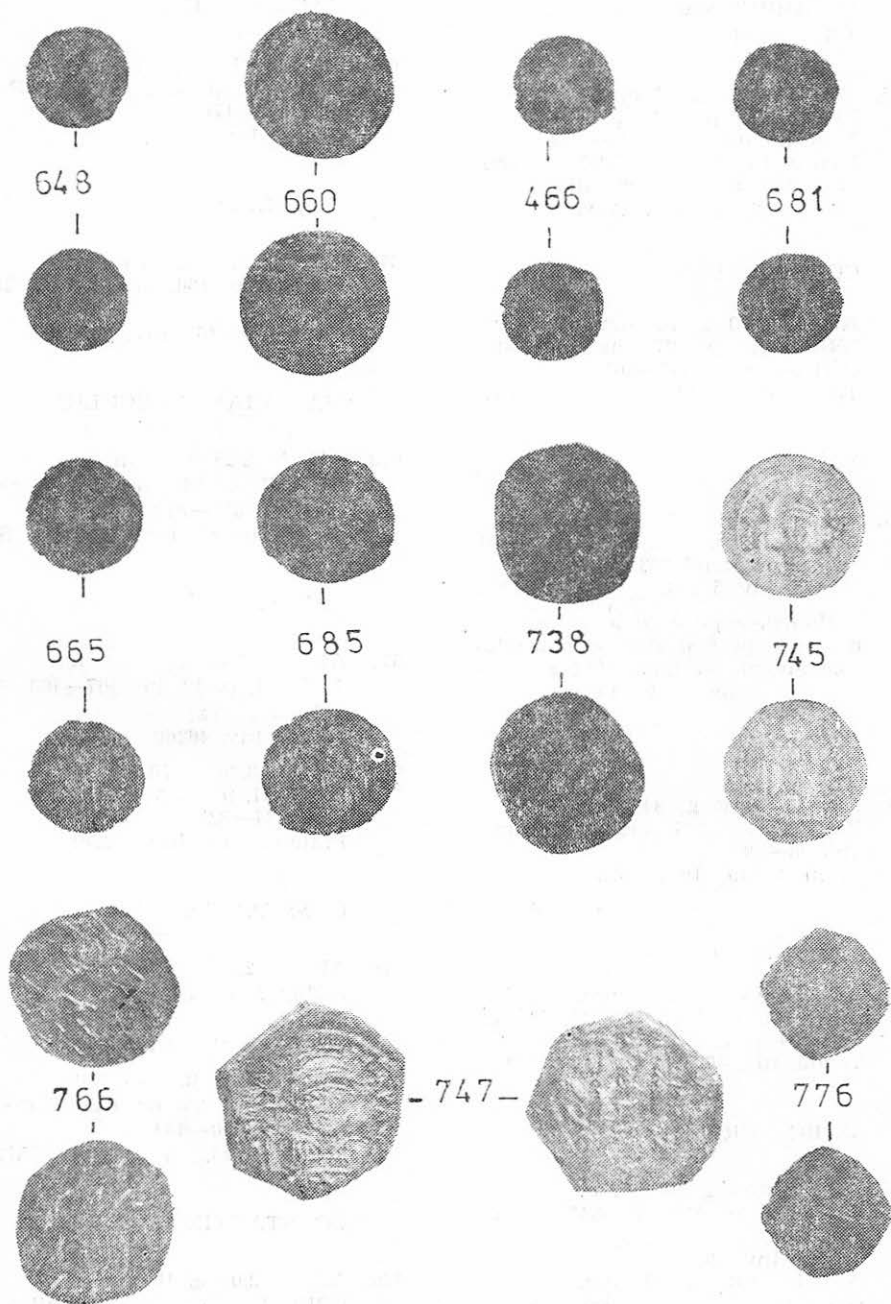
674. AE ✓ 2,50 g, 18 mm.
LRBC I, p. 13, nr. 467—468, Anii
324—327.
Tocită. Inv. 46260.
675. AE ↓ 3,30 g, 18,5 mm.
LRBC II, p. 13, nr. 476.
Anii 324—327.
Puțin tocită. Inv. 46261.

CONSTANTIN I

676. AE ↓ 2,21 g, 19 mm.
LRBC I, p. 4, nr. 12, anii 324—
330.
Foarte tocită. Inv. 46288.
677. AE ↑ 1,31 g, 18,3 mm.
LRBC I, p. 20, nr. 840, Thessalo-
nica, anii 330—335.
Foarte tocită. Inv. 46314. SMTSA

CONSTANTIN II

678. AE ↑ 2,02 g, 18 mm.
LRBC I, p. 13, nr. 449, anii 324—
327.
Tocită. Inv. 46265.



Plansa 2

CONSTANTIUS II

679. AE ↑ 1,20 g, 17,5 mm.
LRBC I, p. 24, nr. 1028, Constantinopol, anii 335—337.
Foarte tocită. Inv. 46283. CONSA

Alexandria, anii 393—395. ALEA
Tocită. Inv. 46331.

Monedele au fost achiziționate în
anul 1980 de la C. Cioroeba.

CONSTANS

680. AE ↑ 1,99 g, 15 mm.
LRBC I, p. 29, nr. 1282—3,
Cyzicus, anii 337—339.
Tocită. Inv. 46285. SMKA
681. AE ↓ 1,44 g, 16,5 mm.
LRBC I, p. 19, nr. 790, Siscia,
anii 341—346.
Tocită. Inv. 46263. ASIS

MAXIMIAN HERCULIUS

690. AE ↑ 4,55 g, 21 mm.
RIC VI, p. 552, nr. 3,
Nicodemia, anul 294.
Puțin tocită. Inv. 47373. SMN

CONSTANTIUS II

682. AE ↑ 1,35 g, 15 mm.
LRBC I, p. 29, nr. 1305—6,
Cyzicus, anii 341—346.
Tocită. Inv. 46284. SMKA

MAXIMIN

691. AE ↓ 3,10 g, 22 mm.
Cohen², p. 499, nr. 54,
Anii 306—310.
Puțin tocită. Inv. 47402.

692. AE ↓ 2,37 g, 21,5 mm.
Cohen², p. 499, nr. 54,
Anii 306—310.
Puțin tocită. Inv. 47403.

CONSTANTIN I

683. AE ↓ 1,20 g, 24,5 mm.
LRBC I, p. 29, nr. 1395, Cyzicus,
anii 341—346.
Foarte tocită. Inv. 46297.

CONSTANTIN I

693. AE ↑ 2,85 g, 18 mm.
LRBC I, p. 20, nr. 811,
Thessalonica, anii 324—330.
Tocită. Inv. 47406. SMTSA

684. AE ↑ 3,52 g, 21 mm.
LRBC II, p. 59, nr. 592, anii 346—
350.
Tocită. Inv. 46279.

694. AE ↑ 1,60 g, 15 mm.
LRBC I, tip GLORIA EXERCITUS
(Ist)
Anii 335—337.
Foarte tocită. Inv. 47466.

685. AE ↑ 3,15 g, 2 mm.
LRBC II, p. 86, nr. 2010—12,
Constantinopol, anii 346—350.
Tocită. Inv. 46262. CONSA

695. AE ↓ 0,91 g, 15 mm.
LRBC I, p. 24, nr. 1028,
Anii 335—337.
Foarte tocită. Inv. 47476.
URBS ROMA

686. AE ↓ 1,71 g, 17 mm.
LRBC II, p. 83, nr. 1894—86, He-
raclea, anii 346—350.
Tocită. Inv. 46277. SMHA

696. AE ↑ 1,29 g, 17 mm.
LRBC I, p. 5, nr. 65,
Roma, anii 330—335.
Foarte tocită. Inv. 47427. TR-P

687. AE ↑ 2,18 g, 16 mm.
LRBC II, tip FEL TEMP REPARATIO
(FH3), Anii 351—361.
Foarte tocită. Inv. 46300.

688. AE ↓ 1,78 g, 16 mm.
LRBC II, p. 97, nr. 2504—5, Cyzi-
cus, anii 355—361.
Tocită. Inv. 46287. SMKA

CONSTANTIUS II

ARCADIUS SAU HONORIUS

689. AE ↑ 1,16 g, 11,5 mm.
LRBC II, p. 105, nr. 2929,

697. AE ↑ 1,58 g, 15 mm.
LRBC II, tip GLORIA EXERCITUS
(Ist),
Anii 335—337.
Tocită. Inv. 47395.

698. AE ↓ 1,24 g, 15 mm.
LRBC I, tip GLORIA EXERCITUS (Ist)
Anii 335—337.
Tocită. Inv. 47396.
699. AE ↓ 1,19 g, 16,5 mm.
LRBC I, tip GLORIA EXERCITUS (Ist)
Anii 335—337.
Roarte tocită. Inv. 47490.
- CONSTANTIN II
700. AE ↘ 0,96 g, 16 mm.
LRBC I, tip GLORIA EXERCITUS (Ist)
Anii 337—341.
Foarte tocită. Inv. 47454.
- CONSTANS
701. AE ↘ 1,35 g, 17 mm.
LRBC I, p. 6, nr. 140,
Roma, anii 341—346.
Tocită. Inv. 47392.
- CONSTANTIN I
702. AE ↓ 1,08 g, 15 mm.
LRBC I, tip VN/MR,
Anii 341—346.
Tocită. Inv. 47377.
703. AE ↘ 1,69 g, 14 mm.
LRBC I, tip VN/MR,
Anii 341—346.
Tocită. Inv. 47388.
704. AE ↓ 1,40 g, 14,5 mm.
LRBC I, p. 31, nr. 1397.
Antiochia, anii 341—346.
Tocită. Inv. 47453. SMANA
- CONSTANTIUS II
705. AE ↘ 1,18 g, 14 mm.
LRBC I, tip VOT XX MULT
XXX
Anii 341—346.
Tocită. Inv. 47407.
706. AE ↑ 1,58 g, 15 mm.
LRBC I, tip VOT XX MULT
XXX
Anii 341—346.
Tocită. Inv. 47365.
707. AE ↑ 1,34 g, 15,5 mm.
LRBC I, tip VOT XX MULT
XXX
Anii 341—346.
Tocită. Inv. 47459.
708. AE ↘ 1,39 g, 14,5 mm.
LRBC I, p. 29, nr. 1305.
Anii 341—346.
Tocită. Inv. 47467.
709. AE ↓ 3,88 g, 20,5 mm.
LRBC II, tip FEL TEMP REPARATIO (FH3)
Anii 351—361.
Tocită. Inv. 47364.
710. AE ↑ 2,06 g, 18,8 mm.
LRBC II, p. 83, nr. 1884—86,
Heraclea, anii 346—350.
Tocită. Inv. 47376. SMHA
711. AE ↓ 1,78 g, 18 mm.
LRBC II, tip FEL TEMP REPARATIO (FH3),
Thessalonica, anii 351—361. SMTSA
Tocită. Inv. 47383.
712. AE ↓ 2,31 g, 16,5 mm.
LRBC II, p. 86, nr. 2010—12.
Constantinopol, anii 346—350.
Tocită. Inv. 47366. CONSA
713. AE ↘ 2,44 g, 16 mm.
LRBC II, tip FEL TEMP REPARATIO (FH3), anii 346—350.
Foarte tocită. Inv. 47369.
714. AE ↘ 1,38 g, 18,5 mm.
LRBC II, p. 77, nr. 1637—42,
Thessalonica, anii 346—350.
Tocită. Inv. 47371. TESA
715. AE ↓ 1,67 g, 15,8 mm.
LRBC II, tip FEL TEMP REPARATIO (FH3), anii 351—361.
Foarte tocită. Inv. 47379.
716. AE ↘ 1,60 g, 16,2 mm.
LRBC II, tip FEL TEMP REPARATIO (FH3), anii 351—361.
Foarte tocită. Inv. 37381.
717. AE ↓ 2,23 g, 15,2 mm.
LRBC II, tip FEL TEMP REPARATIO (FH3), anii 351—361.
Tocită. Inv. 47393.
718. AE ↘ 2,05 g, 17,5 mm.
LRBC II, tip FEL TEMP REPARATIO (FH3), anii 351—361.
Foarte tocită. Inv. 47417.
719. AE ↓ 1,40 g, 16,5 mm.
LRBC II, tip FEL TEMP REPARATIO (FH3), anii 351—361.
Tocită. Inv. 47422.

720. AE ↑ 2,49 g, 17,5 mm.
LRBC II, tip FEL TEMP REPARATIO (FH3), anii 355—361.
Tocită. Inv. 47482.
- CONSTANTIUS II sau
CONSTANS
721. AE ↑ 1,23 g, 14 mm.
LRBC II, p. 99, nr. 2614—15
Antiochia, anii 346—350.
Tocită. Inv. 47469. ANA
722. AE ↓ 1,93 g, 17,5 mm.
LRBC II, p. 69, nr. 1115—6.
Siscia, anii 346—350.
Tocită. Inv. 47397. ASIS
- CONSTANTIUS II sau GALLUS
723. AE ↑ 1,07 g, 14 mm.
LRBC II, p. 70, Inv. 1192—5.
Siscia, anul 351.
Tocită. Inv. 47443. ASIS
724. AE ↖ 2,33 g, 14,5 mm.
LRBC II, tip FEL TEMP REPARATIO (FH3), anii 355—360.
Tocită. Inv. 47460.
725. AE ↑ 1,47 g, 16,5 mm.
LRBC II, tip FEL TEMP REPARATIO (FH3), anii 355—360.
Tocită. Inv. 47428.
726. AE ↓ 2,02 g, 15 mm.
LRBC II, tip SPES REIPUBLICAE
Anii 355—361.
Tocită. Inv. 47385.
727. AE ↑ 2,63 g, 17,5 mm.
LRBC II, tip FEL TEMP REPARATIO (FH3), anii 355—361.
Tocită. Inv. 47408.
- VALENTINIAN I sau VALENS
728. AE ↑ 1,41 g, 15,8 mm.
LRBC II, p. 100, nr. 2649—52.
Anii 364—367.
Foarte tocită. Inv. 47424.
- VALENTINIAN I
729. AE ↓ 1,80 g, 16 mm.
LRBC II, tip GLORIA ROMANORUM (8), anii 364—378.
Foarte tocită. Inv. 47451.
730. AE ↓ 2,32 g, 17 mm.
LRBC II, tip SECURITAS REIPUBLICAE
Anii 364—375.
Tocită. Inv. 47465.
731. AE ↓ 1,95 g, 17,5 mm.
LRBC II, p. 84, nr. 1932—35.
Heraclea, anii 367—373.
Tocită. Inv. 47372. SMHA
732. AE ↓ 1,82 g, 17 mm.
LRBC II, tip GLORIA ROMANORUM (8), anii 364—378.
Tocită. Inv. 47409.
- VALENS
733. AE ↓ 2,42 g, 18,2 mm.
LRBC II, p. 61, nr. 715—20,
Roma, anii 367—375.
Tocită. Inv. 47401. R·PRIMA
- GRATIAN, VALENTINIAN II
sau THEODOSIUS I
734. AE ↑ 1,21 g, 14 mm.
LRBC II, p. 52, nr. 377,
Anii 378—383.
Tocită. Inv. 47445.
- HONORIUS sau THEODOSIUS II
735. AE ↓ 1,63 g, 15 mm.
LRBC II, tip GLORIA ROMANORUM (23),
Anii 408—423.
Tocită. Inv. 47369.
- ARCADIUS sau HONORIUS
736. AE ↑ 1,38 g, 13,5 mm.
LRBC II, p. 105, nr. 2920—22,
Alexandria, anii 395—408.
Tocită. Inv. 47423. ALEA
- ARCADIUS, HONORIUS sau
THEODOSIUS II
737. AE ↓ 1,52 g, 15,5 mm.
LRBC II, p. 62, nr. 812—18, OFP
Roma, anii 402—408.
Foarte tocită. Inv. 47442. SMROM

Din colecția R. Tigău provine lotul monetar pe care îl prezentăm mai jos :

ANTONINUS PIUS

738. AE ↓ 12,54 g, 24,8 mm.
BMC IV, p. 185, nr. 1166,
Roma, anul 139.
Tocită. Inv. 51407.

CONSTANS

739. AE ↑ 1,43 g, 13 mm.
LRBC I, p. 29, nr. 1313.
Cyzicus, anii 341—346. .SMKA
Tocită. Inv. 51359.
740. AE ↓ 0,99 g, 14,5 mm.
LRBC I, p. 29, nr. 1313,

Cyzicus, anii 341—346. .SMKA
Foarte tocită. Inv. 51409.

CONSTANTIUS II

741. AE ↓ 1,36 g, 15 mm.
LRBC I, p. 29, nr. 1305,
Cyzicus, anii 341—346. SMKA
Foarte tocită. Inv. 51361.

VALENS

742. AE ↓ 2,33 g, 18 mm.
LRBC II, tip GLORIA ROMANO-
RUM (8)
Anii 364—378.
743. AE ↓ 1,47 g, 17,5 mm.
LRBC II, tip GLORIA ROMANO-
RUM (8)
Anii 364—378.
Tocită. Inv. 51406.

MONEDE BIZANTINE

Constanța

Str. K. Marx.

Moneda a fost descoperită cu ocazia unor săpături de fundație.

IUSTINIAN

744. AE ↑ 6,63 g, 30 mm.
MIB I, tip general 95, M,
Constantinopol, off ?, anul ?.
Foarte tocită ; deteriorată.
Inv. 51429.

Str. Traian.

Moneda a fost găsită lângă cinematograful Victoria, cu ocazia unor săpături de canalizare și achiziționată de la C. Capla în anul 1981.

MAURICIU TIBERIU

745. AV ↓ Solidus, 4,24 g, 20,5 mm,
MIB II, p. 109, nr. 11,
Constantinopol, off H,
Anii 583/584—602 (portret mediu)
Netocită. Inv. 6115.

Moneda a fost găsită în anul 1981 lângă canalul mare, la nivelul pavimentului.

MAURICIU TIBERIU

746. AE ? 3,90 g, ?
MIB II, p. 116, nr. 69D, K,
Constantinopol, off Γ anul ?.
Tocită ; ruptă. Inv. 51110.

Passim

747. AE ↓ 11,26 g, 31 mm,
MIB II, p. 112, nr. 65B/Rv.
Av. DNbRA...CRPAV, coroană tip
67D, M,
Constantinopol, off Γ anul I =
= 582-583.
Puțin tocită ; tăiată. Inv. 51112.

Histria

Moneda a fost găsită întimplător de colegul V. Lungu.

JUSTIN II

748. AE ↓ 10,26 g, 28 mm,
MIB II, p. 94, nr. 43a, M,
Constantinopol, off A, anul X =
= 574—575.
Tocită. Inv. 51111.

Hirșova

Moneda a fost donată muzeului
de St. Mitrea în anul 1978.

NICEFOR III

749. AE ↓ 2,42 g, 22 mm,
DOW III, 2, p. 296, cls. I.
Puțin tocită. Inv. 45871.

Din Hirșova și împrejurimi pro-
vine și colecția A. Crăciun achi-
ziționată în anul 1977.

VASILE II — CONSTANTIN VIII

750. AE ↓ 8,08 g, 26,3 mm,
DOW III, 2, p. 663, cls. A₂, var. 32,
Puți tocită. Inv. 14908.
751. AE ↓ 7,78 g, 28,5 mm,
DOW III, 2, p. 671, cls. A₂, var. 47.
Tocită. Inv. 14791.
752. AE ↓ 10,16 g, 32 mm,
DOW III, 2, p. 649, cls. A₂, var. ?
Foarte tocită. Inv. 15081.

ROMAN III

753. AE ↓ 11,95 g, 32,2 mm, dublă
batere.
DOW III, 2, p. 676, cls. B.
Puțin tocită. Inv. 14912.
754. AE ↓ 9,19 g, 28,2×25,2 mm,
turnată ?
DOW III, 2, p. 676, cls. B.
Puțin tocită. Inv. 14945.
755. AE ↓ 7,43 g, 26,8 mm,
DOW III, 2, p. 676, cls. B.
Tocită. Inv. 14942.
756. AE ↓ 4,23 g, 24,2 mm,
DOW III, 2, p. 676, cls. B.
Foarte tocită. Inv. 14913.

MIHAIL IV

757. AE ↓ 8,91 g, 29 mm,
DOW III, 2, p. 681, cls. C.
Puțin tocită. Inv. 14924.
758. AE ↓ 8,50 g, 27 mm,
DOW III, 2, p. 681, cls. C.
Puțin tocită. Inv. 14966.
759. AE ↓ 7,62 g, 26 mm,
DOW III, 2, p. 681, cls. C.
Puțin tocită. Inv. 14994.
760. AE ↓ 7,32 g, 29 mm,
DOW III, 2, p. 681, cls. C.
Tocită. Inv. 14957.
761. AE ↓ 5,97 g, 29 mm, turnată ?
DOW III, 2, p. 681, cls. C.
Tocită. Inv. 21338.
762. AE ↓ 5,34 g, 26,5 mm,
DOW III, 2, p. 681, cls. C.
Tocită. Inv. 14961.

CONSTANTIN IX

763. AE ↓ 7,96 g, 28×24 mm,
DOW III, 2, p. 685, cls. D.
Puțin tocită. Inv. 14985.
764. AE ↓ 5,60 g, 27,8 mm,
DOW III, 2, p. 685, cls. D.
Foarte tocită. Inv. 14938.
765. AE ↓ 3,52 g, 26×24 mm, turnată.
DOW III, 2, p. 685, cls. D.
Tocită. Inv. 15057.

CONSTANTIN X

766. AE ↓ 6,41 g, 25 mm, surfrapare
peste clasa D.
DOW III, 2, p. 774, cls. 1.
Puțin tocită. Inv. 14794.
767. AE ↓ 7,48 g, 28,8×27 mm, dublă
batere,
DOW III, 2, p. 777, cls. 2.
Puțin tocită. Inv. 14940.

ROMAN IV

768. AE ↓ 3,27 g, 26 mm,
DOW III, 2, p. 796.
Tocită. Inv. 14953.

MIHAIL VII

769. AE ?, 4,26 g, 23,5 mm,
DOW III, 2, p. 694, cls. H.
Tocită. Inv. 31337.

NICEFOR III

770. AE ↓ 3,01 g, 21 mm,
DOW III, 2, p. 696, cls. I.
Puțin tocită. Inv. 21322.

ALEXIUS I

771. AE ↓ 5,05 g, 22,2 mm,
DOW III, 2, p. 700, cls. J.
Tocită. Inv. 15008.

Isacceca

Moneda a fost achiziționată în anul 1981.

JUSTIN II

772. AE ↓ 5,38 g, 18 mm,
MIB II, p. 102, nr. 70 f, K,
Thessalonica, anul XI/II=577/78
Puțin tocită. Inv. 51217.

Medgidia

Moneda a fost achiziționată de la J. Vasile în anul 1977.

CONSTANTIN X

773. AE ↑ 8,77 g, 30 mm, surfrapare
peste cls. 2.
DOW III, 2, p. 688, cls. E.
Tocită. Inv. 21385.

Ovidiu

Moneda a fost descoperită în campania de săpături din anul 1981.

JUSTIN II

774. AE ↓ 1,48 g, 14,5 mm,
MIB II, p. 97, nr. 45, ε
Constantinopol, off. +, anii 565-678.
Tocită. Inv. 51113.

Schitu

Moneda a fost găsită lângă calea ferată și donată muzeului de către N. Avramescu în anul 1977.

VASILE II— CONSTANTIN VIII

775. AE ↓ 8,69 g, 27 mm,
DOW III, 2, p. 667, cls. A₂, var. 40.
Puțin tocită. Inv. 21172.

PASSIM

Monedele fac parte din colecția C. Ciorobea și au fost achiziționate de muzeul nostru în anul 1981.

JUSTIN II

776. AE ↓ 5,23 g, 21 mm,
MIB II, p. 102, nr. 70a, K,
Thessalonica, off. ε, var. f.a.
Tocită. Inv. 47344.
777. AE ↓ 4,69 g, 21 mm,
MIB II, p. 102, nr. 70a, K,
Thessalonica, off. Δ, var. f.a.
Tocită. Inv. 47325.
778. AE ↓ 6,25 g, 21 mm,
MIB II, p. 102, nr. 70 f, K,
Thessalonica, anul XI=575/76
Netocită. Inv. 47346.
779. AE ↑ 2,23 g, 16,5 mm×13 mm,
MIB II, p. 97, nr. 45, ε,
Constantinopol, off. Γ, anii 565—
578.
Puțin tocită. Inv. 47327.
780. AE ? 2,13 g, 14 mm,
MIB II, p. 97, nr. 45, ε.
Constantinopol, off. +,
anii 565—578.
Tocită. Inv. 47331.
781. AE ↓ 1,92 g, 12 mm,
MIB II, p. 97, nr. 45, ε.
Constantinopol, off. B,
anii 565—578.
Puțin tocită. Inv. 47328.
782. AE ↑ 1,48 g, 15 mm,
MIB II, p. 97, nr. 45, ε,
Constantinopol, off. +,
anii 565—578.
Tocită. Inv. 47326.

783. AE ↓ 1,16 g, 15,2×12,5 mm,
MIB II, p. 97, nr. 45, €,
Constantinopol, off. B,
anii 565—578.
Tocită. Inv. 47329.

784. AE ↑ 0,93 g, 14 mm,
MIB II, p. 97, nr. 45, €,
Constantinopol, off. Γ,
anii 565—578.
Puțin tocită. Inv. 47330.

785. AE ↓ 0,74 g, 15×11,5 mm,
MIB II, p. 99, nr. 49, €,
Nicomedia, anii 565—578.
Puțin tocită. Inv. 47332.

Monedele au fost donate în anul
1980 de către P. Leescu.

JUSTIN I

786. AE ↑ 4,16 g, 19 mm,
MIB I, p. 104, nr. 22, I,
Constantinopol, anii 522—527.
Puțin tocită. Inv. 46333.

JUSTINIAN I

787. AE ↑ 2,73 g, 15,5 mm,
MIB I, p. 119, tip general 118a, I,
Nicomedia, anii 552/553—565.
Tocită. Inv. 46335.

JUSTIN II

788. AE ↓ 2,22 g, 16 mm,
MIB II, p. 97, nr. 45, €,
Constantinopol, off. +, anii 565—
578.
Tocită. Inv. 46337.

789. AE ↓ 1,58 g, 18,5×14 mm,
MIB II, p. 97, nr. 45, €,
Constantinopol, off. ?, anii 565—
578.
Tocită. Inv. 46336.

Moneda face parte din vechea
colecție a muzeului.

VASILE II — CONSTANTIN VIII

790. AE ↓ 8,50 g, 29 mm,
DOW III, 2, p. 649, cls. A₂, var. ?.
Foarte tocită. Inv. 21707.

MONEDE OTOMANE

Hirşova

Monedele au fost achiziționate
în anul 1977 de la A. Crăciun.

MURAD IV

791. AR. Para, 0,70 g, 17×15 mm,
Nuri Pere, nr. 421, Misir, 1032 H.
Tocită ; perforată. Inv. 34434.

MUSTAFA II

792. AR. Guruş, 19,2 g, 39 mm,
Nuri Pere, nr. 492,
Kostantiniye, 1106 H.
Tocită. Inv. 34413.

MAHMUD I

793. AR. Yirmilik, 12,6 g, 33 mm,
Nuri Pere, nr. 574,
Kostantiniye, 1143 H.
Puțin tocită ; perforată. Inv. 34752.

794. AR. Para, 0,46 g, 17 mm,
Nuri Pere, nr. 578,
Kostantiniye, 1143 H.
Tocită ; perforată. Inv. 34433.

MUSTAFA III

795. AR. Altmişlik, 29,55 g, 45 mm,
Nuri Pere, nr. 632,
Islâmbol, 1171 H,
anul 3 al domniei (1759/60).
Puțin tocită. Inv. 34420.

796. AR. Altmişlik, 28,20 g, 43,5 mm,
Nuri Pere, nr. 632,
Islâmbol, 1171 H (81).
Netocită. Inv. 34416.

797. AR. Altmişlik, 28,20 g, 45 mm,
Nuri Pere, nr. 632,
Islâmbol, 1171 H(81).
Puțin tocită. Inv. 34421.



796



812



807



816



822



826



834



837



— 840 —



798. AR. Altmişlik, 24,40 g, 44 mm,
Nuri Pere, nr. 632,
Islâmbol, 1171 H, anul 9 al dom-
niei (1765/66).
Puțin tocită. Inv. 34418.
799. AR. Guruș, 19,20 g, 39 mm,
Nuri Pere, nr. 635,
Kostantiniye, 1171 H(87).
Puțin tocită. Inv. 34426.
800. AR. Guruș, 18,65 g, 39 mm,
Nuri Pere, nr. 635,
Kostantiniye, 1171 H(87).
Puțin tocită. Inv. 34423.
801. AR. Guruș, 18,50 g, 39,5 mm,
Nuri Pere, nr. 635,
Kostantiniye, 1171 H(85).
Puțin tocită. Inv. 34411.

ABDUL HAMID I

802. AR. Altmişlik, 27,25 g, 42 mm,
Nuri Pere, nr. 674,
Kostantiniye, 1187 H, anul 10 al
domniei (1783/84).
Puțin tocită. Inv. 34412.

SELIM III

803. AR. Yüzlük, 31,80 g, 45 mm,
Nuri Pere, nr. 705,
Islâmbol, 1203 H, anul 4 al dom-
niei (1792/93).
Puțin tocită. Inv. 34419.
804. AR. Yüzlük, 30,20 g, 45,5 mm,
Nuri Pere, nr. 705,
Islâmbol, 1203 H, anul 2 al dom-
niei (1790/91).
Tocită. Inv. 34422.
805. AR. Yüzlük, 31,50 g, 45 mm,
Nuri Pere, nr. 705,
Islâmbol, 1203 H, anul 3 al dom-
niei (1791/92).
Puțin tocită. Inv. 34415.
806. AR. Yüzlük, 31,70 g, 44 mm,
Nuri Pere, nr. 705,
Islâmbol, 1203 H, anul 4 al dom-
niei (1792/93).
Puțin tocită. Inv. 34417.
807. AR. Yüzlük, 31,20 g, 44,2 mm,
Nuri Pere, nr. 705,
Islâmbol, 1203 H, anul 6 al dom-
niei (1694/95).
Netocită. Inv. 34414.

808. AR. İkilik, 24,55 g, 43 mm,
Nuri Pere, nr. 706,
Islâmbol, 1203 H, anul 5 al dom-
niei (1793/94).
Puțin tocită. Inv. 34425.
809. AR. İkilik, 23,20 g, 41 mm,
Nuri Pere, nr. 706,
Islâmbol, 1203 H, anul 12 al dom-
niei (1800/01).
Puțin tocită. Inv. 34424.
810. AR. Onluk, 2,67 g, 23 mm,
Nuri Pere, nr. 710,
Islâmbol, 1203 H, anul 14 al dom-
niei (1802/03).
Puțin tocită ; perforată. Inv. 34429.

MUSTAFA IV

811. AR. Onluk, 3,18 g, 22,5 mm,
Nuri Pere, nr. 734,
Kostantiniye, 1222 H, anul 1 al
domniei (1807).
Netocită ; perforată. Inv. 34430.

İsaccea

Monedele provin din colecția
M. Malcea.

AHMED I

812. AR. Medini, 0,63 g, 15,5 mm,
Nuri Pere, nr. 370,
Misir, 1012 H.
Tocită. Inv. 51241.
813. AR. Medini, 0,59 g, 15 mm,
Nuri Pere, nr. 370,
Misir, 1012 H.
Tocită. Inv. 51245.

SÜLEYMAN II

814. AE. Mangîr, 1,12 g, 19,2 mm,
Nuri Pere, nr. 471,
Kostantiniye, 1099 H.
Tocită. Inv. 51248.

AHMED III

815. AR. Para, 0,43 g, 15 mm,
Nuri Pere, nr. 523,
Kostantiniye, 1115 H.
Tocită ; perforată. Inv. 51242.

816. AR. Para, 0,41 g, 12,5 mm,
Nuri Pere, nr. 522,
Islâmbol, 1115 H.
Netocită. Inv. 51240.

MUSTAFA III

817. AR. Onluk, 4,09 g, 25 mm,
Nuri Pere, nr. 637,
Islâmbol, 1771 H, anul 8 al
domniei (1764/1765).
Puțin tocită ; perforată. Inv. 51239.

SELIM III

818. AR. Para 0,38 g, 15 mm,
Nuri Pere, nr. 713,
Kostantiniye, 1203 H, anul 5 al
domniei (1793/94).
Tocită ; perforată. Inv. 512432.

Topraisar

Moneda a fost donată muzeului
de către C. Hagi, în anul 1983.

MUSTAFA II

819. AR. Guruș, 19,58 g, 37 mm,
Nuri Pere, nr. 492,
Kostantiniye, 1106 H.
Puțin tocită ; zgîriată. Inv. 53535.

Țepeș Vodă

Moneda a fost donată muzeului
de către C. Vasile, în anul 1982.

AHMED III

820. AR. Para, 0,71 g, 15,5 mm,
Nuri Pere, nr. 523,
Kostantiniye, 1115 H.
Puțin tocită. Inv. 51107.

PASSIM

Monedele fac parte din vechea
colecție a muzeului.

MEHMED III

821. AR. Akçe, 0,21 g, 9,5 mm,
Nuri Pere, nr. 340,
Kostantiniye, 1003 H.
Tocită. Inv. 31675.

SELIM III

822. AR. Beșlik, 1,36 g, 19 mm,
Nuri Pere, nr. 712,
Islâmbol, 1203 H, anul 10 al dom-
niei (1798/99).
Puțin tocită. Inv. 45861.

Monedele au aparținut unor co-
lecții particulare formate în Do-
brogea și au fost predate muzeu-
lui în anul 1982.

ABDUL HAMID I

823. AR. Altmışlik, 28,33 g, 43 mm,
Nuri Pere, 674,
Kostantiniye, 1187 H, anul 9 al
domniei (1777/78).
Puțin tocită. Inv. 51421.
824. AR. Altmışlik, 27,26 g, 42 mm,
Nuri Pere, nr. 674,
Kostantiniye, 1187 H, anul 9 al
domniei (1782/83).
Netocită. Inv. 51418.

MONEDE POLONO-LITUANE

Hirșova

Monedele fac parte din colecția
A. Crăciun.

ALEXANDRU I

825. AR. 1/2 groș, 0,90 g, 19 mm,
H — C I, nr. 198, f.a.
Tocită ; perforată. Inv. 34466.

SIGISMUND AUGUST

Lituania

826. AR. 1/2 groș, 0,89 g, 20 mm,
H — C I, nr. 509, var. LITV, 1559.
Puțin tocită ; perforată. Inv. 34462.
827. AR. 1/2 groș, 0,92 g, 19,5 mm,
H — C I, nr. 516, 1561.
Puțin tocită ; perforată. Inv. 34465.

828. AR. 1/2 gros, 0,77 g, 19 mm,
H — C I, nr. 541, 1565.
Puțin tocită. Inv. 34467.

SIGISMUND III

Polonia

829. AR. Triplu gros, 1,93 g, 21 mm,
H — C I, nr. 1078, 1598.
Tocită ; perforată. Inv. 34472.
830. AR. Ort, 6,91 g, 29,5 mm,
H — C I, nr. 1453, 1621.
Puțin tocită. Inv. 34480.
831. AR. Triplu gros, 1,74 g, 19,5 mm,
H — C I, nr. 1436, 1622.
Puțin tocită. Inv. 34468.
832. AR. Ort, 6,22 g, 29,5 mm,
H — C I, nr. 1453, 1623.
Puțin tocită. Inv. 34479.

Isaccea

Moneda a fost achiziționată de
la M. Malcea.

SIGISMUND III

833. AR. Triplu gros, 1,80 g, 18 mm,
H — C I, nr. 1158, Cracovia 160 ?,
Tocită ; perforată. Inv. 51236.

PASSIM

Monedele au fost achiziționate
de la C. Cioroabea.

SIGISMUND III

834. AR. Triplu gros, 2,18 g, 20 mm,
H — C I, nr. 945,
var. SIG-3 D : G.
Fraustadt, 1595.
Puțin tocită ; perforată Inv. 47349.

Gdansk

835. AR. Ort, 6,23 g, 29 mm,
H — C I, nr. 1507, 1624.
Puțin tocită. Inv. 47350.

MONEDE UNGUREȘTI

Ostrov

Monedele au fost donate mu-
zeului în anul 1981, de S. Gionea,
care le-a colectat din zonă.

FERDINAND I

836. AR. Dinar, 0,55 g, 15,2 mm,
Unger I, nr. 55, Kremnitz, 1549.
Puțin tocită. Inv. 51109.
837. AR. Dinar, 0,56 g, 14,8 mm,
Unger I, nr. 53, Sibiu, 1552.
Puțin tocită. Inv. 51108.

MONEDE VENEȚIENE

Pecineaga

Moneda a fost achiziționată de
la I. Țințu în anul 1967.

MARINO GRIMANI

838. AE. 1/2 quartino, 1,70 g, 16 mm,
CNI, VII, 1, p. 562, nr. 293, f.a.
Puțin tocită ; perforată. Inv. 21893.

PASSIM

Moneda face parte din vechea
colecție a muzeului.

PASQUALO CICOGNA

839. AR. Ducat, 23,9 g, 40,2 mm,
CNI, VII, 1, p. 513, nr. 242,
var. CI * CON DVX, f.a.
Argintat, fals ?
Tocită. Inv. 30954.

MONEDE ALE ȚĂRILOR DE JOS

Canlia

Moneda a fost găsită în raza localității și donată în anul 1973.

CAMPEN

840. AR. Taler, 20,19 g. 37 mm, Delmonte, p. 203, nr. 862, var. MO . AR CIVI IM — P BELG. CAMPEN, f.a. Puțin tocită ; tăiată. Inv. 34410.

Topraisar

Moneda a fost donată muzeului de C. Hagiu, în anul 1983.

ZWOLLEN

841. AR. Florin, 18,17 g, 40,1 mm, Delmonte, p. 257, nr. 1115, argintat, f.a. Puțin tocită. Inv. 53536.

PĂSSIM

Moneda face parte din vechea colecție a muzeului.

ZWOLLEN-MATHIAS II

842. AR. Florin, 20,97 g, 39 mm, Delmonte, p. 257, nr. 1114, argintat, f.a. Puțin tocită. Inv. 31650.

MONEDE LOCALE

Isacceca


Moneda a fost achiziționată de la M. Malcea.

843. Av. Tamga  c.l.ext.,

ornament int.
Rv. Vultur bicefal, c.l. ext.
AE. 1,27 g, 20 mm,
Puțin tocită ; ruptă. Inv. 51233.

PASSIM

Monedele au fost donate de P. Leescu.

844. Av. Tamga, 

Rv. Soare
AE. 1,04 g, 18 mm,
Puțin tocită. Inv. 46331.

845. Av. Tamga  c.l.ext. cp.i.

Rv. IC XC c.l. ext.
AE. 1,71 g, 17 mm,
Puțin tocită. Inv. 46522.

MONEDE AUSTRIECE

Enisala

În colecțiile cabinetului numismatic se păstrează un depozit monetar descoperit în localitate. Alte informații asupra descoperirii lipsesc.

MARIA THERESIA

846. AR. 20 Kreuzer, 6,45 g, 28 mm, V. Miller-A. Loehr-E. Holzmair, p. 216 (efigie fără voal) Viena, 1765. Puțin tocită. Inv. 21826.

IOSIF II

847. AR. 20 Kreuzer, 6,40 g, 28 mm V. Miller. A. Loehr-E. Holzmair, p. 284, Viena, 1782. Puțin tocită. Inv. 31831.
848. AR. 20 Kreuzer, 6,20 g, 28 mm, V. Miller. A. Loehr-E. Holzmair, p. 292, Baia Mare, 1790. Puțin tocită. Inv. 21833.

FRANCISC II

849. AR. 20 Kreuzer, 6,35 g, 28 mm, V. Miller. A. Loehr-E. Holzmair, p. 303, Viena, 1802. Puțin tocită. Inv. 31832.
850. AR. 20 Kreuzer, 6,35 g, 28 mm, V. Miller. A. Loehr-E. Holzmair, p. 307, Karlsburg, 1804. Puțin tocită. Inv. 31836.

851. AR. 20 Kreuzer, 6,30 g, 28 mm, V. Miller, A. Loehr-E. Holzmair, p. 310, Viena, 1807. Puțin tocită. Inv. 31835.
852. AR. 20 Kreuzer, 6,20 g, 28 mm, V. Miller, A. Loehr-E. Holzmair, p. 312, Viena, 1810. Puțin tocită. Inv. 31827.
853. AR. 20 Kreuzer, 6,25 g, 28 mm, V. Miller, A. Loehr-E. Holzmair, p. 313, Karlsburg, 1812. Puțin tocită. Inv. 31830.
854. AR. 20 Kreuzer, 6,25 g, 28 mm, V. Miller, A. Loehr-E. Holzmair, p. 314, Karlsburg, 1814. Puțin tocită. Inv. 31839.
855. AR. 20 Kreuzer, 6,15 g, 28 mm, V. Miller, A. Loehr-E. Holzmair, p. 322, Karlsburg, 1830. Puțin tocită. Inv. 31834.
856. AR. 20 Kreuzer, 6,40 g, 28 mm, V. Miller, A. Loehr-E. Holzmair, p. 324, Karlsburg, 1835. Puțin tocită. Inv. 31837.

FERDINAND I

857. AR. 20 Kreuzer, 6,50 g, 28 mm, V. Miller, A. Loehr-E. Holzmair, p. 326, Kremnitz, 1839. Puțin tocită. Inv. 31833.
858. AR. 20 Kreuzer, 6,50 g, 28 mm, V. Miller, A. Loehr-E. Holzmair, p. 328, Karlsburg, 1843. Puțin tocită. Inv. 31828.

INDEX I

Împărați și membrii familiei domnitoare	Localitatea	Nr. crt.	Nr. piese
Domitian	Dobrogea	667	1
Traian	Rasova	659	1
	Dobrogea	668	1
Antoninus Pius	Dobrogea	738	1

Împărați și membrii familiei domnitoare	Localitatea	Nr. crt.	Nr. piese
Marc Aureliu	Dobrogea	669, 670	2
Faustina II	Tîrgușor	643	1
	Dobrogea	671	1
Aurelian	Dobrogea	672	1
Maximian Herculus	Dobrogea	673, 690	2
Maximin	Dobrogea	691, 692	2
Licinius	Rasova	660	1
Crispus	Dobrogea	674, 675	2
Constantin I	Adamclisi	640, 641, 642	3
	Dobrogea	676, 677, 693, 694, 695, 702, 703, 704	8
Helena	Tîrgușor	649	1
Urbs Roma	Dobrogea	696	1
Constantin II	Dobrogea	678, 700	2
Constans	Tîrgușor	647, 648	2
	Dobrogea	680, 681, 701, 739, 740	5
Constantius II	Tîrgușor	644, 645, 646, 650, 651, 652, 653, 654, 655	9
	Zorile	661, 662	2
	Dobrogea	663, 665, 669, 682, 683, 684, 685, 686, 687, 688, 697, 698, 699, 705, 706, 707, 708, 709, 710, 711, 712, 713, 714, 715, 716, 717, 718, 719, 720, 721, 722, 723, 724, 725, 726, 727, 741	37
Valentinian I	Tîrgușor	656	1
	Dobrogea	728, 729, 730, 731, 732	5
Valens	Dobrogea	666, 733, 742, 743	4
Gratian	Dobrogea	734	1
Theodosius I	Tîrgușor	757	1
Arcadius sau Honorius	Tîrgușor	658	1
	Dobrogea	664, 689, 735, 736, 737	5
Justin I	Dobrogea	786	1
Justinian I	Constanța	744	1
	Dobrogea	787	1
Justin II	Histria	748	1
	Isaccea	772	1

Împărați și membrii familiei domnitoare	Localitatea	Nr. crt.	Nr. piese
	Ovidiu	774	1
	Dobrogea	776, 777, 778, 779, 780, 781, 782, 783, 784, 785, 788, 789	12
Mauriciu Tiberiu	Constanța	745, 746, 747	3
Vasile II — Constan- tin VIII	Hîrșova	750, 751, 752	3
	Schitu	775,	1
	Dobrogea	790	1
Roman III	Hîrșova	753, 754, 755, 756	4
Mihail IV	Hîrșova	757, 758, 759, 760, 761, 762	6
Constantin IX	Hîrșova	763, 764, 765	3
Constantin X	Hîrșova	766, 767	2
	Medgidia	773	1
Roman IV	Hîrșova	768	1
Mihail VII	Hîrșova	769	1
Nicefor III	Hîrșova	749, 770	2
Alexius I	Hîrșova	771	1
Alexandru I	Hîrșova	825	1
Sigismund August	Hîrșova	826, 827, 828	3
Sigismund III	Hîrșova	829, 830, 831, 832	4
	Isaccea	833	1
Mehmed III	Dobrogea	821	1
Marino Grimani	Pecineaga	838	1
Ahmed I	Isaccea	812, 813	2
Mathias II	Dobrogea	842	1
Pasqualo Cicogna	Dobrogea	839	1
Murad IV	Hîrșova	791	1
Süleyman II	Isaccea	814	1
Mustafa II	Hîrșova	792	1
	Topraisar	819	1
Ahmed III	Isaccea	815, 816	2
	Țepeș Vodă	820	1
Mahmud I	Hîrșova	793, 794	2
Mustafa III	Hîrșova	795, 796, 797, 798, 799, 800, 801	7
	Isaccea	817	1

Împărați și membrii familiei domnitoare	Localitatea	Nr. crt.	Nr. piese
Maria Theresia	Enisala	846	1
Iosif II	Enisala	847, 848	2
Abdul Hamid I	Hîrșova	802	1
	Dobrogea	823, 824	2
Selim III	Hîrșova	803, 804, 805, 806, 807, 808, 809, 810	8
	Isaccea	818	1
	Dobrogea	822	1
Mustafa IV	Hîrșova	811	1
Francisc II	Enisala	849, 850, 851, 852 853, 854, 855, 856	8
Ferdinand I	Enisala	857, 858	2

INDEX II

MONEDE ROMANE

Monetării	Localitatea	Nr. crt.	Nr. piese
Roma	Tîrgușor	643	1
	Rasova	659	1
	Dobrogea	667, 668, 669, 670, 671, 696, 701, 733, 737, 738	10
Siscia	Dobrogea	681, 722, 723	3
Thessalonica	Tîrgușor	640, 648	2
	Rasova	660	1
	Dobrogea	664, 677, 693, 711, 714	5
Constantinopol	Adamclisi	641	1
	Tîrgușor	644, 645, 646, 649, 653	5
	Dobrogea	679, 685, 712	3
Cyzicus	Tîrgușor	658	1
	Dobrogea	665, 680, 682, 683, 688, 739, 741	7

Monetării	Localitatea	Nr. crt.	Nr. piese	
Nicomedia	Dobrogea	666, 673, 690	3	
Heraclea	Dobrogea	686, 710, 731	3	
Antiohia	Tîrguşor	650	1	
	Dobrogea	704, 721	2	
Alexandria	Dobrogea	689, 736	2	
MONEDE BIZANTINE				
Constantinopol	Constanţa	744, 745, 746, 747	4	
	Histria	748	1	
	Ovidiu	774	1	
	Dobrogea	779, 780, 781, 782, 783, 784, 786, 788, 789	9	
Nicomedia	Dobrogea	785, 787	2	
Thessalonica	Isaccea	772	1	
	Dobrogea	776, 777, 778	3	
MONEDE MEDIEVALE				
Baia Mare	Enisala	848	1	
Campan	Canlia	840	1	
Constantinopol	Hîrşova	792, 793, 794, 795, 796, 797, 798, 799, 800, 801, 802, 803, 804, 805, 806, 807, 808, 809, 810, 811	20	
		Isaccea	814, 815, 816, 817, 818	5
		Topraisar	819	1
		Tepeş Vodă	820	1
	Dobrogea	821, 822, 823, 824	4	
	Cracovia	Isaccea	833	1
	Fraustadt	Dobrogea	834	1
Gdansk	Dobrogea	835	1	
Karlsburg	Enisala	850, 853, 854, 855, 856, 858	6	
Kremnitz	Enisala	857	1	
	Isaccea	836	1	
Misir	Hîrşova	791	1	
	Isaccea	812, 813	2	
Sibiu	Ostrov	837	1	
Viena	Enisala	846, 847, 849, 851, 852	5	
Zwollen	Topraisar	841	1	
	Dobrogea	842	1	