

CONSIDERAȚII ASUPRA UNUI MONUMENT FUNERAR FIGURAT, DESCOPERIT ÎN NECROPOLA TOMITANA DE SEC. II E.N.

Z. COVACEF

Amplul program de sistematizare a Constanței, care schimbă într-un chip fericit fața orașului de astăzi, determină totodată apariția a numeroase vestigii arheologice. Majoritatea lucrărilor edilitare ating teritoriile anticelor necropole tomitane. Una dintre acestea, care se întindea de la poarta de nord a cetății spre nord și nord-est¹ (fig. 1), a fost temeinic cercetată în timpul construcțiilor care s-au făcut în zonă în deceniile 5 și 6. Iată însă că recentele lucrări executate pe bd. Tomis, la întretărirea cu strada Cuza Vodă — care au constat în ridicarea edificiului ce adăpostește noul muzeu de artă, precum și citeva blocuri de locuințe — au adus la lumină o nouă serie de documente arheologice. Dintre acestea amintim doar descoperirea unui capac de sarcofag, un fragment de stelă funerară și un fragment dintr-o friză.

Fragmentul de friză, abia pomenit, a suscitat, încă de la descoperire, un interes deosebit datorită dimensiunilor sale, a materialului din care este lucrat și mai ales datorită locului de descoperire.

Friza este lucrată din marmură de culoare alb-cenușie, străbătută de ușoare dungi vineții și are următoarele dimensiuni : lungimea 0,51 m ; înălțimea 0,49 m și grosimea medie de 0,05 m. Din tema figurată pe friză se păstrează, într-un basorelief rigid, imaginea unui taur care aleargă spre stînga scenei. Animalul are capul întors spre urmăritori ; se vede clar o mîină care l-a prins de coadă, iar pe unul din picioarele din spate se vede laba unei sălbăticiuni. În spatele taurului este realizat un capac ale cărui crengi înfrunzite se întind pînă sub chenarul de sus. Acesta este lucrat sub forma unei ghirlande realizată din frunzulițe ce au vîrfurile îndreptate spre dreapta, în timp ce chenarul de la partea inferioară este simplu.

¹ V. Barbu, StCl, 3, 1961, p. 205.

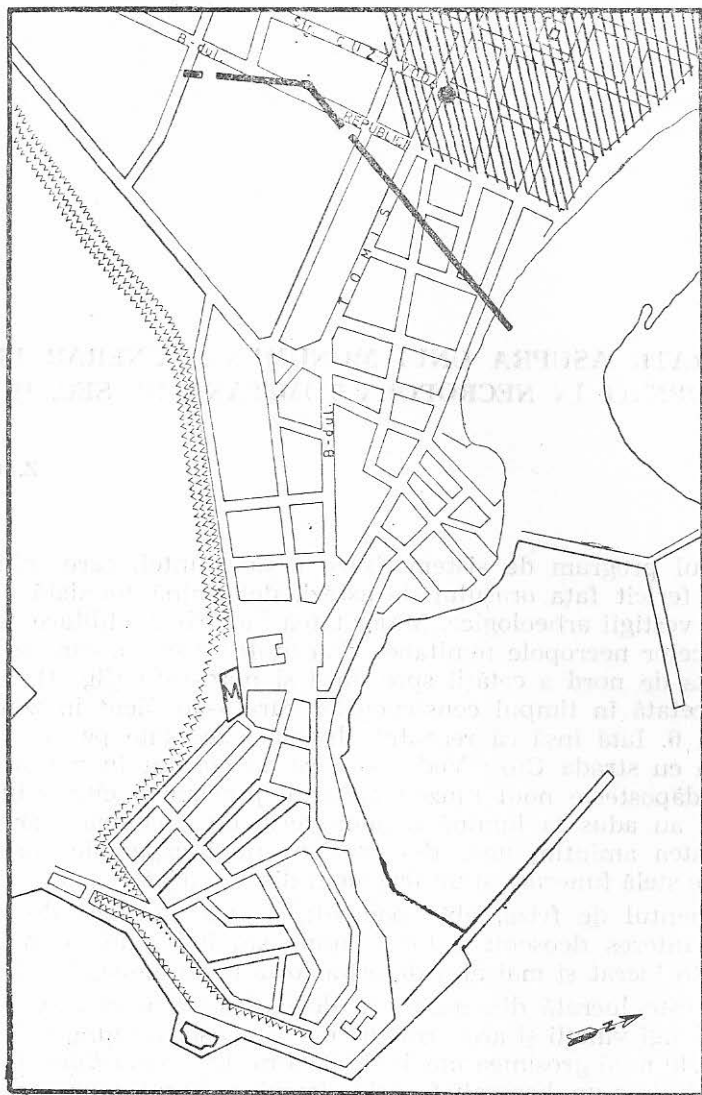


Fig. 1. Harta pe care apar zidurile Tomisului antic și parte din necropola de sec. II—III e.n.

Imaginea singulară, ruptă de contextul căreia îi aparținea este susceptibilă de diverse interpretări. Însă modul de realizare al reliefului, forma chenarelor, materialul din care este lucrat fragmentul au constituit indicii sigure care ne-au îndreptat spre singurul monument de acest tip care se află în muzeul nostru și care a fost descoperit în urmă cu cincizeci de ani, exact în același loc. Este vorba despre cunoscuta

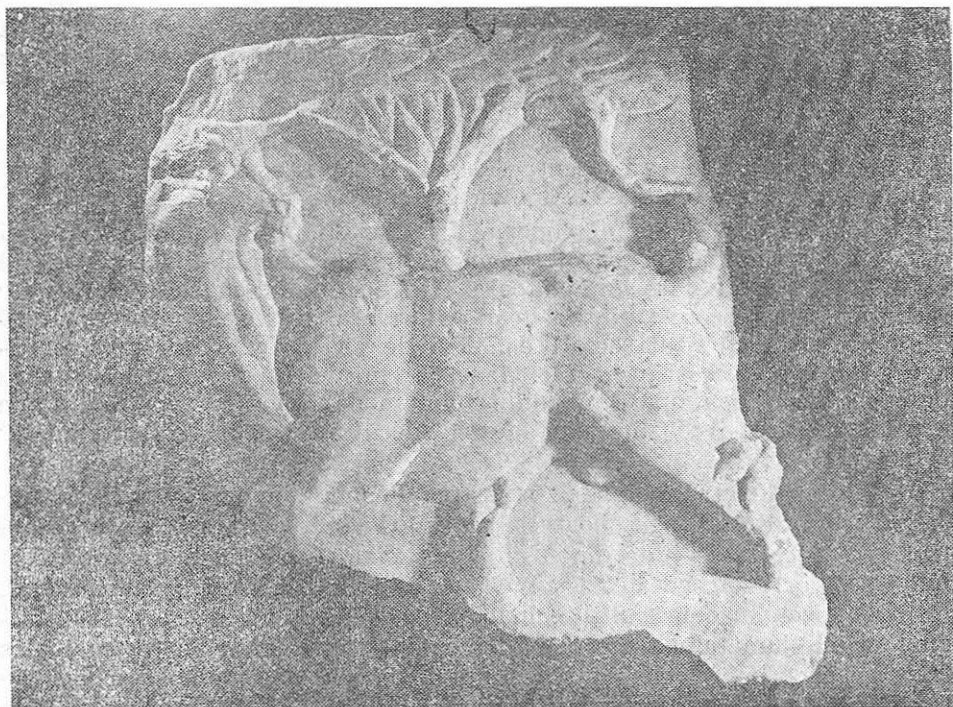


Fig. 2. Fragmentul de friză, cu reprezentarea unui taur.

friză cu amorași la vânătoare², recompusă din trei fragmente, care s-au îmbinat perfect. Subliniem faptul că la această friză bordura superioară este realizată din două motive sculpturale diferite, despărțite între ele de câte o panglică verticală sau oblică: o ghirlandă de frunzulițe cu vârful îndreptat spre dreapta, succedată de un relief, imitând o serie de pietre neregulate, ce vrea să sugereze parcă o intrare într-o peșteră³ (fig. 3).

Am considerat că fragmentul recent descoperit constituia parte integrantă din această friză. Modul în care sînt distribuite animalele în scenă: leii, cerbul, animalele mai mici — fugind spre dreapta, iar ursul fugind spre stînga, ne indică faptul că reprezentarea taurului continua friza în partea stîngă. Sînt însă o serie de elemente mărunte

² Dimensiunile frizei: lungime 1,54 m, înălțimea 0,48 m și grosimea 0,05 m. G. Cantacuzino, *Un monument nou al Cavalerului tracic*, București, 1931. Extras din „Convorbiri literare”, aprilie 1931, care apreciează că Erosul călare este o reprezentare a Cavalerului trac, cf. R. Vulpe, recenzie la articolul lui G. Cantacuzino în *An. Dob.*, 12, 1931, p. 300—302, unde face și o interpretare realistă a monumentului. Imaginea, cu o scurtă prezentare, apare și la V. Canarache, *Muzeul de arheologie Constanța*, Constanța, 1967, p. 66. G. Bordenache, *Dacia*, NS, 8, 1964, p. 172 și urm., fig. 12 a; eadem. *Römer in Rumänien*, Köln, 1969, p. 238, G44, pl. 82 și 83; eadem, *Civiltă' romana în Romania*, Roma, 1970, p. 232, G15

³ G. Bordenache, în *Dacia*, NS, 8, 1963, p. 174

care ne determină să credem că între urs și taur se mai afla sculptat cel puțin un Eros, dacă nu și alte animale mărunte. Acestui al treilea Eros îi aparține vârful aripei care se vede deasupra capului ursului; și tot lui credem că îi aparține mâna care a prins taurul de coadă. Introducerea a încă unui amoraș în scenă creează un plus de echilibru și simetrie frizei al cărei centru îl constituie Erosul călare; cu acest nou fragment, friza ajunge la lungimea de 2,05 m.

Zona în care a fost descoperită friza se află — cum aminteam mai sus — în perimetrul necropolei romane din secolele II—III e.n., bogată în monumente funerare impunătoare. Aici au fost descoperite mai multe sarcofage, dintre care amintim doar pe acela al lui Alexandros Zmaragdos⁴, datat la sfârșitul sec. II e.n. Tot de aici provine un portret funerar feminin, lucrat între anii 245—250 e.n.⁵ Fără îndoială că și friza pusă în discuție a aparținut unui monument funerar⁶, poate un mic mausoleu, care avea una din latutri (dacă nu toate) de aproximativ 3 metri⁷.

Putem afirma că au existat astfel de monumente funerare în necropola Pontului Stîng, deoarece tot în Constanța au mai fost descoperite și alte frize — de dimensiuni apropiate (ne referim în special la înălțimea lor) — care au ca subiect fie o scenă cu Eroși la vînătoare⁸, fie o Amazonomachia⁹. Stilul, maniera de execuție a acestora — indicînd prima jumătate a secolului III e.n. — tehnica de lucru, mai ales friza ce se află în colecția Muzeului de istorie națională și arheologie Constanța — și care reprezintă Amorași la vînătoare — precum și friza cu scena Amazonomachiei (care are același chenar la partea superioară), ne indică fără nici un dubiu proveniența lor din același atelier tomitan¹⁰.

În ceea ce privește tematica scenelor de pe frizele amintite — fie că este vorba despre vînarea animalelor sălbatice, fie că este vorba de lupta amazoanelor cu grecii — se referă la o semnificație curentă în concepția mistico-filozofică romană asupra lumii subpămîntene: lupta împotriva morții, din care uneori poți triumfa¹¹. Intenția meșterului care a realizat scena de vînătoare nu a fost de a ne reda vînarea unui animal sau al altuia; amestecul atîtor sălbăticiuni diferite sugerează vînătoarea

⁴ V. Barbu, *Monumente funerare cu inscripții din Tomis*, în *Noi monumente epigrafice din Scythia Minor*, Constanța, 1964, p. 41 și urm., nr. 1, fig. 1—6.

⁵ Z. Covacef, *Pontica*, 14, 1981, p. 293 și urm., fig. 3; eadem, în *Wissenschaftliche Zeitschrift der Humboldt-Universität zu Berlin*, 2/3, Berlin, 1982, p. 173—175, Abb. 27.

⁶ G. Bordenache, *op. cit.*, p. 174.

⁷ Din friza, compusă acum din patru fragmente care însumează 2.05 m, nu pot lipsi mai mult de 0,95 m, din care: un fragment de aproximativ 20—25 cm în care să fie figurat Erosul aflat între urs și taur, rămînînd cite 30 cm de-o parte și de alta a scenei.

⁸ G. Bordenache, *op. cit.*, p. 174, fig. 12 b.

⁹ *Ibidem*, p. 172 și urm., fig. 11; G. Bordenache, *Sculture grece e roman*, I, București, 1969, p. 135, nr. 302, pl. CXXXII.

¹⁰ G. Bordenache, în *Dacia*, NS, 8, 1964, p. 166—167.

¹¹ *Ibidem* p. 174.

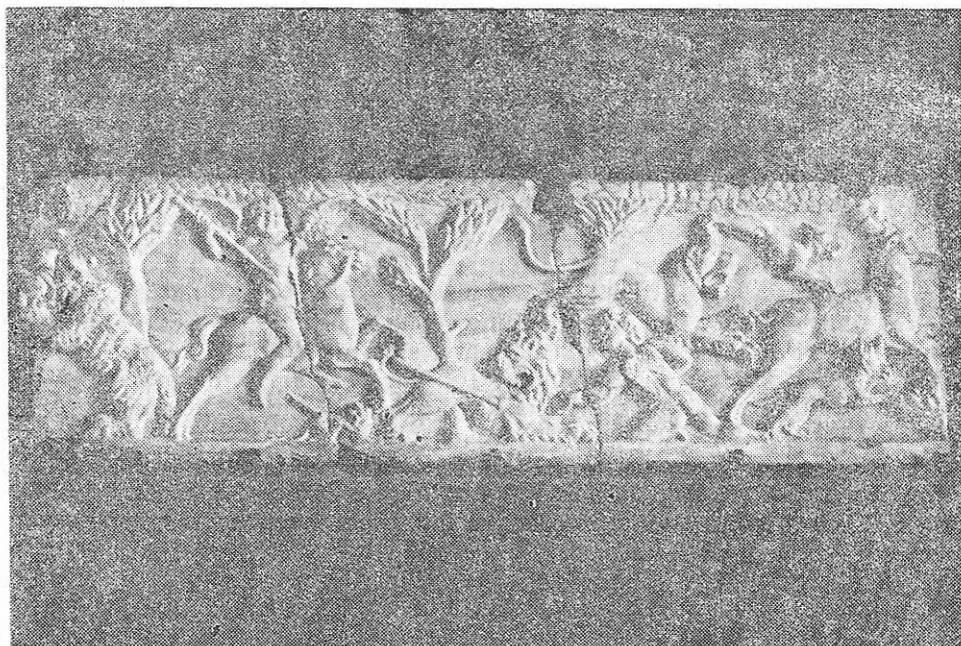


Fig. 3. Friza, descoperită în 1930, căreia i se integrează fragmentul recent descoperit.

în sine, scopul reprezentării fiind acela de a scoate în evidență vitejia celui care înfruntă un animal periculos¹², vânătoarea fiind considerată un exercițiu virtuos și totodată sacru care asigură nemurirea cerească¹³. Asocierea Eroșilor la această scenă nu face decât să întărească ideea de nemurire¹⁴.

În toate timpurile, viața religioasă s-a redus aproape în întregime la speculații privind soarta sufletului după moarte¹⁵. Tocmai de aceea riturile funerare și ceremoniile legate de cultul morților capătă o importanță neobișnuită în Scythia Minor în primele secole ale erei noastre¹⁶.

Existența unor monumente cu caracter mitologic într-un oraș de tradiție greacă cum este Tomisul, ajuns la o mare înflorire economică în epoca romană, nu trebuie să ne surprindă — decît poate prin puținătatea lor. Acestea constituie desigur o reflecție a unei arte culte la

¹² Fr. Cumont, *Recherches sur le symbolisme funéraire des Romains*, Paris, 1966, p. 440.

¹³ *Ibidem*, p. 449.

¹⁴ *Ibidem*, p. 347; Z. Covacef, *Peuce*, 6, 1977, p. 192.

¹⁵ Fr. Cumont, *op. cit.*, p. 410—412; Pierre Boyancé, *Études sur la religion romaine*, Roma, 1972, p. 309—315; G. Bordenache în *StCl*, 4, 1962, p. 282—290; eadem, în *Dacia*, NS. 8, p. 172; D. M. Pippidi, *Studii de istorie a religiilor antice*, București, 1969, p. 293—294.

¹⁶ D. M. Pippidi, *loc. cit.*

care avea acces un cerc limitat de inițiați în interpretările filozofice¹⁷. În general toate operele de artă antică, dar mai ales monumentele funerare, care utilizează o simbolistică deosebit de variată, trebuie interpretate prin prisma ideilor din mijlocul cărora ele s-au născut¹⁸. Pentru a le sesiza semnificația, trebuie să căutăm exact sensul mitologic pe care îl exprimă reprezentările plastice¹⁹. De obicei, alegerea mitului pentru ilustrarea unui monument funerar se făcea în funcție de vârsta, sexul și, mai ales, profesiunea defunctului²⁰. Iar dimensiunile sau tipul de monument funerar erau în funcție de categoria socială căreia îi aparținea cel pentru care erau ridicate.

Din cauza condițiilor — întâmplătoare — de descoperire a acestor monumente, când rolul arheologului este acela de a salva vestigiile scoase la lumină adesea de excavatoare, sîntem lipsiți de datele care pot face legătura dintre un monument funerar figurat și mormîntul căruia i-a aparținut. Cercetarea mormintelor din necropolă a însemnat stabilirea poziției scheletului, forma mormintelor, poziția inventarelor funerare — mai bogate sau mai sărace — și, bineînțeles, salvarea acestora. Or, legătura dintre ceea ce se afla în pămînt și ceea ce se afla la suprafață nu s-a putut face. Este adevărat că multe monumente au dispărut de la locul lor încă din antichitate, sau chiar în timpurile mai noi.

Ceea ce putem afirma cu certitudine despre necropola în care a fost descoperită friza pusă în discuție, este faptul că la mijlocul secolului II e.n. aici se aflau monumente funerare impunătoare: statui, sarcofage cu inscripții în *tabula ansata* și, uneori, cu portretele defuncților, precum și mici mausolee.

BETRACHTUNGEN. EIN IN DER TOMITANISCHEN NEKROPOLE DES 2. JH. U.Z. ENTDECKTES, VERZIERTES GRABDENKMAL BETREFFEND

Zusammenfassung

Z. COVACEF

Die Verfasserin behandelt ein Marmorfriesfragment (Abb. 2), das neulich entdeckt wurde und auf dem ein nach links laufender Stier bildhauerisch dargestellt ist. Das Material aus dem das Friesfragment gearbeitet ist, die Dimensionen, die Art der Ausführung sind einige Elemente, die die Verfasserin veranlassen, zu meinen, dass dieses zu einem Fries gehörte (Abb. 3), das fünfzig Jahre

¹⁷ G. Bordenache, în *Dacia*, NS, 8, p. 167.

¹⁸ Fr. Cumont, *op. cit.*, p. 2.

¹⁹ *Idem.*

²⁰ D. Tudor, *Arheologia romană*, București, 1976, p. 252.

zurück genau an demselben Ort entdeckt wurde und das sich jetzt im Museum für Nationalgeschichte und Archäologie Constanța befindet. Der Ort der Entdeckung dieser Stücke gehört der tomitanischen Nekropole des 2.—3. Jh. u.Z. an, die nach Norden und Nord-Ost von den Mauern der Burg lag (Abb. 1). Von hier wurden jahrelang eine Reihe von beeindruckenden Grabdenkmälern ans Tageslicht gebracht: Sarkophage, Statuen u.s.w. Die Schlussfolgerung der Verfasserin, das Fries betreffend, ist, dass dieses zu einem kleinen Mausoleum gehörte.

Darauf werden eine Reihe von Betrachtungen, die Ausführungen mythologischer Szenen auf Grabdenkmälern betreffend, ausgesprochen, die mit dem Glauben an die Unsterblichkeit bei den antiken Völkerschaften verbunden sind.

Zuletzt bedauert die Verfasserin, dass infolge der ungünstigen Entdeckungs-umstände der Denkmäler in der Nekropole, die von den neuen Bauten oder anderen Gräbungsarbeiten verursacht werden, die Rolle des Archäologen nur diejenige des Retters derselben ist und deshalb kein Zusammenhang des Denkmals mit dem Grab bestimmt werden kann.