

CERCETĂRILE ARHEOLOGICE DIN AȘEZAREA ROMANĂ RURALĂ DE LA HISTRIA β

V. LUNGU, O. BOUNGRU, AL. AVRAM

Cunoștințele pe care le posedăm despre lumea satului roman în teritoriul Histriei sînt cu precădere de ordin epigrafic. Inscriptiile descoperite de-a lungul timpului fie în teritoriul histrian, fie în cetate, au făcut în repetate rînduri obiectul unor cercetări aprofundate dedicate organizării satului în Dobrogea romană, structurilor administrative sau vieții religioase. Pînă în momentul de față sînt atestați epigrafic în teritoriul Histriei *Vicus Quintionis*¹ localizat în zona actualului sat Sinoe², *Vicus Secundini*³ — neidentificat încă în teren —, *Vicus Celeris*⁴, care trebuie plasat undeva în apropiere de Vadu, ca, de altfel, și *Vicus Parsal... precum și Vicus C... cos*⁵ și *Vicus V...*⁶ care trebuie căutat în zona satului Rîmnicul de Jos. La acestea se adaugă, în caz că acceptăm o întindere a teritoriului histrian pînă în zona dealurilor Babadagului (*iugum summum* din hotărnicia lui Laberius Maximus⁷), *Vicus Petra* de

¹ D. M. Pippidi, ISM, I, nr. 324, 326—328, 300—332. Vezi S. Lambrino, *Mélanges Marouzeau*, Paris, 1948, p. 319—346; D. Tudor, SCS-Iași, 2, 1951, 1—2, p. 498—518; Em. Zah., Al. Suceveanu, SCIV, 22, 1971, 4, p. 567—578.

² Sondaje a efectuat în mai multe puncte V. Canarache (vezi SCIV, 4, 1953, 1—2, p. 136—138). Credem însă că punctul „Sinoe-Vicus“, unde s-au descoperit urme de epocă romano-bizantină (sec. V—VI) nu poate fi identificat cu *Vicus Quintionis*. Acesta pare a fi, mai degrabă, de căutat în întinsa așezare romană timpurie (necercetată arheologic), de circa 10 ha., situată între satul Sinoe și peninsula Sinoe pe malul lacului cu același nume.

³ D. M. Pippidi, *op. cit.*, nr. 342—349.

⁴ *Ibidem*, nr. 351—352.

⁵ *Ibidem*, nr. 350 a—b.

⁶ CIL, III, 14442 (cf. Em. Doruțiu-Boilă, SCIV, 15, 1964, 1, p. 131, nr. 1, pentru proveniența inscripției).

⁷ Pentru discuția privind granițele teritoriului histrian în lumina acestui important document vezi D. M. Pippidi, *op. cit.*, nr. 67—68 și p. 197—199. O nouă discuție la Al. Avram, în *Xenia Konastanzer althistorische Vorträge und Forschungen*, 1985 (sub tipar).

la Camena⁸, poate și *Vicus Novus (de la Babadag?)*⁹. De asemenea tot în teritoriul histrian se aflau *Vicus Buteridava*¹⁰ și *Vicus Arcidava*¹¹, având la origine, așa cum rezultă din numele lor, așezări getice.

Din păcate știrile de ordin arheologic nu sînt pe măsura bogăției informațiilor epigrafice. Singura săpătură arheologică sistematică este cea efectuată de Al. Suceveanu la Fîntînele (1973—1983)¹², deși în teren, cu ocazia diferitelor cercetări de suprafață au fost descoperite numeroase așezări rurale romane în teritoriul Histriei. Una dintre acestea este și cea care ne va reține în continuare atenția, situată în apropiere de satul Istria. După cum se știe, o așezare rurală din epoca romană (Κώμη) este atestată epigrafic la Istria¹³. Numeroase descoperiri — inscripții, monede, fragmente sculpturale — au fost făcute întîmplător în sat. Arheologic au fost surprinse urme romane în mai multe locuri în zona satului Istria¹⁴. Cel mai important dintre aceste puncte este însă cel notat Histria β, la care ne vom referi în cele ce urmează.

Punctul Histria β, situat la 1,5 km SSE față de satul Istria, a fost identificat cu ocazia unei periegeze efectuate în 1982¹⁵, el plasîndu-se la circa 200 m vest de lacul Istria, pe o pantă lină a unui deal. Dată fiind marea cantitate de fragmente ceramice recoltate la suprafață precum și concentrațiile de pietre și țigle care se observau, în campaniile de săpături din 1982 și 1983 au fost deschise în acest punct mai multe secțiuni și casete, după cum urmează: S1 : 10 × 1,5 m ; S2 : 10 × 1,5 m ; S3 : 35 × 1,5 m. Toate secțiunile au fost orientate est-vest. Spre nord de S2 au fost deschise trei casete (notate caseta 1, 2, 3) cu dimensiunile de 3 × 5 m, iar spre sud de S3 s-a mai practicat o casetă (notată caseta A) cu dimensiunile de 5,5 × 6 m¹⁶. Vom prezenta mai jos observațiile noastre în ceea ce privește stratigrafia și complexele descoperite.

S1. După pămîntul viu urmează un strat de cultură brun-negricios conținînd numeroase fragmente ceramice romane datate în secolele II—III e.n. Nu am putut surprinde nivelul corespunzător acestui strat, dar acesta este sugerat de un nivel de pietre de șist verde, grupate în felul următor: în partea centrală a secțiunii se afla un complex de pietre aproximativ circular, cu diametrul de 0,80 m, din care s-a mai păstrat doar primul rînd. La acest complex se adosează un mic zid compus tot

⁸ Em. Doruțiu-Boilă, ISM, V, nr. 22.

⁹ *Ibidem*, nr. 233; vezi însă și întregirea propusă de Em. Doruțiu-Boilă, (p. 251) *Vico Nov(ioduni)?*, ceea ce ar însemna că inscripția ar fi fost adusă de la Noviodunum la Babadag.

¹⁰ D. M. Pippidi, *op. cit.*, nr. 359—360.

¹¹ Al. Suceveanu, RRH, 14, 1975, 1, p. 111—118.

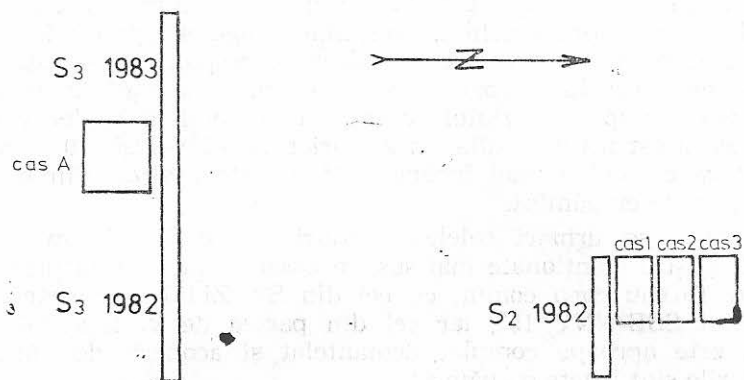
¹² *Idem*, Materiale (Oradea), 1979, p. 255—256; *idem*, SCIV, 31, 1980, 4, p. 559—584.

¹³ D. M. Pippidi, *op. cit.*, nr. 363. Alte inscripții provenind de aici la nr. 361—362, 364—365.

¹⁴ O asemenea așezare a fost descoperită pe Dealul Istriei, vezi Em. Doruțiu-Boilă, Peuce, 2, 1971, (hartă).

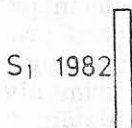
¹⁵ Așezarea a fost depistată la 3 august 1982 de către O. Bounegru și Al. Niculescu.

¹⁶ Vezi planul general.



Hestia 1982-1983 β

Plan general



Scara 1:500

dintr-un singur rind de pietre. Diametrul redus al complexului descris face ca funcționalitatea acestuia să fie greu de presupus; în orice caz, din observațiile noastre rezultă clar că nu avem de-a face cu o fântână. În imediata apropiere, spre vest, au apărut mai multe plăci de șist verde, de mari dimensiuni, așezate astfel încât creează aspectul unui pavaj. În legătură cu acest presupus pavaj se află, credem noi, și resturile unei plăci sfărâmate de șist, surprinsă în profilul de nord, cu o grosime de 0,15—0,20 m.

S2 + caseta 1. După pământul viu (loess) urmează un strat de cultură de culoare brun-închisă, conținând fragmente ceramice atipice. Nu s-a putut surprinde nivelul de călcare corespunzător acestui strat; în schimb, deasupra lui a apărut un nivel foarte clar, atît în plan cît și în profilul datat, după materialul ceramic, în secolul al III-lea e.n. (vezi profilul). Pe acest nivel se afla un zid orientat VNV-ESE 10°, care constituia latura de sud a unei încăperi. Zidul este realizat din bucăți de sist verde, legate cu pământ.

Pentru a se urmări celelalte ziduri ale încăperii am amplasat casele 1, 2 și 3 menționate mai sus. În caseta 1 au fost surprinse două ziduri care făceau corp comun cu cel din S2. Zidul din partea de est este orientat SSE-NNV 15°, iar cel din partea de vest, avînd aceeași orientare, este aproape complet demantelat și acoperit de dărîmături. Toate zidurile sînt legate cu pământ.

În casele 2 și 3 nu am surprins latura de nord a locuinței ci doar resturi sporadice și pietre provenind din demantelare. Pe nivelul de călcare al locuinței, care corespunde nivelului din S2 (vezi profilul) au apărut urme de arsuri puternice, fapt pentru care înclinăm să credem că aceasta a suferit un incendiu. Menționăm de asemenea că pe nivelul datat în secolul al III-lea e.n. din caseta 1 (nivelul corespunzător locuinței) s-a descoperit un fragment de platou decorat cu striuri care se întrește cu un alt fragment găsit pe nivelul de pietre din S1; aceasta demonstrează contemporaneitatea dintre locuința din S2 + caseta 1 și amenajarea de pietre din S1. Datarea nivelului locuinței abia menționate este asigurată de descoperirea aici a unei farfurii-platou, a unei cănițe și a unui urciur, toate întregi sau întregibile.

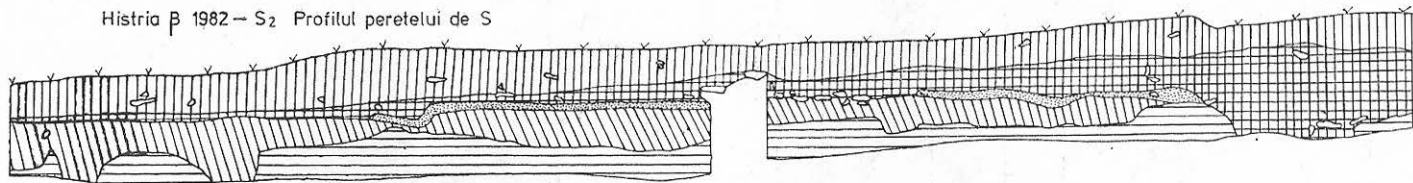
Nivelul locuinței este suprapus de un strat de cultură de culoare brun-gălbuie, conținând fragmente ceramice databile în secolul III e.n., dar și în secolul IV e.n. Humusul, pînă la -0,20 m conține fragmente ceramice diverse, majoritatea din secolul al IV-lea e.n.

S3 + caseta A. Deasupra pământului viu se amenajează un nivel căruia îi corespunde un strat de cultură de culoare brun-închisă, conținînd fragmente ceramice romane timpurii, databile în prima jumătate a secolului al II-lea e.n. Pe nivelul bine bătătorit (vezi profilul) cu o grosime de pînă la 0,10 m, s-a găsit un gît de amforă „figaretă“. Este singurul loc din spărtură unde s-a surprins acest prim nivel pe care, pe baza materialului ceramic, sîntem înclinați să-l datăm în prima jumătate a secolului al II-lea e.n.¹⁷ Acestui nivel îi corespunde și stratul de cultură care suprapune pământul viu din S2.

La rîndul său, acest nivel este suprapus de un strat gros de pământ galben-brun în care s-au descoperit fragmente ceramice databile în secolele II—III e.n. În partea superioară a acestui strat a fost surprins un nou nivel¹⁸ corespunzător celui pe care se așează locuința din S2 + caseta 1; acest nivel a fost surprins doar sporadic, mai ales în

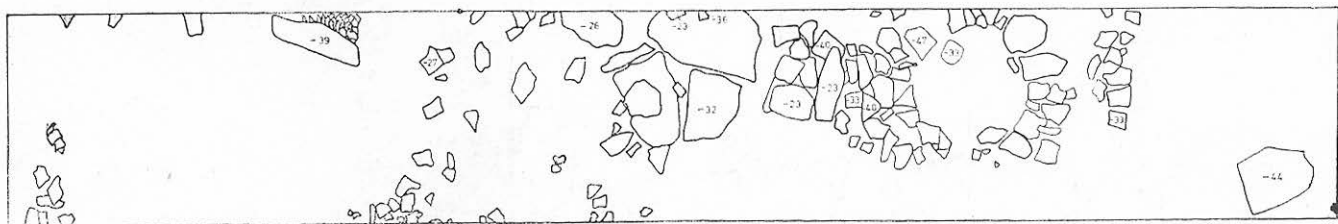
¹⁷ Nivelul a fost notat de noi N I.

¹⁸ Nivelul a fost notat de noi N II.

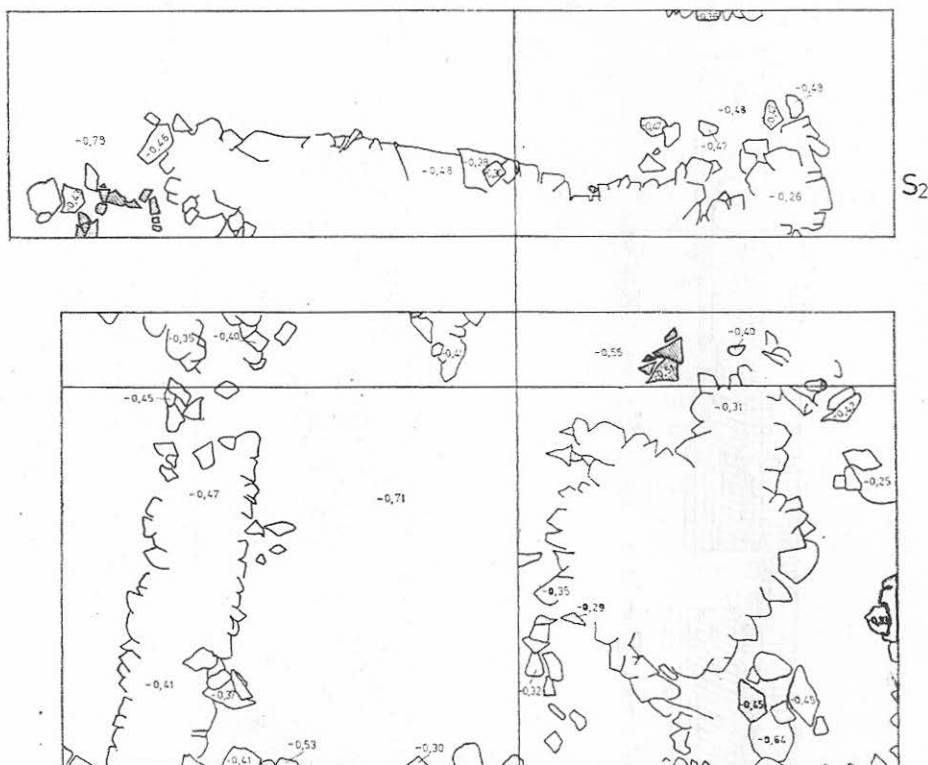
Histria 6 1982 - S₂ Profilul peretelui de S

Legendă: humus; pământ brun gălbui; nivel roman; pământ brun închis; pământ viu; pietre

Scara 1 : 50

Histria 6 1982 - S₁

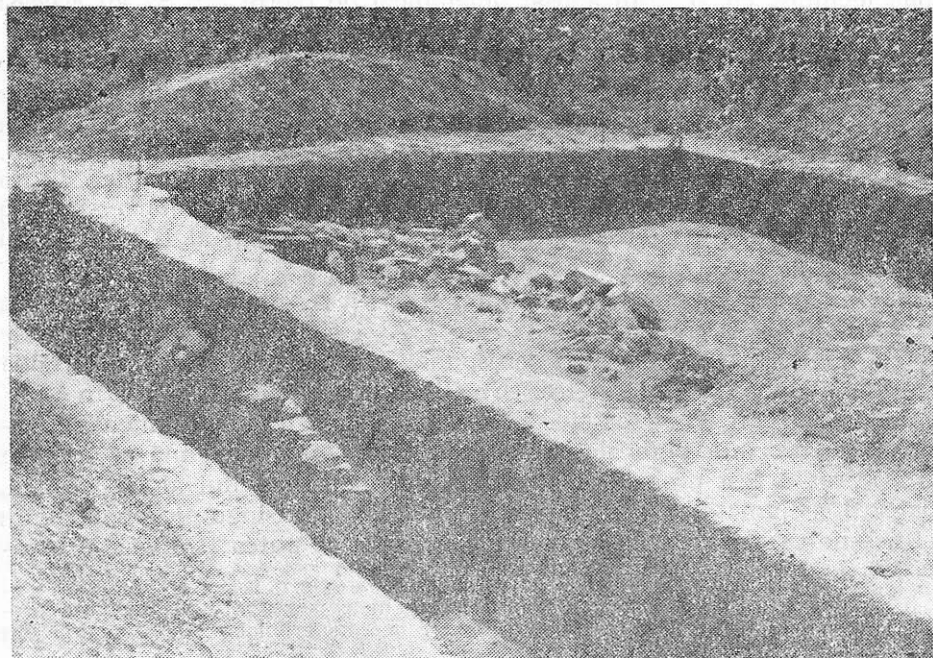
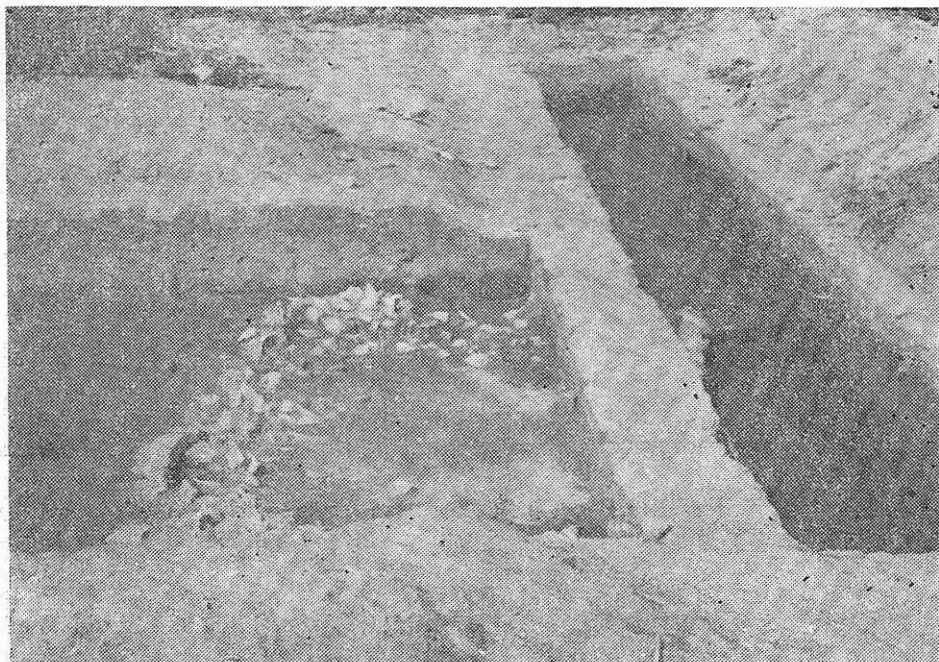
Scara 1 : 50

Histria β 1982 S₂ plus caseta 1

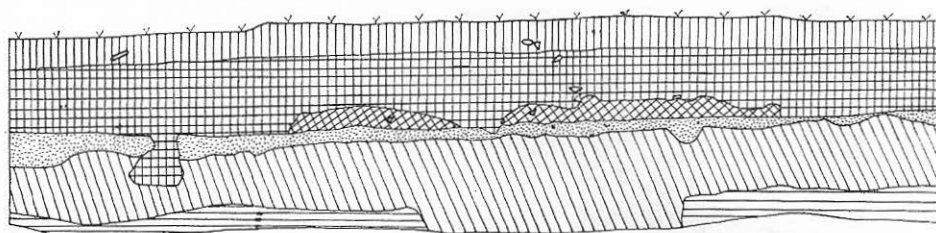
Scara 1 : 50

colțul estic al secțiunii, unde se aflau și resturile unei amfore, datată în secolul al III-lea e.n.

În carourile 9 și 10 a apărut pe acest ultim nivel un zid orientat ca și cel din S₂, VNV-ESE 10°, tot din pietre de șist legate cu pământ. Întrucât acest zid făcea posibilă existența unei alte clădiri, am amplasat spre sud caseta A. În acest spațiu, așa cum ne-am așteptat, au ieșit la iveală celelalte laturi ale încăperii; laturile de vest și de sud erau dărâmate, iar pentru cea de est, bine păstrată, am observat aceeași orientare pe care o are și latura de est a locuinței din S₂ + caseta 1, anume SSV-NNE 15°. Aceste ziduri compun o locuință de formă rectangulară cu o singură încăpere, cu dimensiunile de 5 × 3 m. Pe nivelul pus în evidență de podeaua de lut și urme de arsură au fost găsite fragmente ceramice atipice precum și mai multe fragmente provenind de la vase de bucătărie (oale borcan), databile în secolul al III-lea e.n.



1-2 Locuința din S₃ și caseta „A“



Legendă humus; pământ brun galben; arsură; nivel roman;
 pământ brun verzui; pământ viu; pietre.

În humus și la suprafață s-a descoperit material ceramic divers: ceramică romană timpurie, dar și elenistică, precum și o monedă de la Constans.

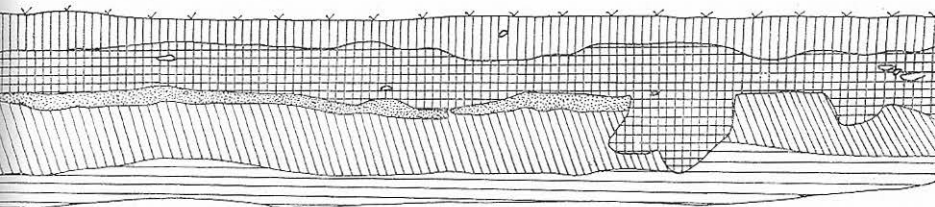
Analiza materialului ceramic recoltat coroborată cu observațiile noastre de ordin stratigrafic, ne conduce către constatarea potrivit căreia cele două locuințe (cea din S2 + caseta 1 și cea din S3 + caseta A) precum și amenajarea de pietre din S1 sînt contemporane; acestora le corespunde același nivel, datat în secolul al III-lea e.n. Mai mult decît atît, constatarea de mai sus este întărită și de faptul că laturile celor două locuințe, cît și zidul adosat amenajării de pietre din S1 au aceeași orientare.

Dacă facem abstracție de fragmentele ceramice elenistice apărute accidental la suprafață și în humus, fapt normal dacă avem în vedere că zona a fost intens locuită în epoca greacă¹⁹, putem aprecia că locuirea din această așezare începe în prima jumătate a secolului al II-lea e.n. Acestei faze îi corespunde nivelul I din S3 și stratul inferior de cultură din S2. Remarcăm corespondența dintre această fază și etapa similară de locuire de la Fîntinele²⁰. Acestei locuiri din secolul al II-lea e.n. nu i-am surprins corespondente de ordin constructiv.

O a doua fază este reprezentată de N II, din secolul al III-lea surprins în S2 și caseta 1, S3 + caseta A și sugerat de amenajarea de pietre din S1. Acestui nivel îi corespund, așa cum am arătat, cele două locuințe și amenajarea de pietre. Urmele de arsură surprinse atît în S2 + caseta 1 cît și în S3 + caseta A, precum și mai multe fragmente ceramice care prezintă puternice arsuri secundare, ne îndeamnă să credem că așezarea a fost probabil distrusă în decursul secolului al III-lea e.n., poate către jumătatea acestui secol. În acest caz, singurele evenimente politice de care putem lega această distrugere ar putea fi invaziile goto-

¹⁹ Remarcăm că la numai cîteva sute de metri spre nord-vest se află așezarea greacă din satul Istria, corespunzătoare necropolei plane de înmormîntare din punctul „Bent“; vezi Vl. Zirra, MCA, IX, 1970, p. 213.

²⁰ Nivel bine surprins, vezi Al. Suceveanu, *op. cit.*, p. 564.



Histria β 1982—S₃ Profilul peretelui de S
Scala 1 : 50

carpice dintre 238—269. Nu credem că este cu totul exclusă posibilitatea existenței unei legături între distrugerea Histriei²¹ de către populațiile nord pontice și distrugerea acestei așezări rurale din imediata apropiere a cetății²².

Probabil către sfârșitul secolului al III-lea e.n. se reia locuirea, care va dăinui pînă la mijlocul secolului al IV-lea. Faptul că nu am surprins nici în plan, nici în profil un nivel de locuire corespunzător secolului al IV-lea e.n. nu trebuie să ne surprindă, întrucît stratul arheologic se găsește în acest loc la mică adîncime, fiind deci ușor distrus de lucrările agricole efectuate în teren²³. Locuirea din secolul al IV-lea ne este clar dovedită atît de materialul ceramic găsit la suprafață și în humus cît, mai ales, de cele două monede de la Constantius II și respectiv Constans.

Referitor la limitele așezării putem afirma că, potrivit topografiei terenului, spre est și spre nord acestea nu se puteau întinde mai departe de amenajarea de pietre din S1 și respectiv locuința din S2 + caseta 1, datorită faptului că acestea se găsesc în imediata apropiere a lacului Istria. Nu am putut însă stabili limitele așezării înspre vest și sud.

Cît privește întrebarea în fața căreia ne vedem constrinși să răspundem păstrînd anumite rezerve, aceasta se referă la compoziția etnică

²¹ Menționăm că D. M. Pippidi, *Contribuții la istoria veche a României*, ed. a II a, București, 1967, p. 467 nu exclude posibilitatea supraviețuirii așezărilor sătești din jurul Histriei după distrugerea cetății. În cazul nostru însă situația este diferită în sensul că așezarea de care ne ocupăm pare a fi fost distrusă la jumătatea secolului al III-lea e.n. Pentru distrugerea Histriei de către goți vezi : R. Vulpe, HAD, p. 261—262 ; Em. Doruțiu-Boilă, st. Cl., VI, 1964, p. 247—269 ; R. Vulpe, St. Cl., XI, 1969, p. 157—172 ; Gh. Poenaru-Bordea, SCN, V, 1971, p. 91—111 ; D. M. Pippidi, ISM, I, 1983, p. 301.

²² Aceeași situație o întîlnim și la Fintinele unde, tot către mijlocul secolului al III-lea e.n. așezarea a fost distrusă, vezi Al. Suceveanu *op. cit.*, p. 564. De altfel, invaziile goto-carpice au afectat temporar exploatarea agricole din Dobrogea centrală și de nord, vezi V. H. Baumann, *Ferma romană din Dobrogea*, Tulcea, 1983, p. 150. Pentru observațiile stratigrafice privind distrugerea Histriei din secolul III e.n., vezi Al. Suceveanu, *Dacia, N.S.*, XIII, 1969, p. 347 și urm.

²³ Vezi pentru comparație situația de la Fintinele, Al. Suceveanu, SCIV, 31, 1980, 4, p. 567.

și condițiile întemeierii acestei așezări. După tipul constructiv al locuințelor și preponderența ceramicii provincial romane, considerăm că avem de-a face cu o mică așezare rurală romană din teritoriul histrian în care s-au putut surprinde și unele enclave getice, sugerate de materialul ceramic de factură getică. În schimb, caracterul agrar al acestei așezări este în afară de orice îndoială; intens se practica și creșterea animalelor, dovadă importanta cantitate de oase de animale descoperite.

Orientarea identică a celor două locuințe menționate ar putea eventual corespunde loturilor agrare, deși fotografiile aeriene nu au pus în evidență pentru această zonă urme de *centuriatio*²⁴.

Importanța descoperirii acestui sit rezidă în faptul că, alături de Fintînele, este singura așezare rurală romană cercetată sistematic din teritoriul Histriei²⁵.

CATALOG

STRAT DE PĂMÎNT BRUN

Fig. 2, 5. S3, 1982. Amforă, fragment, gît; pastă semifină de culoare bej; pe gît apare sigla β. A. Opaît, Peuce, VIII, 1980, pl. VIII, 3.

Fig. 2, 15. S3, 1982. Amforă, fragment; pastă cărămizie. Apropiat, la I. B. Zeest, *Keramiceskaia tara Bospora*, în MIA, 83, 1960, pl. XXXVI, 86 g.

Fig. 1, 12. S3, 1982. Castron, fragment; pastă cărămizie cu angobă roșie. H. S. Robinson, *Pottery of the Roman Period. The Athenian Agora*, V, Princeton, 1959, pl. 12, K 29, 31, 43, 44; M. Vegas, *Ceramica común romana del Mediteráneo Occidental*, Barcelona, 1973, fig. 8, 4 (a doua jumătate a secolului II e.n.).

Fig. 2, 2. S3, 1982. Oală, fragment; pastă cărămizie cu arsură secundară.

N I (ROMAN TIMPURIU)

Fig. 1, 7. S3, 1982. Amforă, fragment, gît; pastă roz cu praf de cărbune.

Fig. 2, 11. S3, 1982. Strachină, fragment; pastă cărămizie. M. Bucovală, *Pontica*, II, 1969, p. 304, fig. 8, 9, 10 (secolul II e.n.).

Fig. 2, 14. S3, 1982. Castron, fragment; pastă cărămizie. H. Robinson, *Agora V*, K 29, 31 (prima jumătate a secolului III e.n.); A. Opaît, Peuce, VIII, 1980, p. 343, fig. 4 și 5.

STRAT DE PĂMÎNT GALBEN-BRUN

S3, 1982. Amforă, fragment, gît; pastă semifină de culoare roz. Zeest, 64, a-b; C. Iconomu, *Pontica I*, 1968, p. 256, fig. 29 (secolul I—II e.n.); P. Alexandrescu, *Histria II*, București, 1968, p. 204—206, pl. 79, tumul

²⁴ Urme de lotizări au fost puse în evidență ceva mai la sud, tot pe malul lacului Istria, vezi Em. Doruțiu-Boilă, Peuce, II, 1971, harta 1.

²⁵ Pe lângă acestea ar mai fi așezarea romană din apropierea punctului Sinoe-Vicus, cercetată de către V. Canarache în 1952. Rezultatele acestei cercetări nu au fost însă decât parțial publicate în SCIV, 4, 1953, 1—2, p. 136—138.

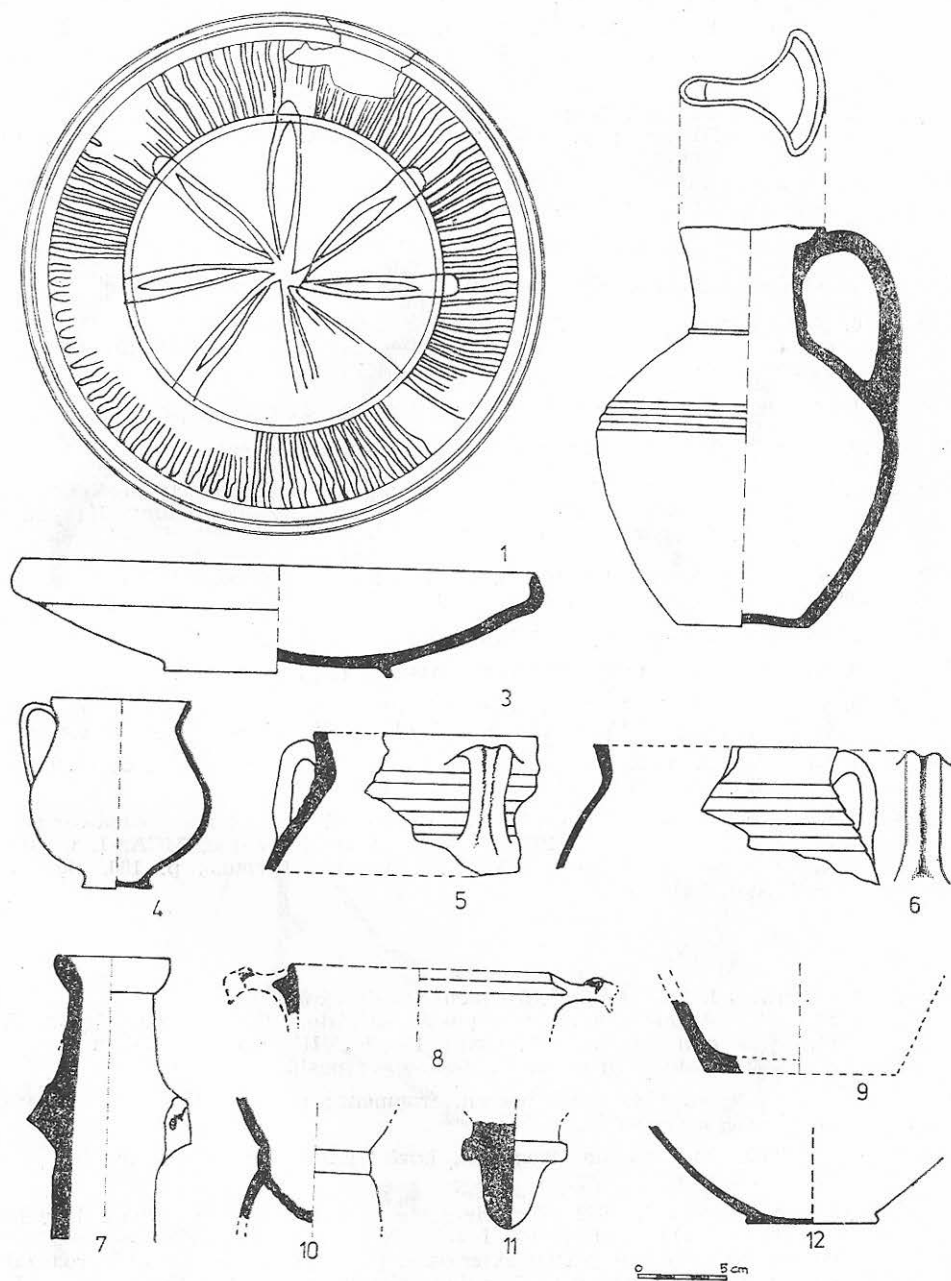


Fig. 1

XVI (secolul I—II e.n.); A. Rădulescu, *Pontica*, IX, 1976, p. 102, pl. I, 3 (secolul I—II e.n.); A. Opaîţ, *Peuce*, VIII, 1980, pl. VII, 2; V. H. Baumann, *Ferma romană din Dobrogea*, Tulcea, 1983, p. 271, pl. XXXVIII, 1.

- Fig. 3, 2. S3, 1982. Amforă, fragment, fund; pastă cărămizie. Zeest, 76, g (secolul II—III e.n.); V. H. Baumann, *Ferma...*, p. 268, pl. XXXV, 4; M. Vegas, *Ceramica...*, p. 136, fig. 51, 1.
S3, 1982. Amforă, fragment, buză; pastă fină de culoare roşie. Zeest, 86 g. (secolul II—III e.n.).
- Fig. 2, 8. S3, caseta A, 1983. Urcior, fragment; pastă cărămizie cu angobă roşie.
- Fig. 2, 3. S3, caseta A, 1983. Oală borcan, fragment, buză; pastă cărămizie.
- Fig. 1, 6. S3, caseta A, 1983. Oală borcan, fragment, buză; pastă semifină de culoare cenuşiu-cărămizie. G. Popilian *Ceramica romană din Oltenia*, Craiova, 1976, p. 90, nr. 370—381 (secolul II e.n.).
- Fig. 2, 1. S3, 1982. Urcior, fragment, fund; pastă fină de culoare brună-cărămizie.
- Fig. 2, 13. S3, 1982. Urcior, fragment, fund; pastă fină de culoare roz-cărămizie.
- Fig. 2, 12. S3, caseta A, 1983. Castron, fragment; pastă cărămizie cu angobă roşie. Robinson, *Agora V*, K 29, 43 (prima jumătate a secolului III e.n.); A. Opaîţ, *Peuce*, VIII, 1980, p. 343, fig. 4.
- Fig. 2, 9. S3, caseta A, 1983. Castron, fragment; pastă cărămizie. Robinson, *Agora V*, K 31, 46; A. Opaîţ, *Peuce*, VIII, 1980, p. 343, fig. 5.
- Fig. 1, 8. S3, 1982. Castron, fragment, buză; pastă cărămizie.
- Fig. 2, 10. S3, 1982. Cană, fragment, buză; pastă cărămizie-cenuşie.
- Fig. 1, 10. S3, caseta A, 1983. Cană, fragment, fund; pastă fină de culoare roşie. P. Alexandrescu, *Histria II*, p. 207, pl. 99, XXIV, 6 (secolul II e.n.).
- Fig. 2, 16. S3, caseta A, 1983. Căniţă, fragment, fund; pastă cărămizie. G. Popilian, *Ceramica...*, pl. LII şi LIII.
- Fig. 1, 9. S3, 1982. Cătuie, fragment; pastă poroasă de culoare brună-cenuşie. C. Scorpan, *Pontica*, I, 1968, p. 353, fig. 9; R. Vulpe, *MCA*, I, p. 348, fig. 172 (secolul III e.n.); V. H. Baumann, *Ferma...*, p. 180, fig. 67, 5—8 (secolul III e.n.).

N II (ROMAN)

- Fig. 2, 4. S2, caseta 1, 1982. Amforă, fragment; pastă cărămizie.
S1, 1982. Amforă, fragment; pastă cărămizie. H. Robinson, *Agora V*, pl. 15 (secolul III e.n.); A. Opaîţ, *Peuce*, VIII, 1980, pl. XV, 3.
S2, 1982. Castron (fructieră?), fragment; pastă cărămizie.
- Fig. 2, 6. S3, caseta A, 1983. Oală borcan, fragment; pastă semifină de culoare brună; arsură secundară.
- Fig. 2, 7. S1, 1982. Oală borcan, fragment, buză; pastă cenuşie cu angobă galbenă; arsură secundară.
- Fig. 1, 1 şi 3. S2, caseta 1, 1982. Farfurie-platou; pastă fină de culoare brună; d = 30 cm; D.f. = 13,2 cm; î = 6,7 cm. Decorul interior este realizat cu vopsea roşie; în partea exterioară, pe buză, decor meandric realizat cu vopsea brun-închisă. G. Popilian, *Ceramica...*, p. 126, tip 2 (secolul II e.n.); W. Czysz, *Römische Keramik aus Bad Wimpfen*, Stuttgart, 1981, pl. 3, nr. 18—19 (începutul secolului III e.n.); Robinson, *Agora V*, K 17—18 (mijlocul secolului III e.n.).

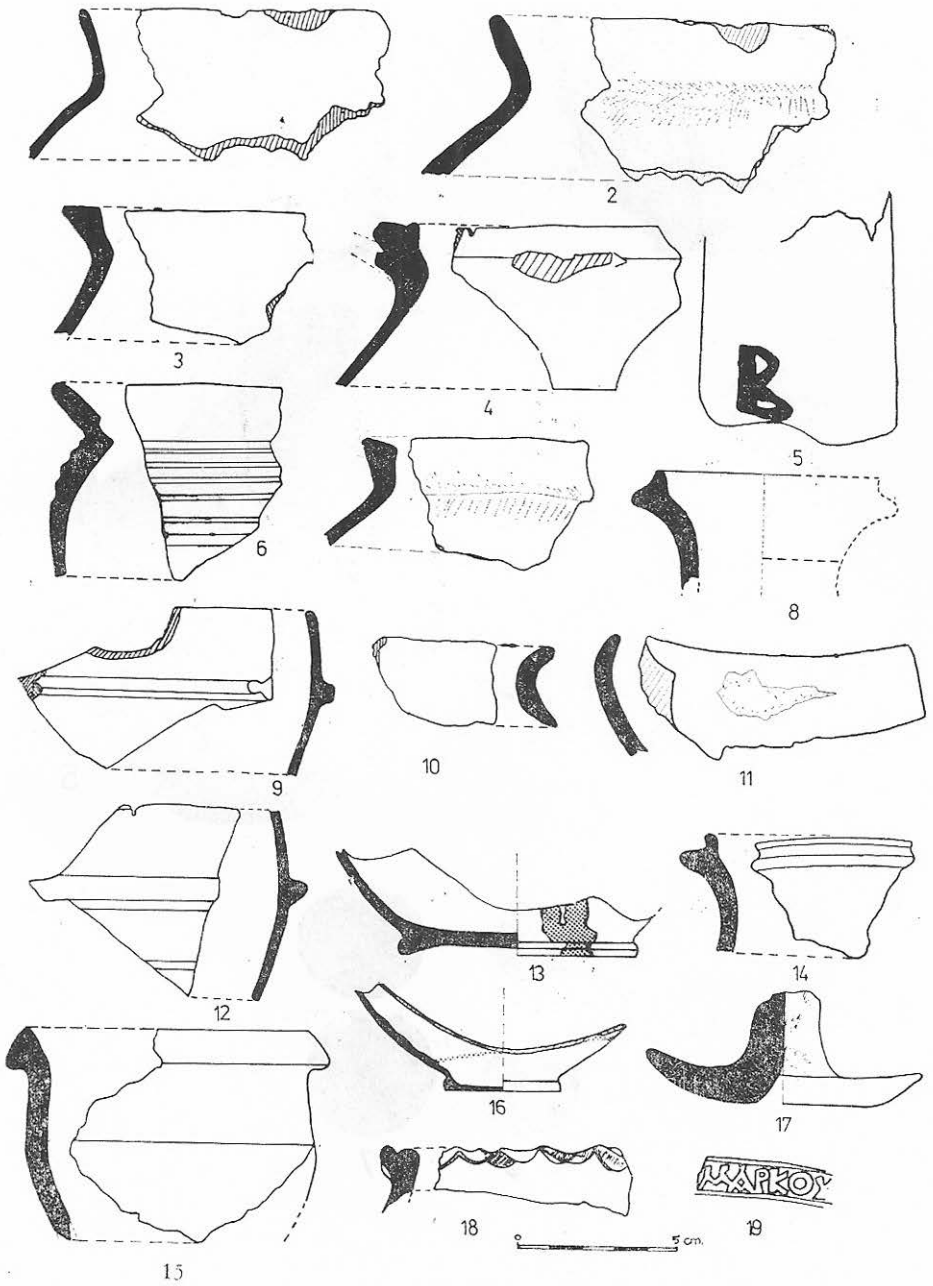


Fig. 2

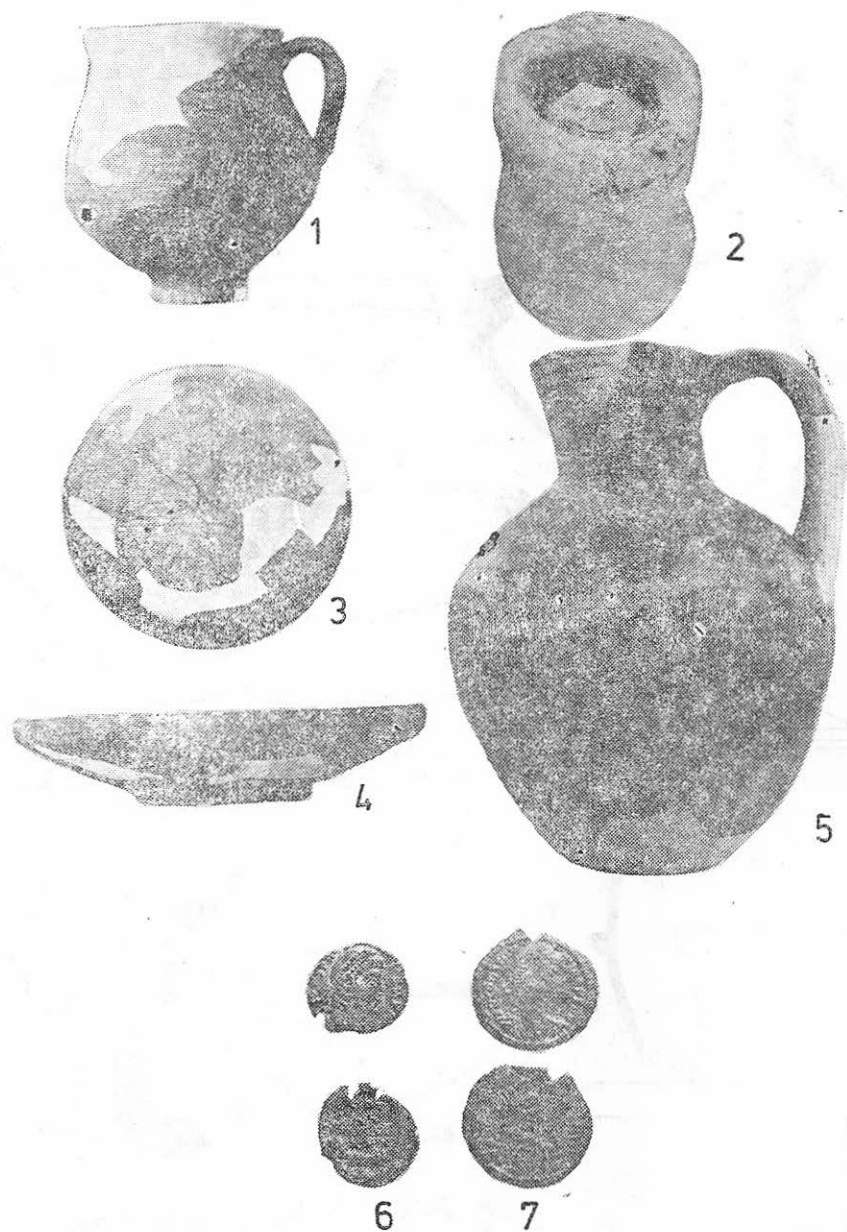


Fig. 3

- Fig. 1, 2. S2, caseta 1, 1982. Urcior cu o toartă; pastă brun-cărămizie; buză tri-
 Fig. 3, 5. lobată d = 16,5 cm; i = 22 cm. G. Popilian *Ceramica...*, p. 100, tip 12,
 varianta „b”. A. Sz. Burger, în *Acta Arch.*, 18, 1—4, 1966, p. 218, fig. 111,
 M220, 1; p. 233, fig. 126, 28.
- Fig. 1, 5. S2. 1982. Căniță, fragment; pastă gălbui-cărămizie. G. Popilian, *Ceramica...*, pl. LII.
- Fig. 1, 4. S2, caseta 1, 1982. Căniță cu o toartă; pastă brun-orange; d.g. = 8 cm;
 Fig. 3, 1. d.f. = 3,8 cm; i = 10,5 cm. Fund profilat. H. Robinson, *Agora V*, K 64
 (mișlocul secolului III e.n.); G. Popilian, *Ceramica...*, pl. LVII, tip 3,
 varianta „b” (prima jumătate a secolului III e.n.).
- Fig. 2, 17. S1, 1982. Capac de amforă; pastă gălbuie; d = 8,5 cm; i = 4,3 cm.
 Robinson, *Agora V*, pl. 14, K 119 (jumătatea secolului III).
- Fig. 1, 11. S3, 1982. Fund de amforă, refolosit drept capac de amforă. Vezi C. Mușețeanu și colab., în *Dacia n.s.*, 22, 1978, fig. 5/5.
- Fig. 2, 18. S1, 1982. Afumătoare, fragment, buză; pastă cărămizie cu angobă galbenă. G. Popilian, *Ceramica...*, p. 116, pl. LXI; V. H. Baumann, *Ferma...*, p. 164, fig. 59 (secolul II e.n.).

STRAT DE DĂRIMĂTURĂ

- Fig. 3, 7. S2., caseta 1, 1982. Monedă de la Constantius II (nu se poate determina tipul).

HUMUS

- Fig. 2, 19. S3, caseta A. 1983. Toartă de amforă ștampilată; cartuș dreptunghiular; numele producătorului MARKOY. Pentru producători cu numele de Marcus, în epoca romană, vezi M. H. Callender, *Roman Amphorae*, Londra, 1965, nr. 1014—1020.
- Fig. 36. S3, 1983. Monedă de la Constans; AE; LRBC, I, 1308 a, anii 341—346. SMC[—].

DIE ARCHÄOLOGISCHEN FORSCHUNGEN IN DER RÖMISCHEN AGRARSIEDLUNG VON HISTRIA B

Zusammenfassung

V. LUNGU, O. BOUNEGRU, AL. AVRAM

Die 1982 und 1983 durchgeführten archäologischen Forschungen in der 200 m westlich vom Istria-See, in der Nähe des Dorfes Istria liegenden Siedlung von Histria ergaben wichtige Resultate. Es handelt sich um eine kleine Agrarsiedlung aus dem histrianischen Territorium, deren Anfänge in die erste Hälfte des 2. Jh. u.Z. fallen. Stratigrafisch wurden zwei Niveaus festgestellt: das eine (N I)

aus dem 2. Jh., das andere (N II) aus der ersten Hälfte des 3. Jh. u.Z. Auf dem zweiten Niveau liegen zwei kleine einräumige Gebäude, welche dieselbe Orientierung aufweisen und die um die Mitte des 3. Jh. zerstört worden zu sein scheinen.

Das archäologische Material besteht an erster Stelle aus Keramik, innerhalb deren drei fast vollständige Gefässe einen besonderen Platz einnehmen. Die Keramik ist, je nach dem Niveau oder der Schicht wo sie gefunden wurde, in das 2. oder 3. Jh. datierbar. Im Humus wurden aber auch mehrere Fragmente aufgefunden, die in das 4. Jh. datierbar sind. Wenn man auch die einzigen zwei Münzen, die man in der Siedlung entdeckt hat, in Betracht zieht (Constans und Constantius II), lässt sich behaupten, dass nach der höchstwahrscheinlich im Zusammenhang mit den Goteneinfällen stehenden Zerstörung von der Mitte des 3. Jh. die Siedlung ungefähr bis zur Mitte des 4. Jh. u.Z. fortbestand.