

DOCUMENTE VECHI CREȘTINE ÎN DOBROGEA

PETRE DIACONU

Acum câțiva ani, I. Barnea socotea — cu învederată dreptate — că documentele vechi creștine descoperite pe teritoriile țării noastre, constituie nu numai un fenomen cultural-istoric, ci și o dovadă a continuității populației autohtone romanizate și românești în teritoriile pe care le locuiește astăzi¹.

De aceea, ori de câte ori apar asemenea vestigii, indiferent de aspectul lor exterior, ele trebuie semnalate de îndată. Este exact ceea ce încercăm să facem și noi în legătură cu câteva piese și înscrisuri descoperite în Dobrogea.

În același timp ne vom permite să repunem în discuție interpretarea și a unor vestigii vechi creștine, tot din Dobrogea, cunoscute însă de mai multă vreme. Prezentarea documentelor va fi făcută în ordinea topografică a descoperirilor.

ADAMCLISI (TROPAEUM TRAIANI) — jud. CONSTANȚA

1. Într-o groapă situată la câțiva metri depărtare de latura apuseană a turnului părăsit², aflat — la rîndu-i — la răsărit de turnul nr. 20 al cetății Tropaeum Traiani, au apărut, între altele, mai multe fragmente ceramice de amforă purtînd inscripții realizate cu vopsea roșie. Pe fața unui astfel de ciob din umărul unei amfore *cu coaste*, amforă databilă în sec. VI, se citește inscripția Z O H (fig. 1/1). De notat că litera Z este înlocuită cu o cruce, la fel ca în cazul unei inscripții de la Păcuiul lui Soare, datată însă în secolul al XI-lea³.

¹ I. Barnea, *Arta creștină în România*, I, București, 1979, p. 5.

² Pentru orientarea în numerotarea turnurilor cetății Tropaeum Traiani, vezi Petre Diaconu, în *Dacia* XXIV, 1980, p. 380—381.

³ Petre Diaconu, în *Materiale și cercetări arheologice*, VII, 1959, p. 603—604, fig. 5, 2; idem, în *Dacia*, N. S., V, 1961, p. 497, fig. 9, 2; idem, în *BOR* CXXXI, 5—6, 1963, p. 555, fig. 4, 2; Silvia Baraschi, în *SCIVA*, 24, 1973, 3, p. 542, fig. 3, a; Emilian Popescu, *Inscripțiile din secolele IV—XIII descoperite în România*, București, 1976, p. 193 (nr. 132).

Ne grăbim să atragem luarea aminte că inscripția de la Păcuil lui Soare a fost imprimată prin mijlocirea unei ștampile, de genul celeia descoperite în așezarea amintită, cu mai mulți ani în urmă și continuând numele prescurtat al lui Leon sau Gheorghe ⁴.

Sub înscrisul Z O H de pe fragmentul ceramic de la Tropaeum Traiani se disting alte câteva semne, despre care nu știm dacă exprimă sau nu capacitatea vasului-amforă.

PÎRJOAIA (SUCIDAVA), azi IZVOARELE — jud. CONSTANȚA

2. Pe „plaja“ cetății romane tîrzii, identificate cu Sucidava din Moesia Secunda ⁵, elevii școlii generale de 8 ani din satul Canlia, com. Lipnița, au găsit un vas de plumb, miniatural, aflat într-o foarte precară stare de conservare (fig. 1/2).

Văsciorul, astăzi complet turtit, prezintă urme de retezare (din vechime) cu cuțitul atît la partea superioară, adică la gură, cît și la partea opusă; el are forma unei amforete-ploscă, prevăzută cu două tortițe; una din tortițe, îndoindu-se, s-a alipit de-abinelea corpului. Din cauza rulării piesei în pietrișul de pe „plaja“ cetății, pe corpul văsciorului nu se mai distinge acum nimic din decorul pe care l-a avut inițial.

Înălțimea actuală a văsciorului este de 0,03 m, iar lățimea de 0,018; lățimea gurii — 0,011 m, iar a fundului — 0,010 m. După cum se vede, prin turtire, văsciorul a căpătat o formă alungită.

Acest gen de vase poartă numele de *ampula* sau *eulogia* ⁶; ele erau folosite la păstrarea uleiului sfînt, a apei sfințite sau chiar a unor picături din sîngele vreunui martir ⁷.

Cele mai multe văscioare-ampulla aveau dimensiuni mai mari decît cel pe care-l prezentăm aici și erau făcute din lut, sticlă, iar mai rar din argint ⁸.

Ele au „circulat“ cu deosebire în Asia Mică, Siria, Palestina și Egipt. În această din urmă zonă erau „aduse de pelerini la mormîntul sf. Mina, la circa 25 km vest de Alexandria“ ⁹.

⁴ Silvia Baraschi, *op. cit.*, p. 541—544. Cf. Emilian Popescu, *op. cit.*, p. 192 (nr. 181).

⁵ Cele mai multe dintre lucrările rezervate realităților arheologiei de la Păcuil lui Soare aparțin regretatului V. Culică. O listă completă a lor vezi în Pontica, XIV, Constanța, 1981, p. 380—381. Lista trebuie completată și cu lucrarea lui V. Culică, din S.M.M.I.M., 14—15, București, 1981—1982, p. 63—68. Despre Pîrjoaia vezi și Petre Diaconu, în BOR, LXXXI, 5—6, 1963, p. 546—550; idem, în SCIVA 25, 1974, 2, p. 289—294.

⁶ Klaus Wessel, *Ampullen*, în Reallexikon zur byzantinischen Kunst 1, Stuttgart, 1963, p. 138—142.

⁷ *Ibidem*, p. 139—140.

⁸ O bogată bibliografie despre aceste vase vezi la Victor Macarie, în SCIVA, 32, 1981, 2, p. 299—302.

⁹ I. Barnea, *op. cit.*, p. 238.

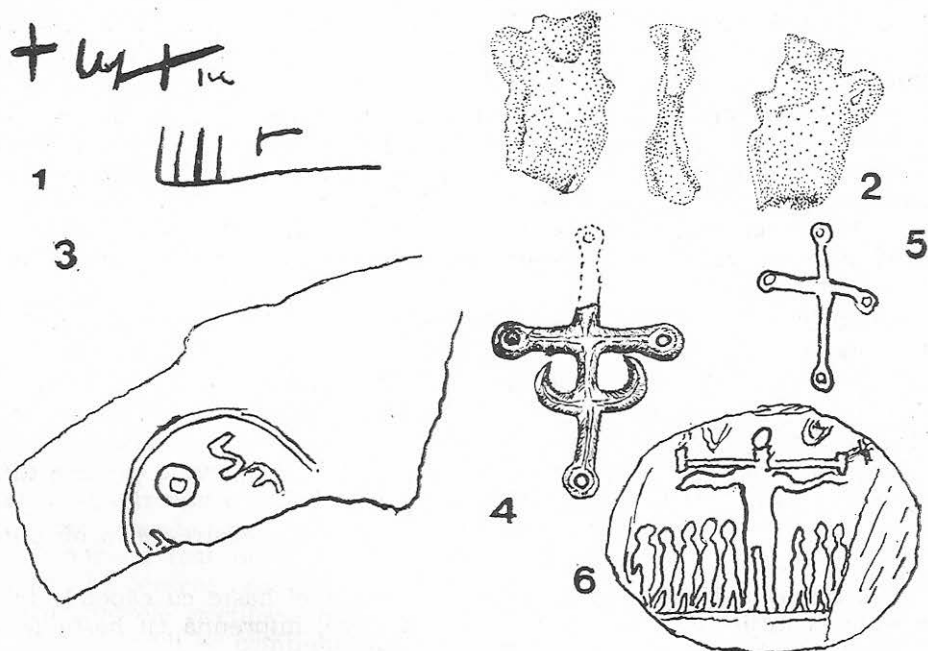


Fig. 1; 1. Inscripția de pe o amforă de la Adamclisi; 2. Vas miniatural de la Pîrjoaia; 3. Ștampilă pe o amforă de la Păcuiul lui Soare; 4. Cruciuliță de bronz de la Păcuiul lui Soare; 5. Cruciuliță scrijelată pe o amforă de la Păcuiul lui Soare; 6. Gema de la Tomis.

Un asemenea văscior, mai mare însă, din lut, databil în secolele V-VI, s-a găsit la Constanța¹⁰. Alt vas, de plumb, descoperit la Iași, a fost datat în secolul al X-lea¹¹. Din punctul nostru de vedere, piesa de la Iași datează, mai degrabă, din secolul al VI-lea, așa cum, de altfel, ne lasă să înțelegem și Dan Gh. Teodor¹².

PĂCUIUL LUI SOARE (VICINA) — jud. CONSTANȚA

3. Cruciuliță de bronz, din secolul al X-lea, obținută, desigur, prin turnare (fig. 1/4); dreptunghiulară în secțiune. Lungimea fiecăreia dintre brațele laterale măsoară 0,015 m, iar a brațului inferior 0,026 m; brațul superior este rupt din vechime. Capetele brațelor, rotunjite, au

¹⁰ *Ibidem*, p. 239, pl. 101. Tot un *ampullum* trebuie să fi fost și vasul de lut găsit la Voivoda lângă Sumen (R. P. Bulgaria) publicat de Ștefan Damianov, în *Godišnik na Muzeite ot severna Bălgaria*, II, Varna, 1976, p. 24 (text) și pl. VI. 7.

¹¹ Vezi, *supra*, nota 8. Un alt vas de plumb, descoperit la Tîrnovo (vezi Atanas Pisarev, în *Arheologija*, 1, 1976, Sofia, p. 45—50) a fost datat în sec. XI—XII. Este probabil că și acesta să fie tot de prin sec. VI.

¹² Dan Gh. Teodor, *Romanitatea carpato-danubiană și Bizanțul în veacurile VI—XI e.n.*, Iași, 1981, p. 113, fig. 25, 9.

cite un orificiu în centru. Datorită acestei particularități se poate spune că piesa de la Păcuiul lui Soare se înscrie în seria crucilor de tip gemmée¹³.

Asemenea cruci, realizate însă prin scrijelare, se întîlnesc pe pereții de cretă de la Basarabi (Murfatlar), jud. Constanța¹⁴, într-un context arheologic din a doua jumătate a veacului al X-lea¹⁵ și pe pereții exteriori ai bisericii de la Ravna (R. P. Bulgaria)¹⁶, datînd din a doua jumătate a sec. IX — prima jumătate a sec. X. Asemenea cruci sînt scrijelate și în pasta arsă a unor amfore din sec. XI de la Păcuiul lui Soare (fig. 1/5).

Cruciulița pe care o prezentăm este înzestrată pe brațul inferior cu o ancoră.

Se susține că ancora, ca simbol creștin, dispare încă din antichitatea tîrzie¹⁷. Însă în lumina descoperirii de la Păcuiul lui Soare această afirmație trebuie atenuată. De altfel, în așezarea mai sus amintită s-a găsit și un pandantiv de plumb din secolul al XI-lea, avînd pe una din fețe o cruciuliță, iar în spațiile dintre brațele ei cite o ancoră¹⁸.

Cruciulița cu ancoră de la Păcuiul lui Soare se păstrează în Muzeul de istorie din Călărași.

4. Semn scrijilat pe o piatră sub forma unei haste cu capetele trifurcate; la mijloc el e prevăzut cu un X, care, împreună cu hasta formează, evident, un *chrismon* (fig. 3/1).

Semnul este, fără îndoială, creștin. Dovada o găsim în faptul că el însoțește perechea de cizme¹⁹, care apare ca „marcă de olar“ pe fundul citorva oale ceramice de la Dinogetia — Garvăn. Or, aceste „cisme“ aveau o semnificație creștină, legată, după opinia noastră, de spălarea picioarelor apostolilor de către Iisus Christos²⁰. Semnul de la Păcuiul lui Soare datează din sec. X. Piatra cu semnul respectiv se păstrează în depozitele de materiale arheologice de la Păcuiul lui Soare.

5. Pe o altă piatră de la Păcuiul lui Soare este gravată o cruce cu capetele trifurcate. Înălțimea crucii măsoară 0,149 m, iar lățimea 0,125 m. Unul dintre brațe este ceva mai scurt (fig. 3/2). Datează din sec. X. A fost săpată pe o piatră de constructorii cetății.

¹³ Acest gen de cruce este cunoscut încă din sec. IV—VI (vezi DA CL, plomb, 1215, fig. 10372/1 și 10400/5).

¹⁴ Inf. Virgil Bilciurescu.

¹⁵ Vezi, *infra*, nota 31.

¹⁶ Inf. Kazimir Popconstantinov — Sumen (R. P. Bulgaria).

¹⁷ I. Rămureanu, în Studii teologice, seria II, anul XIII, nr. 9—10, 1971, p. 606.

¹⁸ Silvia Baraschi, RESEE, XVI, 1978, 1, p. 159—161.

¹⁹ Maria Comșa, în *Dinogetia*, I, 1967, p. 211, fig. 135, 40—41. Capătul inferior al hastei din fig. 135, 41, pare a fi bifurcat; dacă nu este o eroare de estampaș, atunci avem tot dreptul să ne gîndim la un defect al ștampilei de imprimare. La p. 125, Maria Comșa socotește, în chip greșit, că semnul respectiv ar fi o combinație de „litere runice“.

²⁰ Petre Diaconu, în *Dacia*, N.S., XIX, 1975, p. 267—268. În acest articol socoteam, pe nedrept, că toate aceste semne reprezintă picioare.

Această cruce își găsește analogii la Celei (Sucidava) jud. Olt, unde se întâlnește zgîriată pe o cărămidă din sec. VI²¹. Nu este exclus însă ca și crucea de la Celei să fi fost incizată tot prin sec. X. Dealtminteri, în imediata apropiere a cetății romane târzii de la Celei s-au găsit resturi de viețuire din epoca feudală timpurie²². Alte asemenea cruci se întâlnesc la Basarabi (jud. Constanța)²³ și Pliska (R. P. Bulgaria)²⁴.

6. Pe umerii unei amfore piriforme de la Păcuiul lui Soare datînd din sec. XI, se păstrează urmele unei stampile circulare. În cîmpul cercului se distinge inscripția, în poziție retrogradă, Z O H. Din pricina rupturii, din litera H se păstrează numai hasta din stînga. Litera ω este înlocuită cu O, fenomen frecvent întilnit încă din epoca bizantină timpurie²⁵. Sub O se observă o parte din litera θ (sau ε inversat) (fig. 1/3). Piesa se păstrează la Institutul de arheologie din București.

DEALUL DERVENT, satul CANLIA — jud. CONSTANȚA

7. Cruce relicvar (tip Malta), din foaie de aramă aurită (fig. 2). Nici unul din brațe nu se păstrează în întregime. Capetele par a fi fost alungite. Brațele sînt mărginite de un chenar. În cîmpul determinat de chenar au fost plasate cerculețe făcute din sîrmă de aramă, foarte subțire. În centrul crucii și la capetele brațelor se disting bine lăcașele pentru pietrele prețioase (sau semiprețioase). Ornamentul de pe partea cealaltă a crucii se compune, de asemenea, din cerculețe din sîrmă subțire de aramă.

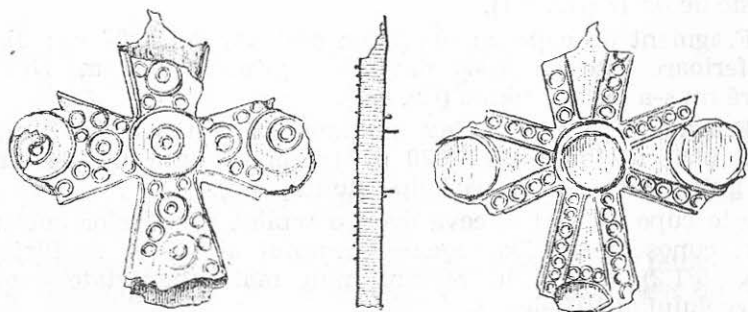


Fig. 2. Cruciuiliță-relicvar de la Dervent.

Diametrul cerculețelor se înscrie în trei mărimi. Cele mai mari au în cîmpul lor alte două cerculețe, iar cele de mărime mijlocie, un singur cerculeț. Dimensiunile păstrate ale crucii sînt: 0,059/0,026 m. Grosimea: 4—5 mm. Cruciuilița datează de la sfîrșitul secolului X sau în-

²¹ I. Barnea, *op. cit.*, p. 264 (text) și p. 265, pl. 114, 2.

²² D. Tudor, în SCIV, I, 1950, 2, p. 139—141.

²³ Inf. Virgil Bilciurescu.

²⁴ D. Krandžalov, în Sbornik Prace Historickych, IV, 1963, p. 121, fig. 44 (Cf. Albumul Aboba-Pliska, pl. XLIX, 216).

²⁵ Vezi, *infra*, nota 47.

ceputul celui următor, dar nu mai târziu decât anul 1036, când aşezarea de la Dervent este distrusă de pecenegi ²⁶.

O piesă asemănătoare oarecum, dar distrusă în mare parte, s-a găsit la Păcuiul lui Soare ²⁷, vizavi de dealul Dervent, şi una — mai bine păstrată, la Dinogetia-Garvăn ²⁸. O altă piesă, păstrată parţial, s-a găsit întâmplător pe malul bălţii Cioroiu com. Ciobanu, jud. Constanţa ²⁹. Una, întregă, provine de la Ciobanu (jud. Constanţa) ³⁰.

BASARABI (fost MURFATLAR) — jud. CONSTANŢA

8. În cuprinsul carierei de cretă de unde s-au exploatat blocuri paralelipipedice spre a fi folosite în zidul valului de piatră din Dobrogea ³¹, a fiinţat în a doua jumătate a secolului X un aşezământ mănăstiresc cu mai multe bisericuţe, capele, chilii, coridoare ³² etc.

Cu ocazia cercetărilor arheologice, aici au fost descoperite câteva cupe bitronconice, un fel de *cantharoi*, din cretă, toate sparte din vechime. Suportul unora dintre cupe era scobit spre interior; partea inferioară, când nu era scobită, avea înfăţişarea unui mîner de formă bitronconică. În locul de îmbinare a celor două trunchiuri de con unele cupe erau prevăzute cu guler inelar. Toate piesele sînt obţinute prin cioplire.

În cele ce urmează vom înfăţişa doar trei exemplare: 1. Fragment de cupă păstrat pe o înălţime de 0,078 m; diametrul maxim al părţii superioare este de 0,07 m, iar al părţii inferioare de 0,087 m; diam. gîtului este de 0,047 (fig. 4/1).

2. Fragment de cupă cu înălţimea păstrată de 0,087 m; diametrul părţii inferioare este de 0,086 m; diam. gîtului 0,052 m. Din partea superioară nu s-a păstrat nimic (fig. 4/2).

3. Fragment de cupă avînd înălţimea păstrată de 0,073 m. Diam. maxim al piciorului este de 0,079 m. Diametrul gîtului 0,044 m. Pare a fi avut guler. Partea superioară lipseşte (fig. 4/3).

Aceste cupe nu sînt altceva decât o replică a potirelor eucharistice, de calcar, cunoscute în Dobrogea ³³ secolului al VI-lea la Pirjoaia, de pildă (fig. 5/1.2), dar şi în regiuni mult mai îndepărtate cum ar fi Irlanda secolului al VIII-lea ³⁴.

²⁶ Petre Diaconu, *Les Petchénègues au Bas Danube*, Bucureşti, 1970, p. 48.

²⁷ Petre Diaconu, în *Păcuiul lui Soare*, II, Bucureşti, 1977, fig. 99, 16 şi p. 129. La Păcuiul lui Soare s-a mai găsit un exemplar nepublicat încă.

²⁸ I. Barnea, *Artă creştină în România*, II, 1981, p. 141, pl. 56/4.

²⁹ *Ibidem*.

³⁰ Inf. Emilian Popescu.

³¹ Despre datarea valului de piatră din Dobrogea, vezi Petre Diaconu, în *Dacia*, N.S., VI, 1962, p. 319—322.

³² În privinţa descrierii bisericuţelor şi capelelor de la Basarabi, vezi I. Barnea, *Artă creştină în România*, I, p. 46—91.

³³ V. Culică, în *Pontice*, 2, Constanţa, 1969, p. 368—370; Idem, în *BOR*, XCIV, 1976, nr. 7—8 (extras) p. 8, fig. 4, şi text, p. 7.

³⁴ V. Culică, în *Pontice*, 2, p. 369.

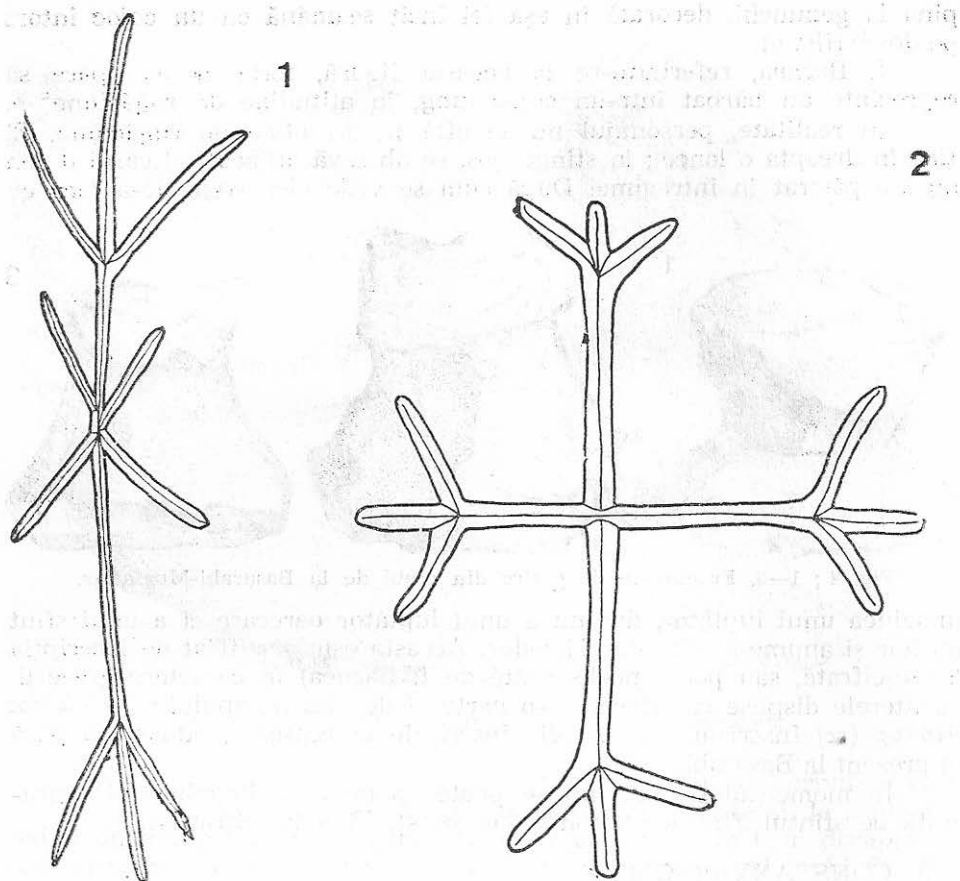


Fig. 3 ; 1—2. Semne cruciforme săpate pe pietre, de la Păcuiul lui Soare.

Firește, potirele de la Basarabi fiind din cretă, nu puteau fi folosite în practica eucharistiei. Ele aveau funcție de simbol, legat de fenomenul transformării *calix*-ului laic în potir eucharistic. Oricum ar fi, piesele de la Basarabi reflectă, odată în plus, fenomenul continuității în Dobrogea a unora dintre fenomenele de cultură materială și spirituală.

9. În partea inferioară „a stilpului din stînga intrării principale dintre naos și altar în bisericuța nr. 4” de la Basarabi, este gravată silueta unui ins văzut din față. Înălțimea desenului, obținut prin scrijelare în peretele de cretă, este de 0,26 m, iar lățimea de 0,13 m. Maniera de redare a figurii este stîngace, de unde și disproporția diferitelor componente ale corpului, inegalitatea ductului liniilor, plasarea în aceeași direcție — spre dreapta — a picioarelor. Desenul este dăunat din vechime, încît ochii, nasul și gura nu se mai disting. Personajul are barbă, iar în jurul capului un nimb, desenat nedibaci ; poartă o mantie

pină la genunchi, decorată în așa fel încît seamănă cu un cojoc întors pe dos³⁵ (fig. 6).

I. Barnea, referindu-se la această figură, scrie că ea „pare să reprezinte un bărbat într-un cojoc lung, în atitudine de rugăciune“³⁶.

În realitate, personajul nu se află în atitudine de rugăciune. El ține în dreapta o lance; în stînga, jos, se observă un scut, al cărui desen nu s-a păstrat în întregime. După cum se vede aici avem de-a face cu

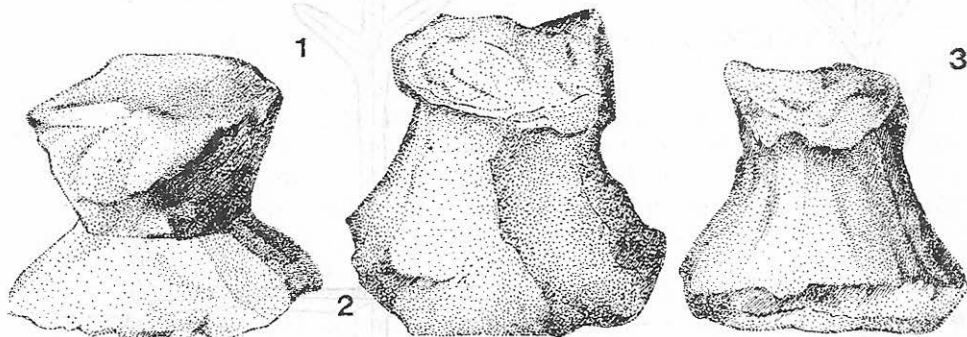


Fig. 4; 1—3. Fragmente de potire din cretă de la Basarabi-Murfatlar.

imaginea unui luptător, dar nu a unui luptător oarecare ci a unui sfînt militar și anume a sfîntului Theodor. Aceasta este certificat de inscripția (nedescifrată, sau poate neobservată de I. Barnea) în caractere grecești, cu literele dispuse cruciform de-o parte și de alta a capului: $\Theta\epsilon\acute{o}\delta\omicron\rho$ (ος). Inscrisul este a treia inscripție grecească³⁷, cunoscută pînă în prezent la Basarabi.

În momentul de față nu se poate spune dacă imaginea îl reprezintă pe sfîntul Theodor Tiron³⁸ sau pe sf. Theodor Stratilat.

CONSTANȚA (TOMIS).

10. Cu peste un veac în urmă, la Constanța s-a descoperit o gemă de cornalină (fig. 1/6) împreună cu alte gеме datînd din sec. II—III e.n.³⁹. Acum piesa, despre care este vorba, se păstrează la British Museum din Londra.

³⁵ I. Barnea, *Arta creștină*, II, p. 66.

³⁶ *Ibidem*. I. Barnea a dat și altor reprezentări de la Murfatlar interpretări neadeccvate (vezi Petre Diaconu, în *Pontica*, XIV, p. 37). Deasemeni, fig. 20, din *Arta Creștină* I, p. 80, nu redă nașterea lui Iisus, cum socoate autorul, ci Invierea lui Lazăr; vezi și Carlo Carletti în *Revista di arheologia cristiana*, XLVII, 1971, 1—2, p. 104, fig. 3.

³⁷ Prima inscripție grecească a fost remarcată de N. A. Oikonomides, în *RESEE*, III, 1965, 1—2, p. 65, nota 28, iar o a doua de I. Barnea, care a publicat-o ultima dată în *Arta creștină* II, pl. 22, 1.

³⁸ In *SCIVA*, 34, 1983, 3, p. 292, nota 12, opinam că este vorba de sf. Theodor Tiron.

³⁹ Vezi bibliografia la Em. Popescu, *op.cit.*, p. 90. La aceasta se adaugă P. Maser, în *Revista de arheologia cristiana*, LII, 1976, 3—4, p. 266—268 și I. Barnea, *Arta creștină* I, p. 92 și pl. 28, 1.

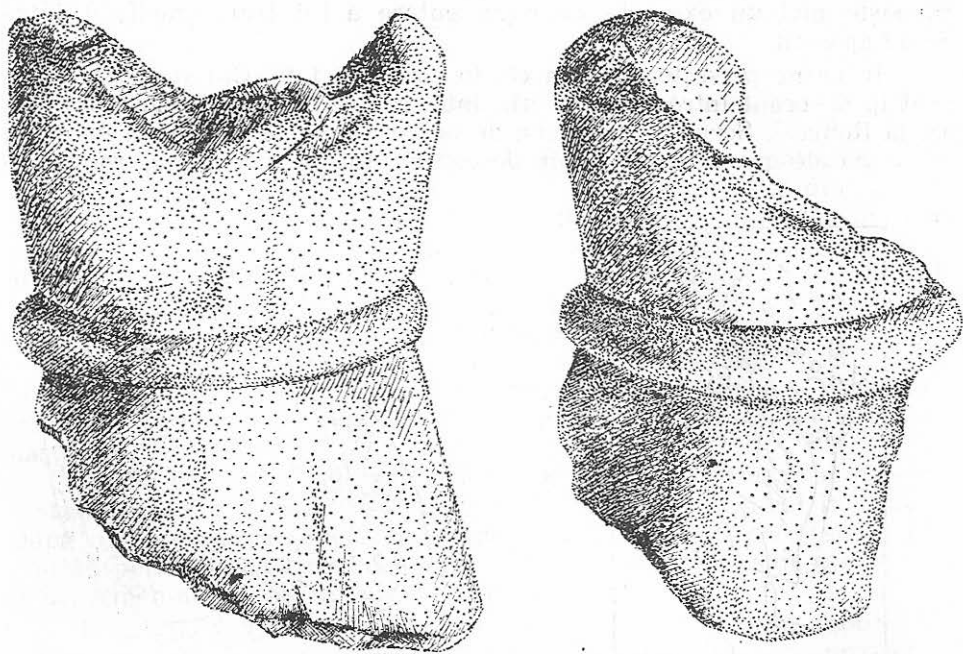


Fig. 5. Fragmente de potire de piatră de la Pîrjoaia.

Pe fața gemii este gravat Iisus Christos, gol, cu privirea spre dreapta și brațele întinse lateral. La picioare, de o parte și de alta, sînt redată în mărime redusă figurile celor 12 apostoli, cîte 6 în dreapta și, respectiv, în stînga lui Iisus. Din cauza unei spărturi mai vechi figurile a trei apostoli din stînga lui Iisus au dispărut. Sub picioarele apostolilor și ale lui Iisus este gravată o linie orizontală. O altă linie, paralelă cu aceasta, avînd capetele mărginite de cîte o hastă scurtă, este plasată deasupra brațelor lui Christos.

În cîmpul superior al gemii sînt săpate literele IXΘYC, în poziție inversă, ceea ce i-a făcut pe unii cercetători să socoată că inelul pe care a fost montată gema a servit drept sigiliu. Litera I a dispărut probabil datorită aceleiași spărturi care a dus la distrugerea și figurilor a trei apostoli din stînga lui Iisus. În timp ce unii datează gema din sec. II—III, alții o plasează în sec. IV—V⁴⁰.

În general, se consideră că gema de la Constanța îl reprezintă pe Iisus Christos răstignit. Noi credem că ea n-are nici o legătură cu răstignirea lui Christos⁴¹. Dealtminteri, în iconografia creștină nu se

⁴⁰ Vezi, *supra*, nota 39.

⁴¹ Este posibil ca cei care au interpretat scena drept răstignirea lui Christos să fi fost incitați la această interpretare de existența barei orizontale de deasupra mîntuitorului.

cunoaște nici un exemplu de reprezentare a lui Iisus crucificat între cei 12 apostoli.

În ce ne privește, opinăm că, în cazul de față, Christos este redat în chip de orant între apostolii săi, întocmai ca pe o altă gemă păstrată azi la Roma⁴². Scena de pe gema de la Constanța se aseamănă oarecum cu scena de pe celebrul opaiț descoperit tot la Constanța, reprezen-



Fig. 6. Figura Sf. Theodor de la Basarabi-Murfatlar.



Fig. 7. Fragment de capac de lut de la Dinogetia-Garvân.

tindu-l pe Iisus, îmbrăcat, cu brațele întinse, în mijlocul busturilor celor 12 apostoli⁴³.

Întrucât Iisus este reprezentat fără îmbrăcăminte, gema de la Tomis nu poate fi mai nouă decât sec. III.

GARVÂN (DINOGETIA) JUD. TULCEA

11. Un interes deosebit îl prezintă un capac de lut pentru amforă, din secolul al IV-lea, publicat de I. Barnea de mai multe ori⁴⁴.

În centru, pe fața exterioară, se păstrează un buton pentru apucat cu mâna. Aceeași față a fost ornată cu două „ramuri de brad“ dispuse în diagonală. Din cauza unei rupturi, cea mai mare parte a capacului a dispărut; azi se mai păstrează doar o mică porțiune pe care se distinge o singură „ramură de brad“. Pe această ramură de brad „cade“ perpendicular o cruce. În spațiile libere din dreapta crucii se disting câteva

⁴² P. Maser, *op. cit.*, p. 268, fig. 4.

⁴³ Cf. Emilian Popescu, *op. cit.*, p. 90—92. Vezi și I. Barnea, *op. cit.*, p. 93, pl. 28/2.

⁴⁴ I. Barnea, în *Dacia*, N.S., IX, 1965, p. 412, fig. 2, 3; idem, *Les monuments paléochrétiens de Roumanie*, Vatican, 1977, p. 99, fig. 30/d; idem, *Arta creștină I*, p. 198 (text) și pl. 36, 1.

litere. Alte litere dispuse în două rânduri se păstrează pe marginea intactă a capacului. Decorul, crucea și literele sînt realizate prin reliefare (fig. 7).

I. Barnea, publicînd acest capac, a prezentat un desen în parte greșit și o fotografie cu literele retușate inadecvat, ceea ce a dus la o citire necorectă a inscripției⁴⁵.

Făcînd abstracție de erorile din desen și de retușul fotografiei noi dăm următoarea lectură inscripției de pe capac: în spațiile din dreapta crucii apare de două ori cuvîntul $\theta\acute{\epsilon}(o\varsigma)$ în poziție retrogradă; pe marginea capacului se citește de la dreapta la stînga ($\acute{\eta}$) $\acute{\alpha}\gamma\iota\alpha$ $\mu\alpha\rho[\iota\alpha]$ și nu $\theta\acute{\epsilon}(o\varsigma)$ $\mu\alpha\rho\iota\alpha$, cum presupune I. Barnea⁴⁶. Sub această inscripție este scris, tot în poziție retrogradă $\varphi o\varsigma$ (în loc de $\varphi \acute{\omega}\varsigma$),⁴⁷. Literele II și I din desenul lui I. Barnea nu există în realitate.

Motivul Fecioarei Maria este documentat pe teritoriul țării noastre încă din secolele V—VI. În privința aceasta trebuie amintite numeroase inscripții de pe umerii amforelor exprimate prin literele XΓM (Maria naște pe Christos).

Vasile Pârvan susține că în sudul Dobrogei s-a găsit chiar o reprezentare, databilă în sec. VI—VII, a Mariei cu Iisus pruncul în brațe⁴⁸. După opinia noastră relieful în cauză nu are de-a face cu scena reprezentînd pe Maria cu Iisus în brațe. Pe piatra respectivă sînt redată două figuri feminine, fiecare cu cite un prunc în brațe.

Inscripția $\acute{\eta}$ $\acute{\alpha}\gamma\iota\alpha$ $\mu\alpha\rho\iota\alpha$ este importantă fie și numai motivul că sîntem în fața celui mai vechi document creștin din țara noastră în care numele Maria este însoțit de apelativul sfînt⁴⁹.

ALTCHRISTLICHE DOKUMENTE IN DER DOBRUDSCHA

Zusammenfassung

PETRE DIACONU

In dieser Arbeit veröffentlicht der Verfasser ein paar altchristliche Gegenstände, die chronologisch zwischen das 3. und 11. Jahrhundert eingereiht sind. Es handelt sich um Kreuze, ein *ampulla*-Gefäßchen, Amphorenstempel, eine Darstellung des Sankt Theodor und ein paar Inschriften.

⁴⁵ Vezi, *supra*, nota 44.

⁴⁶ I. Barnea, *Artă creștină I*, p. 108.

⁴⁷ Pentru folosirea lui θ în loc de ω vezi Em. Popescu, *op. cit.*, p. 426, XV.

⁴⁸ Vasile Pârvan, în B.S.H., XI, București, 1924, p. 1—11. M. Sîmpetru, SCIV, 22, 1971, 2, p. 222, crede că vestigiile de la Chicseaia din (deci și relieful despre care-i vorba) datează din sec. VI.

⁴⁹ Petre Diaconu, în Pontica, XIV, Constanța, 1981, p. 374.

Weiterhin äussert der Verfasser die Meinung, dass die wohlbekannte Gemme von Tomis, die sich zur Zeit im British Museum befindet, die Kreuzigung Jesus' darstellt und dass sie aus dem 3. Jh. stammt.

Liste der Abbildungen

Abb. 1; 1. Inschrift auf einer Amphore von Adamclisi; 2. Miniaturalgefäss von Pırjoaia; 3. Stempel auf einer Amphore von Păcuiul lui Soare; 4. Kleines Bronzekreuz von Păcuiul lui Soare; 5. Kleines, auf eine Amphore von Păcuiul lui Soare geritztes Kreuz; 6. Gemme von Tomis.

Abb. 2. Reliquarium-Kreuz von Dervent.

Abb. 3. In Stein gemeisselte kreuzförmige Zeichen von Păcuiul lui Soare.

Abb. 4; 1—3. Fragmente von Kelchen aus Kreide von Basarabi-Murfatlar.

Abb. 5. Fragmente von Steinkelchen von Pırjoaia.

Abb. 6. Darstellung des Sankt Theodor von Basarabi-Murfatlar.

Abb. 7. Fragment von einem Deckel aus Ton von Dinogeția-Garvăn.