

DEPOZITE DE UNELTE, ARME ȘI PODOABE DE BRONZ DIN DOBROGEA

În anii 1959—1962, s-au făcut descoperiri de mare însemnătate privind o perioadă puțin cunoscută din istoria Dobrogei, sfârșitul epocii bronzului și începutul epocii fierului, perioadă în care a avut loc maxima înflorire a metalurgiei bronzului, după cum o dovedesc numeroasele depozite descoperite în țara noastră.

Multă vreme singurele vestigii pentru cunoașterea vieții omenești pe teritoriul Dobrogei în epoca bronzului rămăneau numai descoperirile făcute mai de mult la Baia-Hamangia ¹ și la Medgidia ². De asemenea, trebuie amintite câteva descoperiri izolate despre care se vorbește în rapoartele asupra unor periegeze făcute pe teritoriul Dobrogei și care sînt atribuite epocii bronzului ³. Depozitele de care ne ocupăm ⁴, au fost descoperite după cum urmează: în 1959 depozitul de unelte și arme de la Techirghiol, în 1960 depozitul de unelte nr. 1 de la Sîmbăta Nouă și cel de brățări și aplice de la Pădureni (fost Nastradin), în 1961 depozitul de unelte nr. 2 de la Sîmbăta Nouă, iar în 1962 cel de la Nicolae Bălcescu și cel de la Gura Dobrogei. La acestea se mai adaugă depozitul descoperit la Constanța în anul 1966, recent publicat ⁵. Amintim că au mai fost descoperite izolat, în mod întîmplător, alte câteva obiecte de bronz: două seceri, una la Nazarcea ⁶ și alta la Dăeni ⁷, precum și un celt la Șabangia ⁸.

Pentru a putea încadra în timp descoperirile de bronzuri din Dobrogea, am folosit cronologia lui Müller-Karpe ⁹, după care, în cadrul perioadei respective, se succed următoarele faze: Bronz D = sec. XIII î.e.n., Hallstatt

¹ V. Pârvan, *La „statue-menhir“ de Hamangia*, în *Dacia*, II, 1925, p. 422.

² I. Nestor *Dépôt de bronzes de Medgidia*, în *Dacia*, V—VI, 1935—36, p. 175.

³ E. Comșa, *Contribuții la harta arheologică a Dobrogei de nord-vest*, în *SCIV*, IV, 1953; 3—4, p. 751, nr. 10.

⁴ În *SCIV*, XVI, 1965, p. 17 ș. urm., am publicat o primă comunicare despre aceste depozite, aflate în Muzeul de arheologie din Constanța.

⁵ M. Irimia, *Un depozit de bronzuri la Constanța*, în *Pontice*, I, 1968, p. 89—105.

⁶ A. Aricescu, *Depozitele de bronzuri din Dobrogea*, în *SCIV*, XVI, 1965, 1, p. 27, fig. 6/1.

⁷ *Ibidem*, p. 27, fig. 6/2.

⁸ *Ibidem*, p. 27, fig. 2. Celtul se află în Muzeul din Tulcea.

⁹ H. Müller-Karpe, *Beiträge zur Chronologie der Urnenfelderzeit nördlich und südlich der Alpen*, Berlin, 1959, p. 144—288; W. A. von Brunn, în *Prähistorische Zeitschrift*, XXXVIII,

A 1 = sec. XII î.e.n., Hallstatt A 2 = sec. XI î.e.n., Hallstatt B 1 = sec. X î.e.n., Hallstatt B 2 = sec. IX î.e.n., Hallstatt B 3 = sec. VIII î.e.n., Hallstatt C = sec. VII î.e.n. Folosind acest sistem cronologic, s-ar putea spune că utilizăm o schemă statică, dar considerăm necesar să fixăm pe baza analogiilor o datare cât mai exactă a depozitelor de bronzuri din Dobrogea, chiar dacă în viitor se vor face unele interpretări în legătură cu timpul scurs pentru pătrunderea unor tipuri pînă în ținuturile noastre.

I. *Depozitul de la Nicolae Bălcescu (jud. Constanța)*. Se compune din 18 piese: 9 celturi, 7 seceri, 2 fragmente de seceri. Greutatea totală = 2,458 kg. Cuprinde trei categorii de obiecte:

Seceri. Nr. inv. 2692—2700. Fig. 1/1, 2; 2/1, 2, 4, 5; 3/1—3. Mai arcuite sau mai deschise, ele sînt asemănătoare cu numeroasele seceri din depozitul de la Drajna de Jos, așa numite „à patte”¹⁰.

Opt celturi. Nr. inv. 2684—2691. Fig. 1/4—6; 2/3; 3/4—7. Toate aparțin aceluiași tip, dar au fost turnate în tipare diferite. Sînt drepte, fără toartă, cu tășul puțin mai lat decît corpul celtului. Se aseamănă cu celturi descoperite la Drajna de Jos¹¹ și la Rîșești¹² (care au însă toartă), dar mai ales cu cele de la Oinac¹³ și de la Gorsko-Kossovo (R. P. Bulgaria)¹⁴.

Un celt. Nr. inv. 2683. Fig. 1/3. Deosebit de celelalte, este de un tip rar. Ornamentul format din linii paralele arcuite, are unele asemănări cu cel al unor celturi descoperite în bazinul Niprului¹⁵, de care se apropie și prin decorul cu linii verticale, situat sub marginea îngroșată a gurii.

Pe baza analogiilor existente, depozitul de unelte de la N. Bălcescu, care este cel mai vechi dintre depozitele de bronzuri descoperite pînă acum în Dobrogea, se încadrează în faza Bronz D. El dovedește că în această vreme exista o unitate între produsele locuitorilor din Muntenia, din Dobrogea, din nordul R. P. Bulgaria și chiar din Moldova, unde influențele răsăritene, prezente și în depozitul de la N. Bălcescu, erau mai puternice (de exemplu, seceră de la Rîșești). Pînă la noi descoperiri, am putea presupune că influența metalurgiei bronzului transilvănean nu se făcuse încă direct simțită aici. Obiectele ce alcătuiesc depozitul, fac parte din produsele specifice spațiului extracarpatic.

1960, p. 328 ș. urm.; M. Petrescu-Dîmbovița, *Date noi relativ la descoperirile de obiecte de bronz de la sfîrșitul epocii bronzului și începutul Hallstattului în Moldova*, în *Arheologia Moldovei*, II—III, 1964, p. 265; M. Rusu, *Die Verbreitung der Bronzehorde in Transilvanien vom Ende der Bronzezeit bis in die mittlere Hallstattzeit*, în *Dacia N. S.*, VII, 1963, p. 179. În această lucrare sînt tratate principalele grupe de depozite transilvănene: Uriu-Domănești = B.D., Cincu-Suseni-Uioara-Șpălnaca = H.A.1, Turia-Jupalnic = H. A.2, Moigrad-Tăuteu = H. B 1, Fizeșul Gherlei-Sîngeorgiu de Pădure = H.B 2, Șomartin-Vetiș = H.B. 3, Bîlvănești-Vinț = H.C.

¹⁰ I. Andrieșescu, *Nouvelles contributions sur l'âge de bronze en Roumanie. Le dépôt de bronzes de Drajna de Jos, în Dacia*, II, 1925, pl. V 1—3, 6—31, pl. VI 1—38.

¹¹ *Ibidem*, pl. III 8.

¹² C. D. Vasiliu, *Movila Răbții*, București, 1933, p. 107, fig. 16 a—d, p. 108, fig. 17 a—d, p. 110, fig. 18 a, d; M. Petrescu-Dîmbovița, *Contribuții la problema sfîrșitului epocii bronzului și începutul epocii fierului în Moldova*, în *SCIV*, IV, 1953, 3—4, p. 462, fig. 10/1—4.

¹³ Silvia Marinescu-Bilcu, *Клад бронзовых изделий в Ойнаке*, în *Dacia*, N. S., VII, 1963, p. 517 și urm.

¹⁴ Max Ebert, *Reallexikon der Vorgeschichte*, II, Berlin, 1935, art. *Bulgarien*, Taf. 104 d.e.

¹⁵ A. M. Tallgren, *La Pontide Préscythique après l'introduction des métaux*, *ESA*, II, Helsinki, 1926, p. 181, fig. 4; A. I. Terenojkin, *Предскифский период на Днепровском правобережье*, Kiev, 1961, p. 122, fig. 84/7, 8 și p. 125, fig. 85/3, 8.

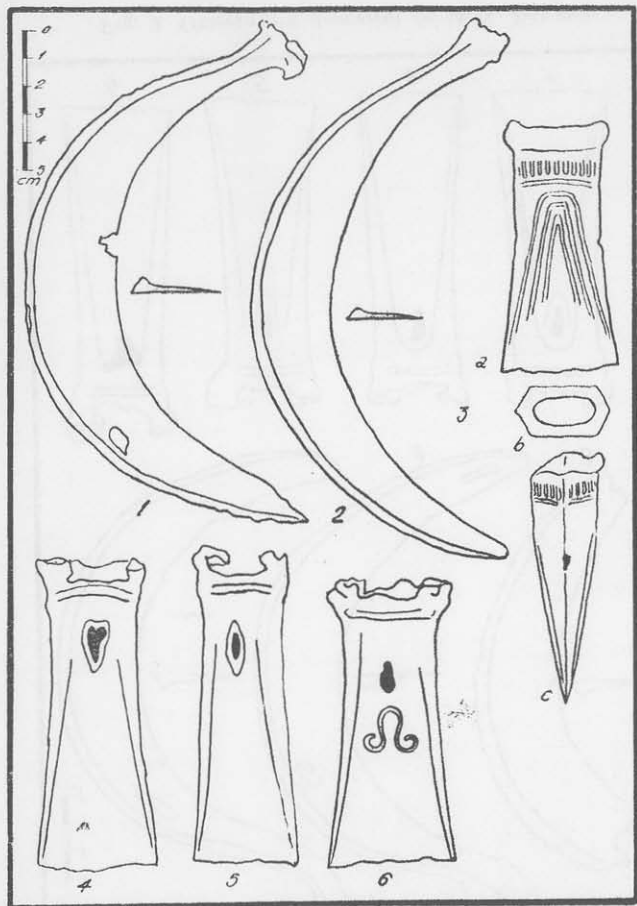


Fig. 1. Obiecte din depozitul de la N. Bălcescu.

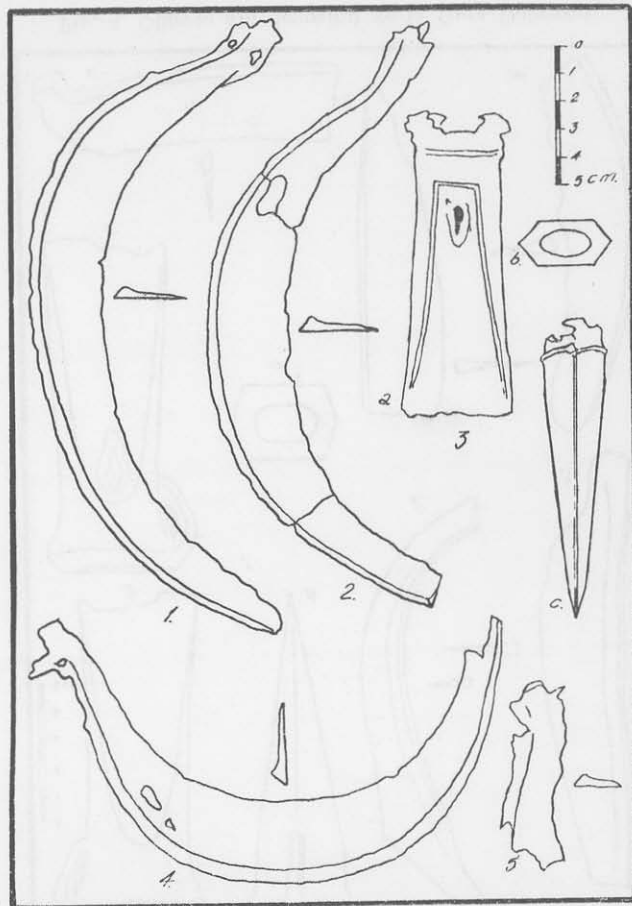


Fig. 2. Obiecte din depozitul de la N. Bălcescu.

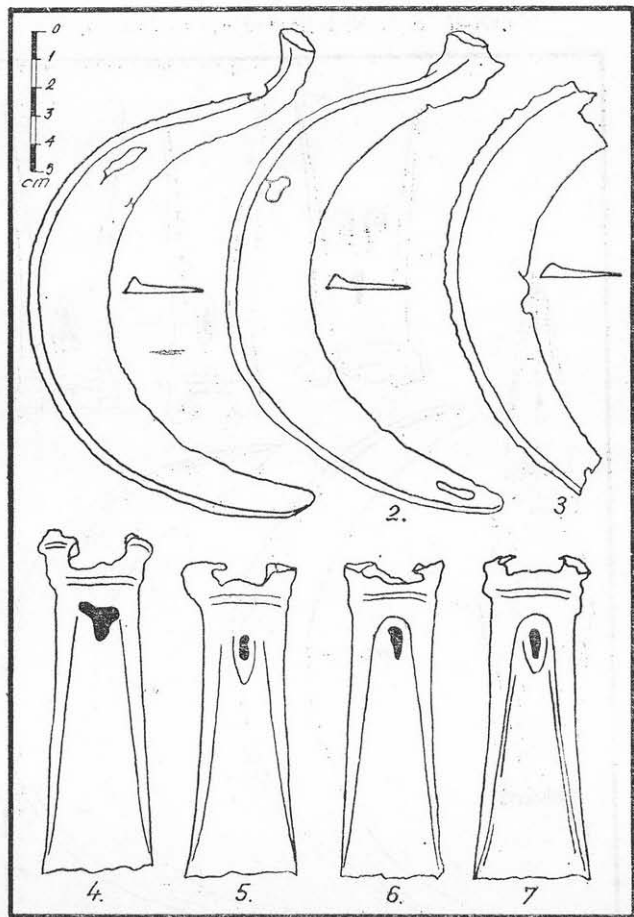


Fig. 3. Obiecte din depozitul de la N. Bălcescu.

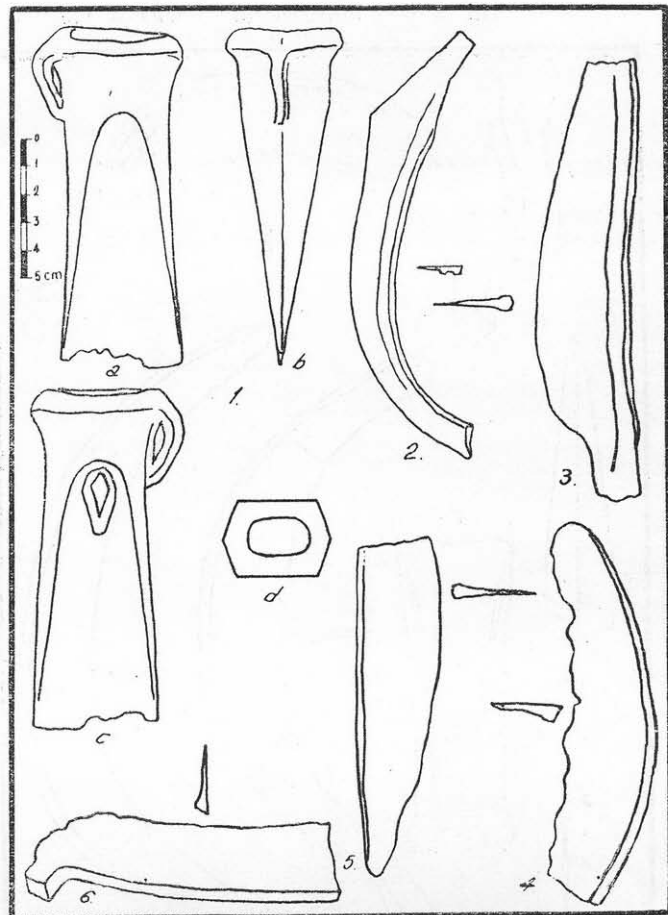


Fig. 4. Obiecte din depozitul de la Gura Dobrogei.

II. *Depozitul de la Gura Dobrogei (jud. Constanța)*. Se compune din 24 obiecte: 1 celt, 10 seceri, 8 fragmente de seceri, 3 cuțite, 1 brici, 1 turtă mică. Greutatea totală = 2,520 kg.

Celtul. Nr. inv. 2724. Fig. 4/1. Apartține unui tip de asemenea caracteristic spațiului extracarpatic. Analogie perfectă găsim însă în bazinul Niprului, unde acest tip este destul de răspândit¹⁶. Este apropiat și de celturile de la Rîșești¹⁷.

Secerile și fragmentele de seceri sînt deosebit de interesante, deoarece putem surprinde evoluția lor tipologică. Astfel, constatăm existența unei serii de seceri (nr. inv. 2702—2704, 2706, 2710, 2711, 2715; fig. 4/6; 5/1, 2, 4; 7/1; 8/1, 2) care par să fie o continuare a celor din depozitul de la N. Bălcescu, adică a secerilor numite „à patte“. Altă categorie o formează secerile a căror terminație, incomplet finisată, este un buton, care ar părea să reprezinte evoluția directă a cozii nediferențiate a așa numitelor seceri „à patte“ (nr. inv. 2707, 2709, 2713; fig. 6/1,4; 7/2). Constatăm așa dar dezvoltarea secerilor numite „à patte“ în seceri cu buton. Ultima grupă (nr. inv. 2708, 2712, 2714; fig. 5/3; 6/2, 3) este formată din seceri cu buton, de tip destul de puțin cunoscut pînă acum, care a apărut sporadic și în Transilvania¹⁸. În fața acestei situații, s-ar putea presupune că tipurile de seceri din depozitul de la Gura Dobrogei ar fi specific locale și că în vremea respectivă (Bronz D — Hallstatt A 1) era posibil ca unele forme de aici să se răs-pîndească destul de departe.

Cuțitele. Două dintre ele, de dimensiuni mai mici (nr. inv. 2721, 2722; fig. 4/3, 5), pot fi puse alături de unele exemplare găsite în Transilvania, la Uioara¹⁹ și Spălnaca²⁰. Cel de al treilea (nr. inv. 2701; fig. 7/3), mult mai mare, este de un tip necunoscut pentru țara noastră și nu am găsit analogii nici în regiuni mai mult sau mai puțin apropiate. Poate că este vorba de un produs specific local sau de influențe venite mai de departe.

Briciul. Nr. inv. 2705. Fig. 4/2. Deși în țara noastră s-au făcut puține descoperiri de acest fel, poate fi pus alături cu unul din fragmentele de la Uioara²¹.

Turta (nr. inv. 2723; fig. 8/4) este de dimensiuni mici.

Depozitul de la Gura Dobrogei ridică probleme deosebite. În primul rînd trebuie subliniată posibilitatea pe care ne-o oferă de a observa trecerea de la secerile numite „à patte“, la secerile cu buton. Remarcăm apariția în acest depozit a unor unelte rareori întîlnite în alte depozite (briciul, cuțitele), fapt care ne îndeamnă să ne gîndim la ipoteza unei producții locale. Existența turtei ne întărește această presupunere. Depozitul de la Gura Dobrogei, cu toată existența citorva analogii cu materiale din Transilvania, este și el specific spațiului extracarpatic. Celtul și secerile confirmă din plin acest lucru. Ar putea fi vorba, poate, de o influență inversă decît ne-am

¹⁶ A. M. Tallgren, *op. cit.*, p. 147, fig. 82/2 și chiar 3.

¹⁷ M. Petrescu-Dîmbovița, *op. cit.*, fig. 10/1—4.

¹⁸ I. Hampel, *A Bronzkor emlékei maghiarhonban*, I, pl. CVIII 34 la Lázárpaták, și II, pl. CXLVII la Spălnaca.

¹⁹ În Muzeul arheologic Cluj, inv. III 5265 și III 4296 (informație de la M. Rusu).

²⁰ În muzeul din Aiud, inv. 241 și 245 (informație de la M. Rusu).

²¹ În Muzeul arheologic Cluj, inv. III 6074 (informație de la M. Rusu).

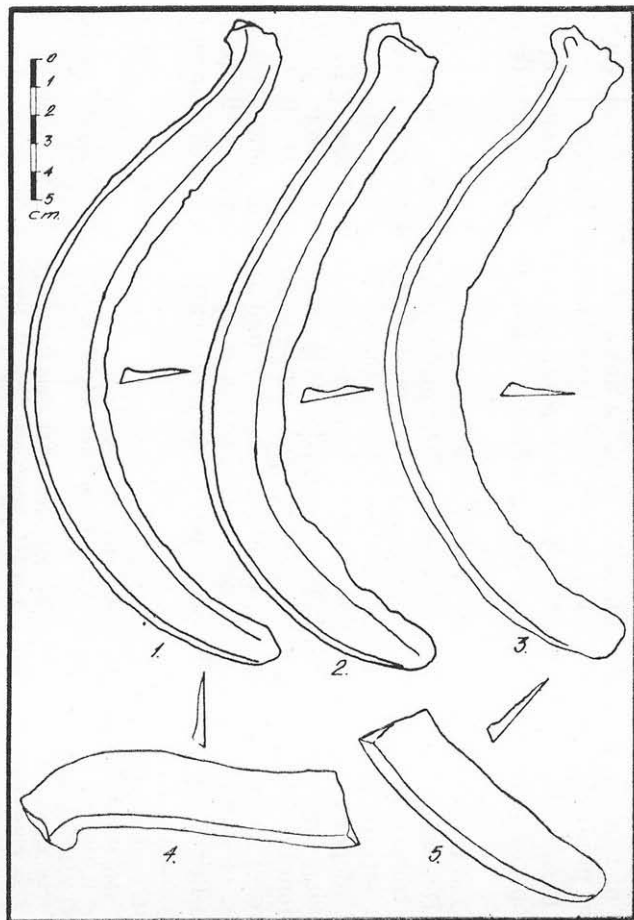


Fig. 5. Obiecte din depozitul de la Gura Dobrogei.

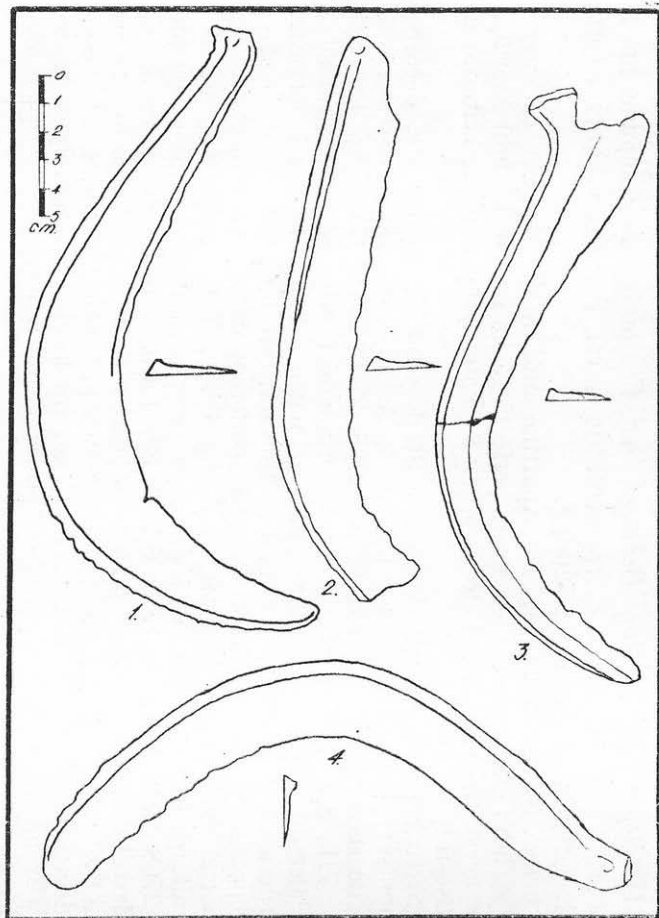


Fig. 6. Obiecte din depozitul de la Gura Dobrogei.

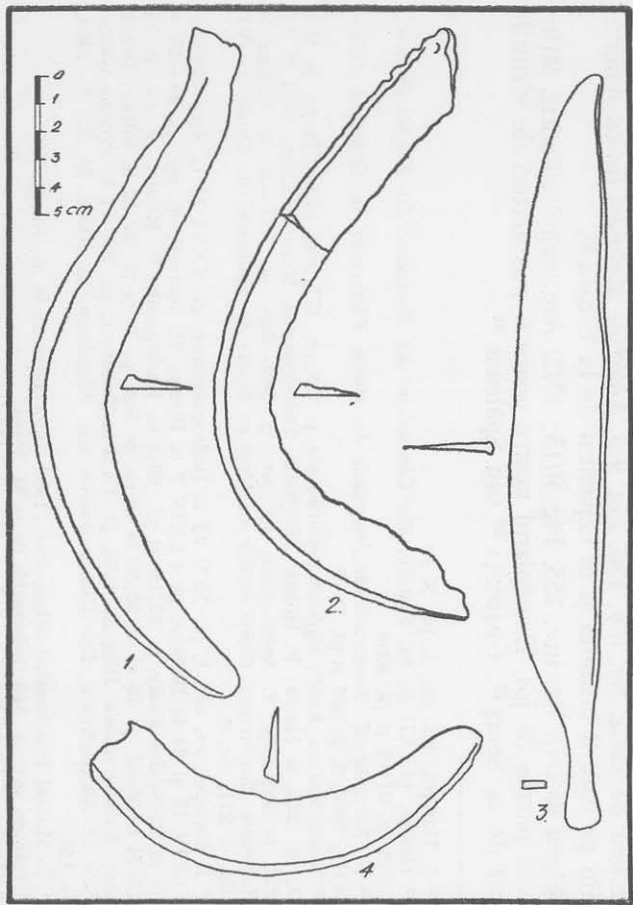


Fig. 7. Obiecte din depozitul de la Gura Dobrogei.

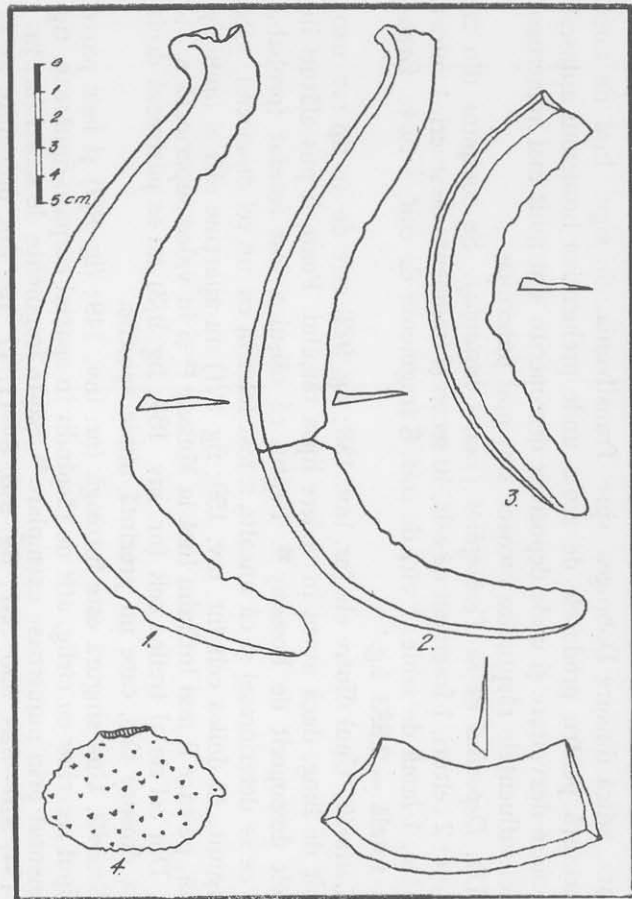


Fig. 8. Obiecte din depozitul de la Gura Dobrogei.

ăștepta, adică dinspre Dobrogea spre Transilvania, de sigur însă de mică importanță pentru produsele de acolo, unde prelucrarea bronzului ajunsese la o mare dezvoltare și unde depozitele descoperite sînt mult mai numeroase și deci influențele răspîndite încoace sînt mai puternice.

III. *Depozitul de la Techirghiol (jud. Constanța)*. Se compune din 28 de piese: 2 celturi, 1 fragment de celt, 10 seceri și fragmente de seceri, 1 mîner de sabie, 1 lamă de sabie, 1 vîrf de coif, 8 fragmente de coif, 4 turte. Greutatea totală = 2,383 kg.

Celturile. Unul dintre ele (nr. inv. 158; fig. 9/2) este de un tip rar, neobișnuit de lung, dacă avem în vedere lipsa tăișului. Poate fi pus alături de un celt descoperit de Possony²². Faptul că tăișul a fost retezat (probabil după ce se deteriorase) și că unealta a fost folosită ca un fel de ciocan, este neobișnuit. Al doilea celt (nr. inv. 159; fig. 9/1) nu aparține nici el unui tip comun, pe care îl mai întîlnim însă la Mussay²³ și în valea superioară a Tisei²⁴. Din cel de al treilea celt (nr. inv. 164; fig. 9/3) nu se păstrează decît partea dinspre tăiș, care nu prezintă nimic specific.

Secerile. Una singură este întreagă (nr. inv. 149; fig. 9/7) și face parte din tipul secerilor cu cîrlig, atît de răspîndit în spațiul carpato-dunărean, tip documentat prin numeroase exemplare²⁵. Șapte fragmente de seceri (nr. inv. 153, 154, 526—528, 530, 531; fig. 9/6, 8—11, 17, 19) sînt provenite de la seceri de tipul cu limbă la mîner (à languette). Sînt forme de asemenea mult răspîndite, specifice pentru perioada Hallstatt A²⁶

Mînerul de sabie. Nr. inv. 157. Fig. 9/4. Provine de la o sabie cu limbă la mîner.

Lama de sabie. Nr. inv. 156. Fig. 9/5. Aparține aceluiași tip ca și mînerul, tip pe care îl întîlnim și în depozitul de la Uioara²⁷.

Vîrfurile de coif. Nr. inv. 155. Fig. 9/15; 10/2. Are corpul cilindric, lățindu-se în partea de jos. Exemplarul nostru poate fi pus alături de vîrfurile de coif de la Soarș²⁸, Gușterița²⁹ sau Șpălnaca³⁰.

²² I. Hampel, *op. cit.*, I, pl. X 7.

²³ *Ibidem*, pl. XII 8; St. Foltiny, *Zur Chronologie der Bronzezeit des Karpatenbeckens*, Bonn 1955, p. 91/15 și pl. 62/6.

²⁴ K. Bernjakovič, *Bronzezeitliche Hortfunde des oberen Theisstales*, în *Slovenská Arheológia*, VIII, 1960, 2, p. 385 și pl. IV 5.

²⁵ Roska Marton, *Erdély régészeti repertórium*, p. 176, nr. 177, Fig. 209, la Țicud, p. 184 nr. 247, fig. 222, la Mociu; F. Holste, *Hortfunde Südosteuropas*, Marbury-Lahn, 1951, p. 14 pl. 264/27, la Gușterița; I. Andrieșescu, *op. cit.*, p. 380—383, pl. VII—X, la Drajna de Jos; Hortensia Dumitrescu, *Objets inédits du dépôt en bronze de Șpălnaca*, în *Dacia*, V—VI, 1935—36, p. 211, fig. 8.

²⁶ I. Hampel, *op. cit.*, I, pl. XCV 22 la Bodrogkeresztur, pl. CXVI 25 la Sajó—gömör, II, pl. CLIV 19 și 24 la Pölöske, pl. CLXIV 7 la Bocșa; St. Foltiny, *op. cit.*, p. 95—25 și pl. 65/9 la Rinyaszentkirály, p. 95/15 și pl. 68/1 la Lázárpatak; F. Holste, *op. cit.*, p. 11 și pl. 194/24 la Mesic, p. 18 și pl. 33/30 la Stina de Sus, p. 21 și pl. 32/32 la Sfiraș; Draga Garașanin, *Katalog metala*, Belgrad, 1954, pl. IX/3 la Brestovik, pl. XV 11 la Privina Glava.

²⁷ A. D. Alexandrescu, *Die Bronzeschwerter aus Rumänien*, în *Dacia*, N. S., X, 1966, p. 154—156.

²⁸ În Muzeul Bruckenthal Sibiu, inv. 11992 (informație de la M. Rusu).

²⁹ *Ibidem*, inv. A. 546 (informație de la M. Rusu).

³⁰ Hortensia Dumitrescu, *op. cit.*, p. 221, fig. 15/4.

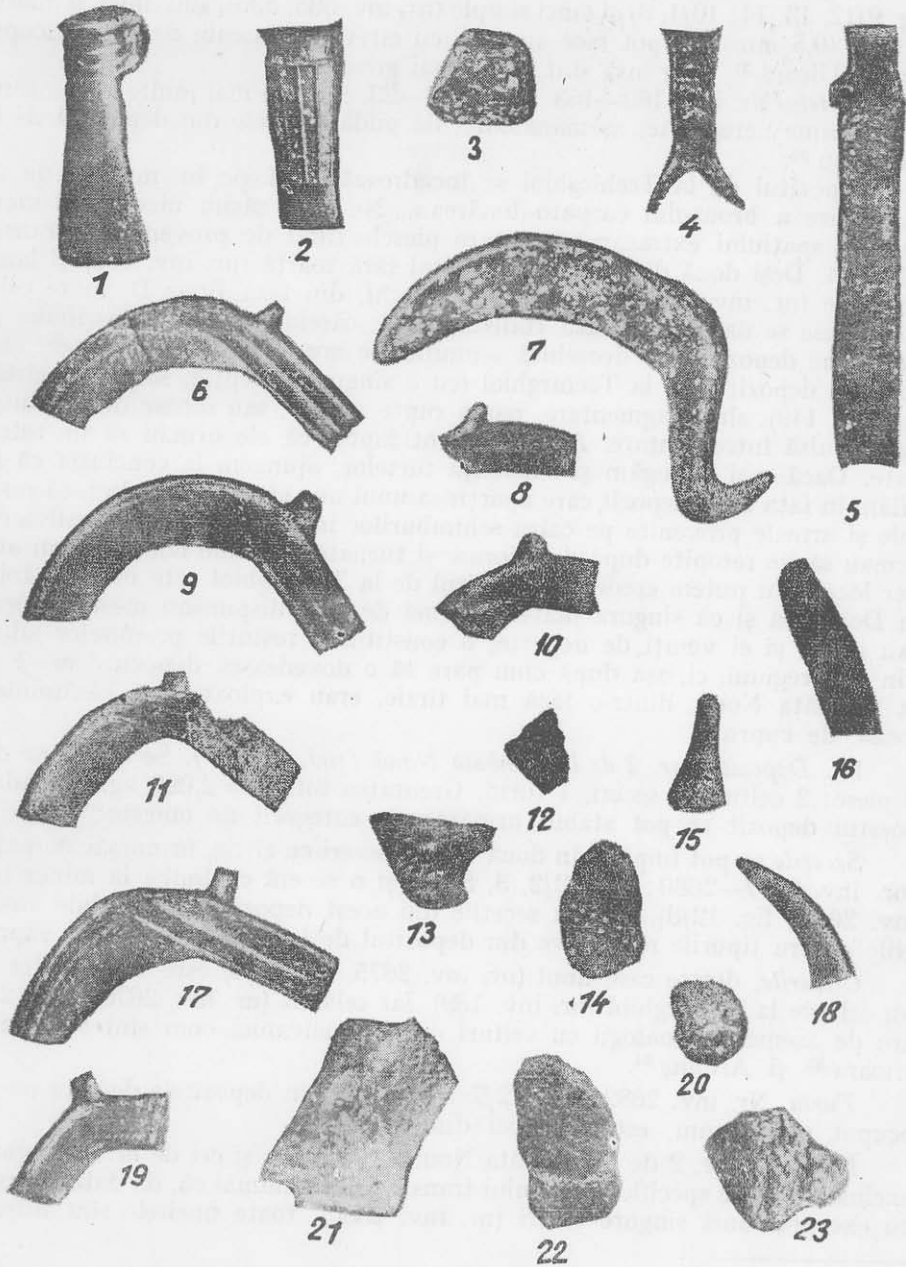


Fig. 9. Depozitul de la Techirghiol.

Fragmentele de coif, dintre care trei ornamentate (nr. inv. 533, 534, 537; fig. 9/12, 13, 14; 10/1, 3) și cinci simple (nr. inv. 535, 536), sînt mici și foarte subțiri (0,5 mm). Se pot face analogii cu cîteva fragmente de coif descoperite la Uioara³¹, care însă sînt puțin mai groase.

Turtele. Nr. inv. 160—163. Fig. 9/20—23. Sînt de mai multe dimensiuni și au forme neregulate, asemănătoare, de pildă, cu cele din depozitul de la Gurăslău³².

Depozitul de la Techirghiol se încadrează tipologic în marea arie de răspîndire a bronzului carpato-dunărean. Nu mai găsim nici un element specific spațiului extracarpatic, toate piesele fiind de proveniență transilvăneană. Deși două dintre obiecte: celtul fără toartă (nr. inv. 158) și lama de sabie (nr. inv. 156) par să fie mai vechi, din faza Bonz D, toate celelalte piese se datează în faza Hallstatt A 1, căreia trebuie să-i atribuim în întregime depozitul. O deosebită semnificație are faptul că elementele care compun depozitul de la Techirghiol (cu o singură excepție, seceră cu cîrlig, nr. inv. 149), sînt fragmentare, parcă rupte anume, sau scoase din uz după prea multă întrebuintare. Apare evident faptul că ele urmau să fie returnate. Dacă mai adăugăm și existența turtelor, ajungem la concluzia că ne aflăm în fața unui depozit care aparținea unui mic atelier. Iată deci, că uneltele și armele provenite pe calea schimburilor intertribale din Transilvania, urmau să fie retopite după deteriorare și turnate în forme noi, ale unui atelier local. Nu putem crede că depozitul de la Techirghiol este un caz izolat în Dobrogea și că singura materie primă de care dispuneau meșterii locali sau poate și ei veniți de departe, o constituiau resturile produselor aduse din alte regiuni, ci, așa după cum pare să o dovedească depozitul nr. 1 de la Sîmbăta Nouă, dintr-o fază mai tîrzie, erau exploatate și zăcămintele locale de cupru.

IV. *Depozitul nr. 2 de la Sîmbăta Nouă (jud. Tulcea)*. Se compune din 8 piese: 2 celturi, 5 seceri, 1 turtă. Greutatea totală = 2,090 kg. În cadrul acestui depozit se pot stabili următoarele categorii de obiecte:

Secerile se pot împărți în două tipuri: seceri cu cîrlig, în număr de patru (nr. inv. 2677—2680; fig. 12/2, 3, 5, 6), și o seceră cu limbă la mîner (nr. inv. 2681; fig. 12/8). Pentru secerile din acest depozit sînt valabile analogiile pentru tipurile respective din depozitul de la Techirghiol (vezi supra).

Celturile, dintre care unul (nr. inv. 2675, fig. 12/4) este asemănător cu un celt de la Techirghiol (nr. inv. 159), iar celălalt (nr. inv. 2676; fig. 12/1) are de asemenea analogii cu celturi din Transilvania, cum sînt cele de la Uioara³³ și Arminș³⁴.

Turta. Nr. inv. 2682. Fig. 12/7. Ca și cele din depozitele de care ne-am ocupat pînă acum, este de mici dimensiuni.

Depozitul nr. 2 de la Sîmbăta Nouă conține, ca și cel de la Techirghiol, exclusiv obiecte specifice bronzului transilvănean, numai că, de data aceasta, cu excepția unei singure seceri (nr. inv. 2880), toate uneltele sînt întregi,

³¹ În Muzeul arheologic Cluj (informație de la M. Rusu).

³² Marius Moga, *Dépôt de Gurăslău*, în *Dacia*, XI—XII, 1945—47, p. 258, fig. 1/8—9.

³³ În Muzeul arheologic Cluj, inv. III 5166 (informație de la M. Rusu).

³⁴ În Muzeul Bruckenthal Sibiu, inv. 1634 (informație de la M. Rusu).

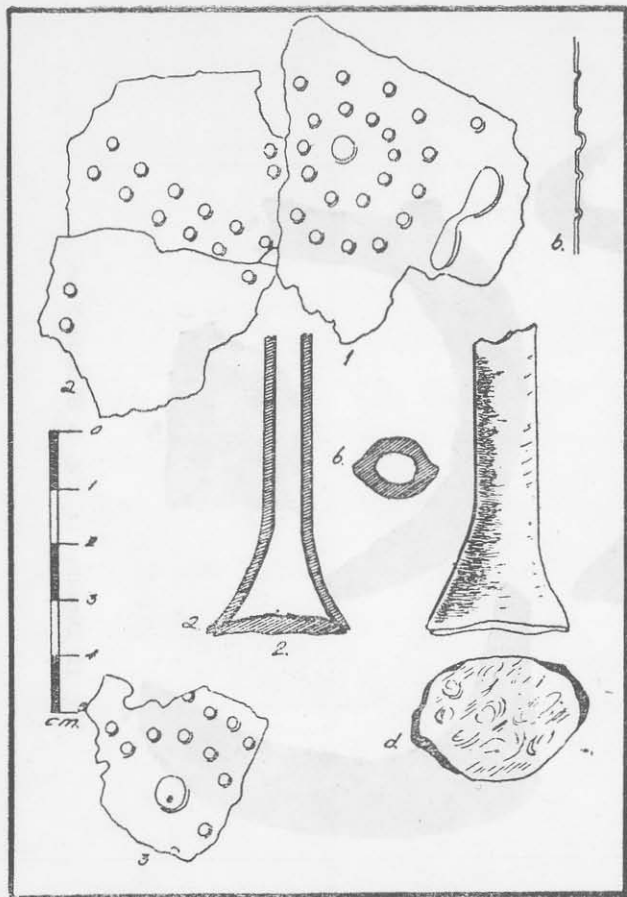


Fig. 10. Coiful de la Techirghiol.

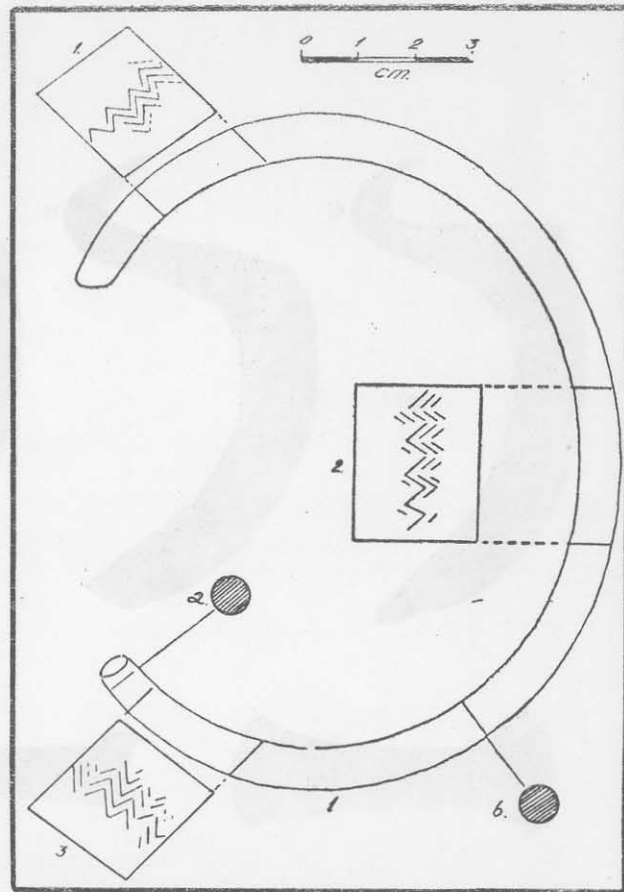


Fig. 11. Brățară ornamentată de la Pădureni.



Fig. 12. Depozitul nr. 2 de la Simbăta Nouă.

în bună stare de conservare. Depozitul nr. 2 de la Sîmbăta Nouă, după cum ne-o arată analogiile, se datează din faza Hallstatt A 1. Se dovedește că produsele de proveniență transilvăneană trebuie să fi fost în vremea respectivă destul de răspîndite în Dobrogea, unde erau utilizate paralel cu produsele specifice spațiului extracarpatic, poate de proveniență locală.

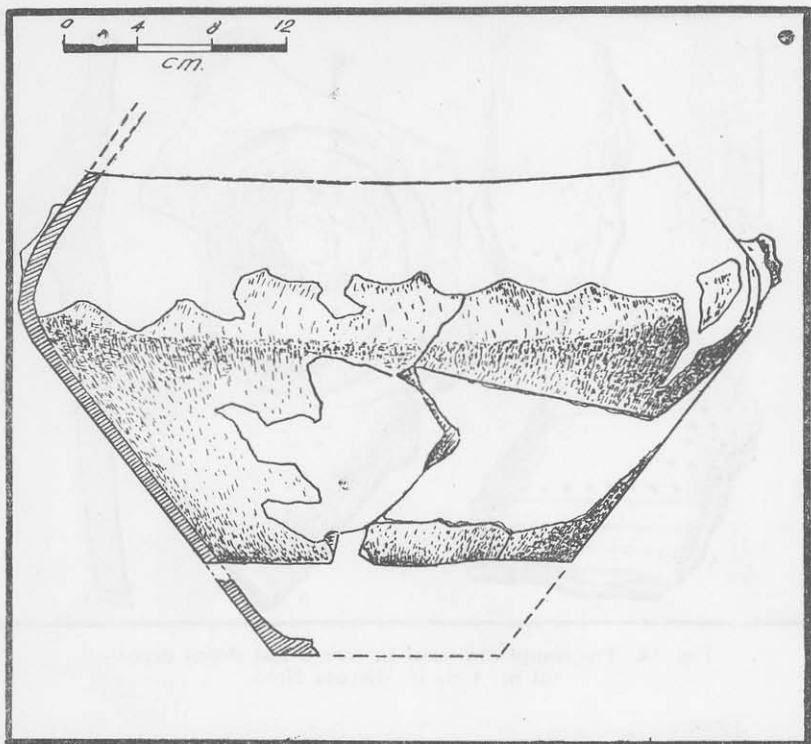


Fig. 13. Reconstituirea vasului în care a fost depus depozitul nr. 1 de la Sîmbăta Nouă.

V. *Depozitul nr. 1 de la Sîmbăta Nouă (jud. Tulcea)*. Se compune din 44 de piese: 34 celturi, 8 seceri, 2 turte. Greutatea totală = 17,305 kg. Depozitul a fost ascuns într-un vas îngropat la mică adîncime (—0,20 m), din care s-au găsit numai fragmente, încît nu a putut fi restaurat decît parțial (fig. 13)). Vasul era destul de mare (diametrul maxim = 0,42 m; înălțimea = cca. 0,75 m). Ceramica de culoare închisă, lustruită la exterior, forma bitroconică, cu apucături plate pe partea cea mai bombată, decorul realizat prin puncte incizate (fig. 14 a, c) și prin pastile rotunde cu buton mic la mijloc (fig. 14 b), sînt caracteristice pentru Hallstattul timpuriu.

Depozitul nr. 1 de la Sîmbăta Nouă are la prima vedere o compoziție destul de ciudată. Se află laolaltă unelte de proveniență transilvăneană și altele care nu au nicăieri analogii apropiate și pe care le considerăm de proveniență locală. Avem deci două mari categorii: elemente de tip transilvănean și elemente de tip local, „dobrogean“. Primele sînt turnate într-un aliaj

compact, de bună calitate, sînt finisate și în cea mai mare parte întrebuintate, celelalte au numeroase defecte de turnare și de compoziție a aliajului, sînt neșlefuite și neutilizate (fig. 17). Vom prezenta pe rînd cele două categorii de obiecte.

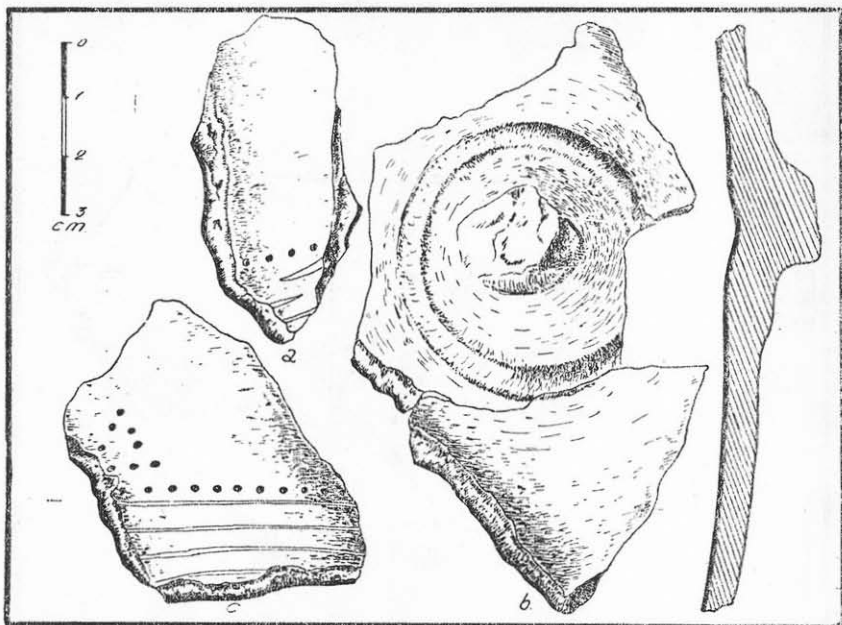


Fig. 14. Fragmente din vasul în care a fost depus depozitul nr. 1 de la Simbăta Nouă

A. *Elemente de tip transilvănean*. Această categorie este reprezentată prin diferite forme de seceri și de celturi.

Celturile, în număr de 13, au numeroase analogii în bazinul carpato-dunărean. Întîlnim patru celturi cu plisc (nr. inv. 116, 118—120: fig. 15/1—4), tip mult răspîndit, caracteristic pentru faza Hallstatt B 1³⁵. Întîlnim apoi două celturi mici cu tăișul lățit, fin ornamentate (nr. inv. 105, fig. 15/6), de tipul celui de la Brăduț³⁶ și al celor de la Vadul Crișului³⁷ și Brad³⁸ (nr.

³⁵ I. Nestor, *Eine Bronze-Depot aus Moigrad, Rumänien*, în *Præhistorische Zeitschrift*, XXVI, 1935, p. 37 și fig. 2/5; Vl. Dumitrescu, *Le dépôt de la fin de l'âge de bronze découvert à Tăuteni*, în *Dacia*, V—VI, 1935—36, p. 226—227 și fig. 2/1; M. Petrescu-Dîmbovița, *Date noi cu privire la depozitul de bronzuri de la Tăuteu*, în *Arheologia Moldovei*, I, 1961, p. 84, fig. 1/2—6 și 2/1—5; I. Hampel, *op. cit.*, I, pl. CVII 2—3,5, 9 de la Szendrölád; F. Holste, *op. cit.*, pl. 29/15 de la Tg. Mureș.

³⁶ V. Pârvan, *Getica*, p. 309 șurm., fig. 194; Roska Marton, *op. cit.*, p. 33, nr. 30, fig. 29/4—5.

³⁷ Roska Marton, *op. cit.*, p. 237, fig. 291.

³⁸ *Ibidem*, p. 50, fig. 47; I. Hampel, *op. cit.*, III, pl. CCXLIX 3 a-b.

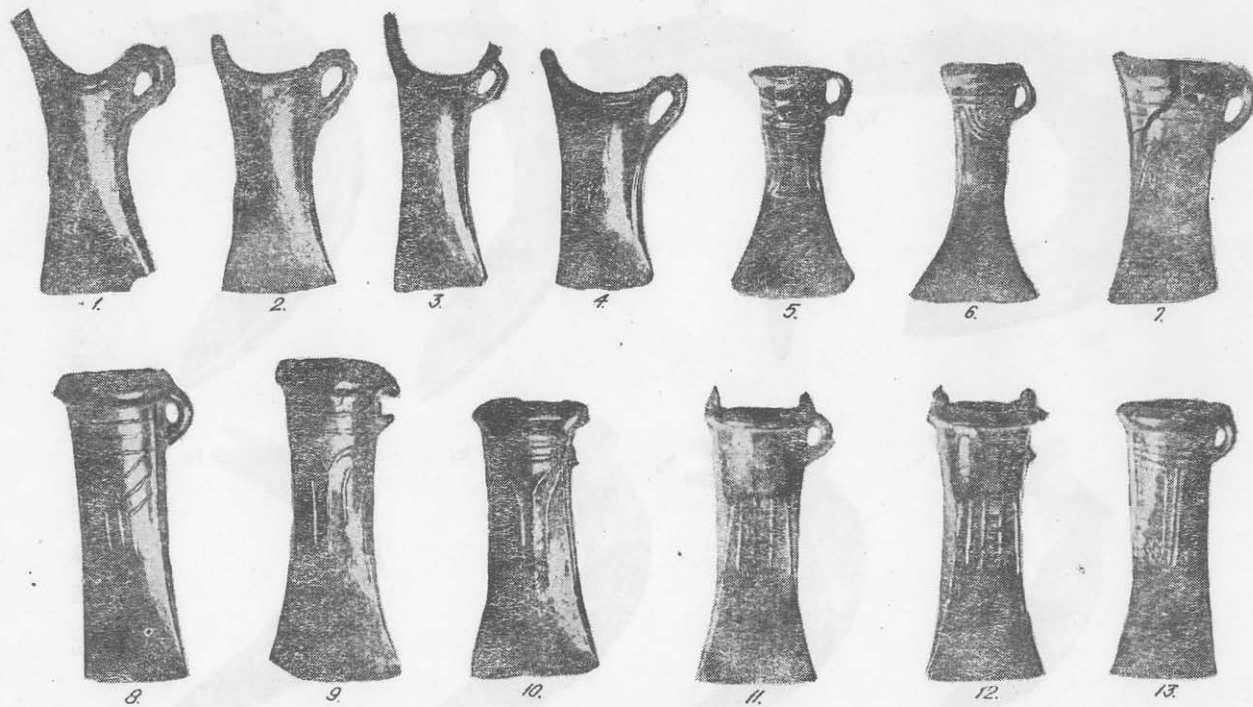


Fig. 15. Celturi transilvănene din depozitul nr. 1 de la Simbăta Nouă.

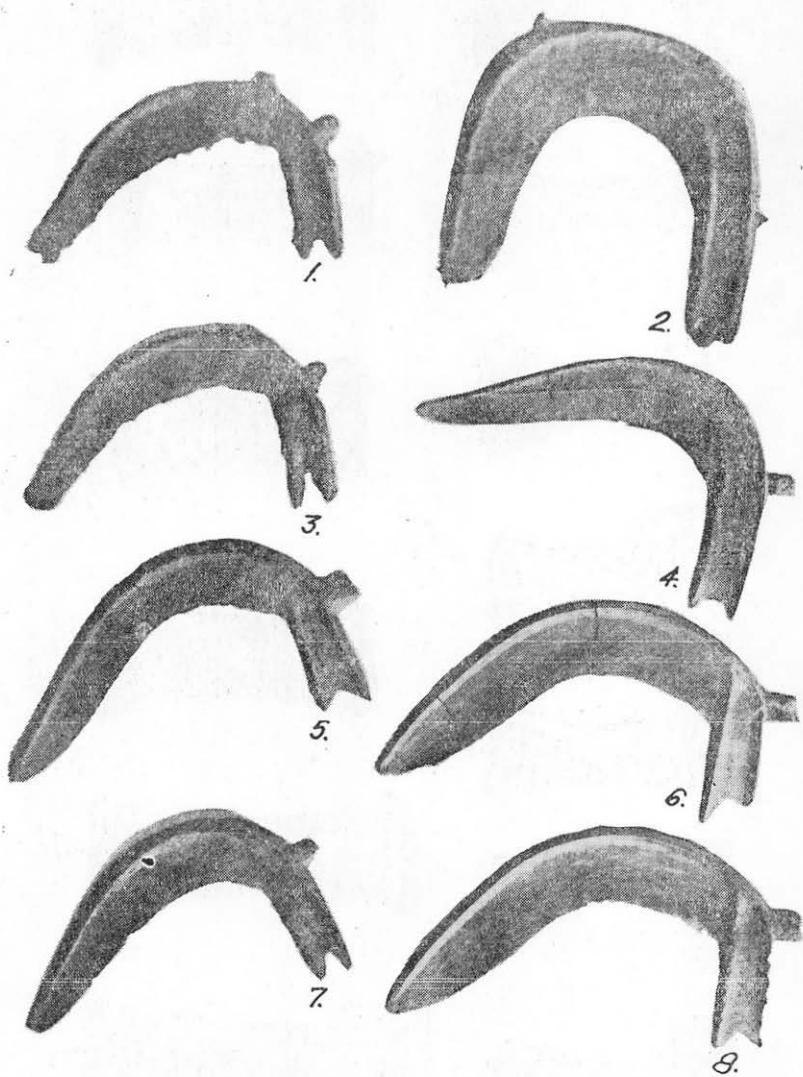


Fig. 16. Secerile din depozitul nr. 1 de la Simbăta Nouă.



Fig. 17. Un celt transilvănean și un celt local de tipul I din depozitul nr. 1 de la Sîmbăta Nouă.

inv. 106; fig. 15/5). Două celturi (nr. inv. 121, 122; fig. 15/11, 12) se apropie de un celt descoperit la Sălard³⁹. Celtul cu un mic orificiu lateral pentru fixarea cozii (nr. inv. 102; fig. 15/13, 17/1), are de asemenea analogii în bazinul carpato-dunărean⁴⁰. Celtul cu tăişul oblic (nr. inv. 104; fig. 15/7) este similar cu cele descoperite de Tg. Mureş⁴¹, şi Szentes⁴². Un celt (nr. inv. 103; fig. 15/8) este analog cu un exemplar de la Velem⁴³. În sfârşit, două celturi (nr. inv. 123, 124; fig. 15/10, 9) sînt asemănătoare cu cele de la Joseni⁴⁴ şi Ţelna⁴⁵.

Secerile, în număr de opt, toate de tipul cu limbă la mîner, însă de forme şi dimensiuni diferite, au de asemenea numeroase analogii cu seceri din bazinul carpato-dunărean, caracteristice pentru faza Hallstatt B 1. Secera cu forma de potcoavă (nr. inv. 101; fig. 16/2) este similară cu cele de la Sălard⁴⁶. O altă seceră (nr. inv. 114; fig. 16/4) este asemănătoare cu un exemplar de la Joseni⁴⁸. Două seceri (nr. inv. 111, 112; fig. 16/6, 8) sînt similare cu cele de la Gyermel⁴⁹. Alte două (nr. inv. 110, 113; fig. 16/7, 5) au analogii la Nagydem⁵⁰ şi la Gyermel⁵¹. Cele două seceri mai mici şi cu lama zimţuită (nr. inv. 109, 115; fig. 16/1, 3) au asemănări la Aranyos⁵².

Elementele de tip transilvănean datează în întregime depozitul pentru aza Hallstatt B 1.

B. *Elemente de tip local*, „dobrogean“. Această categorie de obiecte este reprezentată prin două tipuri de celturi, care au fost turnate toate în numai două tipare, cîte unul pentru fiecare tip.

Celturile de tipul I, în număr de 14 (nr. inv. 117, 132—144; fig. 17/2, 18/1—2, 19/1—6, 20/1—6), au la bază o formă de celt cu feţele laterale late, marcate printr-o linie arcuită în partea superioară, ca cel de la Gura Dobrogei, prezentat mai sus. Remarcăm că la celturile de tipul I de la Sîmbăta Nouă, linia arcuită de demarcare a feţelor laterale este uşor reliefată, aşa cum o întîlnim în Oltenia, la Hinova⁵³. Celturile noastre au însă în plus un ornament sub buza găurii pentru fixarea mînerului, format din reliefarea unor linii oblice paralele, cuprinse între marginea buzei şi o linie proeminentă, paralelă cu aceasta. Ornamente formate din linii mici, verticale sau în unghi,

³⁹ I. Hampel, *op. cit.*, III, pl. CCIV 2.

⁴⁰ *Ibidem*, p. 61, fig. 14 (localitate necunoscută) şi pl. CCXI 10 (de la Velem).

⁴¹ F. Holste, *op. cit.*, p. 15, pl. 29/3.

⁴² *Ibidem*, p. 19, pl. 35/24.

⁴³ I. Hampel, *op. cit.*, III, pl. CCXL 8.

⁴⁴ *Ibidem*, pl. CCVI 1.

⁴⁵ F. Holste, *op. cit.*, p. 18, pl. 34/3.

⁴⁶ I. Hampel, *op. cit.*, III, pl. CCIV 10; St. Foltiny, *op. cit.*, p. 95/24, pl. 66/2.

⁴⁷ I. Hampel, *op. cit.*, II, pl. CLVII 18; St. Foltiny, *op. cit.*, p. 95/12, p. 66/7.

⁴⁸ I. Hampel, *op. cit.*, III, pl. CCV 17.

⁴⁹ *Ibidem*, II, pl. CLIX 17.

⁵⁰ *Ibidem*, III, pl. CXC 22.

⁵¹ *Ibidem*, II, pl. CLIX 18.

⁵² F. Holste, *op. cit.*, pl. 40/25.

⁵³ D. Berciu, *Catalogul Muzeului arheologic din Turnu-Severin*, în *Materiale arheologice*, I, 1953, p. 634, fig. 13.

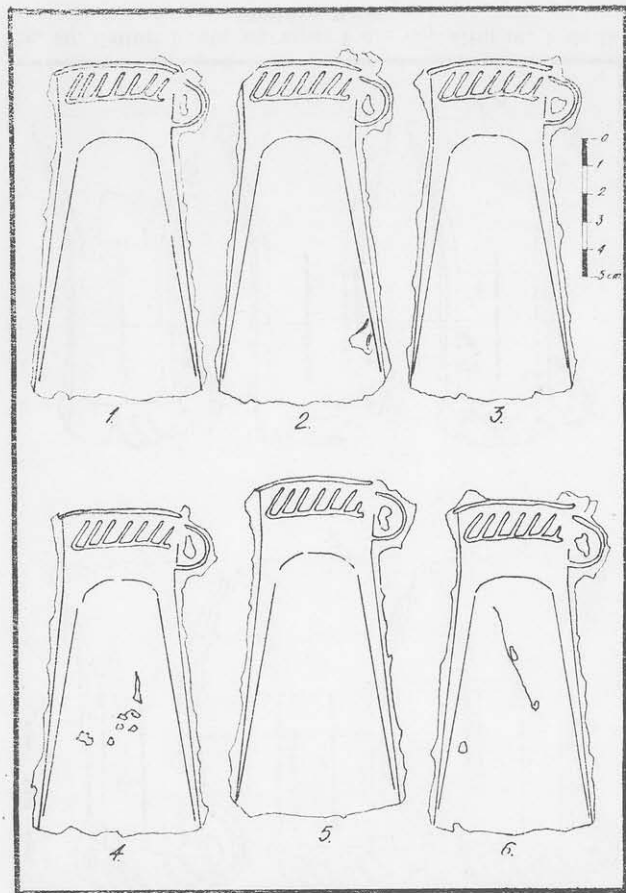


Fig. 18. Două celturi locale de tipul I (1—2) și unul de tipul II (3) din depozitul nr. 1 de la Simbăta Nouă.

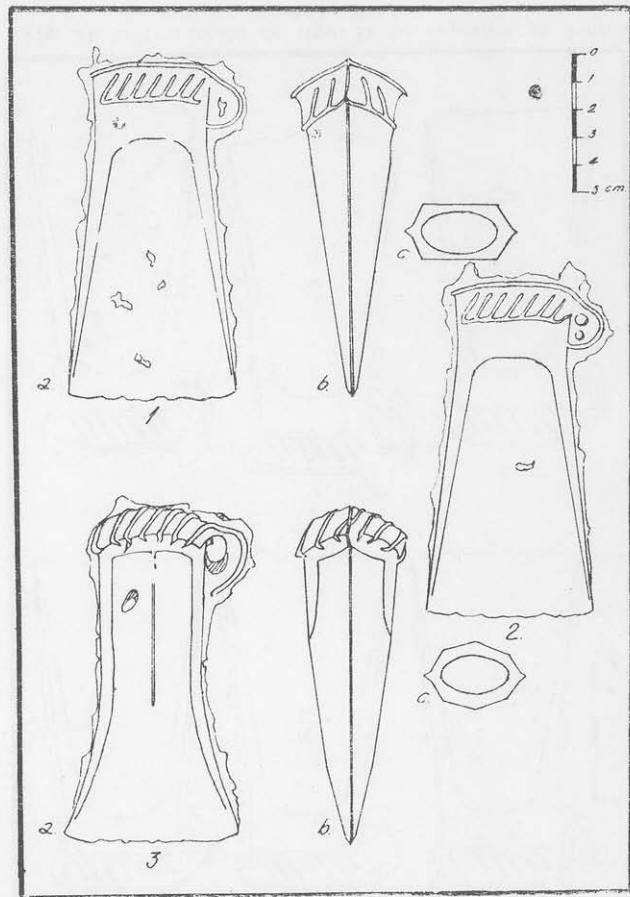


Fig. 19 Celturi locale de tipul I din depozitul nr. 1 de la Simbăta Nouă.

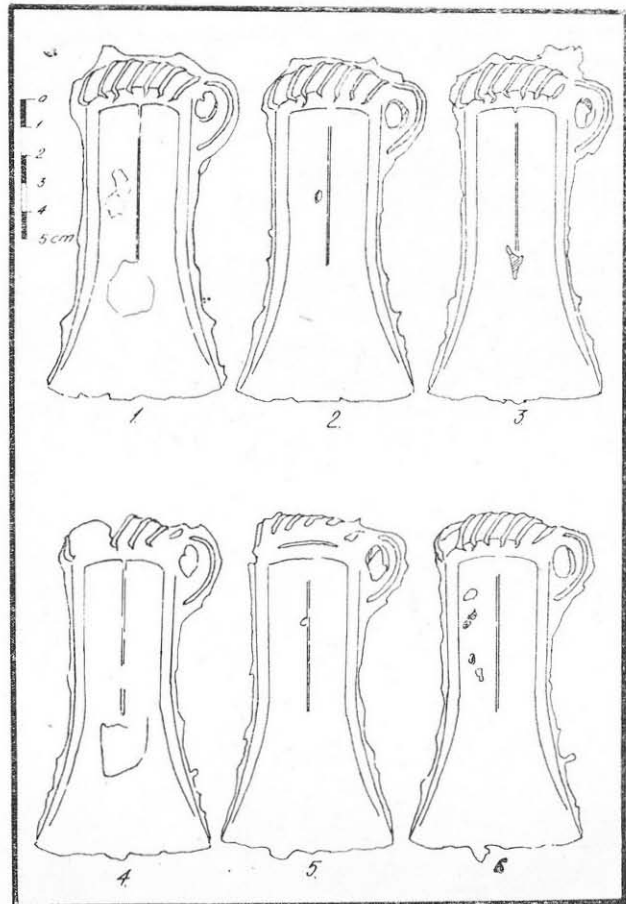


Fig. 20. Celturi locale de tipul I din depozitul nr. 1 de la Simbăta Nouă.

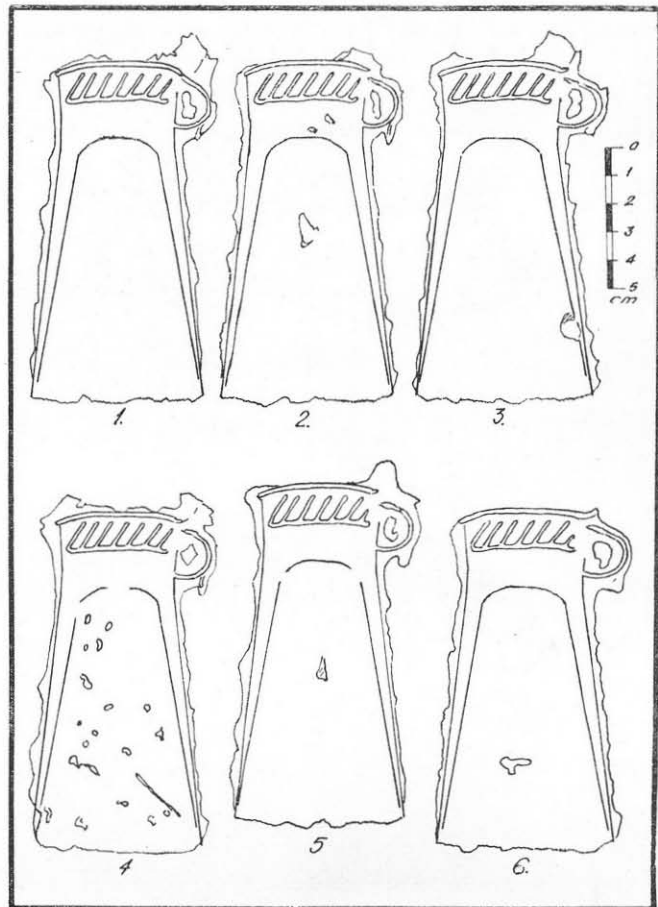


Fig. 21. Celturi locale de tipul II din depozitul nr. 1 de la Simbăta Nouă.

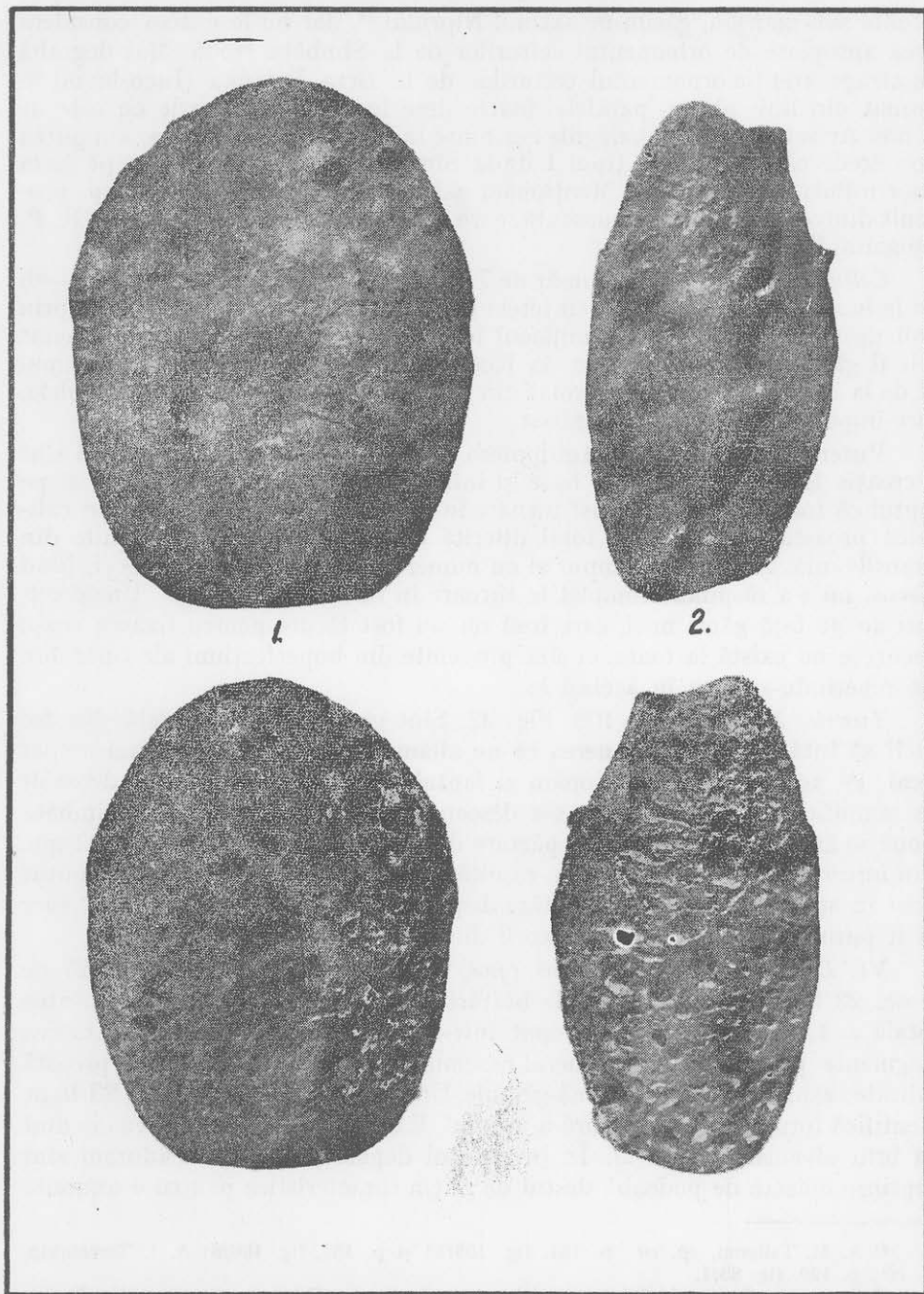


Fig. 22. Turte de bronz din depozitul nr. 1 de la Simbăta Nouă.

situate sub manson, găsim în bazinul Niprului⁵⁴, dar nu le putem considera prea apropiate de ornamentul celturilor de la Sîmbăta Nouă. Mai degrabă ne atrage atenția ornamentul celturilor de la Brza Palanka (Iugoslavia)⁵⁵, format din linii oblice, paralele, foarte dese însă în comparație cu cele de la noi. Avînd în vedere analogiile existente în Oltenia și Iugoslavia, am putea deci crede că celturile de tipul I de la Sîmbăta Nouă sînt formate pe baza unor influențe sud-vestice. Menționăm existența unui celt de acest tip, provenit dintr-o localitate necunoscută, care se află în muzeul din Plovdiv (R. P. Bulgaria)⁵⁶.

Celturile de tipul II, în număr de 7 (nr. inv. 125—131; fig. 18/3, 21/1—6) au la bază o formă de celturi cu fețele laterale delimitate numai în părți prin linii ușor reliefate, avînd în mijlocul feței o a treia linie, mai scurtă. Acest celt îl găsim tot în Iugoslavia, la Rudnik⁵⁷. Ornamentul celturilor de tipul II de la Sîmbăta Nouă este format din aceleași linii reliefate, oblice, paralele, care împodobesc mansonul îngroșat.

Putem așa dar, să sugerăm ipoteza că aceste două tipuri de celturi sînt o creație locală, realizată pe baze și influențe sud-vestice. Ne bizuim și pe faptul că toate celturile au fost turnate în numai două tipare, cum și pe calitatea proastă a producției, total diferită de cea a celturilor provenite din Transilvania. Aliajul este impur și cu numeroase goluri de aer. Uneori, fiind viscos, nu s-a răspîndit complet la turnare în interiorul tiparului. Unele celturi au pe față găuri mici, care însă nu au fost făcute pentru fixarea cozii, deoarece nu există la toate, ci sînt provenite din imperfecțiuni ale tiparului, ele repetîndu-se cam în același loc.

Turtele. Nr. inv. 107, 108. Fig. 22. Sînt grele, de formă ovală. Nu fac decît să întărească presupunerea că ne aflăm în fața producției unui atelier local. Pe această linie menționăm și faptul, pe care îl considerăm deosebit de semnificativ, că locul unde s-a descoperit depozitul nr. 1 de la Sîmbăta Nouă se află la numai 12 km depărtare de minele de cupru de la Altîn-Tepe. Din informațiile pe care le avem, rezultă că în vechime aceste mine au putut avea în straturile superioare, astăzi dispărute, resurse de cupru nativ, care să fi putut fi exploatat de locuitorii din trecut.

VI. *Depozitul de la Pădureni (jud. Constanța)*. Se compune din 27 de piese: 23 brățări și fragmente de brățări și 4 aplice de vestmînt. Greutatea totală = 1,497 kg. Fusesse îngropat într-un vas care s-a spart, cele cîteva fragmente păstrate fiind în general nesemnificative. Ceramica este de proastă calitate, aspră, de culoare brună-gălbuie. Un fragment de la buză (fig. 23 b) ne identifică forma dreaptă la gură a vasului. Există și un fragment ornamentat cu brîu alveolar (fig 23 a). În inventarul depozitului de la Pădureni sînt cuprinse obiecte de podoabă destul de puțin caracteristice pentru o anumită

⁵⁴ A. M. Tallgren, *op. cit.*, p. 181, fig. 105/13 și p. 183, fig. 106/8; A. I. Terenojkin, *op. cit.*, p. 120, fig. 83/1.

⁵⁵ Dragoslav Srejovici, *Tri praistoriske ostave iz istocine Srbije*, în *Starinar*, N. S., XI, 1960, p. 57, fig. 15 și p. 58, fig. 16—17.

⁵⁶ Informație de la D. Berciu.

⁵⁷ Draga Garașanin, *op. cit.*, pl. XVI 1.

vreme. Sînt forme care au avut o lungă perioadă de existență. Totuși, pe baza unor analogii apropiate, am ajuns la concluzia că acest depozit trebuie să dateze din faza Hallstatt C.

Brățările, în număr de 23 (fig. 24, 25), au capetele subțiate, lucru care se vede numai la cele păstrate în întregime, fără rupturi, fie vechi, fie noi. O

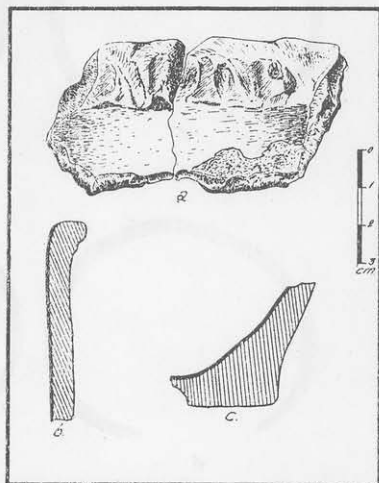


Fig. 23. Fragmente din vasul în care a fost depus depozitul de la Pădureni.

singură brățară (nr. inv. 170; fig 11, 24/1) este ornamentată cu „frunzulițe de brad”. Deși asemănări cu brățările noastre găsim și în faze mai vechi ale dezvoltării metalurgiei bronzului, ca de pildă la Moigrad⁵⁸, ni se par totuși mai apropiate analogiile cu materiale aparținînd fazelor Hallstatt B 3 și Hallstatt C⁵⁹.

Aplicele sînt în număr de patru. Două dintre ele sînt simple, în formă de calotă sferică (nr. inv. 147, 148; fig. 26/1—2, 27/2, 4) și nu ne dau indicații de datare, deoarece această formă se întîlnește pe o durată foarte lungă de timp, începînd chiar din Hallstatt A 1, de pildă la Șpălnaca⁶⁰. Aplica cu partea centrală în formă de calotă și cu marginile plate, ornamentale cu orificii rotunde și cu împunsături (nr. inv. 145; fig. 26/3, 27/3), este de un tip rar. Analogie mai apropiată am găsit în Amberg (sud-estul Germaniei)⁶¹. În sfîrșit, cea de a patra aplică (nr. inv. 146; fig. 26/4, 27/1), cu partea centrală ridicată, continuată printr-un vîrf ornamental rotund, decorată cu împunsături succesive, este foarte apropiată cu elemente descoperite la Vîlcitrîn (R. P. Bulgaria)⁶², care corespund și ca datare (Hallstatt C). În sprijinul acestei datări vin și fragmentele din vasul în care a fost ascuns depozitul, ce nu par a fi mai vechi de sec. al VII-lea î.e.n.

⁵⁸ I. Nestor, *op. cit.*, fig. 5/6, 6/1.

⁵⁹ De la Romos și Dedrad (în Muzeul Bruckenthal Sibiu, inv. 12018, 12020, 12041, 12045 — informație de la M. Rusu) și de la Stari Kostolac (G. Orlov, V. Trbunovici, în *Starinar*, N. S. IX—X, 1958—59, p. 278, fig. 2).

⁶⁰ Hortensia Dumitrescu, *op. cit.*, p. 221, fig. 15ă3.

⁶¹ Walter Torbrügge, *Die Bronzezeit in der Oberpfalz*, Kallmünz, 1959, pl. 1/4.

⁶² B. Mikov, *Tezaurul de aur de la Vîlcitrîn*, Sofia, 1958, pl. I, II, XIV.

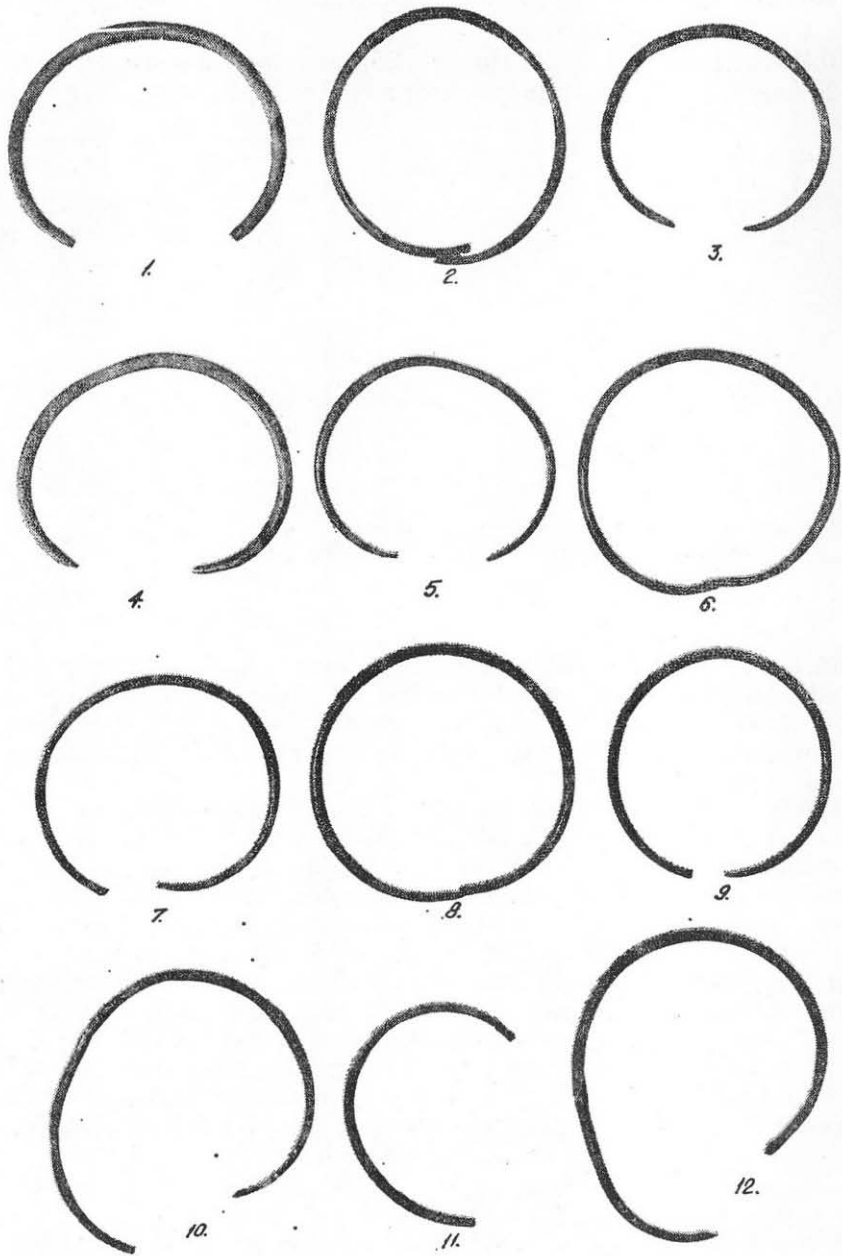


Fig. 24. Brățări din depozitul de la Pădureni.

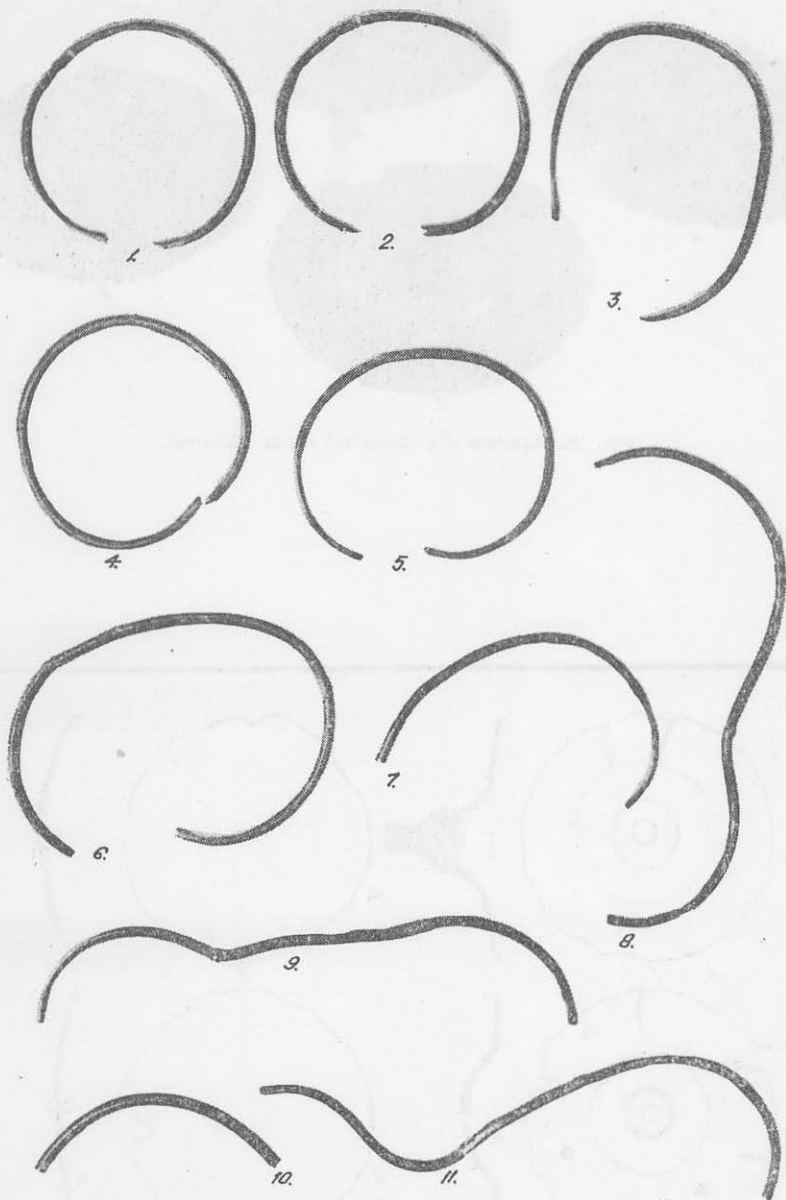


Fig. 25. Brățări din depozitul de la Pădureni.

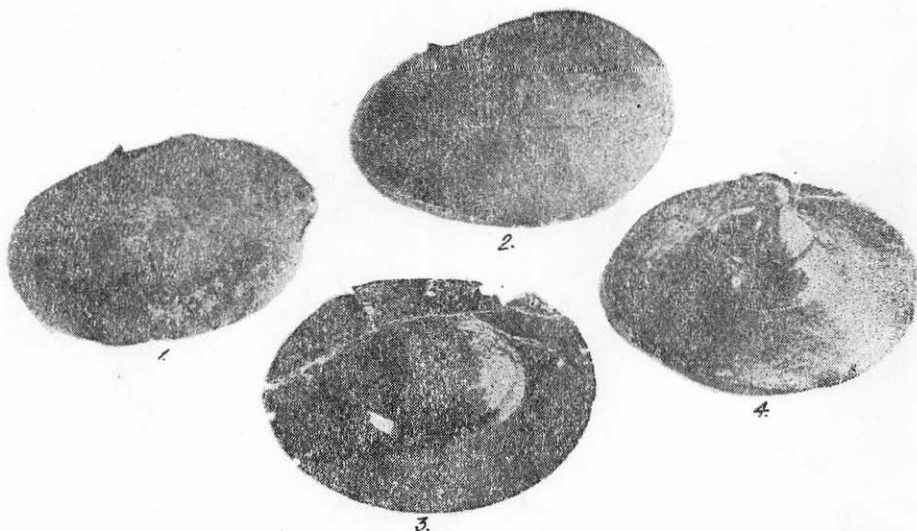


Fig. 26. Aplicele din depozitul de la Pădureni.

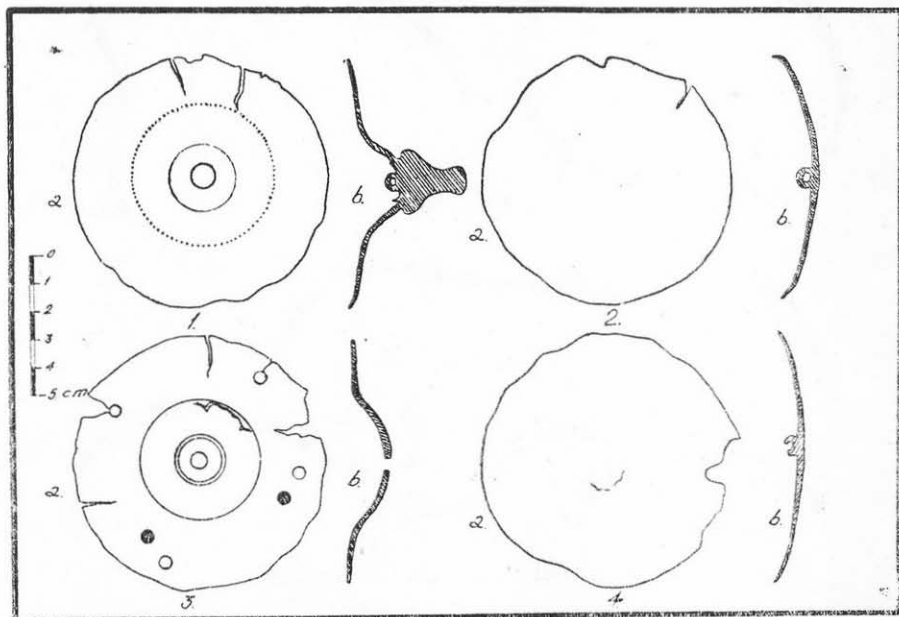


Fig. 27. Aplicele din depozitul de la Pădureni.

Depozitul de la Pădureni completează tabloul dezvoltării vieții omenești pe teritoriul dintre Dunăre și mare în această vreme târzie a metalurgiei bronzului.

Dăm mai jos toate datele tehnice privind depozitele de bronzuri din Dobrogea, de care ne-am ocupat, respectiv: inventarul depozitelor, descrierea obiectelor și condițiile de descoperire. În încheiere, sînt prezentate cîteva considerații generale pe marginea depozitelor discutate.

I. INVENTARUL DEPOZITELOR⁶³

I. DEPOZITUL DE LA N. BĂLCESCU

Celturi.

Nr. crt.	Nr. inv.	Figura	Lungimea	Lățimea tăișului	Diametrul gurii	Adîncimea golului	Greutatea
1	2684	1/6	10,0	4,0	2,4 2,0	6,2	213,2
2	2685	3/7	11,2	4,1	2,4 × 2,0	8,1	175,5
3	2685	3/4	11,9	3,8	2,3 × 2,0	7,0	177,1
4	2687	2/3	11,1	4,0	2,3 × 2,0	7,5	197,6
5	2688	3/6	10,8	3,6	2,2 × 2,1	8,5	156,4
6	2689	1/4	11,0	4,1	2,4 × 1,8	8,0	212,1
7	2690	1/5	11,2	3,6	2,3 × 1,8	6,0	220,2
8	2691	3/5	10,8	3,7	2,4 × 1,9	7,2	180,3
9	2683	1/3	9,0	3,9	2,1 × 1,8	6,8	176,8

Seceri.

Nr. crt.	Nr. inv.	Figura	Deschiderea (Lungimea)	Lățimea maximă	Greutatea	Observații
10	2693	2/4	16,5	3,2	100,7	
11	2694	3/2	15,1	3,2	106,4	
12	2695	3/1	16,0	3,1	90,0	
13	2696	1/1	16,1	3,3	86,0	
14	2692	2/2	18,6	3,1	102,5	
15	2697	1/2	18,5	2,7	101,9	
16	2698	2/1	20,5	2,8	94,1	
17	2699	3/3	10,7	3,2	67,2	fragment
18	2700	2/5	6,9	2,0	19,9	fragment

II. DEPOZITUL DE LA GURA DOBROGEI

Celt.

Nr. crt.	Nr. inv.	Figura	Lungimea	Lățimea tăișului	Diametrul gurii	Adîncimea golului	Greutatea
1	2724	4/1	11,6	4,6	3,2 × 3,0	6,1	408,8

⁶³ Dimensiunile în cm; greutatea în grame.

Seceri.

Nr. crt.	Nr. inv.	Figura	Deschiderea (Lungimea)	Lăţimea maximă	Greutatea	Observaţii
2	2702	8/1	21,1	3,5	148,1	
3	2703	5/1	21,2	2,7	125,1	
4	2706	8/2	21,4	2,6	148,5	
5	2710	5/2	19,8	3,1	118,4	
6	2704	5/4	11,8	2,6	52,7	fragment
7	2715	4/6	11,0	2,9	52,3	fragment
8	2711	7/1	22,9	3,0	120,6	
9	2708	6/3	19,6	2,9	113,7	
10	2709	6/1	19,3	3,4	107,2	
11	2707	7/2	20,4	2,9	115,5	
12	2713	6/4	18,6	2,8	100,7	
13	2712	5/3	19,6	2,6	113,5	
14	2714	6/2	19,7	2,7	106,2	fragment
15	2716	4/4	13,4	2,6	50,2	fragment
16	2717	8/3	13,7	2,4	59,8	fragment
17	2718	7/4	12,0	2,9	57,9	fragment
18	2719	5/5	99,7	2,4	37,4	fragment
19	2720	8/5	10,2	5,1	76,2	fragment

Alte obiecte.

Nr. crt.	Denumirea obiectului	Nr. inv.	Figura	Lungimea	Lăţimea maximă	Greutatea
20	Cuţit	2701	7/3	27,0	3,4	134,2
21	Cuţit	2721	4/3	15,3	2,8	60,7
22	Cuţit	2722	4/5	13,0	2,7	47,3
23	Brici	2705	4/2	15,4	2,5	57,3
24	Turtă	2723	8/4	6,6	4,5	107,2

III. DEPOZITUL DE LA TECHIRGHIOL

Celturi.

Nr. crt.	Nr. inv.	Figura	Lungimea	Lăţimea tăişului	Diametrul gurii	Adâncimea golului	Greutatea
1	158	9/2	9,4	2,9	2,3 × 2,2	6,7	150,3
2	159	9/1	10,7	4,0	2,6 × 2,3	6,4	148,8
3	164	9/3	4,5	4,6	—	—	144,1

Seceri.

Nr. crt.	Nr. inv.	Figura	Deschiderea (lungimea)	Lăţimea maximă	Greutatea	Observaţii
4	149	9/7	15,1	3,6	119,2	
5	153	9/9	10,6	3,8	112,6	fragment
6	527	9/11	10,2	2,6	82,1	2 fragmente
7	531	9/19	5,5	2,5	50,7	fragment
8	154	9/17	11,3	3,6	105,4	fragment
9	526	9/6	11,4	2,6	84,9	2 fragmente
10	530	9/10	5,0	3,5	54,2	fragment
11	528	9/8	7,3	2,3	27,3	fragment
12	532	9/16	10,7	2,7	33,1	fragment
13	529	9/18	6,8	2,2	13,4	fragment

Nr. crt.	Denumirea obiectului	Nr. inv.	Figura	Lungimea	Lăţimea maximă	Greutatea
14	Miner sabie	157	9/4	9,7	4,8	43,1
15	Lamă sabie	156	9/5	20,3	2,7	163,0
16	Vîrf de coif	155	9/15, 10/2	5,4	2,8	75,1
17	Fragm. coif	533	9/13, 10/1	5,6	4,4	9,2
18	Fragm. coif	534	9/14, 10/1	5,9	3,8	8,7
19	Fragm. coif	537	9/12, 10/3	3,1	3,0	2,7
20—	Fragmente	535	—	—	—	25,6
24	de coif	536	—	—	—	25,6
25	Turtă	160	9/23	7,5	—	342,2
26	Turtă	161	9/22	6,3	—	195,1
27	Turtă	162	9/20	6,3	—	77,5
28	Turtă	163	9/21	9,4	—	315,2

IV. DEPOZITUL NR. 2 DE LA SÎMBĂTA NOUĂ

Celturi.

Nr. crt.	Nr. inv.	Figura	Lungimea	Lăţimea tăişului	Diametrul gurii	Adîncimea golului	Greutatea
1	2675	12/4	10,5	3,8	2,3 × 1,8	6,5	127,5
2	2676	12/1	13,5	4,8	3,2 × 1,8	7,2	343,1

Seceri. Turtă.

Nr. crt.	Nr. inv.	Figura	Deschiderea (Lungimea)	Lăţimea maximă	Greutatea	Observaţii
3	2677	12/2	18,4	4,7	185,4	fragment
4	2678	12/5	17,4	4,7	161,5	
5	2680	12/6	16,4	4,8	176,4	
6	2679	12/3	16,5	3,7	190,2	
7	2681	12/8	14,9	3,6	193,1	
8	2682	12/7	9,7	6,4	711,6	Turtă

V. DEPOZITUL NR. 1 DE LA SÎMBĂTA NOUĂ

Celturi.

Nr. crt.	Nr. inv.	Figura	Lungimea	Lăţimea tăişului	Diametrul gurii	Adîncimea golului	Greutatea
1	116	15/2	10,6	4,7	3,2 × 2,8	7,0	175,0
2	118	15/3	11,5	3,9	3,4 × 2,6	5,5	195,2
3	119	15/1	11,8	4,8	3,6 × 2,7	6,5	218,0
4	120	15/4	9,9	4,0	3,9 × 2,6	6,4	179,3
5	105	15/6	10,1	5,2	2,3 × 2,3	4,8	141,1
6	106	15/5	9,7	5,2	2,2 × 2,2	5,0	151,0
7	102	15/31, 17/1	11,9	4,5	3,1 × 2,7	6,2	306,0
8	104	15/7	10,5	5,7	4,1 × 3,5	7,1	32,00
9	121	15/11	12,7	4,9	3,2 × 2,6	8,6	295,7
10	122	15/12	12,7	4,9	3,2 × 2,6	8,5	298,5

Nr. crt.	Nr. inv.	Figura	Lungimea	Lăţimea tăişului	Diametrul gurii	Adâncimea golului	Greutatea
11	123	15/10	11,7	5,3	3,2 × 2,3	7,4	316,1
12	124	15/9	12,0	5,4	3,5 × 2,6	6,9	453,4
13	103	15/8	13,2	4,4	3,5 × 2,7	7,7	386,0
14		17/2, 18/1	12,6	6,1	3,2 × 2,4	9,2	449,0
15	117	19/5	12,6	6,1	3,2 × 2,4	9,2	428,4
16	132	20/1	12,6	6,1	3,2 × 2,4	9,2	443,4
17	133	19/6	12,6	6,1	3,2 × 2,4	9,2	422,5
18	134	20/5	12,6	6,1	3,2 × 2,4	9,2	437,6
19	135	18/2	12,6	6,1	3,2 × 2,4	9,2	453,9
20	136	20/4	12,6	6,1	3,2 × 2,4	9,2	426,9
21	137	19/2	12,6	6,1	3,2 × 2,4	9,2	420,0
22	138	20/6	12,6	6,1	3,2 × 2,4	9,2	453,0
23	139	20/3	12,6	6,1	3,2 × 2,4	9,2	452,8
24	140	20/2	12,6	6,1	3,2 × 2,4	9,2	448,3
25	141	19/3	12,6	6,1	3,2 × 2,4	9,2	444,2
26	142	19/4	12,6	6,3	3,2 × 2,4	9,2	461,2
27	143	19/1	12,6	6,1	3,2 × 2,4	9,2	442,8
28	125	21/1	13,0	5,8	3,0 × 2,4	8,9	375,1
29	126	18/3	13,0	5,8	3,0 × 2,4	8,9	375,6
30	127	21/3	13,0	5,8	3,0 × 2,4	8,9	384,0
31	128	21/2	13,0	5,8	3,0 × 2,4	8,9	361,1
32	129	21/6	13,0	5,8	3,0 × 2,4	8,9	363,0
33	130	21/5	13,0	5,8	3,0 × 2,4	8,9	347,2
34	131	21/4	13,0	5,8	3,0 × 2,4	8,9	354,8

Seceri. Turte.

Nr. crt.	Nr. inv.	Figura	Deschiderea (Lungimea)	Lăţimea maximă	Greutatea	Observaţii
35	101	16/2	9,1	4,0	171,0	
36	114	16/4	14,8	3,4	100,4	ruptă în două
37	112	16/8	14,7	3,5	154,0	
38	111	16/6	14,8	3,4	155,7	ruptă în trei
39	113	16/5	13,7	2,8	88,6	ruptă în două
40	110	16/7	12,6	3,0	96,0	
41	115	16/3	10,5	2,7	70,0	
42	109	16/1	10,8	3,0	76,5	
43	107	22/1,3	18,5	10,5	1340,0	Turtă
44	108	22/2,4	18,0	13,5	2870,0	Turtă

VI. DEPOZITUL DE LA PĂDURENI

Brăţări.

Nr. crt.	Nr. inv.	Figura	Lun-gimea	Dia-metrul	Greu-tatea	Nr. crt.	Nr. inv.	Figura	Lun-gimea	Dia-metrul	Greu-tatea
1	170	11,24/1	27,9	—	82,0	7	539	25/5	29,2	9,8	50,2
2	549	24,3	26,0	8,6	37,4	8	541	25/1	28,1	9,0	53,0
3	548	24/4	29,1	10,0	89,0	9	543	24/7	29,6	9,3	55,5
4	546	24/5	25,8	9,2	42,4	10	545	24/9	28,9	9,0	37,6
5	168	25/2	28,6	9,3	61,4	11	165	24/2	34,2	9,3	67,4
6	538	25/4	29,7	8,6	56,7	12	167	24/12	24,3	—	62,0

Nr. crt.	Nr. inv.	Figura	Lun-gimea	Dia-metrul	Greu-tatea	Nr. crt.	Nr. inv.	Figura	Lun-gimea	Dia-mntrul	Greu-tatea
13	542	24/8	53,3	9,8	66,8	19	166	25/9	26,8	—	50,0
14	547	24,6	34,3	10,0	70,1	20	172	25/8	29,7	—	55,8
15	174	25/3	28,4	—	82,0	21	173	25/11	26,1	—	64,2
16	171	25/7	19,1	—	50,5	22	544	24/11	18,6	—	32,2
17	540	24/10	30,9	—	58,2	23	175	25/10	12,7	—	34,0
18	169	25/6	34,5	—	69,5						

Aplice.

Nr. crt.	Nr. inv.	Figura	Diametrul	Greutatea
24	148	26/2, 27/2	9,8	50,7
25	147	26/1, 27/4	9,3	56,5
26	145	26/3, 27/3	9,2	25,3
27	146	26/4, 27/1	9,0	72,0

DESCRIEREA OBIECTELOR ÎN DEPOZITE

I. DEPOZITUL DE LA NICOLAE BĂLCESCU

1. Nr. inv. 2684. Fig. 1/6. *Celt* fără toartă, de formă alungită. Gura îngroșată. Fețele laterale sînt marcate printr-o linie arcuită în partea superioară, prelungită, mai pronunțat, pînă la extremitățile tăișului. Pe una din fețele laterale, în partea superioară, într-o ușoară adîncitură, un orificiu oval pentru fixarea cozii cu ajutorul unui cui. Pe aceeași față, mai jos, foarte slab reliefat, un ornament format dintr-o linie curbată, ca un fel de omega. Turnarea a fost făcută în tipar bivalv. Cele două valve nu s-au suprapus perfect. Gura celtului a ieșit incompletă din turnare. Turnarea s-a făcut pe la gură, în ale cărei părți laterale au rămas două cioturi verticale proeminente, care au fost parțial ciocănite, ca și bavurile laterale. Celtul este incomplet finisat. Patina, verde închis. A fost puțin utilizat.

2. Nr. inv. 2685. Fig. 3/7. *Celt* de același tip cu precedentul. Deosebiri: linia arcuită de delimitare a fețelor laterale, mai pronunțată; nu are ornament; orificiul pentru cui, în formă de migdală; valvele au fost bine potrivite la turnare; gura celtului este completă; pe fețele celtului se observă niște linii mici, fine, făcute prin lovire cu un instrument ascuțit.

3. Nr. inv. 2686. Fig. 3/4. *Celt* de același tip. Delimitarea fețelor laterale mai pronunțată. Gura pentru cui este mai mare și neregulată, întrerupînd linia arcuită de sub gură. Bavurile sînt ciocănite; într-o parte, aproape de tăiș, bavura fiind mai proeminentă, a fost îndoită. Cele două cioturi rămase de la turnare sînt inegale. Marginile gurii au ieșit din turnare subțiri și incomplete. Pe una din fețe, aproape de tăiș, a rămas o mică proeminență.

4. Nr. iv. 2687. Fig. 2/3. *Celt* de același tip. Linia de demarcare a fețelor laterale, pronunțată, nu este arcuită în partea superioară, ci dreaptă, astfel că fețele laterale au formă de trapez. Orificiul pentru cui se află într-o adîncitură mai pronunțată decît la celelalte celturi. Cioturile rămase de la turnare sînt de dimensiuni diferite. La marginea gurii sînt întreruperi. Bavurile au fost înlăturate.

5. Nr. inv. 2688. Fig. 3/6. *Celt* de același tip. Linia de delimitare a fețelor laterale este slab conturată. Gura pentru cui este mai mică. Gura prezintă imperfecțiuni provenite de la turnare. Datorită nepotrivirii valvelor, cele două jumătăți ale celtului nu sînt unite pe una din muchiile laterale, în aprierea tăișului; s-a încercat acoperirea golului rămas, prin ciocănire. Bavurile sînt incomplet înlăturate.

6. Nr. inv. 2689. Fig. 1/4. *Celt* de același tip. Linia arcuită este slab conturată și întreruptă de orificiul pentru cui, orificiu mai mare și neregulat. Valvele nu s-au potrivit și spre tăiș, bavurile, mai groase, au fost îndoite prin ciocănire. Patina, verde deschis.

7. Nr. inv. 2690. Fig. 1/5. *Celt* de același tip. Corpul mai cilindric. Linia de delimitare a feșelor laterale nu se observă. Adâncitura cu orificiul pentru cui, în formă de migdală. Unul dintre cioturile rămase de la turnare, mai înalt, a fost îndoit spre interior. Bavurile laterale au fost ciocănite.

8. Nr. inv. 2691. Fig. 3/5. *Celt* de același tip. Corpul cilindric. Nu se observă linia arcuită de sub gură. Orificiul pentru cui este mic; adâncitura pronunțată. Cioturile rămase de la turnare sînt mari și egale. Bavurile laterale, incomplet înlăturate.

9. Nr. inv. 2683. Fig. 1/3. *Celt* scurt, fără toartă. Gura îngroșată mult, ca un manșon rotunjit. Sub acesta, decorul format din linii verticale dese, scurte de 1 cm, se oprește în partea de jos, la o linie orizontală proeminentă, care înconjoară celtul. Feșele laterale sînt delimitate în partea superioară printr-o linie arcuită, care se prelungește pînă la extremitățile lamei. Celtul este ornamentat cu încă două linii arcuite, paralele cu cea care delimitează feșele laterale. Turnarea a fost făcută în tipar bivalv; valvele nu au fost potrivite exact la turnare. Tot un defect de turnare îl constituie și faptul că gura celtului este într-o parte incompletă. Turarea s-a făcut pe la gură, în două puncte, unde au rămas resturile a două cioturi care, ca și bavurile de pe muchii, nu au fost total înlăturate. Pe una din muchiile laterale, întrerupînd bavura, există o mică spărtură triunghiulară, care se poate să fi folosit la fixarea cozii printr-un cui. Patina, verde închis. Tăișul, știrbit.

10. Nr. inv. 2693. Fig. 2/4. *Seceră* de tip Drajna (à patte). Forma semicirculară, mult arcuită. Partea opusă tăișului este îngroșată brusc. Coadă, ușor întoarsă înapoi, cu capătul îngroșat și neregulat. Tiparul a fost monovalv, acoperit. Turnarea s-a făcut pe la capătul cozii, unde a rămas ciotul. Defecte de turnare: virful lamei lipsește, încît partea îngroșată se prelungește singură, ca un adaos; pe lamă, spre coadă, un gol de aer; alături, alt orificiu, mai mare, poate anume lăsat pentru fixarea de mîner. Bavura de pe partea opusă lamei nu a fost total înlăturată. Tăișul este ciocănit. Patina, verde.

11. Nr. inv. 2694. Fig. 3/2. *Seceră* de același tip. Virful ascuțit. Un gol de aer la virf, din cauza aliajului. Și această seceră are spre mîner, ca și precedenta, un orificiu, rămas din turnare.

12. Nr. inv. 2695. Fig. 3/1. *Seceră* de același tip. Virful mai rotunjit. Coadă mai alungită și mai mult întoarsă înapoi. Aceeași gaură, spre mîner, ca și la celelalte seceri. Un gol de aer întrerupe, spre coadă, partea îngroșată, opusă tăișului.

13. Nr. inv. 2696. Fig. 1/1. *Seceră* de același tip. Este mai deschisă, cu partea dinspre virf mai dreaptă. Tăișul, spre virf, incomplet din turnare. Un gol de aer în jumătatea dinspre virf, lingă partea îngroșată. Tăișul are știrbituri, dintre care una recentă.

14. Nr. inv. 2692. Fig. 2/2. *Seceră* de același tip. Este ceva mai deschisă și mai mare. Aceeași gaură spre mîner. Știrbituri vechi, cit și recente. A fost ruptă la descoperire în patru fragmente, dintre care se păstrează trei, cel de la virf fiind lipsă.

15. Nr. inv. 2697. Fig. 1/2. *Seceră* de același tip, însă nu are coada întoarsă înapoi. Lama, mai îngustă, Partea îngroșată, opusă tăișului, este mai fină. Nu are nici un orificiu. Bavura înlăturată.

16. Nr. inv. 2698. Fig. 2/1. *Seceră* mult mai deschisă decît celelalte și cu lama mai îngustă. Virful alungit este întors puțin în sus. Capătul mînerului este mai masiv. Se observă resturile bavurei.

17. Nr. inv. 2699. Fig. 3/3. *Fragment de seceră* de același tip. Se păstrează numai mijlocul. Rupturile sînt vechi. Știrbituri vechi. Bavura nu a fost înlăturată. Pe spatele secerii apar mici goluri de aer și neregularități provenite din turnare.

18. Nr. inv. 2700. Fig. 2/5. *Mînerul unei seceri* de același tip. Aliajul impur, cu numeroase bule de gaze. Este probabil un rebut.

II. DEPOZITUL DE LA GURA DOBROGEI

1. Nr. inv. 2724. Fig. 4/1. *Celt* cu toartă de „tip transilvănean, varianta răsăriteană“. Feșele laterale sînt marcate printr-o linie arcuită, prelungită pînă la extremitățile lamei. Marginile gurii, îngroșate rotund. Pe una din fețe, în partea superioară, se află un orificiu în formă de migdală, pentru fixarea cozii prin cui. Turnarea s-a făcut în tipar bivalv pe la toarta celtului. Ciotul și bavurile au fost în mare parte înlăturate, în afară de cea din interiorul toartei. Patina, verde deschis. Tăișul dovedește folosirea.

2. Nr. inv. 2702. Fig. 8/1. *Seceră* de tip asemănător cu cele de tip Drajna, din care derivă. Coadă se prezintă ca un fel de bulb, care constituie o formă anterioară butonului. Lama este lată, cu virful teșit și cu o prelungire la coadă, în dreptul bulbului. Turnarea, în tipar monovalv acoperit, s-a făcut pe la coadă. Spre virf, pe partea îngroșată, opusă tăișului, un defect de tur-

nare provenit de la un gol de aer. Bavura, incomplet înlăturată. Patina, verde deschis. Știrbituri vechi. A fost găsită *in situ*, în sondaj.

3. Nr. inv. 2703. Fig. 5/1. *Seceră* de același tip. Este puțin mai încovoiată și are lama mai îngustă. Partea îngroșată, opusă tăișului, este mai fină. Lama nu se prelungește în dreptul bulbului. Mici știrbituri. A fost găsită *in situ*.

4. Nr. inv. 2706. Fig. 8/2. *Seceră* de același tip. Lama este mai lătită în jumătatea dinspre vîrf. Vîrful rotunjit. Bulbul, mai mic. Știrbituri pe tăiș. A fost ruptă în două la descoperire.

5. Nr. inv. 2710. Fig. 5/2. *Seceră* de același tip. Este mai scurtă și mai deschisă. Bulbul mare, adus înapoi. A fost ciocănită pe lamă pentru ascuțire și linia curbă a tăișului a fost parțial deformată.

6. Nr. inv. 2704. Fig. 5/4. *Mînerul unei seceri* de același tip. Ruptura este veche.

7. Nr. inv. 2715. Fig. 4/6. *Mînerul unei seceri* de același tip. Bulbul, proeminent. Ruptura este veche.

8. Nr. inv. 2711. Fig. 7/1. *Seceră* de același tip, însă mult mai deschisă și cu lama mai îngustă, în special spre vîrf. Vîrful, rotunjit. Bulbul ocupă tot capătul mînerului. Lama nu se prelungește pînă în dreptul lui. Știrbiturile sînt atît vechi, cît și recente.

9. Nr. inv. 2708. Fig. 6/3. *Seceră* cu format deschis și cu lama îngustă și mai scurtă în jumătatea dinspre vîrf. Bulbul, pronunțat, se află în afara marginii îngroșate, opusă tăișului. În dreptul lui, o prelungire a lamei care are aici lățimea maximă. Numeroase știrbituri vechi pe tăiș. A fost ruptă în două la descoperire.

10. Nr. inv. 2709. Fig. 6/1. *Seceră* cu buton. Acest tip a derivat din tipul precedent. Butonul se suprapune peste bulb, pe unde s-a făcut turnarea. Secera este arcuită, cu lama subțindu-se spre vîrf și spre coadă. Pe tăiș, în jumătatea dinspre vîrf, a rămas un gol de aer. Bavura de pe partea opusă tăișului nu a fost înlăturată.

11. Nr. inv. 2707. Fig. 7/2. *Seceră* cu buton. Cele două jumătăți ale secerii formează aproape un unghi drept. Jumătatea dinspre vîrf este mai lată. Butonul, mic, se află la capătul părții îngroșate, opusă tăișului, iar lama se prelungește pînă în dreptul lui. Pe tăiș se observă știrbituri, mai numeroase spre vîrf. La descoperire, secera a fost ruptă în două fragmente.

12. Nr. inv. 2713. Fig. 6/4. *Seceră* cu buton, mai deschisă și mai arcuită. Lama, mai lată, egală pe aproape toată lungimea secerii, se îngustează spre coadă. Vîrful, rotunjit. Partea îngroșată, opusă tăișului, este fină, iar la capătul ei se află un buton mic, care este înconjurat de o prelungire a lamei. Tăișul este ușor zimțuit.

13. Nr. inv. 2712. Fig. 5/3. *Seceră* cu buton, foarte lungă și arcuită aproape în unghi drept. Lama este mai lată spre coadă, pînă în dreptul butonului și spre vîrful secerii, care este aproape drept. Partea îngroșată, opusă tăișului, a fost ciocănită și turtită. Bavura a fost parțial înlăturată și parțial îndoită peste partea îngroșată. Butonul, pronunțat. Secera a fost îndoită la descoperire și patina a dispărut aproape complet.

14. Nr. inv. 2714. Fig. 6/2. *Seceră* cu buton. Lipsește aproape toată jumătatea dinspre vîrf. Partea rămasă este foarte lungă. Secera trebuie să fi avut o deschidere mare, iar partea dinspre vîrf a lamei, mai lată. Butinul, mic. În apropierea lui, lama se îngustează brusc. Știrbituri pe tăiș. Ruptura este veche.

15. Nr. inv. 2716. Fig. 4/4. *Fragment de seceră*, păstrîndu-se numai partea dinspre vîrful rotunjit. Tăișul, dantelat. Ruptura, veche.

16. Nr. inv. 2717. Fig. 8/3. *Fragment de seceră*. Lipsește mînerul. Lama, îngustă. Știrbituri vechi. Și ruptura este veche.

17. Nr. inv. 2718. Fig. 7/4. Jumătatea dinspre vîrf a unei seceri arcuite rotund. Lama se îngustează spre vîrful țesit. Ruptura, veche.

18. Nr. inv. 2719. Fig. 5/5. Vîrful rotunjit al unei seceri. Lama pare că se îngustează spre mijlocul secerii. Ruptura este veche.

19. Nr. inv. 2720. Fig. 8/5. Partea de la mijlocul unei seceri, cu lama foarte lată și mult curbată. Partea îngroșată, opusă tăișului, este lată și pornește din grosimea lamei. Rupturile și îndoiturile sînt vechi. Fragmentul, total deosebit de secerile din acest depozit, pare că ar proveni de la o seceră cu cîrlig.

20. Nr. inv. 2701. Fig. 7/3. *Cuțit* de un tip neobișnuit de mare. Tăișul este ușor curbat, lama îngustîndu-se spre coadă și spre vîrful rotunjit. Partea opusă tăișului este dreaptă și ușor îngroșată. Mînerul este simplu, drept, subțire și lățit la capăt prin ciocănire. Turnarea a fost făcută în tipar bivalv. Bavura, înlăturată. Patina, verde deschis. Spre vîrful tăișului, cîteva știrbituri vechi.

21. Nr. inv. 2721. Fig. 4/3. *Cuțit* cu lama arcuită ușor, îngustîndu-se lin spre vîrful rupt din vechime și mai brusc spre mînerul scurt, simplu, turtit prin ciocănire. Partea îngroșată, opusă

tăişului, este mărginită spre lamă de o linie incizată. Tiparul a fost bivalv. Bavura înlăturată. Patina, verde deschis.

22. Nr. inv. 2722. Fig. 4/5. *Cușit*. Lipsește partea dinspre vîrf, din locul de unde lama începe să se îngusteze. Spre coadă, lama se îngustează lin. Mînerul inițial a fost rupt, iar apoi, tăişul a fost ciocănit pentru a se forma un alt mîner. Acesta a fost realizat și prin ciocăniri laterale, care au turtit partea îngroșată, opusă tăişului. Această parte îngroșată este mai lată pe o față decît pe cealaltă, defect provenit din turnarea făcută în tipar bivalv. Bavura a fost înlăturată. Aceeași patină verde deschis. Ruptura, veche.

23. Nr. inv. 2705. Fig. 4/2. *Brici* cu forma arcuită și cu vîrful întors în sus și retezat drept. Lama se îngustează dinspre mîner spre vîrf. Partea opusă tăişului este îngroșată ușor. O canelură, care pornește de la mîner și ajunge pînă la vîrfurile briciului, marchează trecerea de la partea opusă tăişului, spre lamă, iar în partea mai lată a lamei, canelura este dublată. Mînerul, ascuțit, a fost realizat în forma actuală prin ciocănirea lamei și a părții opuse. Se pare că prin ciocănire a fost turtită o prelungire a lamei, care se afla în dreptul mînerului. Briciul are încă tăişul bine ascuțit.

24. Nr. inv. 2723. Fig. 8/4. *Turtă mică*, de formă ovală. Pe o parte este mai bombată. Se văd urmele bulelor de aer.

III. DEPOZITUL DE LA TECHIRGHIOL

1. Nr. inv. 158. Fig. 9/2. *Celt* fără toartă, cu corpul cilindric alungit. Trecerea spre tăiș este marcată prin turtirea corpului cilindric. Marginile gurii sînt îngroșate și puțin răsfrînte. Pe fețele laterale, cîte trei linii longitudinale, reliefate, pornite de sub manșon, care se opresc la punctul de unde începe lățirea spre tăiș. Tiparul a fost bivalv. Cele două cioturi de pe buză și bavorile laterale au fost înlăturate, dar se mai văd urmele. Celtul are tăișul retezat și a fost folosit astfel, ca un ciocan. Patina, verde închis, a fost aproape total înlăturată după descoperire, așa cum s-a întîmplat cu toate obiectele din depozit.

2. Nr. inv. 159. Fig. 9/1. *Celt* cu toartă, cu corpul cilindric, alungit. Gura, puțin îngroșată inelar, prezintă o foarte ușoară arcuire. Sub gură, trei linii reliefate, ușor arcuite. A fost turnat în tipar bivalv. Ciotul, aflat pe toartă, ca și bavorile laterale, încă vizibile. Bavura din interiorul toartei nu a fost șlefuită. Pe una din muchii se vede o depășire rezultată din nepotrivirea exactă a tiparului, defect îndepărtat apoi prin ciocănire. Pe una din fețele laterale, o ruptură pornită de la gură, pînă la cca $1/3$ din înălțime.

3. Nr. inv. 164. Fig. 9/3. *Fragment de celt*, păstrîndu-se numai partea arcuită dinspre tăiș, care are unul dintre colțuri rupt. Bavorile rezultate de la tiparul bivalv au fost șterse.

4. Nr. inv. 149. Fig. 9/7. *Seceră* cu cîrlig. Mînerul și lama formează un unghi aproape drept. Marginea opusă tăişului este puternic îngroșată, mai ales spre cîrlig, care este masiv și are vîrful ascuțit. A fost turnată în tipar monovalv acoperit. Ciotul de la turnare a fost înlăturat prin ciocănire. Tăișul este zimțuit.

5. Nr. inv. 153. Fig. 9/9. *Seceră* cu limbă la mîner. Lipsește vîrfurile. Lama, arcuită rotund. Partea opusă tăişului este bine reliefată. La începutul mînerului, spre exterior, o prelungire rotunjită. Pe mîner, trei nervuri paralele, dintre care cea exterioară se prelungeste cu partea îngroșată, opusă tăişului, iar celelalte două se opresc în ea. Tiparul a fost monovalv acoperit. Urma ciotului de la turnare se cunoaște, cam în dreptul mijlocul lamei, pe parte exterioară îngroșată. Ruptura este veche. Tăișul, zimțuit.

6. Nr. inv. 527. Fig. 9/11. *Seceră* cu limbă la mîner, de același tip. Se păstrează două fragmente, iar cel de al treilea, dinspre vîrf, lipsește. Prelungirea de pe marginea exterioară a mînerului este mai lunguiață. Nervurile laterale de pe mîner sînt create cu incizii oblice. Nervura din mijloc nu ajunge pînă la capătul mînerului. Ciotul de la turnare, destul de proeminent, se află cam pe la jumătatea arcuirii lamei, pe partea îngroșată. Ruptura de la mîner este nouă, cea de la vîrf, veche. Patina s-a pierdut complet.

7. Nr. inv. 531. Fig. 9/19. Mînerul cu începutul lamei de la o *seceră* de același tip. Nervurile laterale de pe mîner sînt create cu linii oblice. Cea dinspre tăiș, mai scurtă, nu ajunge la partea îngroșată, opusă tăişului. Capătul mînerului a fost bătut cu ciocanul, încît este ascuțit și nervurile s-au șters. Acest fapt sugerează o refolosire a mînerului, după ruperea secerii.

8. Nr. inv. 154. Fig. 9/17. Mînerul și o jumătate din lamă de la o *seceră* de același tip. De-a lungul lamei, paralel cu partea îngroșată, opusă tăişului, se află o nervură. Ciotul de la turnare este vizibil pe partea îngroșată, la punctul de despărțire al lamei de mîner. Datorită imperfecțiunii tiparului, spațiul dintre două nervuri ornamentale ale mînerului este umplut în dreptul proeminenței de pe marginea exterioară. Ruptura este veche. Tăișul este tocit și știrbit, fdoavă a folosirii îndelungate.

9. Nr. inv. 526. Fig. 9/6. Două fragmente de la o *seceră* se același tip. Lipsește virful. Nervura de pe minier, dinspre marginea interioară, se prelungește pe lamă, paralel cu partea îngroșată opusă tăișului. Nervura de la mijlocul mînerului se oprește în dreptul proeminenței de pe marginea exterioară. Capătul mînerului are două mici arcuiri, între cele trei nervuri. Tăișul, știrbit. Rupturile, vechi.

10. Nr. inv. 530. Fig. 9/10. Cea mai mare parte a mînerului (capătul este rupt) și o mică parte de la începutul lamei unei *seceri* de același tip. Nervura de pe marginea interioară a mînerului se prelungește paralel cu marginea îngroșată, opusă tăișului. La locul unde se face apropierea între ele, nervura se bifurcă. Nervura din centrul mînerului este mai scurtă. Ambele rupturi sînt vechi.

11. Nr. inv. 528. Fig. 9/8. Parte din mînerul unei *seceri* de același tip. Nervura din mijloc, înainte de a ajunge la capătul mînerului, se bifurcă. Ruptura este veche.

12. Nr. inv. 532. Fig. 9/16. Virful unei *seceri*, probabil, de același tip, a cărui extremitate este puțin întoarsă în sus. Ruptura, veche.

13. Nr. inv. 529. Fig. 9/18. Virful unei *seceri*, curbat și ascuțit. Ruptura este veche. Tăișul, neștirbit.

14. Nr. inv. 157. Fig. 9/4. *Mînerul unei săbii* din categoria cu „limbă la mîner“. Marginile mînerului, înălțate și ușor arcuite la mijloc, se răsfrîng în partea superioară, formînd două virfuri, dintre care unul este îndoit din vechime. Partea dinspre lamă, cu umerii arcuiți, porniți tot din marginile înălțate ale limbii mînerului, are spre interior patru găuri de nituire, cîte două pe fiecare latură. Pe limba mînerului se păstrează de asemenea patru găuri prin care treceau niturile pentru fixarea plăselelor. A fost turnat în tipar bivalv, iar bavurile au fost șterse. Mînerul provine de la o sabie a cărei lamă îngroșată la mijloc (de secțiune biconvexă), se termina în partea de sus într-un triunghi masiv care a făcut ca ruptura să detașeze mînerul cu umerii arcuiți de partea cuprinsă între ei.

15. Nr. inv. 156. Fig. 9/5. *Lama unei săbii* de același tip ca și mînerul descris. Lipsește virful, iar din mîner se păstrează numai partea inferioară. Aici se observă o lățire care servea la fixare și în care se deosebește într-o parte, o gaură de nit întreagă și una din care nu se mai vede decît un mic arc, iar în cealaltă parte, jumătate din gaura simetrică cu cea opusă, întreagă. Lama are secțiunea biconvexă. Tăișurile sînt tocite pînă la partea masivă a lamei. Sabia a fost turnată în tipar bivalv. Deteriorările sînt vechi.

16. Nr. inv. 155. Fig. 9/15. Partea inferioară a unui *virf de coif*. Corpul cilindric, gol în interior, se lățește spre bază, formînd un trunchi de con. Virful este rupt din vechime. Pe suprafața aproape circulară a bazei, care este ușor concavă, se observă resturile de la sudura care făcea legătura cu coiful. Turnarea a fost făcută în tipar bivalv, iar bavurile au fost complet înlăturate prin ciocănire.

17. Nr. inv. 533. Fig. 9/13, 10/1, b. Mic fragment de tablă subțire, de formă neregulată, provenit dintr-un *coif*. Este ornamentat cu rotunduri realizate prin apăsare din interior. În jurul unui punct central mai mare, sînt dispuse două cercuri concentrice, formate din puncte mai mici. Rupturile și îndoiturile sînt vechi.

18. Nr. inv. 534. Fig. 9/14, 10/1 a. Mic fragment provenit de la același *coif*. Este ornamentat cu două linii paralele formate din puncte realizate în același fel. Liniile paralele se află între două cercuri, din care nu se văd decît cîte trei puncte. Fragmentul se leagă prin decor de cel descris anterior.

19. Nr. inv. 537. Fig. 9/12, 10/3. Fragment din același *coif*. Se repetă ornamentul cercurilor concentrice în jurul unui punct. Se păstrează cca 2/3 din cercul mic și cca 1/4 din cel mare.

20—24. Nr. inv. 535—536. Cinci fragmente de formă neregulată, provenite de la același *coif*. Nu au ornament. Unul are o gaură de nit.

25. Nr. inv. 160. Fig. 9/23. *Turtă* de dimensiuni mici. Forma este neregulată.

26. Nr. inv. 161. Fig. 9/22. *Turtă* cu forma neregulată. Pe o parte este netezită.

27. Nr. inv. 162. Fig. 9/20. *Turtă* mică, aproape rotundă. O parte este mai bombată, iar cealaltă aproape dreaptă.

28. Nr. inv. 163. Fig. 9/21. *Turtă* mică, aproape paralelipipedică.

IV. DEPOZITUL NR. 2 DE LA SÎMBĂTA NOUA

1. Nr. inv. 2675. Fig. 12/4. *Celt* cu toartă, cu corpul aproape cilindric și lățit spre tăiș. Bordura gurii este puțin îngroșată și ușor arcuită. Trecerea spre tăiș se face lin. Toarta, cu secțiunea biconvexă, este puțin strîmbată. Sub gură, paralele cu aceasta, sînt reliefate cinci linii arcuite. Tiparul a fost bivalv. Pe una din părțile laterale, datorită unui defect de turnare,

liniile ornamentale sînt puţin frînte. Ciotul și bavrurile rîmase de la turnare au fost înlăturate prin ciocănire. Patina, verde-albăstruie.

2. Nr. inv. 2676. Fig. 12/1. *Celt* cu toartă, cu corpul plat. Gura a fost turtită din vechime, încît apare aproape dreptunghiulară. Marginea gurii este pronunțată, avînd sub ea o linie reliefată, care ocolește celtul de jur împrejur. Toarta, mică și subțire, are secțiunea biconvexă. Tăișul, puternic arcuit, prezintă o știrbitură veche. Turnarea s-a făcut în tipar bivalv prin partea superioară a toartei. Valvele nu au fost bine potrivite, iar defectul rezultat a fost remediat prin ciocănire. Bavrurile și ciotul, în cea mai mare parte înlăturate, în afară de cea din interiorul toartei. Aceeași patină.

3. Nr. inv. 2677. Fig. 12/2. *Seceră* cu cîrlig. Mînerul face unghi drept cu lama. Partea îngroșată opusă tăișului, este masivă, mai ales spre capătul mînerului, unde se formează cîrligul ascuțit. Lama este mai lată la începutul mînerului și în jumătatea dinspre vîrf. Turnarea s-a făcut în tipar monoalv acoperit, ca la toate secerile din depozit. În apropiere de vîrfurile se observă punctul pe unde s-a făcut turnarea, pe partea îngroșată, opusă tăișului. Mici știrbituri vechi pe tăiș. Patina, verde închis.

4. Nr. inv. 2687. Fig. 12/5. *Seceră* de același tip. Partea îngroșată, opusă tăișului, este mai solidă și se prelungește pînă la vîrfurile secerii, ușor rotunjit. O nervură puternică se află și în partea inferioară a cîrligului masiv, în continuarea tăișului. Lama se îngustează spre vîrf. În jumătatea dinspre vîrf, lingă partea îngroșată și pe aceasta, se observă bule rîmase de la golurile de aer. Ciotul, aflat pe partea îngroșată, spre vîrf, și bavura, rîmase din turnare, nu au fost total înlăturate. Tăișul, ușor zimțuit. Aceeași patină.

5. Nr. inv. 2680. Fig. 12/6. *Seceră* de același tip. Cîrligul, rupt din vechime, ca și capătul dinspre vîrf al părții îngroșate, opusă tăișului. Pe aceasta, spre vîrf, se mai observă ciotul, deși a fost înlăturat prin ciocănire, ca și bavura. Patina, verde deschis. Știrbituri.

6. Nr. inv. 2679. Fig. 12/3. *Seceră* de același tip. Cîrligul este mai îngust, iar lama mai arcuită. Partea îngroșată opusă tăișului, este încovoiată la vîrf spre tăiș, cu care se unește. Marginea îngroșată a fost turtită prin ciocănire. Se văd urmele ciotului, spre vîrfurile secerii, pe exteriorul marginii îngroșate. Patina, verde închis. Se observă imperfecțiunile în aliaj.

7. Nr. inv. 2681. Fig. 12/8. *Seceră* cu limbă la mîner. Lama este arcuită rotund, îngustîndu-se dinspre mîner spre vîrf, care este puțin rupt din vechime. Partea îngroșată, opusă tăișului, se prelungește pe mîner, pînă la capătul acestuia. Cît ține mînerul ea este ornamentată cu adîncituri mici realizate prin ciocănire. La fel este ornamentată și nervura dinspre tăiș a mînerului, care se prelungește de la capătul mînerului pînă la marginea îngroșată opusă tăișului, separînd astfel mînerul de lamă. Pe mîner, paralelă cu celelalte două, se mai află, la mijloc, o nervură mai fină. În exteriorul mînerului, o proeminență, specifică acestui tip de seceră. Mînerul este terminat în coadă de rîndunică. Pe mijlocul lamei se observă o nervură foarte fină. Bavura a fost în parte înlăturată, iar în parte îndoită pe marginea îngroșată. Știrbituri pe tăiș. Patina, verde închis.

8. Nr. inv. 2682. Fig. 12/7. *Turtă* de formă neregulată. Pe una din fețe, niște adîncituri, parcă făcute cu degetul. Patina, verzui-cenușie.

V. DEPOZITUL NR. 1 DE LA SÎMBĂTA NOUĂ.

1. Nr. inv. 116. Fig. 15/2. *Celt* cu plisc. Gura arcuită este terminată printr-o proeminență care nu depășește cu mult nivelul toartei supraînălțate, din partea opusă. Marginile gurii, ușor îngroșate, sînt bine conturate. Corpul celtului se subțiază puțin la mijloc, lăîndu-se apoi spre tăiș. Trecerea spre tăiș se face lin. A fost turnat în tipar bivalv. Deasupra toartei se mai vede urma ciotului rîmas de la turnare. Bavrurile laterale se văd bine, mai ales pe toartă. Patina, verde-albăstruie. Pe tăiș se observă mici știrbituri.

2. Nr. inv. 118. Fig. 15/3. *Celt* de același tip. Corpul mai subțire și gura mai arcuită, cu pliscul foarte înalt. În partea opusă arcuirea gurii se prelungește mult, fiind locul prin care s-a făcut turnarea în tiparul bivalv. Toarta, cu secțiunea rotundă, este plasată sub arcuirea gurii. Bavrurile laterale au fost înlăturate, în afară de cea de la toartă. Patina, verde închis. Tăișul, drept, puțin știrbit.

3. Nr. inv. 119. Fig. 15/1. *Celt* de același tip. Toarta, puțin supraînălțată, este mai masivă, avînd secțiunea circulară. Bavrurile și urmele ciotului sînt foarte vizibile pe toartă. Patina, verde-albăstruie. Un colț al tăișului este rupt din vechime. Sînt și alte știrbituri.

4. Nr. inv. 120. Fig. 15/4. *Celt* de același tip. Pliscul, mai scund. Toarta, ușor supraînălțată, are o formă prelungă. Resturile ciotului de deasupra toartei și urmele bavrurilor laterale sînt încă vizibile. Aceeași patină. Celtul este scurtat, datorită utilizării. Știrbituri.

5. Nr. inv. 105. Fig. 15/6. *Celt* mic, cu corpul cilindric și cu tăișul mult lătit și drept. Are buza îngroșată, în formă de manșon. Toarta mică, cu secțiunea rotundă. Trecerea spre tăiș se face brusc, printr-o linie de demarcare. Celtul este decorat cu linii fine, reliefate: sub buză, două linii orizontale, apoi trei linii paralele, semicirculare, cu deschiderea în sus; două nervuri laterale pleacă de sub liniile orizontale și urmăresc marginile celtului pînă la tăiș. A fost atent finisat. Patina, verde închis.

6. Nr. inv. 106. Fig. 15/5. *Celt* cu corpul cilindric. Tăișul este mult lătit și drept, cu colțurile ușor arcuite. Trecerea spre tăiș se face brusc. Buza, ca un manșon. Este decorat cu trei linii reliefate, orizontale, destul de pronunțate, plasate sub manșon. De sub ele, pînă la pragul de unde începe tăișul, două adîncituri arcuite, cu deschiderea în afară, ca două paranteze. Tiparul, bivalv. Ciotul rămas de la turnare se află pe partea inferioară a toartei. Baturile laterale au fost înlăturate prin șlefuire. Patina, verde închis, în cea mai mare parte, ștearsă. Un colț al tăișului este rupt, datorită utilizării.

7. Nr. inv. 102. Fig. 15/13, 17/1. *Celt* masiv, de formă alungită, cu tăișul ușor arcuit și cu manșon proeminent. Toarta, mică, are secțiunea biconvexă. Trecerea spre tăișul ușor lătit se face lin. Pe una din muchiile laterale, sub toartă, se află un orificiu rotund pentru fixarea mînerului printr-un cui, orificiu realizat în timpul turnării. Fețele laterale sînt delimitate prin nervuri fine, pornite de sub manșon, pînă la extremitățile tăișului. Celtul este ornamentat în jumătatea superioară cu linii reliefate; sub manșon, trei linii orizontale; a patra linie este întreruptă la mijloc de o linie verticală, apoi continuă, însă la alt nivel, datorită unui defect al tiparului; alte două linii orizontale pornesc dinspre muchiile laterale ale celtului și formează apoi un unghi drept, coborînd spre tăiș, paralel cu linia din mijloc. Celtul a fost turnat în tipar bivalv printr-un punct aflat deasupra toartei, însă ciotul a fost înlăturat. Baturile laterale au fost ciocănite. Batura de pe toartă și marginea interioară a gurii nu au fost șlefuite. Pe una din fețe, la gură, spre toartă, două crăpături. Patina, verde închis.

8. Nr. inv. 104. Fig. 15/7. *Celt* cu tăișul oblic, ușor arcuit, și cu manșon proeminent, din care pleacă toarta cu secțiune biconvexă. Fețele laterale sînt delimitate printr-o linie larg arcuită. Trecerea spre tăiș, destul de pronunțată. Sub gură, două linii orizontale, puțin reliefate. Turnarea în tipar bivalv s-a făcut pe la toartă, unde a rămas un mic ciot. Baturile laterale au fost ciocănite. Celtul are la manșon, pe una din fețe, o crăpătură largă, dovadă a utilizării. Patina, verde tare.

9. Nr. inv. 121. Fig. 15/11. *Celt* masiv, de formă alungită. Marginea gurii este îngroșată. De aici pornește toarta cu secțiunea biconvexă. Trecerea spre tăiș se face lin. Fețele laterale sînt marcate printr-o linie arcuită larg în partea superioară, dar slab reliefată. Pe fețele laterale, ajungînd pînă spre mijlocul lor, pornesc de sub arcuire trei linii reliefate, verticale. Deasupra manșonului, în părțile laterale, două proeminențe ascuțite prin șlefuire, rămase din timpul turnării, făcute în tipar bivalv. Tăișul, ușor arcuit. Baturile au fost înlăturate în afară de cea de la toartă. Patina, verde.

10. Nr. inv. 122. Fig. 15/12. *Celt* de același tip. Pare să fi fost turnat în același tipar, dar motivele ornamentale sînt mai bine păstrate. Una dintre proeminențele de pe manșon este mai puțin ascuțită. Toarta a fost ruptă la descoperire.

11. Nr. inv. 123. Fig. 15/10. *Celt* cu manșon, de formă alungită, lățindu-se spre tăișul drept. Fețele laterale sînt delimitate prin nervuri fine, pornite de sub manșon. Sub manșon, două linii orizontale, slab reliefate. Din colțurile formate de linia orizontală inferioară cu nervurile verticale laterale, pornește cîte o linie arcuită care formează un unghi. Din acest unghi pornește o linie verticală, care ajunge pînă spre mijlocul celtului. Paralel cu aceasta, alte două linii verticale, care sînt ceva mai lungi și se arcuiesc în partea superioară, oprindu-se în nervurile laterale. Urmele ciotului și baturile laterale nu se mai observă. Toarta a fost ruptă la descoperire. Celtul are tăișul deteriorat. Patina a fost ștearsă.

12. Nr. inv. 124. Fig. 15/9. *Celt* de același tip. Ornamentul este similar, cu deosebire că nervurile laterale nu pleacă de sub manșon, ci din muchiile laterale. Toarta, ruptă din vechime, ca și un colț al tăișului ușor arcuit. Patina, verde închis.

13. Nr. inv. 103. Fig. 15/8. *Celt* masiv, de formă prelungă și foarte puțin lătit spre tăiș. Manșonul, mult îngroșat. Toarta, mică, cu secțiunea rotundă. Trecerea spre tăiș se face lin. Fețele laterale sînt delimitate prin nervuri fine care pornesc de sub manșon. Sub gură, trei linii orizontale, fin reliefate. Din colțurile formate la întîlnirea liniei orizontale inferioare cu nervurile laterale, pornesc două linii oblice, care închid un triunghi, iar paralel cu ele, mai jos, alte două linii oblice, din întîlnirea cărora pornește o nervură verticală. Alte două linii oblice, paralele cu cele de mai sus, formează cîte un unghi obtuz cu două linii paralele verticale, aflate de o parte și alta a celei centrale. Baturile și ciotul au fost înlăturate. Marginea interioară a gurii nu a fost șlefuită. Tăișul, foarte puțin arcuit, este în perfectă stare. Patina, verde închis.

14. Nr. inv. 144. Fig. 17/2, 18/1. *Celt* de tip local „dobrogean“ I. Are forma trapezoidală înaltă, lășindu-se treptat dinspre gură spre tăiș. Fețele laterale sînt marcate printr-o linie reliefață, arcuită, pornită de la 2,5 cm sub gură și care se prelungește oblic pînă la extremitățile tăișului, ușor arcuit. Imediat sub marginea gurii, se află un decor, înalt de 1 cm, realizat prin linii oblice paralele, delimitate în partea inferioară de o linie orizontală, reliefată, care înconjoară celtul. Ornamentul este imperfect, din cauza defectelor tiparului. Toarta pornește de sub marginea îngroșată a gurii și se întoarce în dreptul arcuirii de pe fețele laterale. Turnarea a fost făcută în tipar bivalv pe la partea superioară a toartei, unde a rămas un ciot care s-a rupt, dar n-a fost cicănit. Celtul este neșlefuit și nefinisat, ca toate exemplarele din această categorie. Se păstrează toate bavurile, pînă și cea de pe tăiș. Deasupra gurii, în partea opusă toartei, a rămas de la turnare o proeminență înaltă, ca o picătură gata să cadă, solidificată. Celtul are numeroase defecte de turnare: goluri provenite de la bulele de aer, porozități, neregularități pe suprafețe. Defectele provin din impuritățile aliajului și din cauza turnării la o temperatură insuficient de ridicată. Patina este de culoare cenușiu-verzuie.

15. Nr. inv. 117. Fig. 19/5. *Celt* turnat în același tipar. Marginea gurii, în partea opusă toartei, a ieșit incompletă din turnare. Ciotul, mai mic, iar suprafețele au mai puține neregularități.

16. Nr. inv. 132. Fig. 20/1. *Celt* turnat în același tipar. Ciotul, proeminent.

17. Nr. inv. 133. Fig. 19/6. *Celt* turnat în același tipar. Pe una din fețe, două găuri mici rămase de la turnare. O zgîrietură recentă.

18. Nr. inv. 134. Fig. 20/5. *Celt* turnat în același tipar. Pe una din fețe, un orificiu mic, triunghiular, provenit din turnare. O zgîrietură recentă. Patina a fost în parte ștearsă.

19. Nr. inv. 135. Fig. 18/2. *Celt* turnat în același tipar. Orificiul toartei a rămas plin după turnare și a fost perforat cu un cui.

20. Nr. inv. 136. Fig. 20/4. *Celt* turnat în același tipar. Sub toartă, o prelungire poeminentă a bavurii. Compoziția aliajului, foarte proastă, a făcut ca acest celt să aibă cele mai multe defecte din toată seria. Un colț al tăișului, turtit din vechime.

21. Nr. inv. 137. Fig. 19/2. *Celt* turnat în același tipar. Aproape jumătate din gură, cu decorul de sub ea, lipsește din turnare.

22. Nr. inv. 138. Fig. 20/6. *Celt* turnat în același tipar. Pe una din fețe, un gol mic, alungit. Marginea gurii, parțial, șlefuită.

23. Nr. inv. 139. Fig. 20/3. *Celt* turnat în același tipar. Pe una din fețe, o gaură verticală, lungă și îngustă. Pe cealaltă, aproape de tăiș, un gol mic. Ciotul proeminent. Marginea gurii, parțial șlefuită.

24. Nr. inv. 140. Fig. 20/2. *Celt* turnat în același tipar. Pe una din fețe, un mic gol; pe cealaltă, o adincitură. Cîteva zgîrieturi recente. Marginea gurii, în parte finisată.

25. Nr. inv. 141. Fig. 19/3. *Celt* turnat în același tipar. Pe una din fețe, un gol mare alungit, vertical. Gura și toarta, parțial șlefuite.

26. Nr. inv. 142. Fig. 19/4. *Celt* turnat în același tipar. Ceva mai puține defecte. Marginea gurii, toarta și ciotul, parțial șlefuite.

27. Nr. inv. 143. Fig. 19/1. *Celt* turnat în același tipar. Pe una din fețe, un mic gol, de formă ascuțită. Buza, incompletă din turnare, a fost șlefuită. Orificiul toartei, micșorat datorită bavurilor.

28. Nr. inv. 125. Fig. 21/1. *Celt* de tip local „dobrogean“ II. Forma alungită și puțin subțiată la mijloc, se lățește spre tăișul ușor arcuit. Manșonul îngroșat este ornamentat cu linii oblice, paralele, reliefate, sugerînd o spirală. Fețele laterale sînt marcate prin linii verticale, ușor arcuite, pornite de sub manșon. Pe mijlocul fețelor laterale, o nervură reliefată, verticală, ajunge puțin mai jos de mijlocul celtului. Toarta pornește din manșon și se întoarce în dreptul punctului de pornire a liniilor verticale. Celtul a fost turnat în tipar bivalv pe deasupra toartei, unde a rămas ciotul. Este total nefinisat și neșlefuit, bavurile fiind vizibile chiar pe tăiș. Aliajul nu a fost de bună calitate și turnarea nu s-a făcut la o temperatură potrivită. Suprafețele celtului au numeroase asperități, mici goluri și porozități, iar ornamentul și nervurile sînt adesea întrerupte. Celtul a fost presat din vechime pe ambele părți, încît, pe una din fețele laterale, se vede o fisură. Patina, cenușiu-verzuie. Celturnile turnate în același tipar, au aceeași trăsături.

29. Nr. inv. 126. Fig. 18/3. *Celt* turnat în același tipar. Pe una din fețe, lîngă nervura din mijloc, un mic gol rotund.

30. Nr. inv. 127. Fig. 21/3. *Celt* turnat în același tipar. Pe una din fețe, la capătul nervurii centrale, un gol triunghiular.

31. Nr. inv. 128. Fig. 21/2. *Celt* turnat în același tipar. Pe una din fețe, lîngă nervura din mijloc, un gol lunguieș.

32. Nr. inv. 129. Fig. 21/6. *Celt* turnat în același tipar. În partea opusă toartei, gura și ornamentul sînt întrerupte printr-un gol.

33. Nr. inv. 130. Fig. 21/5. *Celt* turnat în același tipar. Într-o parte, pe nervura centrală, o mică proeminență. Gura, ruptă din vechime.

34. Nr. inv. 131. Fig. 21/4. *Celt* turnat în același tipar. Pe una din fețe, în partea superioară, o spărtură mare, de formă neregulată, datorită, probabil, aliajului viscos, care nu s-a răspîndit peste tot.

35. Nr. inv. 101. Fig. 16/2. *Seceră* cu limbă la mîner, mult arcuită, în formă de potcoavă. Marginea îngroșată, opusă tăișului, se conturează de la capătul mînerului pînă la vîrf, unde se subțiază. Pe marginea îngroșată, două proeminențe mici; una la începutul mînerului, cealaltă la începutul curbării spre vîrf, pe unde s-a făcut turnarea. Lama, foarte lată, se îngustează spre vîrf, unde sînt cîteva știrbituri. Spre interiorul mînerului, o nervură paralelă și egală în grosime cu marginea exterioară. Nervura se prelungește pe centrul lamei, subțindu-se, pentru a dispărea puțin dîncolo de mijlocul secerii. Capătul mînerului, deteriorat din vechime. Tiparul a fost monoalv acoperit. Ciotul și bavura au fost șlefuite. Patina, verde închis.

36. Nr. inv. 114. Fig. 16/4. *Seceră* cu limbă la mîner, arcuită, cu vîrful prelung, ascuțit și puțin întors în sus. Lama se îngustează dinspre mîner spre vîrf. Marginea îngroșată, opusă tăișului, este fină și se conturează de la capătul mînerului pînă la vîrf. Marginea interioară a mînerului, îngroșată, se prelungește pe mijlocul lamei, subțindu-se, și ajunge pînă la vîrf, unde se unește cu marginea exterioară. Pe marginea exterioară, la începutul mînerului, o proeminență prelungă. Turnarea, în tipar monoalv acoperit, s-a făcut printr-un punct de pe marginea exterioară, aflat la mijlocul curbării. Ciotul și bavura au fost șlefuite. O singură știrbitură pe tăiș. Patina, verde închis. Unealta a fost ruptă la descoperire în două fragmente.

37. Nr. inv. 112. Fig. 16/8. *Seceră* cu limbă la mîner, mai puțin arcuită, cu lama lungă și lată și cu mînerul scurt. Lama se îngustează doar spre vîrf. Marginea îngroșată, opusă tăișului, cît ține mînerul, este ornamentată cu mici alveole. La fel este ornamentată și marginea interioară îngroșată a mînerului. Aceasta este dreaptă și se unește cu cea exterioară, delimitînd mînerul de lamă. Pe marginea exterioară, la începutul mînerului, o proeminență pătrată. Capătul mînerului, terminat în unghi deschis spre exterior. Bavura și ciotul au fost înlăturate. Patina, verde închis.

38. Nr. inv. 111. Fig. 16/6. *Seceră* de același tip. Un colț de la capătul mînerului a ieșit incomplet din turnare. Marginele îngroșate ale mînerului, ornamentate ca la precedentă. Patina, verde închis. Secera a fost ruptă la descoperire în trei fragmente.

39. Nr. inv. 113. Fig. 16/5. *Seceră* cu limbă la mîner, cu lama îngustă și puțin întoarsă în sus. Marginea interioară îngroșată a mînerului formează cu cea exterioară un unghi ascuțit, delimitînd începutul lamei. Pe marginea exterioară, la începutul mînerului, o proeminență pătrată. Turnarea, în tipar monoalv acoperit, s-a făcut pe la mijlocul arcuirii marginii îngroșate, opuse tăișului. Ciotul și bavura au fost șlefuite. Pe tăiș, mici știrbituri la vîrf și spre mîner. Patina, verde închis. Secera a fost ruptă în două la descoperire.

40. Nr. inv. 110. Fig. 16/7. *Seceră* cu limbă la mîner, de format mic, arcuită rotund. Lama se îngustează dinspre mîner spre vîrful retezat drept. Marginea interioară îngroșată a mînerului se unește cu cea exterioară, separînd mînerul de lamă. Aici, pe marginea exterioară, o proeminență pătrată. Nu se observă locul pe unde s-a făcut turnarea. Bavurile înlăturate. Patina, verde închis. Știrbituri pe tăiș.

41. Nr. inv. 115. Fig. 16/3. *Seceră* de același tip, incomplet finisată. Aproape de mijlocul secerii, pe marginea exterioară îngroșată, ciotul rămas de la turnare. Se văd bavurile chiar pe tăiș.

42. Nr. inv. 109. Fig. 16/1. *Seceră* de același tip, pare-se turnată în același tipar. Două goluri rămase din turnare: unul aproape de capătul mînerului, celălalt, la mijlocul lamei. Ciotul, proeminent.

43. Nr. inv. 107. Fig. 22/1, 3. *Turtă* de formă ovală. Una din suprafețe este mai bombată și are numeroase goluri provenite de la bule de aer. Pe suprafața mai plată se văd bășicile de aer sparte din interiorul materialului. Patina, verde deschis.

44. Nr. inv. 108. Fig. 22/2, 4. *Turtă* mai mare și cu format mai rotund. Se observă, pe ambele suprafețe, aceleași fenomene ca și la precedentă. Aceeași patină.

VI. DEPOZITUL DE LA PĂDURENI

1. Nr. inv. 170. Fig. 11, 24/1. *Brățară* de formă ușor ovală, cu capetele deschise, destul de groasă în secțiune, care este rotundă. Are un ornament greu vizibil, format din linii fin incizate, în formă de frunzulițe de brad. Ornamentul se mai păstrează doar pe mici porțiuni, în

exterior, la capete și la mijlocul brățării. Este singura brățară ornamentată din depozit. Capetele, puțin subțiate, se termină neregulat. Patina, verde deschis.

2. Nr. inv. 549. Fig. 24/3. *Brățară* de formă circulară, cu capetele distanțate. Secțiunea are formă de cerc turtit. Capetele, subțiate, unul fiind ascuțit. Patina, verde deschis.

3. Nr. inv. 548. Fig. 24/4. *Brățară* în formă de cerc turtit, deschis. Capetele sînt subțiate și ușor rotunjite. Patina este de culoare verde închis, ca la toate exemplarele de mai jos.

4. Nr. inv. 546. Fig. 24/5. *Brățară* în formă de cerc turtit, cu capetele distanțate. Acestea sînt subțiate și par rupte din vechime. Secțiunea, biconvexă.

5. Nr. inv. 168. Fig. 25/2. *Brățară* cu formă circulară. Capetele, depărtate. Secțiunea, biconvexă. Unul din capete, rupt din vechime, celălalt, ascuțit. A fost ruptă în două la descoperire.

6. Nr. inv. 538. Fig. 25/4. *Brățară* circulară, cu capetele apropiate. Secțiunea, biconvexă. Capetele, subțiate, se termină neregulat. A fost ruptă la descoperire în patru fragmente.

7. Nr. inv. 539. Fig. 25/5. *Brățară* în formă de cerc turtit. Capetele, subțiate și terminate drept se apropie destul de mult. Secțiunea, biconvexă. A fost ruptă în două la descoperire.

8. Nr. inv. 541. Fig. 25/1. *Brățară* circulară. Capetele apropiate, fără să se unească, sînt puțin subțiate și rotunjite. Secțiunea, biconvexă. A fost ruptă la descoperire în două bucăți

9. Nr. inv. 543. Fig. 24/7. *Brățară* în formă de cerc puțin turtit. Capetele, subțiate și terminate neregulat, se apropie, unul din ele fiind puțin adus în interior. Secțiunea, biconvexă.

10. Nr. inv. 545. Fig. 24/9. *Brățară* circulară, cu capetele terminate drept, apropiate, fără să se întîlnească. Secțiunea este deosebită, avînd forma de oval turtit la un capăt.

11. Nr. inv. 165. Fig. 24/2. *Brățară* circulară, cu capetele subțiate, petrecute cea 2 cm, unul din ele fiind retezat. Secțiunea, biconvexă.

12. Nr. inv. 167. Fig. 24/12. *Brățară* circulară, cu capetele subțiate, puțin petrecute. Secțiunea, biconvexă. Ruptă în două și deformată.

13. Nr. inv. 542. Fig. 24/8. *Brățară* circulară, cu capetele subțiate, foarte puțin petrecute. Secțiunea, biconvexă.

14. Nr. inv. 547. Fig. 24/6. *Brățară* circulară, puțin turtită. Capetele subțiate, puțin petrecute. Secțiunea, biconvexă.

15. Nr. inv. 174. Fig. 25/3. *Brățară* deformată la descoperire. Ruptă în trei, un fragment pierzîndu-se. Este mai subțire decît celelalte și are secțiunea turtită. Capătul păstrat este ascuțit.

16. Nr. inv. 171. Fig. 25/7. *Brățară* deformată la descoperire, acum fiind ovală și deschisă mult. Se păstrează două fragmente. Capătul păstrat este subțiat și terminat neregulat. Secțiunea, biconvexă.

17. Nr. inv. 540. Fig. 24/10. *Brățară* deformată la descoperire. A avut formă circulară. Capetele, puțin subțiate, se termină neregulat. Secțiunea, biconvexă. A fost ruptă în trei fragmente.

18. Nr. inv. 169. Fig. 25/6. *Brățară* deformată și ruptă în patru la descoperire. Se pare că a avut formă circulară, cu capetele subțiate și terminate drept, puțin petrecute. Secțiunea biconvexă.

19—21. Nr. inv. 166, 172, 173. Fig. 25/9, 8, 11. Trei *brățări* mult deformate și rupte în cîte trei fragmente la descoperire. Capetele subțiate, se termină neregulat. Secțiunile, biconvexe.

22. Nr. inv. 544. Fig. 24/11. *Fragment de brățară*, rupt din vechime. Se păstrează ceva mai mult decît un semicerc. Secțiunea, biconvexă.

23. Nr. inv. 175. Fig. 25/10. *Fragment de brățară*. Într-o parte, ruptura este recentă. Nu s-au mai găsit bucăți. Secțiunea, biconvexă.

24. Nr. inv. 148. Fig. 26/2, 27/2. *Aplică de vestmînt*, în formă de calotă sferică. Este făcută din tablă subțire. Marginea are o îndoitură fină spre interior, în parte distrusă. Pe spate, în centru, este lipită o turtiță pentru fixare, cu secțiunea circulară. Sudura a fost făcută destul de grosolan. Patina, de culoare verde tare, a fost în parte ștearsă la descoperire.

25. Nr. inv. 147. Fig. 26/1, 27/4. *Aplică de vestmînt*. Același tip, poate perechea celei de mai sus. Turtița din spate, pentru fixare, a fost ruptă la descoperire. Pe față, în dreptul turtiței, se observă o crăptură. Și la această aplică, patina a fost parțial ștearsă cu ocazia descoperirii.

26. Nr. inv. 14. Fig. 26/3, 27/3. *Aplică de vestmînt*, în formă de cerc, cu partea din mijloc bombată ca o calotă sferică. Este lucrată în tablă foarte subțire și are crăpături vechi. În centrul aplicii se află o gaură rotundă. Alte patru găuri rotunde, mai mici, se află dispuse simetric, la distanțe egale, pe banda plată a aplicii. Alături de două dintre aceste găuri, alăturate, se observă cîte o ridicătură semisferică, realizată prin apăsare din spate. Pe marginea aplicii, se vede, de jur împrejur, un decor, format dintr-un șir dublu de puncte executate prin lovirea din



Fig. 28. Aspect al săpăturii pentru completarea depozitului nr. 1 de la Simbăta Nouă.

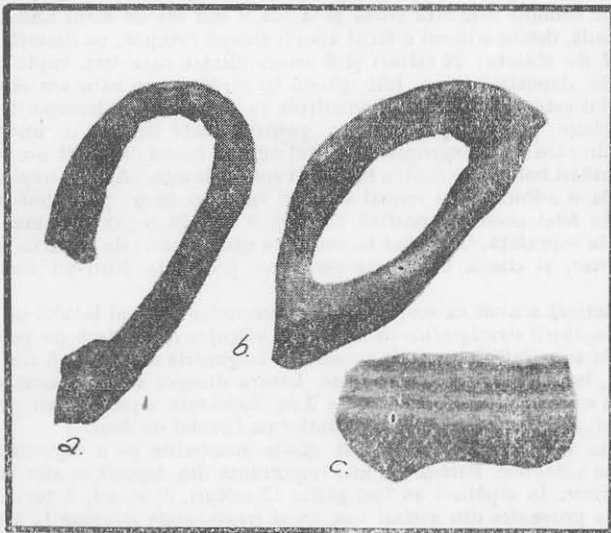


Fig. 29. Fragmente ceramice diverse din săpătura de la Simbăta Nouă: a) Hallstatt; b) Epoca bronzului; c) Cultura Cernavodă.

spate cu un vîrf ascuțit. Aplica are două rupturi mici. Patina, de culoare verde închis, a fost în mare parte ștersă la descoperire.

27. Nr. inv. 146. Fig. 26/4, 27/1. *Aplică de vestmînt*, în formă de *umbo* de scut, cu partea centrală alcătuită dintr-o calotă, care se termină cu un vîrf rotunjit, aproape sferic. În jurul părții centrale a fost redat un cerc format din puncte. Un alt cerc, dublu punctat, urmărește circumferința aplicii. Punctele au fost realizate prin lovirea din spate cu un vîrf ascuțit. Pe spate, în adîncitură, se vede bine sistemul de sudare al calotei centrale de partea adîncită, sudură care prinde și torțița de fixare a aplicii de vestmînt. Patina, verde tare, a fost parțial distrusă la descoperire.

CONDIȚIILE DE DESCOPERIRE ȘI CERCETĂRILE EFECTUATE

La patru din cele șase depozite prezentate, s-au făcut sondaje de verificare pentru cercetarea punctului respectiv. Sondajele au dus la completarea depozitelor cu piesele care nu fuseseră date la iveală de cei ce făcuseră descoperirea întîmplătoare. Astfel de sondaje au fost făcute la depozitele nr. 1 și nr. 2 de la Sîmbăta Nouă, la Nicolae Bălcescu și la Gura Dobrogei. La Techirghiol și la Pădureni nu s-au făcut nici un fel de săpături.

Depozitul de la Techirghiol a fost găsit în primăvara anului 1959, în grădina C.A.P. Techirghiol, la cca 4 km sud-vest de oraș, în apropierea punctului numit Urluchioi. La cercetarea făcută la fața locului și din informațiile culese, s-a constatat că depozitul fusese îngropat grupat la o adîncime de 0,70 m, pe panta lină care coboară în imediată apropiere a lacului. Săpătura de grădinărie, care a scos la iveală depozitul, s-a făcut pe o suprafață mare și pînă la o adîncime de 1 m. În afară de obiectele din depozit nu au mai apărut alte urme arheologice. Un sondaj ar fi fost fără șanse de reușită, datorită extinderii și adîncimii săpăturii de grădinărie, care a depășit nivelul la care fusese îngropat depozitul.

Depozitul de la Pădureni a fost găsit în toamna anului 1960, în timpul aratului, pe muchea unui bot de deal, la marginea dinspre sud a satului. Tractoriștii, dîndu-și seama că au descoperit ceva, au săpat în punctul respectiv și au scos toate piesele care compun depozitul, ajungînd la pămîntul neumblat. Au adunat toate obiectele de bronz, dar au împrăștiat fragmentele ceramice din vasul în care fusese ascuns depozitul. Ulterior, cîteva fragmente au fost adunate de noi. Din informațiile obținute, reiese că depozitul era îngropat între 0,30—0,50 m adîncime.

Depozitul nr. 1 de la Sîmbăta Nouă a fost descoperit întîmplător în toamna anului 1960, pe un teren ce coboară în pantă lină, aproape de muchia unui bot de deal. Punctul se află la cca 0,5 km vest de comuna Sîmbăta Nouă și la cca 2 km est de satul Calfa. Lovind în trecere un obiect metalic, descoperitorul a făcut apoi o groapă rotundă, cu diametrul de cca 1 m, în care a găsit 27 de obiecte; 22 culturi și 5 seceri (dintre care trei, rupte de descoperitor). Celelalte piese ale depozitului au fost găsite în săpătura pe care am efectuat-o ulterior. Unitatea depozitului este asigurată prin condițiile în care a fost descoperit, mai ales că, în sondaj, au fost găsite piese reprezentative pentru toate tipurile de unelte care compun depozitul. Terenul în care a fost îngropat depozitul nu mai fusese de mult arat. Fiind în pantă și în apropierea muchiei botului de deal, a fost mult spălat de ape. Așa se explică de ce pămîntul galben apare la o adîncime de numai 0,20 m, în timp ce pe platformă apare la o adîncime de 1,40 m. În felul acesta, depozitul, care va fi fost îngropat la o mai mare adîncime, a ajuns cu timpul la suprafață. Cercetînd terenul, am găsit alături de culturile și secerile lăsate acolo de descoperitor, și cîteva fragmente ceramice, provenite dintr-un vas mare, lucrat cu mîna.

Sondajul practicat a avut ca scop cercetarea terenului în jurul locului de găsiră a depozitului și stabilirea legăturii stratigrafice cu urmele de viațuire omenească de pe platforma botului de deal, unde, la suprafață, s-au găsit numeroase fragmente ceramice. A fost săpată o suprafață de 8 × 12 m, împărțită în trei tronsoane. Latura dinspre sud a acestei suprafețe a fost prelungită spre est cu un șanț de 28 m, lat de 2 m. Suprafața săpată a fost plasată pe partea înclinată a ternului, iar șanțul a pătruns pe platforma botului de deal.

Cele 17 piese ale depozitului au fost găsite răspîndite pe o suprafață de cca 4 mp, între 0,10 și 0,20 m adîncime. Partea cea mai importantă din depozit se afla tocmai în groapa săpată de descoperitor. În săpătură au fost găsite 12 culturi, 3 seceri, 2 turte. S-au mai găsit și cîteva fragmente provenite din același vas, ca și fragmentele adunate la suprafață. Profilul săpăturii în acest sector, ne arată că ultima arătură făcută (1957) a fost de mică adîncime. Arăturile mai vechi, de sigur că n-au fost mai adînci, dar oricum, vasul care conținea depozitul a fost spart, iar piesele împrăștiate. Punctul central al depozitului trebuie să fie considerat locul unde s-a găsit piesa cea mai grea (turta, nr- inv. 108), care nu a putut fi ușor

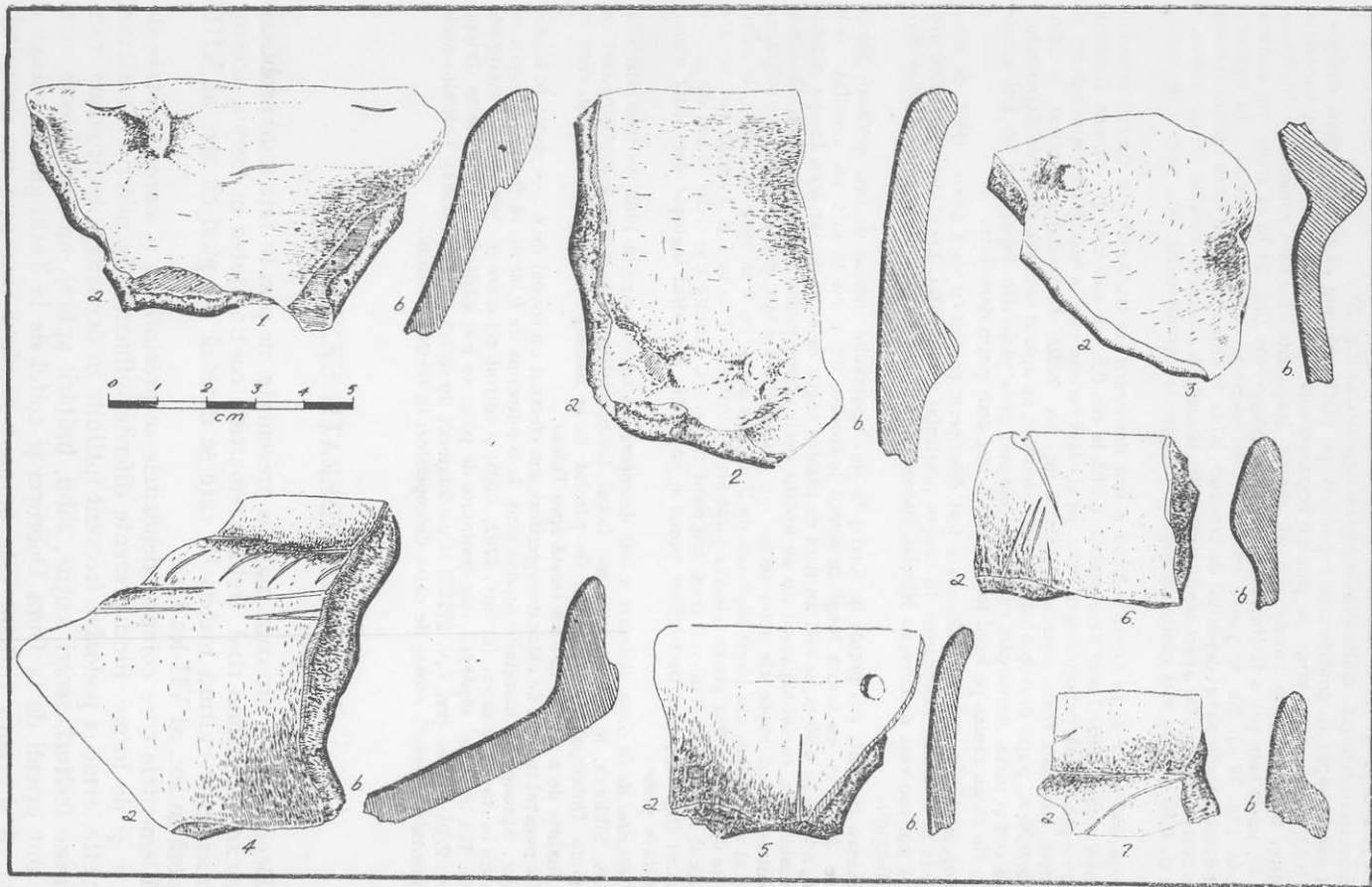


Fig. 30. Fragmente neolitice din săpătura de la Simbăta Nouă.

deplasată prea departe. Ea se afla în imediata apropiere a gropii făcută de descoperitor, unde erau concentrate cele mai multe dintre piesele depozitului (fig. 28).

În șanțul săpat în continuarea suprafeței, pe platformă, am găsit următoarea situație: sub arătură, urmează un strat de pământ negru-cenușiu, gros de 45 cm, sărac în materiale arheologice. Sporadic și în număr mic, au apărut fragmente ceramice romane, hallstattiene (fig. 29 a), unele care par a fi din epoca bronzului propriu-zis (fig. 29 b) și altele din cultura Cernavoda (fig. 29 c). Nu se poate vorbi aici de un nivel compact de locuire. În legătură cu acest strat trebuie pus și depozitul de bronzuri. Abia la adâncimea de 0,60 m intrăm într-un strat de cultură materială, aparținând civilizației Gumelnița. Stratul neolitic atinge uneori o grosime de 0,80 m. Au fost găsite numeroase fragmente ceramice (fig. 30), resturi de vatră, chirpici.

Depozitul nr. 2 de la Sîmbăta Nouă a fost descoperit de tractoriști, în timpul aratului, în toamna anului 1961. Locul descoperirii se află la cca 0,5 km sud-vest de comuna Sîmbăta Nouă, pe o pantă lină, coborînd spre valea pe al cărei versant opus a fost găsit depozitul nr. 1. Tractoriștii scosese ră toate secerile și un celt (nr. inv. 2675). În sondajul practicat, la adâncimea de 0,30 m, puțin deasupra pămîntului neumblat, au apărut celelalte piese ale depozitului: al doilea celt și turta. Remarcăm că tocmai cele mai grele piese din depozit nu au fost scoase de plug, fie că au rămas pe locul lor, fie că au fost doar puțin deranjate.

Depozitul de la Nicolae Bălcescu a fost descoperit parțial în vara anului 1962, de tractoriștii de la I. M. A. Dorobanțu, în timpul prășitului porumbului. Locul descoperirii se află la cca 4 km sud-vest de comuna Nicolae Bălcescu, cam la 2 km est de șoseaua Nicolae Bălcescu-Medgidia.

Pentru început, am pornit în sondaj în jurul punctului indicat de descoperitori. Săpătura de 3×5 m, cu latura lungă în sensul brazdelor, nu a dus la nici un rezultat. Sub arătură, adîncă de 0,30 m, se află un strat de pământ negru de 0,50 m, iar apoi începe pămîntul neumblat. În cursul săpăturii nu au apărut decît cîteva pietre fără importanță. Deoarece fragmentele recent rupte ale unei seceri (nr. inv. 2692) au fost găsite dincolo de colțul de sud-est al sondajului, am lărgit săpătura cu 3 m spre est și cu 2 m spre sud. Aici, la adâncimea de 0,30 m, au fost găsite celelalte piese ale depozitului: 7 celturi și 3 seceri nederanjate de la locul lor, precum și un celt și un fragment de seceră, mutate din locul inițial de gheara prășitoare (fig. 31), care deci lovise numai o parte din depozitul îngropat deranjînd numai unele dintre piese.

Depozitul de la Gura Dobrogei a fost descoperit în toamna anului 1962 de tractoriștii de la I.M.A. Sibioara, în timpul aratului. Locul descoperirii se află la cca 2 km nord-vest de satul Gura Dobrogei, lîngă drumul de pămînt ce se îndreaptă spre satul Casianu, cam cu 300 m înainte de a ajunge la linia ferată spre Tulcea.

La punctul indicat de către descoperitori, am efectuat un sondaj de 8×4 metri, în lungul brazdelor. Aproape de marginile acestui șanț, la o adîncime de 0,30 m, în fundul arăturii, au fost găsite *in situ* două seceri (nr. inv. 2702, 2703) și cuțitul cel mare (nr. inv. 2701), suprapuse (fig. 32). Tot în cursul săpăturii, dar deranjate de plug, au fost găsite încă trei obiecte: briciul (nr. inv. 2705), turta (nr. inv. 27723) și un fragment de seceră (nr. inv. 2704). Celelalte piese ale depozitului fuseseră scoase de către descoperitori în timpul aratului.

CÎTEVA CONSIDERAȚII GENERALE

Depozitele de bronzuri mai sus prezentate, ne pun în fața unor probleme complexe. În primul rînd, trebuie remarcată continuitatea în timp a acestor documente de cultură materială, care se datează începînd cu sec. al XIII-lea, pînă în sec. al VII-lea î.e.n.

Elementele care compun depozitele se prezintă ca o mare varietate de obiecte și de forme, fiind prezente diferite influențe. Se observă că alături de unelte, arme și podoabe, frecvent întîlnite în depozitele de bronzuri transilvănene (celturi, seceri, cuțite, săbii, brățări, aplice), apar și obiecte rare, cum sînt briciul de la Gura Dobrogei și coiful de la Techirghiol. Adăugînd faptul că prezența turtelor este aproape regulată (excepție fac depozitele

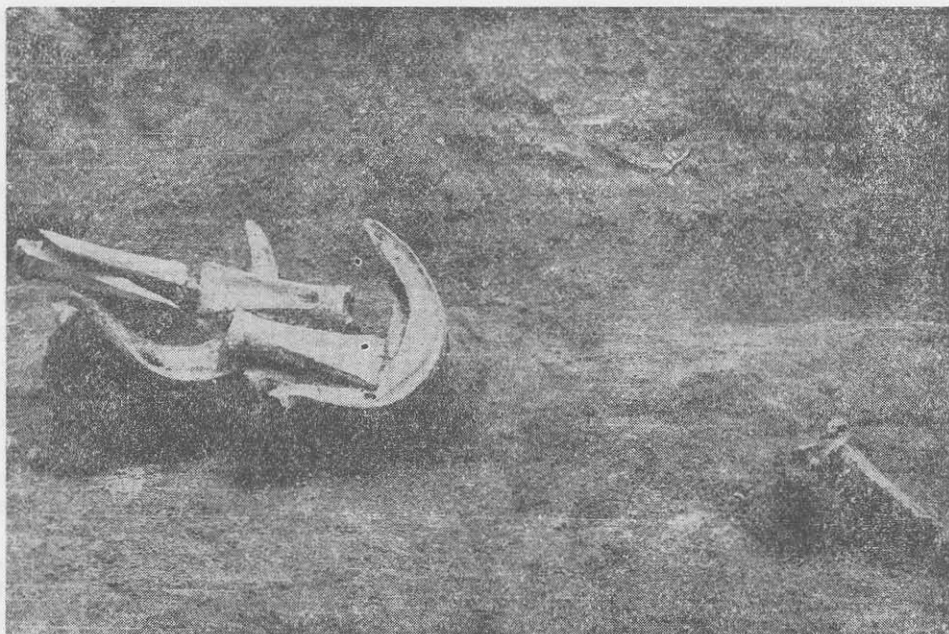


Fig. 31. Obiecte găsite *in situ* în sondajul de la Nicolae Bălcescu.

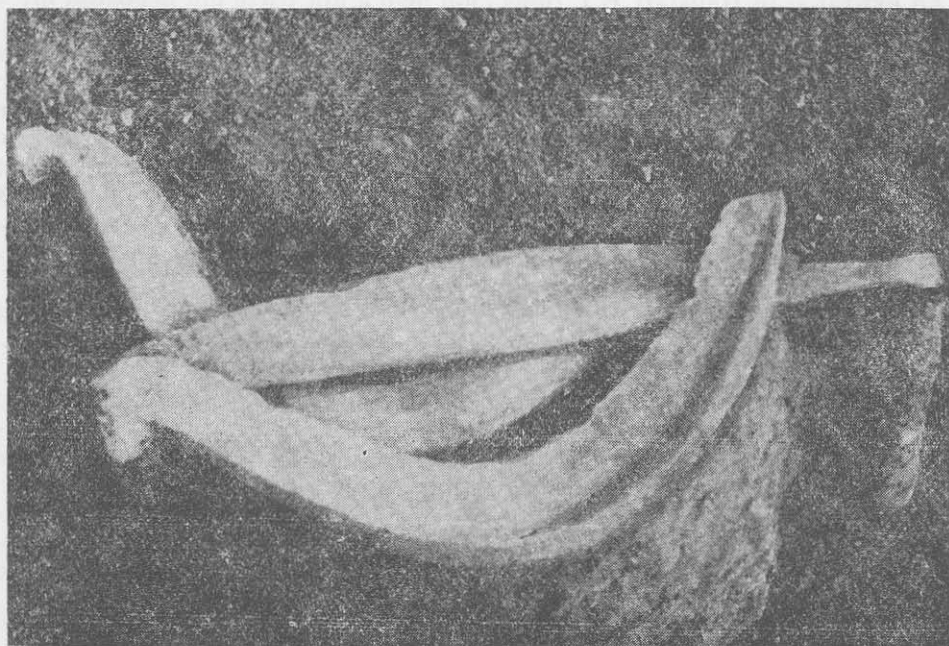


Fig. 32. Obiecte găsite *in situ* în sondajul de la Gura Dobrogei.

de la Nicolae Bălcescu și Pădureni), putem conchide că această regiune era deosebit de bogată și de populată în perioada de maximă înflorire a metalurgiei bronzului. Numai în Transilvania, unde exista materie primă, se întâlnește o atât de mare varietate de obiecte, ca și o mare cantitate de bronz brut (turte). În celelalte regiuni ale țării turtele sînt extrem de rare, iar invențiarul depozitelor se reduce de obicei la celturi și seceri.

Altă caracteristică a depozitelor de bronzuri din Dobrogea o constituie existența unor forme diverse de elemente, unele specifice pentru Transilvania, altele pentru spațiul extracarpatic. Astfel, depozitul de la Techirghiol și depozitul nr. 2 de la Sîmbăta Nouă conțin obiecte specifice bronzului transilvănean, obiecte, pare-se aduse de acolo, așa cum au ajuns și în alte regiuni, mai depărtate de centrul carpatic. Depozitele de la Nicolae Bălcescu și Gura Dobrogei sînt specifice spațiului extracarpatic și poartă amprenta unei producții inferioare celei din Transilvania, atât calitativ, cît și artistic. Depozitul nr. 1 de la Sîmbăta Nouă este mixt, conținînd o varietate mare de produse provenite din Transilvania, dar și două tipuri de celturi de altă proveniență, foarte probabil locală. Această varietate de forme ne face să ne gîndim la legăturile localnicilor cu populațiile mai mult sau mai puțin învecinate, la influențele reciproce, la existența producției locale.

Legătura dintre locuitorii Dobrogei cu Transilvania, dovedită prin inventarele depozitelor de la Techirghiol și nr. 1 de la Sîmbăta nouă, din Hallstatt A 1, este evidentă. Pare firească răspîndirea bronzului transilvănean într-o vreme din care datează uriașele depozite de la Uioara, Șpălnaca etc., dovezi ale apogeului metalurgiei bronzului în acele părți. Legături cu Transilvania au existat și în Hallstatt B 1, după cum ne-o arată parte din depozitul nr. 2 de la Sîmbăta Nouă. Dobrogea însă făcea parte din spațiul extracarpatic. Depozitele cele mai vechi, de la Nicolae Bălcescu și Gura Dobrogei, din Bronz D și din timpul trecerii spre Hallstatt, conțin produse apropiate de cele din Muntenia, Moldova, sud-vestul U.R.S.S. și R. P. Bulgaria⁶⁴. Nici tipurile locale de celturi din depozitul nr. 1 de la Sîmbăta Nouă nu au afinități directe cu bronzul transilvănean. Constatăm așa dar, că în Dobrogea s-au exercitat influențe și relații cu populații răspîndite pe o suprafață destul de mare. Dacă despre produsele de tip transilvănean putem afirma că au ajuns în Dobrogea pe calea schimbului, rămîne să discutăm problema producției celorlalte obiecte.

Cele mai serioase argumente pentru susținerea existenței unei producții locale, le aduc cele două tipuri noi de celturi din depozitul nr. 1 de la Sîmbăta Nouă:

— aceste celturi au fost turnate în numai două tipare, cîte unul pentru fiecare tip. Dacă ar fi fost aduse din altă parte, așa cum sînt cele transilvănene din același depozit, este greu de admis să nu fi apărut o varietate mai mare de forme;

— au numeroase defecte de turnare: goluri de aer, nerăspîndirea aliajului în tot tiparul, defecte de tipar. Turnarea nu s-a făcut la o temperatură destul de înaltă. Aceste două tipuri de celturi se deosebesc radical de cele provenite din Transilvania, care sînt net superior executate;

⁶⁴ În aceeași situație se încadrează și depozitul de la Constanța, publicat de M. Irimia (supra, nota 5).

— nu sînt finisate prin ciocănire, iar resturile rămase de la turnare nu au fost înlăturate;

— cele două celturi nu le-am mai întîlnit nicăieri (cu excepția celtului din muzeul din Plovdiv, deci dintr-o regiune relativ apropiată). Chiar dacă au la bază forme și ornamente întîlnite în sud-vest, o analogie perfectă nu există, așa cum am găsit entru produsele transilvănene;

— apropierea locului descoperirii de minele de la Altîn-Tepe întărește părerea că aceste celturi sînt de producție locală;

— cele două turte masive din depozit vin să susțină argumentarea noastră.

Turte, însă mai mici, se găsesc și în depozitele de la Gura Dobrogei, Techirghiol și nr. 2 de la Sîmbăta Nouă.

Depozitul de la Techirghiol, așa cum se prezintă, aduce și el argumente pentru ipoteza existenței unei activități locale de prelucrare a bronzului. Toate obiectele din depozit sînt mult uzate și rupte, tocmai pentru a fi retopite. Existau deci mici ateliere, care foloseau ca materie primă obiectele scoase din uz. Probabil că piesele care urma să fie turnate ar fi fost conforme cu specificul local, în ori ce caz cu cel al spațiului extracarpatic.

Avînd în vedere elementele de tip extracarpatic, care compun cele două depozite mai vechi, de la Nicolae Bălcescu și de la Gura Dobrogei, putem crede că în această vreme (Bronz D-Hallstatt A 1) obiectele transilvănene nu pătrunseseră pînă aici, dar această ipoteză va trebui confirmată de descoperirile viitoare⁶⁵. Deocamdată, mai interesant este să vedem dacă obiectele din aceste două depozite sînt rezultatul unei producții locale sau sînt aduse din alte părți. Noi credem că prima ipoteză este valabilă, sprijinindu-ne pe următoarele argumente:

— este de așteptat ca în această regiune, unde se găsea materie primă, să fie realizate unelte răspîndite în regiuni lipsite de mine de cupru cum sînt Muntenia și Moldova;

— posibilitatea de a urmări aici evoluția directă a unui anumit tip de seceri, de la cele „à patte“, de tip Drajna, din depozitul de la Nicolae Bălcescu, la cele „à patte“ mai evolute din depozitul de la Gura Dobrogei, pînă la tipul de seceri cu butcn din depozitul de la Gura Dobrogei;

— existența în depozitul de la Nicolae Bălcescu a unui mîner de seceră „rebut“, în cel de la Gura Dobrogei a turtei și a unor fragmente de seceri, care nu mai aveau altă valoare decît ca material și care puteau folosi pentru o nouă turnare;

— faptul că regiunea dintre Dunăre și Marea Neagră, prin poziția sa geografică și prin condițiile de viață pe care le oferea, era aptă nu numai să primească influențe din alte părți, ci și să creeze forme de cultură materială proprii, care se vor fi răspîndit apoi spre regiunile învecinate. Aceasta ar putea explica de ce elemente din depozitele de la Nicolae Bălcescu și de la Gura Dobrogei au analogii cu elemente din spațiul extracarpatic și de ce unele unelte, cum sînt briciul și cuțitul cel mare, ambele din depozitul de la Gura Dobrogei, nu le întîlnim în același spațiu: probabil că nu ajunseră pînă acolo.

⁶⁵ Depozitul de la Constanța (M. Irimia, *op. cit.*) aduce prima confirmare.

Rămîne ca viitoarele cercetări și descoperiri, aducînd alte clarificări cu privire la producția locală de bronzuri, să infirme sau să întărească ipotezele propuse de noi. În ori ce caz, credem că nu greșim dacă afirmăm că Dobrogea, dintre toate regiunile din țara noastră, după Transilvania, trebuie considerată ca avînd cea mai mare însemnătate pentru problemele referitoare la metalurgia locală a bronzului. Este demn de remarcat faptul că într-un număr mic de ani, au fost date la iveală destul de multe depozite, încît s-ar putea ca în curînd să apară noi vestigii ale epocii respective.

DÉPÔTS D'OUTILS, D'ARMES ET D'OBJETS DE PARURE EN BRONZE. DE DOBROGEA

R é s u m é

L'auteur publie six dépôts de bronzes découverts fortuitement par les travaux de labour en Dobrogea, dans l'intervalle 1959—1962. Des sondages archéologiques ont été effectués par la suite sur l'emplacement de quatre de ces dépôts afin d'en compléter l'inventaire. Les six découvertes se sont succédées selon le rythme suivant: — le dépôt d'outils et d'armes de Techirghiol, en 1959; — le dépôt d'outils no. 1 de Sîmbăta Nouă et celui de bracelets et d'appliques de Pădurerni (l'ancien Nastradin), en 1960; — le dépôt d'outils no. 2 de Sîmbăta Nouă, en 1961; — le dépôt de Nicolae Bălcescu et celui de Gura Dobrogei, en 1962. À Techirghiol et à Pădureni, les conditions des découvertes respectives ne se prêtèrent point à des sondages ultérieurs, alors que les quatre autres endroits mentionnés furent fouillés ensuite avec des résultats féconds.

Les dépôts sont datés de la fin du bronze et du commencement du Hallstatt (XIII—VII siècles av.n.è.), période fort peu connue en Dobrogea. Grâce à certaines analogies avec les découvertes du même genre faites en Transylvanie et dans d'autres régions du pays on a obtenu quelques précisions chronologiques les concernant, partant de la chronologie de Müller-Karpe.

I. *Le dépôt de Nicolae Bălcescu* se compose de neuf haches à douille et de neuf faucilles, avec des analogies en Munténie (Drajna de Jos et Oinac), en Moldavie (Rîșești), en Bulgarie (Gorsko-Kosovo), ainsi que dans le bassin du Dniepr. Le dépôt est daté de la phase du Bronze D, il est donc le plus ancien de ceux découverts jusqu'à présent. Les objets le composant son caractéristiques pour l'espace extra-carpatique. Peut être qu'à cette époque les influences transylvaines ne s'étaient-elles pas encore faites sentir directement en Dobrogea.

II. *Le dépôt de Gura Dobrogei* se compose de 24 pièces, dont une hache à douille, 18 faucilles, 3 couteaux, un rasoir et une loupe de bronze. Cette découverte s'avère particulièrement intéressante parce qu'elle reflète l'évolution typologique des faucilles, depuis le type dit „à patte” (Drajna) à celui dit „à bouton”. Vu ses analogies avec les découvertes de Rîșești et du bassin du Dniepr, ainsi qu'avec certains objets d'Uioara et de Spălnaca, le dépôt de Gura Dobrogei a été attribué à la phase de transition du Bronze D au Hallstatt A 1. Du fait que ce dépôt nous permet de suivre l'évolution des types de faucilles et qu'il comporte des objets rares (le rasoir) ou n'offrant pas de proches analogies (comme c'est le cas du grand couteau inventarié sous le no. 2701), l'hypothèse qu'il doit s'agir d'une production locale nous semble plausible, d'autant plus que la présence de la loupe l'atteste aussi.

III. *Le dépôt de Techirghiol* se compose de 28 pièces, toutes fragmentaires hormis une faucille conservée intacte. Il comporte des haches à douille, des faucilles, une lame et une garde d'épée, la pointe et quelques fragments d'un casque. Il trouve de nombreuses analogies à Drajna, Spălnaca, Uioara et dans d'autres centres transylvains et hongrois, car les objets qui le composent offrent les caractères spécifiques du bronze transylvain. Ce dépôt est daté de la phase Hallstatt A 1. Notons que les objets le composant sont tous sortis d'usage et brisés depuis longtemps, ce qui semble indiquer qu'ils étaient destinés à retourner dans quelque petit atelier local.

IV. *Le dépôt no. 2 de Sîmbăta Nouă* comporte 2 haches à douille, 5 faucilles et une loupe. Il est daté toujours du Hallstatt A 1, et sa composition est identique à celle du dépôt de Techirghiol, autrement dit, il comporte uniquement des objets spécifiques du bronze transylvain. La

seule différence à relever, par rapport à l'autre dépôt, c'est que cette fois les objets sont en général bien conservés, exceptant une faucille dont le crochet est brisé.

V. *Le dépôt no. 1 de Simbăta Nouă* était contenu dans un vase caractéristique des débuts du Hallstatt. Il se compose de 44 pièces (34 haches à douille, 8 faucilles, 2 loupes), totalisant 17 kg. 305. Les objets de ce dépôt peuvent être divisés en deux catégories: celle des éléments de provenance transylvaine et celle des produits locaux. De la première catégorie, nous avons 13 haches à douille et 8 faucilles, offrant bon nombre de traits caractéristiques pour la phase Hallstatt B 1. De la seconde, nous avons deux types de haches à douille, coulées dans deux moules différents — un exemplaire pour chaque type. Les deux types en question n'ont aucune proche analogie, ils semblent dériver plutôt d'un prototype de forme et de motifs ornementaux sudoccidental (Olténie, Yougoslavie). Pour ce qui est de leur qualité, ce sont des objets d'exécution plus grossière que ceux provenant de Transylvanie et appartenant au même dépôt. Qui plus est, ils présentent quantité de défauts de coulage: moules de mauvaise qualité, alliage impur, température de coulage mal calculée. Un argument de plus en faveur de leur production locale est constituée par l'endroit de leur découverte: à une distance de seulement 12 km. des mines de cuivre d'Altin-Tepe.

VI. *Le dépôt de Pădureni* se compose de 23 bracelets et de 4 appliques vestimentaires. Quelques bracelets ont été brisés et déformés par les auteurs de la découverte. Ceux qui sont le mieux conservés nous permettent de les attribuer au type de bracelets avec des extrémités effilées et quelque peu superposées. Quant aux appliques, elles font dater le dépôt de la phase Hallstatt C.

Après la présentation en général des dépôts respectifs, complétée de quelques indications sur leurs analogies les plus proches, l'auteur fait leur inventaire, s'occupant de la description détaillée de chaque objet. Ensuite, il donne l'aperçu sommaire des fouilles effectuées sur place et des conditions des découvertes respectives; l'article s'achève sur quelques considérations d'ordre général.

Compte tenu de la grande variété des objets et des types attestés par ces dépôts de Dobrogea, l'auteur suggère qu'entre toutes les provinces roumaines celle-ci devrait être considérée comme la plus importante — après la Transylvanie — en ce qui concerne la métallurgie du bronze. Les arguments qu'il tire en faveur d'une production locale sont les suivants:

- la présence des loupes dans la majorité des dépôts;
- les deux types de haches à douille du dépôt no. 1 de Simbăta Nouă;
- les fragments de faucilles rebutées des dépôts de Nicolae Bălcescu et de Gura Dobrogei;
- l'état des objets du dépôt de Techirghiol: il semble qu'on les ait brisés intentionnellement, en vue d'un recoulage;
- la présence dans ces dépôts de quelques objets rares (casque, rasoir, etc.).

Mais c'est aux recherches à venir de confirmer ou d'infirmer l'hypothèse d'une production locale de bronzes en Dobrogea.

Liste des figures

- Fig. 1 — Objets du dépôt de N. Bălcescu
- Fig. 2 — Objets du dépôt de N. Bălcescu
- Fig. 3 — Objets du dépôt de N. Bălcescu
- Fig. 4 — Objets du dépôt de Gura Dobrogei
- Fig. 5 — Objets du dépôt de Gura Dobrogei
- Fig. 6 — Objets du dépôt de Gura Dobrogei
- Fig. 7 — Objets du dépôt de Gura Dobrogei
- Fig. 8 — Objets du dépôt de Gura Dobrogei
- Fig. 9 — Le dépôt de Techirghiol
- Fig. 10 — Le casque de Techirghiol
- Fig. 11 — Bracelet à ornements de Pădureni
- Fig. 12 — Le dépôt no. 2 de Simbăta Nouă
- Fig. 13 — La restitution du vase contenant le dépôt no. 1 de Simbăta Nouă
- Fig. 14 — Fragments du vase contenant le dépôt no. 1 de Simbăta Nouă
- Fig. 16 — Les faucilles du dépôt no. 1 de Simbăta Nouă.
- Fig. 17 — Une hache à douille transylvaine et une autre de production locale, appartenant au type I, du dépôt no. 1, de Simbăta Nouă.
- Fig. 18 — Deux haches à douille de production locale, appartenant au type I (1—2) et une troisième appartenant au type II (3), du dépôt no. 1 de Simbăta Nouă

Fig. 19 — Haches à douille de production locale, de type I, du dépôt no. 1 de Simbăta Nouă

Fig. 20 — Haches à douille de type I, du dépôt no. 1 de Simbăta Nouă.

Fig. 21 — Haches à douille de production locale, de type II, du dépôt no. 1 de Simbăta Nouă.

Fig. 22 — Loupes de bronze du dépôt no. 1 de Simbăta Nouă

Fig. 23 — Fragments du vase contenant le dépôt de Pădureni

Fig. 24 — Bracelets du dépôt de Pădureni.

Fig. 25 — Bracelets du dépôt de Pădureni

Fig. 26 — Les appliques du dépôt de Pădureni

Fig. 27 — Les appliques du dépôt de Pădureni

Fig. 28 — Vue des fouilles faites dans le but de compléter le dépôt no. 1 de Simbăta Nouă

Fig. 29. Divers fragments céramiques provenant des fouilles de Simbăta Nouă: a) Hallstatt; b) Age du bronze; c) Civilisation de Cernavoda

Fig. 30 — Fragments néolithiques dégagés par les fouilles de Simbăta Nouă.

Fig. 31 — Objets trouvés *in situ* lors des sondages de Nicolae Bălcescu

Fig. 32 — Objets trouvés *in situ*, lors des sondages de Gura Dobrogei.

BRONZEDEPOTS MIT WERKZEUGEN, WAFFEN UND SCHMUCKGEGENSTÄNDEN IN DER DOBRUDSCHA

Zusammenfassung

Es werden sechs Bronze Depots dargestellt, die anlässlich der Landarbeiten zwischen den Jahren 1959 und 1960 in der Dobrudscha gefunden wurden. Am Fundort von vier der sechs Depots wurden nachträglich Versuchsgrabungen vorgenommen und das Fundgut ergänzt. Die sechs Depots wurden in folgender Reihenfolge entdeckt: im Jahre 1959 das Depot mit Werkzeugen und Waffen in Techirghiol, i. J. 1960 das Depot Nr. 1 mit Waffen von Simbăta Nouă und das Depot mit Armreifen und Beschlagstücken von Pădureni (ehem. Nastradin), i. J. 1961 das Depot Nr. 2 mit Werkzeugen in Simbăta Nouă und i. J. 1962 die Depots von Nicolae Bălcescu und das von Gura Dobrogei. In Techirghiol und in Nastradin waren die Verhältnisse für Grabungsarbeiten ungünstig, dagegen aber zeitigen die Grabungen an den anderen Fundstellen aufschlußreiche Ergebnisse.

Die Depots datieren vom Ausgang der Bronzezeit und vom Beginn der Hallstattzeit (13.—7. Jh. v.u.Z.), d.h. gerade aus einer Zeitspanne, die in der Dobrudscha wenig erforscht wurde. Die chronologische Eingliederung der dargestellten Depots wurde anhand von Analogien mit anderen gleichartigen Funden vorgenommen, Funde, die in Siebenbürgen und in anderen Gegenden in Rumänien gehoben wurden. Als Anhalt diente die Chronologie von Müller-Karpe.

I. *Das Depot von Nicolae Bălcescu* besteht aus neun Tüllenbeilen und neun Sichel, die Analogien in Muntenien in Drajna de Jos und Oinac, in der Moldau in Rîșești, in Bulgarien in Gorsko-Kosovo und im Dneprbecken besitzen. Das Depot datiert aus der D-Stufe der Bronzezeit und ist das älteste der bisher entdeckten. Es enthält Gegenstände die für den Raum außerhalb des Karpatenringes kennzeichnend sind. Es dürfte möglich sein, daß sich die siebenbürgischen Einflüsse noch nicht bis in die Dobrudscha geltend gemacht haben.

II. *Das Depot von Gura Dobrogei* besteht aus 24 Gegenständen: ein Tüllenbeil, 18 Sichel und Sichelbruchstücke, drei Messer, ein Rasiermesser und ein Barren. Dieses Depot ist von besonderer Bedeutung weil die Formentwicklung von einigen Sichel darin verfolgt werden kann und zwar vom Griffzungen sicheltypus (Drajna) bis zum Knopftypus. Die Analogien mit den Funden in Rîșești oder im Dneprbecken, sowie mit einigen Gegenständen von Uioara und Spălnaca setzen das Depot von Gura Dobrogei in die Übergangsperiode von der D-Stufe der Bronzezeit zu Hallstatt A 1 an. Die Tatsache, daß in diesem Depot die Entwicklung der Sicheltypen verfolgt werden kann, daß einige selten anzutreffende Gegenstände vorkommen, wie zum Beispiel das Rasiermesser oder Gegenstände für die es keine nahen Analogien gibt wie zum Beispiel das große Messer (Inv. Nr. 2701), soqie das Vorhandensein eines Barren, legt den Gedanken nahe, daß es sich um eine örtliche Produktion handeln kann.

III. *Das Depot von Techirghiol*. besteht aus 28 bruchstückweise erhaltenen Gegenständen. Eine einzige Sichel ist ganz geblieben. Das Depot enthält: Tüllenbeile, Sichel, eine Schwertklinge und einer Heft, eine Helmspitze und einige Helmbruchstücke. Dieses Depot besitzt zahl-

reiche Analogien in Draja. Spálnaca, Uioara und in anderen Zentren in Siebenbürgen und Ungarn Diese Analogien sind darauf zurückzuführen, daß das Depot aus typischen siebenbürgisch-bronzezeitlichen Gegenständen besteht. Es datiert aus der Hallstattzeit A 1. Bemerkenswert ist, daß die Gegenstände des Bestandes aus der Antike verdorben, außer Gebrauch und gebrochen sind und wahrscheinlich in einer kleinen örtlichen Reperaturwerkstatt angeschliffen waren.

IV. *Das Depot Nr. 2 von Sîmbăta Nouă* besteht aus zwei Tüllenbeilen, fünf Sichel und einem Barren. Es datiert ebenfalls aus der Hallstattzeit A 1 und enthält ebenso wie das Depot von Techirghiol nur typisch siebenbürgisch-bronzezeitliche Gegenstände. In diesem Falle aber sind die Gegenstände die das Depot zusammensetzen in gutem Erhaltungszustand, mit Ausnahme einer einzigen Sichel, an der der Haken gebrochen ist.

V. *Das Depot Nr. 1 von Sîmbăta Nouă* war in einem Gefäß verborgen, das für die Anfangsperiode der Hallstattzeit kennzeichnend ist. Es bestand aus 44 Gegenständen (34 Tüllengeilen, 8 Sichel, 2 Barren) und wog insgesamt 17,305 kg. Das Depot kann in zwei Kategorien unterteilt werden: Elemente von siebenbürgischem Ursprung und Elemente örtlichen Ursprungs. Zur ersten Kategorie gehören 13 Tüllenbeile und die acht Sichel, die zahlreiche Analogien besitzen, die für die Hallstattzeit B 1 kennzeichnend sind. Zur zweiten Kategorie gehören die beiden Tüllenbeilarten, die nur in zwei Formen, eine für jeden einzelnen Typ, gegossen waren. Diese beiden Tüllenbeile haben keine nahen Analogien und ihre Vorlagen und Verzierungsmuster scheinen aus dem Südwesten (Oltenien, Jugoslawien) gebracht worden zu sein. Ihre Herstellung ist viel schlechter als der aus Siebenbürgen und die demselben Depot gefunden wurden: sie sind schlecht ausgearbeitet, ungebraucht, weisen zahlreiche Gußfehler auf: schlechte Gußformen, unreine Legierung, Guß bei unentsprechender Arbeitstemperatur. Ein Grund mehr, sie als Ortsproduktion zu betrachten, ist der Fundort, der von den Kupferminen bei Altin-Tepe nur 12 km weit entfernt liegt.

VI. *Das Depot von Pădureni* besteht aus 23 Armreifen und vier Beschlägen für Kleidungsstücke. Einer der Armreifen ist von den Findern gebrochen und verformt worden. Die Exemplare, die am besten erhalten geblieben sind, lassen den Schluß zu, daß sie zu der Kategorie der Armreifen mit dünnen und etwas übereinandergelegten Enden gehören. Die Kleidungsbeschläge verhelfen dazu, das Depot in die Hallstattzeit C zu datieren.

Nach der allgemeinen Darstellung der Depots, wo auch die nächsten Analogien angegeben wurden, wird der gesamte Bestand der Depots angeführt, wonach eine eingehende Beschreibung der Fundgegenstände folgt, so wie eine kurze Darlegung der Grabungsarbeiten und Fundumstände. Abschließend Darlegung der Grabungsarbeiten und Fundumstände. Abschließend folgen allgemeine Betrachtungen.

Anhand der großen Mannigfaltigkeit der Typen und Gegenstände, die in den Depots gefunden wurden, könnte man folgern, daß nach Siebenbürgen die Dobrudscha von allen Gebieten des Landes, in Fragen der örtlichen Bronzeverhüttung die größte Rolle spielt. Für die Existenz einer örtlichen Produktion werden folgende Beweise herangezogen:

- in den meisten Depots sind Bronzebarren zu finden;
- die zwei verschiedenen Typen der Tüllenbeile im Depot von Sîmbăta Nouă;
- die Bruchstücke der Ausschußsichel in den Depots von Nicolae Bălcescu und Gura Dobrogei;
- der Erhaltungszustand der Fundgegenstände im Depot von Techirghiol, die scheinbar absichtlich gebrochen wurden um neu eingeschmolzen zu werden;
- das Vorkommen seltener Gegenstände (Helm, Rasiermesser).

Es bleibt der zukünftigen Forschung vorbehalten festzustellen ob es eine lokale Produktion gab oder nicht, auf die die Bronzegegenstände aus den Funden in der Dobrudscha zurückzuführen sind.

Erklärung der Abbildungen

- Abb. 1. — Gegenstände aus dem Depot von Nicolae Bălcescu.
- Abb. 2. — Gegenstände aus dem Depot von Nicolae Bălcescu.
- Abb. 3 — Gegenstände aus dem Depot von Nicolae Bălcescu.
- Abb. 4 — Gegenstände aus dem Depot von Gura Dobrogei.
- Abb. 5 — Gegenstände aus dem Depot von Gura Dobrogei.
- Abb. 6. — Gegenstände aus dem Depot von Gura Dobrogei.
- Abb. 7. — Gegenstände aus dem Depot von Gura Dobrogei.
- Abb. 8. — Gegenstände aus dem Depot von Gura Dobrogei.
- Abb. 9. — Das Depot von Techirghiol.

- Abb. 10. — Der Helm von Techirghiol.
- Abb. 11. — Verzierter Armreifen von Pădureni.
- Abb. 12. — Das Depot Nr. 2 von Simbăta Nouă.
- Abb. 13. — Wiederherstellung des Gefäßes in dem der Depotsfund Nr. 1 von Simbăta Nouă verborgen war.
- Abb. 14. — Bruchstücke des Gefäßes in dem der Depotsfund Nr. 1 von Simbăta Nouă verborgen war.
- Abb. 15. — Siebenbürgische Tüllenbeile aus dem Depotsfund Nr. 1 von Simbăta Nouă.
- Abb. 16. — Die Sichel aus dem Depotsfund Nr. 1 von Simbăta Nouă.
- Abb. 17. — Ein siebenbürgisches Tüllenbeil und ein Tüllenbeil örtlicher Machart vom Typus I aus dem Depotsfund Nr. 1 von Simbăta Nouă.
- Abb. 18. — Zwei örtliche Tüllenbeile vom Typus I (1—2) und eines vom Typus II (3) aus dem Depotsfund Nr. 1 von Simbăta Nouă.
- Abb. 19. — Örtliche Tüllenbeile vom Typus I aus dem Depotsfund Nr. 1 von Simbăta Nouă.
- Abb. 20. — Örtliche Tüllenbeile vom Typus I aus dem Depotsfund Nr. 1 von Simbăta Nouă.
- Abb. 21. — Örtliche Tüllenbeile vom Typus II aus dem Depotsfund Nr. 1 von Simbăta Nouă.
- Abb. 22. — Bronzebarren aus dem Depotsfund Nr. 1 von Simbăta Nouă.
- Abb. 23. — Bruchstücke des Gefäßes in dem der Depotsfund von Pădureni verborgen war.
- Abb. 24. — Armreifen aus dem Depotsfund von Pădureni.
- Abb. 25. — Armreifen aus dem Depotsfund von Pădureni.
- Abb. 26. — Die Beschlagstücke aus dem Depotsfund von Pădureni.
- Abb. 27. — Die Beschlagstücke aus dem Depotsfund von Pădureni.
- Abb. 28. — Die Grabungsarbeiten zur Vervollständigung des Depotsfundes Nr. 1 von Simbăta Nouă.
- Abb. 29. — Keramische Bruchstücke aus den Grabungen von Simbăta Nouă: a) Hallstatt; b) Bronzezeit; c) Cernavoda-Kultur.
- Abb. 30. — Neolithische Bruchstücke aus den Grabungsarbeiten von Simbăta Nouă.
- Abb. 31. — Gegenstände *in situ* bei den Versuchsgrabungen von Nicolae Bălcescu
- Abb. 32. — Gegenstände *in situ* bei den Versuchsgrabungen von Gura Dobrogei.