

## NOI MORMINTE PALEOCREȘTINE LA MANGALIA

În primăvara anului 1968 Muzeul de arheologie Constanța a efectuat salvarea unor morminte care apăruseră întâmplător, cu prilejul săpării unor fundații, la marginea de vest a orașului Mangalia.

Aici se află o vastă necropolă de epocă romană târzie, cunoscută în urma săpăturilor executate anterior de M. Petrescu — Dimbovița<sup>1</sup>, P. Diaconu și în ultima vreme reluate sistematic de către C. Preda<sup>2</sup>.

Cele opt morminte aflate în fundațiile barăcii cantină ce aparține unei organizări de șantier, au fost scoase din porțiunea de teren aflată la vest de calea ferată și la sud de șoseaua care duce spre comuna Albești. (Fig. 1).

Din descoperirile amintite, compuse în exclusivitate din morminte de inhumatie, datate pe baza inventarului funerar în sec. IV. e.n., fac parte următoarele obiective :

*Mormîntul 1.* La 0,30 m față de nivelul solului a ieșit la iveală capacul unui sarcofag din piatră de calcar. După dezvelirea în întregime a sarcofagului s-a constatat că partea inferioară a arcei se afla la 1,70 m adîncime. Construcția funerară, orientată pe direcția est-vest, s-a păstrat în bune condițiuni, lipsind doar cramponele de fier și plumb ale căror urme nu au fost sesizate. (Fig. 2).

Capacul, de formă obișnuită, în dublă pantă și acrotere în formă de sferturi de sferă nu prezintă nici un motiv ornamental. Dimensiunile lui sînt următoarele : lungimea 2,42 m, lățimea de 0,97 ; înălțimea în dreptul unghiului de pantă 0,48 m, iar în dreptul acroteleror 0,41 m. Lățimea celor două pante este de 0,59 și 0,62 m, capacul fiind în această privință ușor asimetric. În interior, el este scobit în așa fel încît reproduce forma lui exterioară, de acoperiș în două ape.

<sup>1</sup> M. Petrescu-Dimbovița, *Raport relativ la cercetarea descoperirilor arheologice de la Mangalia (14—17 martie 1940)*, în *Raport asupra activității științifice a Muzeului Național de Antichități în anii 1942 și 1943*, București, 1944.

<sup>2</sup> C. Preda, Em. Popescu și P. Diaconu, *Săpăturile arheologice de la Mangalia*, în *Materiale*, vol. VIII, p. 451—452 ; P. Diaconu, *Un cimitir creștin din secolul IV, descoperit la Mangalia*, în *Glasul bisericii*, XXIII, 7—8, 1964, p. 712—723.

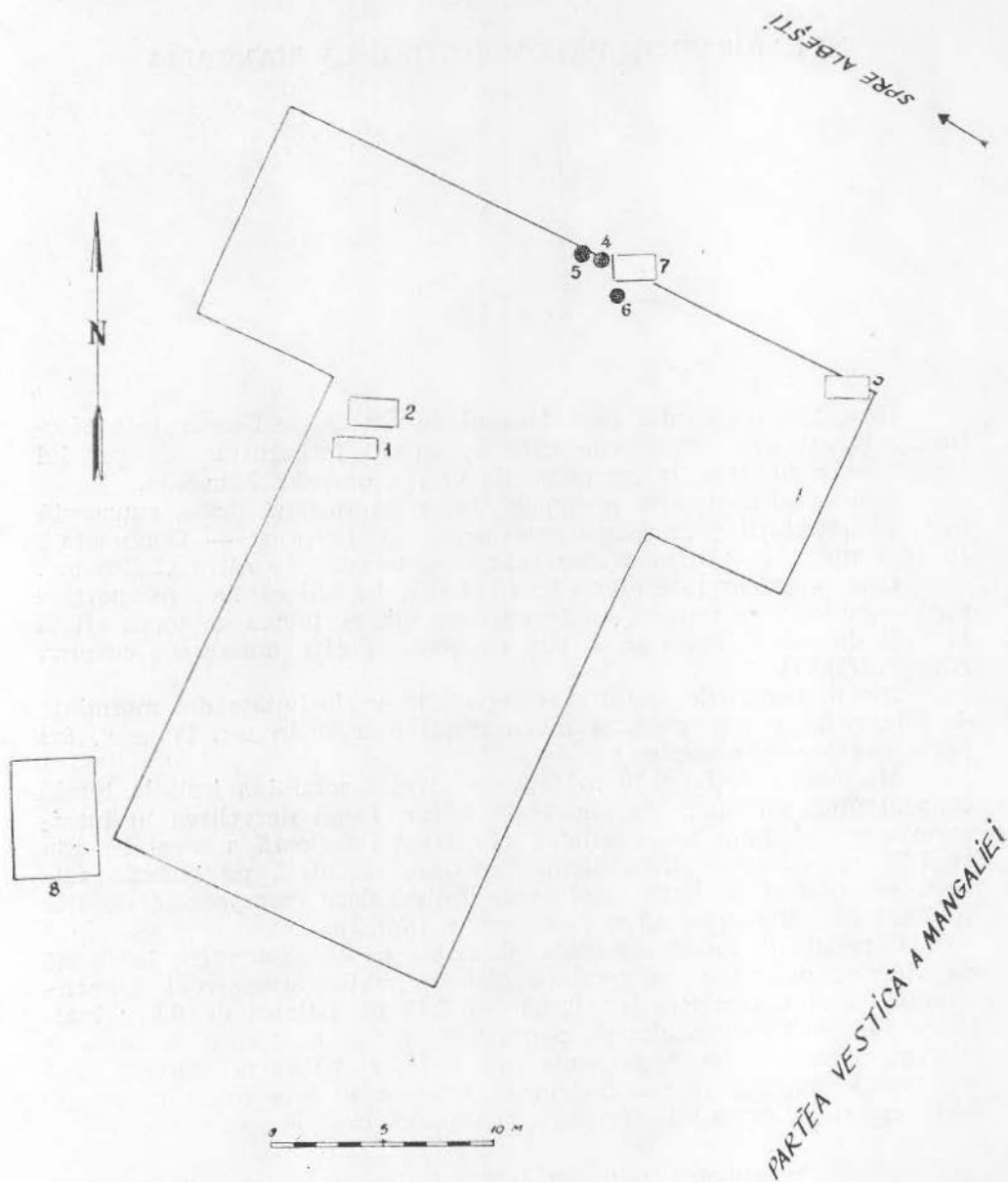


Fig. 1

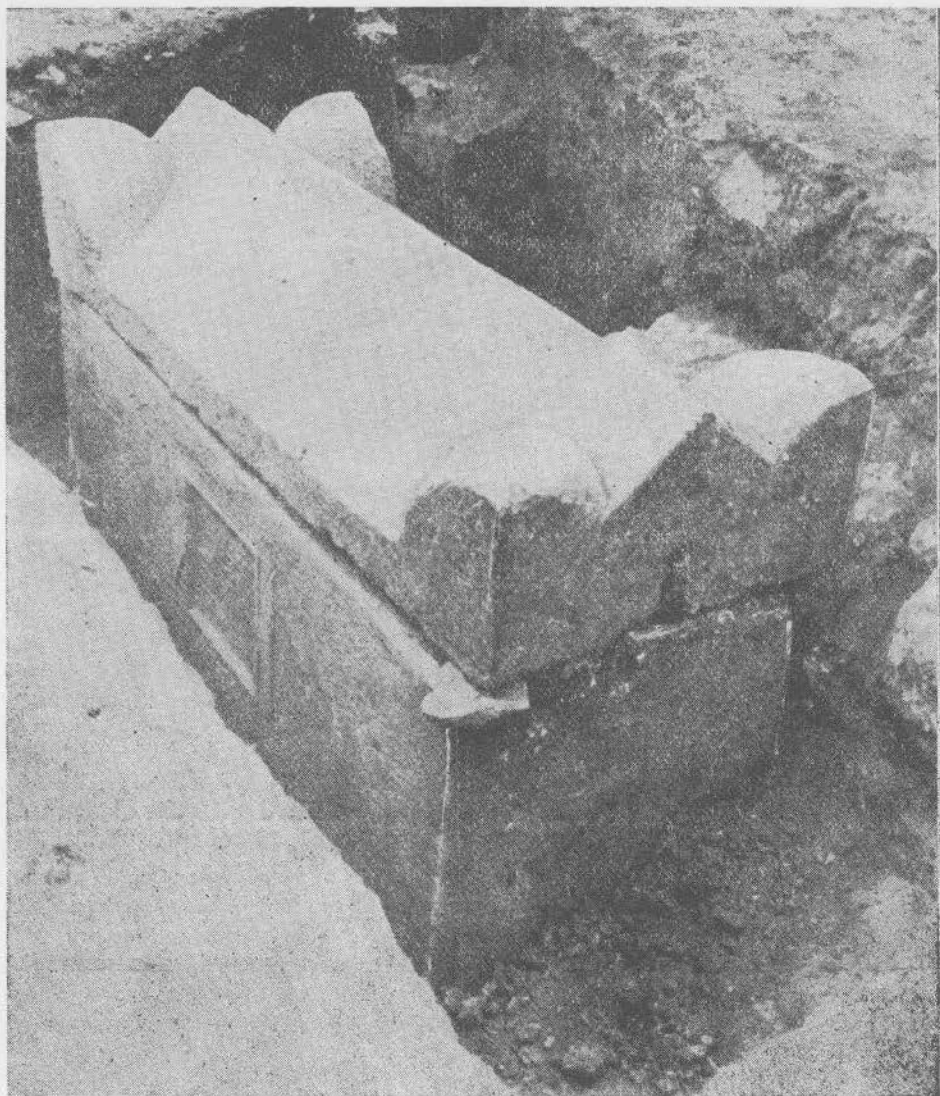


Fig. 2

Arca sarcofagului, de formă paralelipipedică, are înălțimea de 0,86 m, lungimea de 2,05 m și lățimea de 0,90 m. Grosimea pereților variază între 5 și 10 cm. Pe marginea superioară s-a lăsat un prag al cărui rost era de a etanșeiza sarcofagul, cît și de a opri o eventuală alunecare a capacului. Pe latura de sud (după orientarea sarcofagului în momentul descoperirii) se afla o *tabula ansata*, cu o inscripție, avînd dimensiunile de 44,5 cm/0,44 cm. Inscripția, din interiorul tablei, are



Fig. 3

cinci rînduri cu litere ce variază ca înălțime între 3 și 3,2 cm. Textul scris cu multă îngrijire și îndemnare nu prezintă prescurtări sau ligaturi : (Fig. 3).

Φίλιππος Στεφά  
νου βιώσας κα  
λῶς ἔτη ξ γ  
χαῖρε καὶ σύ  
παροδίτα

Ca particularități de grafie, reținem faptul că în cuvîntul Φίλιππος al doilea π a fost introdus între barele verticale ale primului. În rîndul al treilea lapicidul a despărțit ε de τη în cuvîntul ἔτη pentru a evita o spărtură. La sfîrșitul rîndului al treilea se observă un σ lunar, care este mai degrabă un accident sau un rest dintr-o *hedera*. Este de notat aspectul deosebit al unor litere. Astfel σ și ε sînt lunare, ω cursiv, Φ cu baza verticală mult alungită ; de asemenea și forma παροδίτα pentru παροδεῖτα unde diftongul ει apare închis.

Caracteristicile epigrafice înfățișate mai sus, în special forma literelor, permit datarea sarcofagului în prima jumătate a sec. III. e.n.<sup>3</sup>

Trecându-se la cercetarea interiorului, după ce s-a ridicat capacul, s-a constatat că înăuntru se aflau două schelete de adulți și unul de copil, acoperite cu un strat de pământ, gros de 0,15 m. Toate sînt orientate pe direcția est-vest, cu capul la vest. Interiorul fiind îngust, cu prilejul inhumărilor ulterioare scheletele mai vechi au fost răvășite, astfel încît ultimul înhumat se afla așezat peste scheletul de copil, deranjînd cu acest prilej și scheletul de adult învecinat, care a fost înghesuit în spre perețele de nord. Din acest motiv nu s-a putut observa poziția inițială decît la acest ultim inhumat, care zace pe spate, cu mîinile puse pe abdomen. (Fig. 4).

Lîngă capetele celor două schelete de adulți se afla depus ca ofrandă un ulcioraș de lut ars, cu pereți subțiri, de formă globulară, cu picior mic, caneluri orizontale pe corp, toartă și gît de formă conică. (Fig. 5). Tipul acesta de ulcior, datat în sec. IV. e.n.<sup>4</sup> a mai fost descoperit în necropolă;<sup>5</sup> el se mai întilnește și la Piatra Frecăței<sup>6</sup>, în cimitirul de la Ostrov<sup>7</sup> și în mormintele din Tomis, al căror inventar permite să se stabilească evoluția lui care începe din sec. III. e.n.<sup>8</sup>

Ulciorul, singurul obiect găsit în sarcofag asigură datarea scheletelor înhumate aici în sec. IV. e.n.

Nu știm exact care a fost situația primului ocupant al sarcofagului. Este de reținut faptul că toate scheletele au orientarea est-vest, cu capul la vest, specifică mormintelor din sec. IV. e.n., din necropola Mangaliei<sup>9</sup>, după cum putem semnala absența oricărui element de inventar mai vechi de această epocă. Probabil că defunctul Φίλλιππος a fost deposedat de bogatul său locaș pentru eternitate și obiectele cu caracter funerar înstrăinate. Cele trei schelete reprezintă, în acest caz, un mormînt familial dintr-o perioadă mai tîrzie decît cea în care a fost întrebuițat sarcofagul.

*Mormîntul 2.* În vecinătatea laturei de nord a sarcofagului, la numai 15 cm distanță, s-a descoperit un al doilea mormînt, de data aceasta construit din lespezi de piatră. Capacul lui, alcătuit din patru plăci dreptunghiulare de dimensiuni diferite, groase în medie de 0,25 m și lățej de 0,50 m, a fost găsit la adîncimea de 0,70 m (Fig. 6). Cutia

<sup>3</sup> V. Pârvan, *Histria*, IV în Academia Română. Memoriile Secțiunii Istorice, 1915—1916, nr. 31, p. 638; nr. 38, p. 665—656; nr. 39, p. 657—658; nr. 46, p. 671—674; D. M. Pippidi, *Monumentele epigrafice inedite*, în *Histria*, I, nr. 12, 519; nr. 17, p. 533; nr. 23, p. 548.

<sup>4</sup> Henry S. Robinson, *The Athenian Agora*, vol. V, 1959, p. 78 L, 42; p. 109, M. 268.

<sup>5</sup> C. Preda, Er. Popescu și P. Diaconu, *op. cit.*, p. 451—452; P. Diaconu, *op. cit.*, p. 719—920.

<sup>6</sup> P. Aurelian, *Săpăturile de la Piatra Frecăței*, în *Materiale*, VIII, p. 570, fig. 13 b.

<sup>7</sup> A. Rădulescu, *Elmi bronzei di Ostrov*, în *Dacia*, N. S. VII, 1963, p. 536—538, fig. 2/1. Datarea propusă de autor, sec. II. e.n. trebuie revizuită.

<sup>8</sup> V. Barbu, *Monumenti funerarî con iscrizioni a Tomis*, în *Dacia*, N. S. VII, 1963, p. 565; p. 564, fig. 13; idem, *Considerations chronologiques sur les necropoles Tomitaines*, în *Studii Clasice*, III; 1961, p. 220, fig. 11.

<sup>9</sup> C. Preda, Em. Popescu și P. Diaconu, *op. cit.*, în *Materiale*, VIII, p. 451—452; P. Diaconu, *op. cit.*, p. 722.

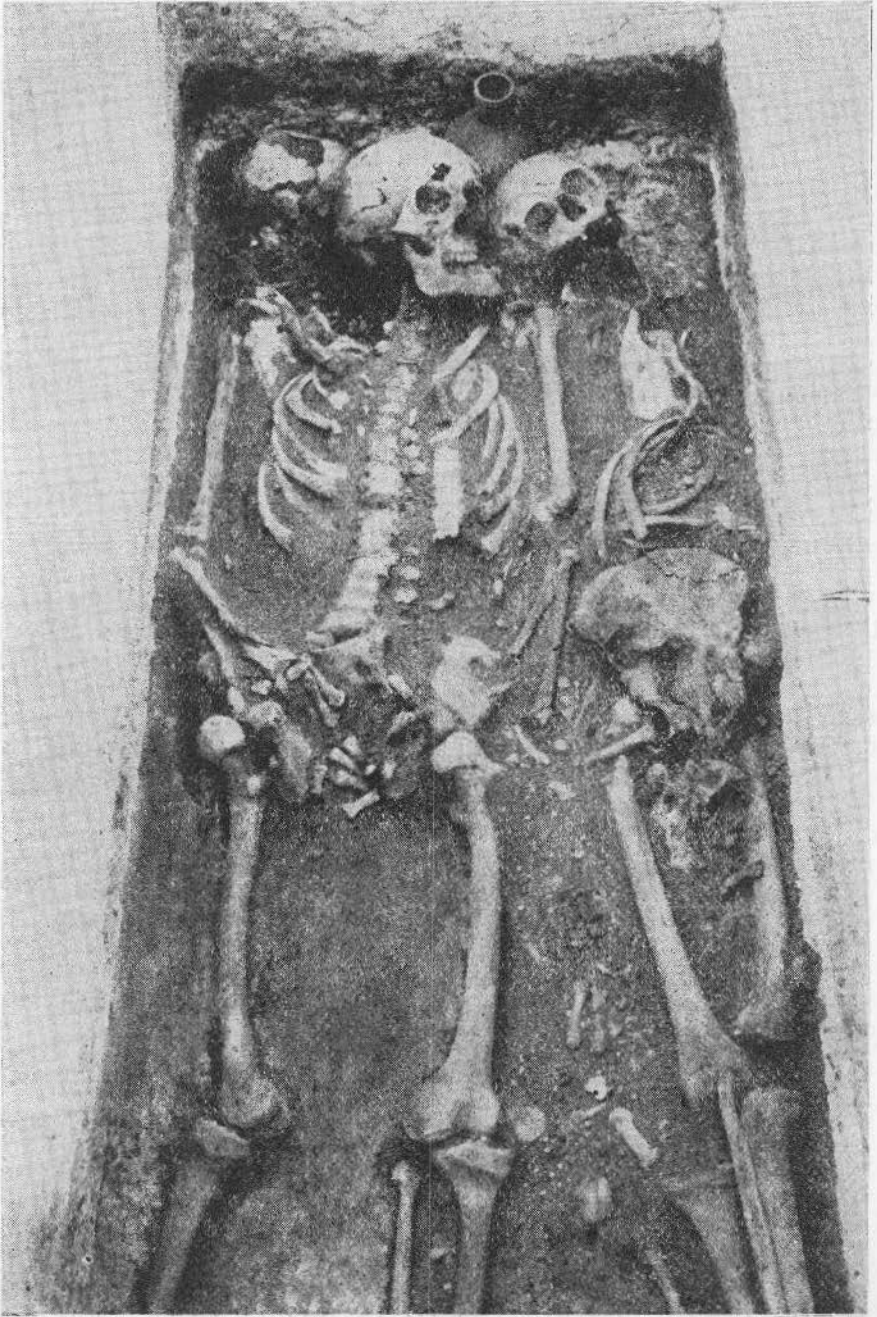


Fig. 4

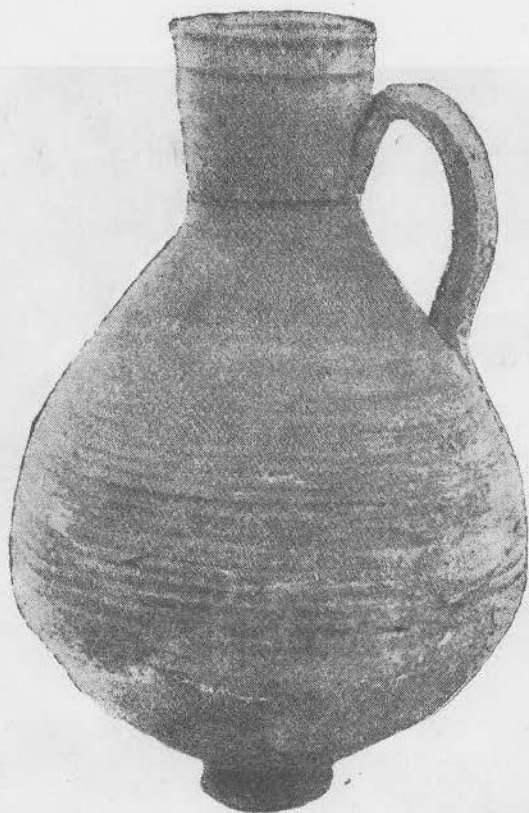


Fig. 5

mormîntului, de formă trapezoidală, orientată cu lungimea pe direcția est-vest era mai lată la cap și mai îngustă la picioare. Dimensiunile ei sînt : lungimea exterioară 2,20 m ; lungimea interioară 1,80 m ; lățimea exterioară 1 m și interioară 0,75 m ; înălțimea 0,90 m ; grosimea medie a lepezilor 0,15 m. Adîncimea de la nivelul actual al solului pînă la baza mormîntului era de 1,80 m.

După ridicarea capacului s-a constatat că pămîntul umplea în întregime interiorul construcției. Procedîndu-se la golirea mormîntului, s-au descoperit în stratul de umplutură aflat deasupra schelelor, trei monede de bronz, de epocă constantiniană<sup>10</sup>.

În interiorul cutiei de piatră se aflau șase schelete, dintre care cinci — cu prilejul ultimei înmormîntări — au fost deranjate și înghe-suite în spre latura de nord a mormîntului (Fig. 7). Ultimul schelet orientat est-vest, cu capul la vest, zăcea cu fața în sus, cu capul aplecat

<sup>10</sup> Determinarea monedelor o datorăm lui H. Nubar, căruia îi mulțumim pe această cale.



Fig. 6



Fig. 7

spre stînga, mîna dreaptă întinsă de-a lungul corpului și mîna stîngă pusă pe abdomen. În preajma schletului au apărut bucăți de var căzute din lipitura capacului și cuie ruginite provenite de la un sicriu de lemn. Drept inventar s-a descoperit lingă craniu un cercel din sîrmă de aur de care atîrna un pandant conic cu tijă, mărgelile de aur, sferice la mijloc și cilindrice la capete (Fig. 8), mărgelile din pastă de sticlă poleite cu aur, precum și două statuete de os aurit, din care s-a păstrat întregă

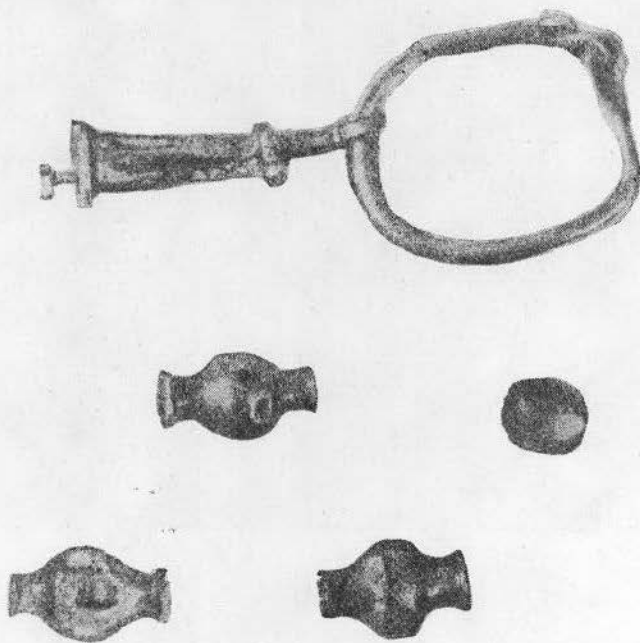


Fig. 8

numai una (I. 11,2 cm). În zona coastelor au mai fost găsite mărgelile transparente din cristal de stîncă, avînd forma de picătură precum și mărgelile de culoare verde. (Fig. 9).

După demontarea oaselor răvășite au ieșit la iveală : două mărgelile mari de sticlă, una (I. 2 cm ; D. max. 2,5 cm) cu ochiuri (Fig. 10) și alta din sticlă albastră, mată, cu irizații (I. 1,5 cm ; D. 2,7 cm), un lînțisor de bronz, o plăcuță de sticlă pătrată, cu marginile retezate, cărbuni etc. S-a mai observat că scheletele erau așezate direct pe pămînt, fără să se constate existența unei podele speciale, caracteristici întîlnite de altfel la toate mormintele în cutie de piatră, săpate aici.

Datarea mormîntului este asigurată în primul rînd de cele trei monede constantiniene, care au ajuns în pămîntul aflat deasupra scheletelor, probabil cu prilejul repetatelor înhumări. În afară de aceasta, cercelul cu pandant conic se mai întîlnește și în alte necropole de sec.

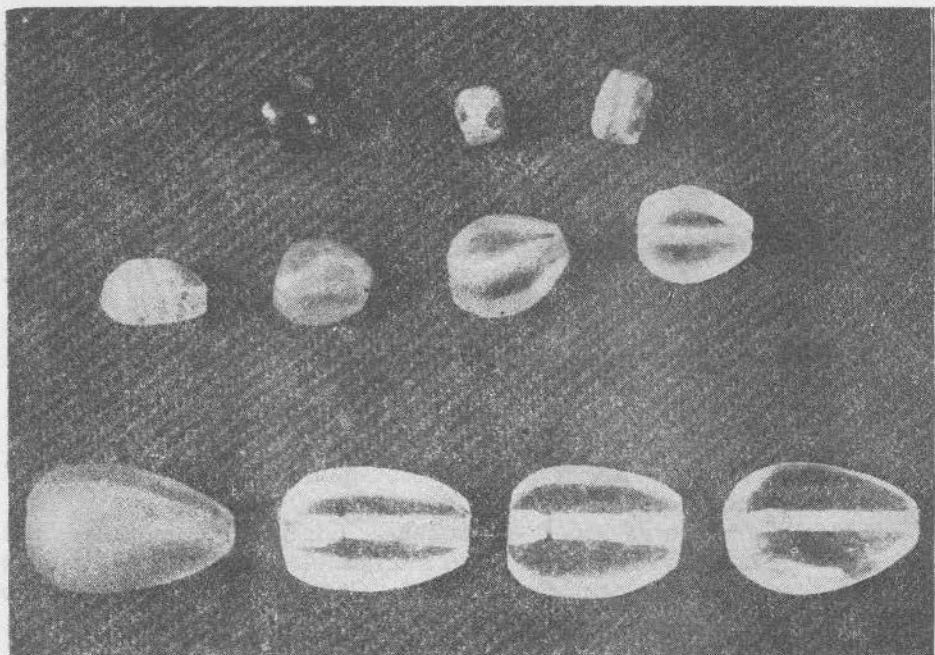


Fig. 9



Fig. 10

IV. e.n., cum ar fi cea de la Ságvár, unde astfel de bijuterii de aur sau bronz apar curent în mormintele de femeie <sup>11</sup>.

Și statuetele de os în special cea întreagă, contribuie în chip important la datare. Cioplită dintr-un os rotund, tăiat în jumătate, în sensul lungimii, ea reprezintă o zeităte nudă, cu copil în brațe, ținut pe partea stângă. (Fig. 11, 12). Părul bogat este desfăcut în față de o cărare, de unde pornește în șuvițe spre urechi, unde este legat în smocuri. Pe umeri se află dispuse simetric câte o șuviță groasă de păr, iar în creștetul capului se observă o podoabă de formă triunghiulară. În partea stângă, jos, un animal destul de grosolan redat ar putea înfățișa un vultur. Zeița ușor steatopică este așezată pe un soclu profilat, cu două toruri și o scotie. Sub el se află ciotul unei tije cilindrice care sugerează faptul că statueta să nu fi reprezentat altceva decât capătul ornamentat al unui obiect de toaletă. Piesa, inițial, aurită în întregime, prezintă cele mai apropiate analogii cu un mîner de bronz aparținînd unei oglinzi, terminat cu reprezentarea aceleiași zeități identificată drept *Venera nutrix* <sup>12</sup> și descoperită într-un mormînt de la Varna.

Statueta de acolo a fost datată pe baza unei monede, la sfîrșitul sec. III. e.n. și începutul sec. IV. e.n. <sup>13</sup>.

Obiecte similare ca aspect și probabil ca întrebuintare datate însă în sec. II—III e.n. <sup>14</sup> se mai întîlnesc în mormintele din Tomis, și în acest sens amintim un instrument de toaletă al cărui capăt se termină cu o reprezentare de femeie, seminudă.

În afară de aspectul cronologic, care ne interesează în primul rînd, trebuie să scoatem în evidență faptul că zeitatea aflată în mormîntul 2 nu reprezintă un element de ritual funerar, întrucît face parte din obișnuitul inventar de podoabe care îi întovărășesc pe cei avuți în mormînt.

Așadar, pe baza celor trei monede de epocă constantiniană, a cercelului de aur cu pandant conic și a statuetei *Veneriei nutrix*, putem data mormîntul în prima jumătate a sec. IV. e.n.

*Mormîntul 3.* Mormîntul acesta, tot din lespezi, avea aceeași orientare — direcția est-vest — ca a mormintelor precedente. Baza lui se afla la adîncimea de 1,70 m față de nivelul actual, în timp ce capacul, alcătuit din patru lespezi de piatră, groase de 0,20 m și late de 0,50 m, apăruse la 0,80 m. Una din pietrele capacului a fost un jgheab, reutilizat cu acest prilej (Fig. 13).

După demontarea capacului și curățirea scheletelor s-au luat următoarele dimensiuni: lungimea exterioară, 2,05 m; lungimea interioară 1,72 m; lățimea exterioară, la cap 1 m și la picioare 1,15 m; lățimea interioară 0,70 m la cap și 0,63 m la picioare. Grosimea plăcilor care al-

<sup>11</sup> A. Sz. Burger, *The Late Roman Cemetery at Ságvár*, în *Acta Archaeologica Academiae Scientiarum Hungaricae*, XVIII, 1—4, 1966, M. 145, p. 113, 146, p. 74; Cercei de acest tip se întîlnesc și în mormintele tomitane, care deocamdată nu sînt studiate și datate.

<sup>12</sup> Gorana Tonceva, Гробни находки от Одесос в Известия на варненского археологическо дружество, XII, 1961, p. 38, 39 pl. IX. fig. 53.

<sup>13</sup> *Ibidem*.

<sup>14</sup> Informație M. Bucovală.



Fig. 11



Fig. 12



Fig. 13

cătuiau construcția funerară varia între 0,25 și 0,30, iar înălțimea lor era de 0,70. Pe marginea superioară a lespezilor a mai fost pus un rând de pietre groase de 0,10 m peste care a fost așezat capacul (Fig. 14).

În interior au fost găsite șase schelete orientate est-vest, cu capul la vest. Din cauza spațiului strîmt, majoritatea au fost deranjate astfel încît nu s-a putut observa poziția mîinilor. Ultimul inhumat, datorită scheletului destul de lung cît și spațiului îngust, avea o poziție nefirească; așezat în curmeziș el avea maxilarul inferior ridicat mult în sus, mîna stîngă îndepărtată de corp, coloana vertebrală îndoită și picioarele proptite de marginea de sus a mormîntului. Sub piciorul drept, îndoit, se afla un ulcior ceramic fixat cu ajutorul a două bucăți de marmură spartă. Dispus lateral și dedesubt, zăcea un al doilea schelet, de talie mare, cu oase groase, și poziția întinsă, cu fața în sus și mîinile așezate de-a lungul corpului. În inelarul mîinii stîngi s-a găsit un inel de bronz cu gemă (Fig. 15).

Celelalte patru schelete, aflate dedesubt, deși deranjate, mai păstrează poziția întinsă și orientarea est-vest. Cu toate că mormîntul este strîmt și scurt s-a observat totuși că la cap există un spațiu liber lat de 10 cm, în care a fost probabil un obiect de lemn care a putrezit, s-au poate o „pernă“, din pămînt, așa cum s-a mai întîlnit și la alte morminte din această necropolă<sup>15</sup>.

Singurele obiecte de inventar descoperite sînt ulciorul din lut și inelul din bronz cu gemă. Ulciorul din pastă cărămizie (I. 0,21 m; D. 0,15 m) are corpul globular, gîtul conic, gura înconjurată de o margine trasă în afară, toarta ovoidală în secțiune și fundul rotund, fără profilatură, ușor bombat în afară. (Fig. 15). Pe jumătatea superioară s-a turnat o vopsea brună, care s-a scurs în jos sub forma unor dîre.

Ulciorul nu prezintă decît vagi similitudini cu o piesă similară de la Piatra Frecăței, datată în sec. IV. e.n.<sup>16</sup>.

Cealaltă piesă, inelul de bronz cu reprezentarea pe chaton a unei păsări cu aripile desfăcute, (Fig. 16) nu se aseamănă decît indirect cu un inel găsit anterior aici și care are reprezentat pe gemă un porumbel<sup>17</sup>.

De aceea caracteristicile construcției funerare, cît și ritualul de înmormîntare, sînt în primul rînd elementele care, prin analogiile pe care le oferă cu mormintele bine datate, permite încadrarea acestui mormînt în al IV-lea secol al erei noastre.

*Mormîntul 4.* Dintr-un mormînt, aproape în întregime distrus, nu s-au mai păstrat decît craniile aparținînd unui adult și unui copil. Apărute la adîncimea de 0,65 m, scheletele erau orientate pe direcția est-vest, cu capul la vest, și aveau ca obiecte de inventar trei mărgelile din sticlă sidefată, în formă de mosor și o mărgică verde, poliedrică, găsite toate în preajma capului. (Fig. 17).

*Mormîntul 5.* Sub aceste două schelete se afla un pat de pietre lungi de 1,85 m și late de 0,50—0,70 m. După demontarea lor, la 0,85 m

<sup>15</sup> P. Diaconu, *op. cit.*, p. 712—713.

<sup>16</sup> P. Aurelian, *op. cit.*, p. 570.

<sup>17</sup> P. Diaconu, *op. cit.*, p. 720.

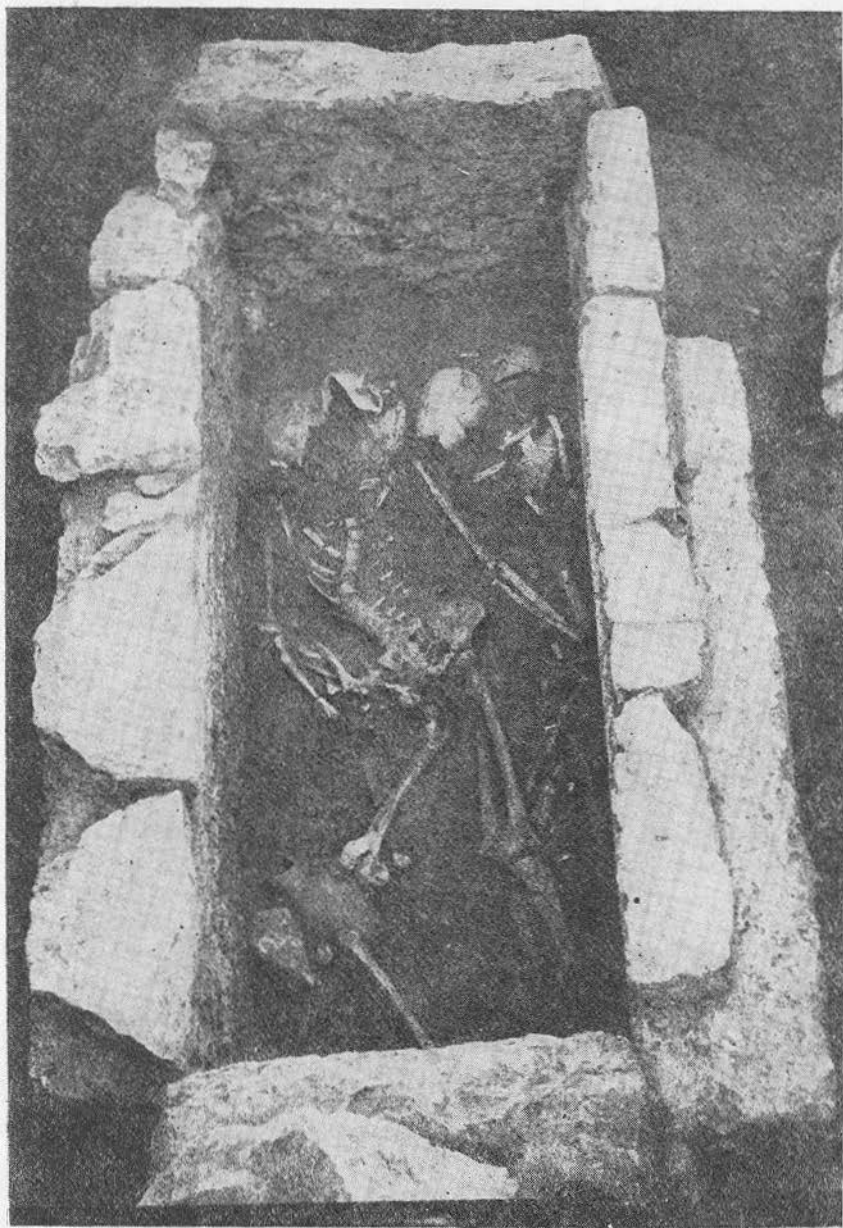


Fig. 14

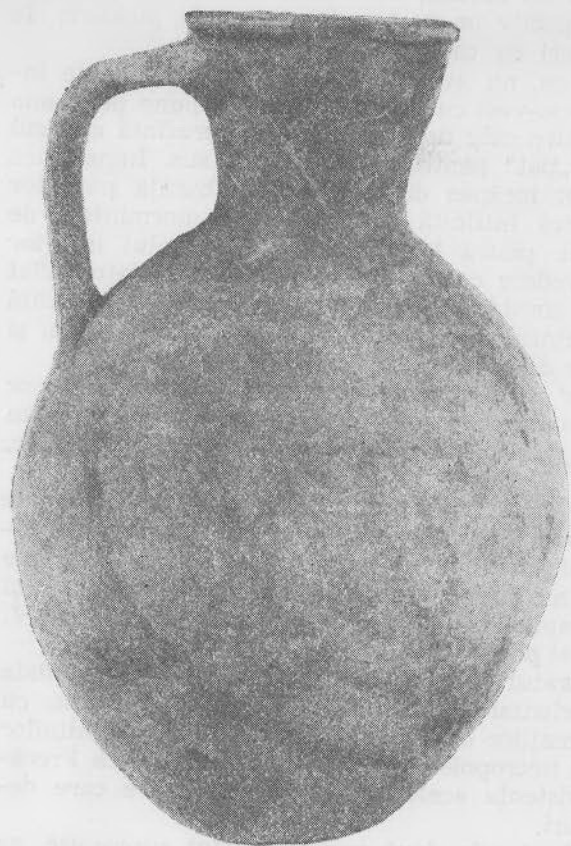


Fig. 15



Fig. 16

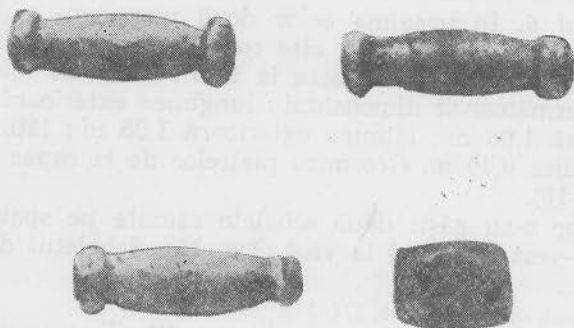


Fig. 17

adâncime, a ieșit la iveală un alt schelet, cu aceeași orientare, delimitat pe laturile de sud și est, respectiv pe partea dreaptă și la picioare, de un parapet alcătuit din blocuri de calcar.

Scheletul, lung de 1,12 m, nu avea nici un fel de obiecte de inventar, iar orientarea lui era est-vest cu capul la vest. Se pune problema dacă rîndul de pietre aflat între cele două morminte reprezintă capacul mormîntului de jos, sau un „pat“ pentru scheletele de sus. Îngustimea acestui „pat“ pe care nu pot încăpea două schelete, absența pietrelor de sub oseminte, caracteristică întilnită în general la mormintele de aici, existența parapetelor de piatră la scheletul din nivelul inferior care se leagă din punct de vedere constructiv cu rîndul de pietre aflat deasupra, ne determină să considerăm amenajarea funerară amintită drept un capac pentru mormîntul descoperit la adâncimea mai mare, și nu un „pat“ pentru scheletele din nivelul superior.

Relativ la datarea celor două morminte, cei din nivelul superior cu schelete și inventar, se poate data, pe baza mărgelii poliedrice din pastă de sticlă verde, care apare curent în contexte arheologice de sec. IV.<sup>18</sup>, în această epocă.

Atribuite sarmaților ele își au de fapt originea în centrele urbane ale imperiului roman, de unde s-au răspîndit și printre popoarele migratoare care le-au întrebuițat în chip curent<sup>19</sup>. Celelalte mărgelile în formă de mosor alungit, nu au analogii, însă, atît mormîntul, cît și restul descoperirilor din complexul arheologic se pot data în sec. IV. e.n. pe baza existenței mărgelii poliedrice.

Mormîntul aflat sub stratul de pietre se poate de asemenea data în sec. IV. e.n. atît după orientarea scheletului în poziția est-vest, cu capul la vest, specifică înhumațiilor de aici, cît și datorită similitudinilor cu construcțiile funerare din necropolele de la Histria<sup>20</sup> și Piatra Frecăței<sup>21</sup>, unde s-a constatat existența aceluiași parapet și pietre care delimitează mormîntul pe laturi.

Avînd în vedere faptul că cele două morminte sînt suprapuse, ar fi desigur, preferabil, să se obțină o datare mai exactă pentru fiecare mormînt. Însă lipsa inventarului în mormîntul din nivelul inferior, îngreunează această posibilitate.

**Mormîntul 6.** În preajma celor două morminte a ieșit la iveală la 0,90 m adâncime capacul unei alte construcții funerare. Realizată din lespezi de piatră ea se afla cu baza la 1,60 m față de nivelul actual al solului și are următoarele dimensiuni: lungimea exterioră 0,25 m; lungimea interioară 1,66 m; lățimea exterioră 1,25 m; lățimea interioară 0,75 m; înălțimea 0,40 m. Grosimea pietrelor de la capac este în medie de 0,30 m (Fig. 18).

În interior s-au găsit două schelete așezate pe spate și orientate pe direcția est-vest cu capul la vest (Fig. 19). Scheletul de lângă latura

<sup>18</sup> P. Aurelian, *op. cit.*, p. 572, 574, 575.

<sup>19</sup> Gh. Diaconu, *Tîrgșor, Necropola din sec. III—IV. e.n.*, 1965, p. 27.

<sup>20</sup> Em. Condurachi și colab., *Șantierul arheologic Histria*, în *Materiale*, IV, p. 48 și urm.

<sup>21</sup> P. Aurelian, *op. cit.*, p. 567.



Fig. 18

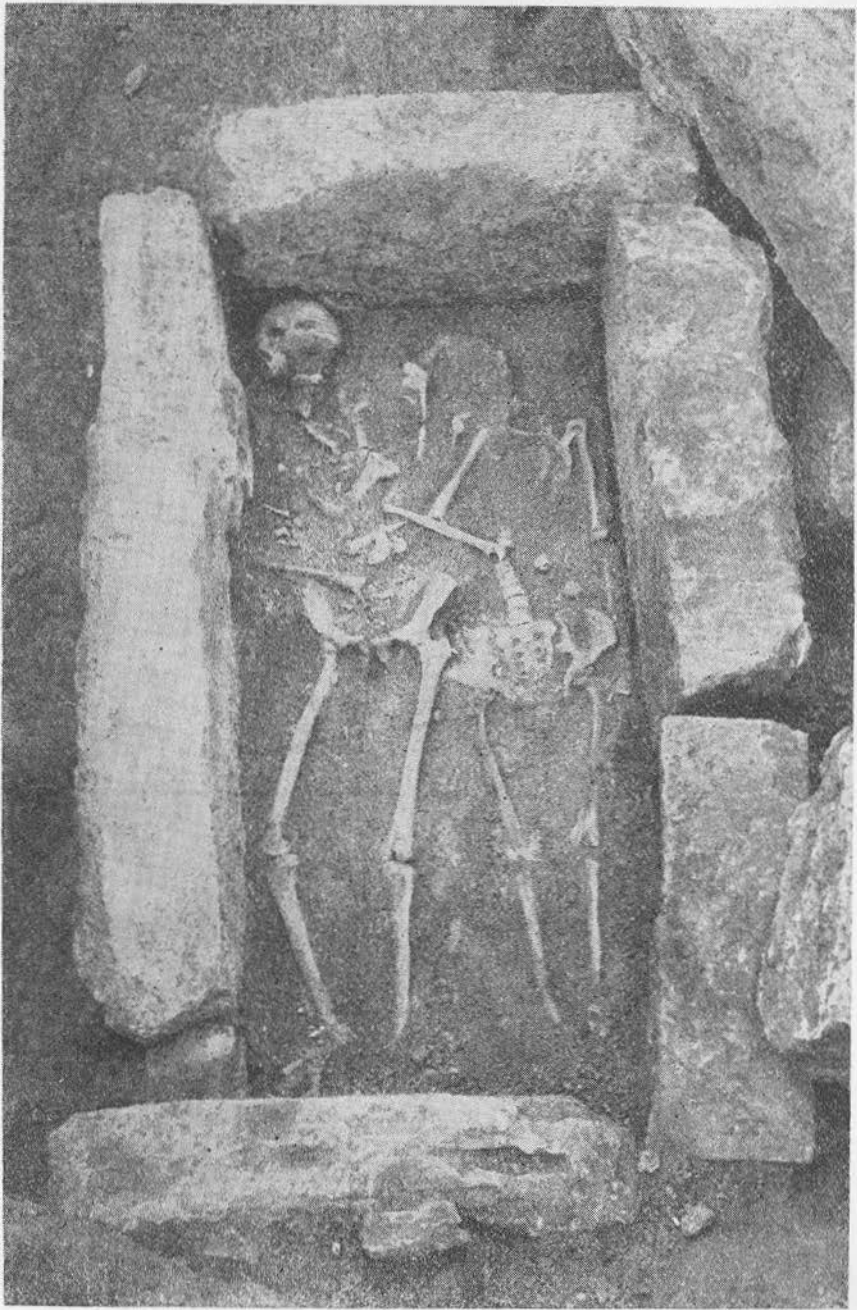


Fig. 19

de sud a mormîntului, ușor înghesuit din cauza lungimii sale, avea capul întors spre dreapta și mîinile puse pe abdomen. În dreapta bazinului s-a descoperit un vîrf de săgeată din bronz, cu trei muchii, păstrate fragmentar. Celălalt schelet, cu fața distrusă, nu știm în ce împrejurări, avea mîinile întinse de-a lungul corpului și drept inventar doi cercei de aur așezați lîngă cap. Cerceii sînt din foiță îndoită, în așa fel încît formează un tub, decorat cu cercuri adîncite și peste care s-au sudat o soică din aur lucrată „au repousse“ (Fig. 20).

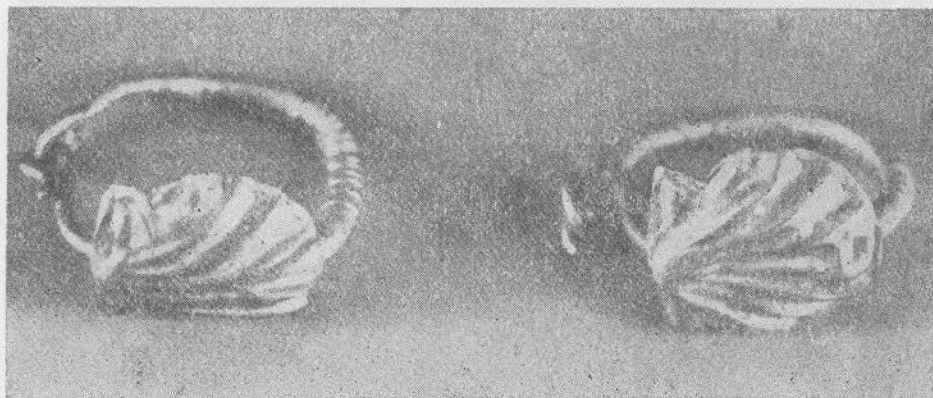


Fig. 20

Ca ritual și construcție funerară, mormîntul se aseamănă cu celelalte descoperite aici, datînd din sec. IV. e.n. Deși există asemănări cu un cercel descoperit în necropola tumulară de la Histria din sec. II—III e.n.<sup>22</sup>, cerceii de la Mangalia sînt totuși mai tîrzii, din sec. IV e.n. ca și mormîntul în care au fost găsiți.

*Mormîntul 7.* Lîngă peretele de sud al mormîntului precedent, la 1 m distanță, s-a aflat un schelet la adîncimea de 0,95 m, orientat pe direcția est-vest, cu capul la vest și mîinile întinse de-a lungul corpului. Mormîntul, fără nici un inventar sau amenajare funerară poate fi încadrat prin caracteristicile ritualului în grupa mormintelor de secol IV, găsite în această necropolă.

*Mormîntul 8.* Un ultim mormînt, descoperit cu prilejul unor lucrări de canalizare, în fundațiile aceleiași cantine\* în luna decembrie a anului 1968, se prezintă ca o construcție funerară masivă, cu pereții groși și boltă, a cărei parte superioară se afla la cîțiva centimetri sub nivelul actual de călcare. Construcția a fost dezvelită la exterior în întregime cu excepția laturei de est, cea pe care se găsește intrarea, aflată sub trotuarul de beton al cantinei. De formă rectangulară în plan,

<sup>22</sup> P. Alexandrescu, *Necropola tumulară*, în *Histria*, II. 1967, p. 223 și pl. 82, fig. XXVII<sup>3</sup>, 5.

\* Mormîntul a fost săpat împreună cu Elena Coman de la Muzeul din Mangalia.

ea este orientată cu axul lung, pe direcția nord-sud și are următoarele dimensiuni exterioare: lungimea 5,40 m; lățimea 3,70 m; înălțimea 2,50 m (Fig. 21). Mormântul cavou este o construcție deosebită robuste, realizat în întregime din piatră de calcar lipită cu mortar. Pereții lungi, groși de 0,90 m, sînt dubli, în secțiune transversală, fiind alcătuiți dintr-un perete interior de lespezi de piatră bine cioplită și lipit cu mortar gros și un perete exterior din blocuri de calcar nefa-



Fig. 21

sonate. Din peretele interior se naște bolta de 0,50 m grosime ale cărei lespezi, lungi și subțiri sînt lipite cu un strat de mortar de 7—8 cm, și în a cărui compoziție se află bucăți de cărămidă pisată. Deasupra bolții, pentru a o întări a fost așezat un strat compact de pietre de calcar, mai mici ca dimensiune. (Fig. 22). Într-una din crăpăturile exterioare ale bolții a fost găsită o monedă de bronz de la Constantius II<sup>23</sup> (COH<sup>2</sup>, 94). Dacă avem în vedere posibilitatea ca moneda să fi căzut aici, după terminarea lucrărilor la cavou, eventual provenind chiar dintr-un strat superior, mai tîrziu, atunci ea constituie un *terminus post quem*. Întrucît este posibil să se fi aflat acolo odată cu nisipul întrebuintat la compoziția mortarului atunci ea ar constitui un *terminus ante*

<sup>23</sup> Determinare H. Nubar.

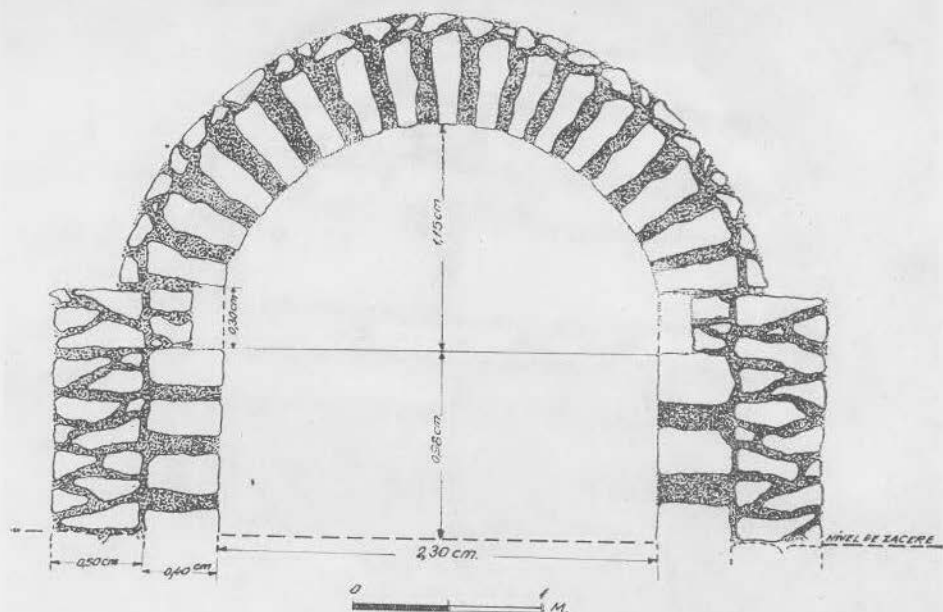


Fig. 22

quem. Dat fiind împrejurările în care a fost descoperită monede preferăm să nu-i acordăm în datarea cavoului decît un rol orientativ.

Interiorul mormîntului (Fig. 23) cu aceeași formă rectangulară ca și exteriorul, apare foarte îngrijit, pietrele fiind toate cioplite cu multă acuratețe. Dimensiunile lui sînt : lungimea 3,80 m ; lățimea 2,30 m iar înălțimea luată de la nivelul de zacere al scheletelor pînă la cheia de boltă este de 2,15 m. În afară de intrare, astupată din vechime cu o lespeze ale cărei dimensiuni sînt de 0,98/0,60 m, s-au mai observat în pereți mici nișe de formă dreptunghiulară și de dimensiuni aproximativ egale: Pe peretele de est sînt patru astfel de nișe, dispuse la intervale regulate, pe cel de vest tot patru și pe cel de nord una, plasată, oarecum, excentric. Aflăte cu partea lor inferioară la 0,98 m, față de nivelul de zacere, înalte în medie de 0,30 m, ele se află sub porțiunea de la care începe nașterea arcului de boltă. Întrucît, cu excepția nișei, de pe latura de nord, celelalte de pe laturile de est și vest se află relativ față în față, este ușor de stabilit faptul că în adînciturile respective se introduceau capetele grinzilor de susținere al cofrajului necesar construirii bolții.

Mai amintim, tot aici, că începînd de la nivelul de zacere pînă la partea inferioară a nișelor s-au întrebuițat lespezi groase în medie de 0,30 m, în timp ce la boltă grosimea lor variază între 0,15—0,20 m.

Înainte de cercetarea arheologică a scheletelor menționăm că muncitorii care au descoperit mormîntul, au secționat bolta, au deranjat ci-

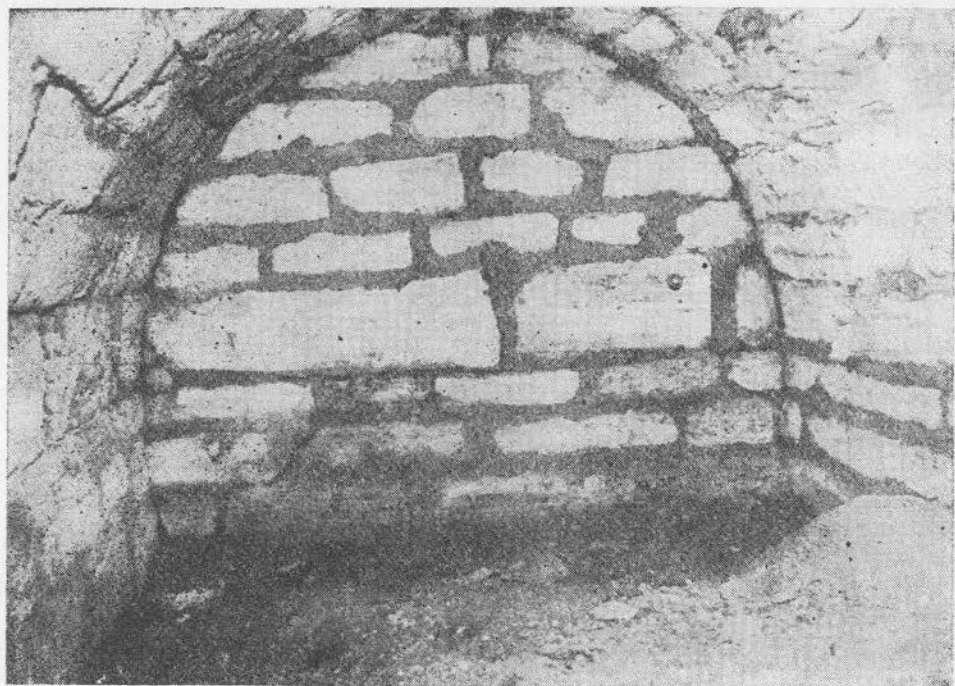


Fig. 23

teva schelete, au spart un vas de sticlă și unul ceramic și au distrus cu desăvârșire un obiect metalic de bronz.

În porțiunea dintre intrare și latura de nord a cavoului s-au descoperit cinci schelete.

Două dintre ele, de copii, se aflau în colțul de nord-est sub forma unei grămezi de oase. Din această cauză cel de al treilea inhumat alăturat oaselor de copii, deranjate, nu are orientarea exactă est-vest, picioarele fiindu-i mult deplasate spre sud, iar capul spre nord. Acest schelet avea mâna stângă pusă pe abdomen, dreapta întinsă de-a lungul corpului, iar ca inventar o cataramă de bronz găsită în partea de jos a coastelor. Tot aici s-au observat urme de lemn putrezit, arsură și cenușă. Celelalte două schelete de adulți sînt orientate est-vest, cu capul la vest și nu au nici un fel de inventar. În porțiunea dintre latura de sud și intrare au ieșit la iveală două schelete. Cel din spre peretele de sud are orientarea est-vest cu capul la vest. Cîteva cuie ruginite și un fragment de scîndură, lată de 7 cm, aflată în dreptul mîinii stîngi, indică existența unui coșciuc. Celălalt schelet, deși inițial, a avut aceeași orientare, a fost împins astfel încît picioarele sînt deplasate spre sud-est și capul spre nord-est. Scheletul care a fost introdus ultimul, se afla în dreptul intrării, cu orientarea exactă est-vest și capul la vest și a determinat modificarea poziției scheletului prezentat anterior. Drept inventar el avea la cap un vas rotund de sticlă, cu gît cilindric, păstrat fragmentar și un

vas ceramic spart, de formă globulară, cu caneluri orizontale, buza profilată și toarta în formă de panglică. Fragmentul cel mai bine păstrat avea urme de arsură în interior cât și în exterior.

Relativ la orientarea scheletelor precizăm că, deși s-au produs deranjamente cu ocazia înhumărilor repetate, poziția inițială a lor trebuie să fi fost est-vest cu capul la vest.

Cavoul, cu capacul intrării intact din vechime, este un mormint familial deosebit de bogat, dacă se are în vedere construcția.

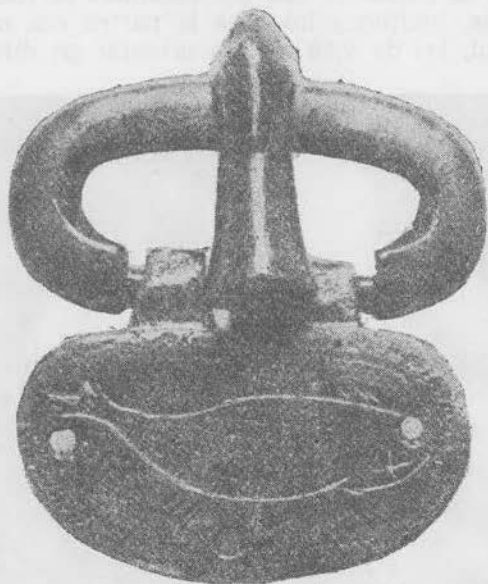


Fig. 24

Deși cu prilejul lucrărilor care au dus la descoperirea lui au fost distruse sau înstrăinate câteva obiecte, inventarul funerar este totuși puțin și sărac, lucru care se explică numai prin particularitățile de ritual.

Datarea mormintului în sec. IV. e.n. este asigurată atât de moneda constantiniană descoperită în împrejurările amintite cât și de elementele de ritual, de fragmentul de ulcică cu caneluri orizontale, dar mai ales de catarama de bronz cu placă și nituri pentru prins cureaua.

După îndepărtarea stratului de oxid, la restaurare s-a observat pe placa acestei cataramă un pește, realizat din linii incizate și pe al cărui corp se află cinci rânduri de puncte. Imaginea este înconjurată de un chenar alcătuit din două linii de puncte. Porțiunile libere dintre chenar și reprezentarea propriu-zisă sînt umplute cu linii ondulate, cerculețe și puncte. (Fig. 24).

Cătărămile de această formă sînt caracteristice sec. IV. fiind în-  
tîlnite în Dobrogea deocamdată numai la Piatra Frecăței<sup>24</sup>. Prezența ei  
aici are o deosebită importanță, atît pentru datarea mormîntului-cavou.  
cît și în determinarea caracteristicilor de ritual ale necropolei.

Nu vom încheia prezentarea descoperirilor făcute în cimitirul de  
la Mangalia, fără a aminti construcția care a ieșit la iveală în partea de  
vest a fundațiilor cantinei.

În urma efectuării unei casete pentru aflarea unui prezumtiv mormînt,  
a apărut la 0,20 m adîncime partea superioară a unui zid de piatră.  
Adîncindu-se pînă la pămîntul viu, s-a constatat că baza zidului se afla  
la 1,70 m adîncime, înălțimea lui pînă la partea cea mai bine păstrată  
fiind 1,50 m. Zidul, lat de 0,80 m, era orientat pe direcția nord-sud și

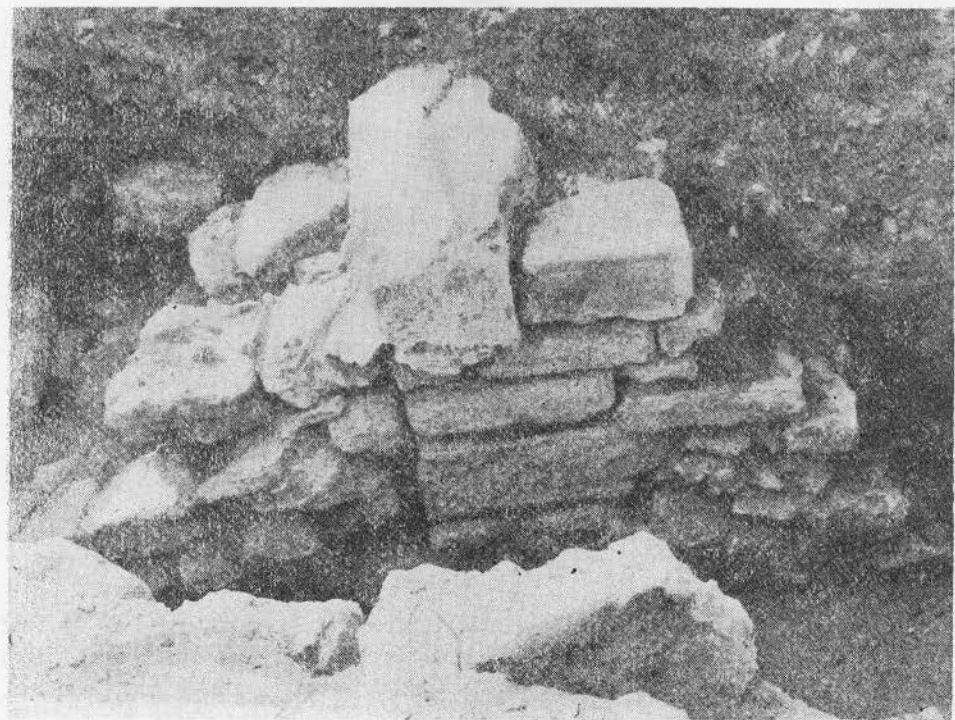


Fig. 25

avea drept caracteristică întrebuințarea pămîntului ca liant precum și  
construirea lui în două moduri ; o porțiune este realizată din blocuri de  
piatră cioplită și o alta din bolovani de calcar, situație care ar indica  
mai de grabă existența unei adăugiri ulterioare decît o particularitate de  
construcție. (Fig. 25). Caracterul de salvare a săpăturii noastre nu a per-

<sup>24</sup> P. Aurelian, *op. cit.*, p. 575, R. Vulpe — I. Barnea, *Din istoria Dobrogei*,  
vol. II, 1968, p. 548, fig. 60, 5.

mis extinderea cercetării în așa fel încît să se stabilească exact datarea zidului cît și explicația prezenței construcției amintite în zona necropolei.

Atît fragmentele ceramice găsite în cursul săpăturilor cît și particularitățile constructive ale zidului, îl încadrează într-o epocă tîrzie a perioadei romano-bizantine. Prezența lui aici, într-o vreme în care necropola mai era încă întrebuițată, se explică numai dacă acceptăm ipoteza potrivit căreia zidul ar fi făcut parte dintr-o capelă sau o bazilică cimiterială. Întrucît, acest lucru, nu poate fi stabilit definitiv decît prin cercetarea completă a edificiului din care făcea parte și zidul amintit, semnalăm doar prezența la vest de pereții cantinei, în imediata apropiere a descoperirii noastre, a unei porțiuni de teren pe care se află numeroase bucăți de piatră, fragmente de cărămizi și țigle romane care, eventual, ar putea face parte dintr-o bazilică cimiterială.

Datorită faptului că mormintele săpate de noi sînt puține, nu vom stabili concluzii ample, care în mod firesc nu vor putea fi obținute decît prin cercetarea exhaustivă a necropolei. Cu tot acest inconvenient, pe baza celor citeva morminte cercetate, s-a constatat că trăsătura esențială a ritualului este orientarea scheletelor pe direcția est-vest cu capul la vest, micile modificări apărute fiind datorate numai deranjamentelor provocate de inhumările ulterioare.

Din cele opt morminte, trei sînt în cutie de piatră, unul în sarcofag, un altul în cavou și trei, mai sărace, cu amenajări funerare simple.

Mormintele construite din lespezi de piatră de calcar, au înfățișarea unei cutii paralelipipedice sau trapezoidale, căreia îi lipsește fundul — scheletele fiind așezate direct pe pămînt. Lespezile și blocurile întrebuițate sînt făcute mult mai bine în interior și lipite cu var, întrebuițate de predilecție la capac.

La sarcofag remarcăm întrebuițarea unei construcții funerare mai vechi, adusă probabil din altă necropolă.

Cît privește cavoul nu este prea clar dacă reprezintă o reutilizare tîrzie. Luînd în considerare faptul că pînă acum nu s-au găsit aici morminte mai vechi de secolul IV e.n., este foarte probabil ca această somptuoasă construcție să fie contemporană cu scheletele din interiorul ei.

Din grupa celorlalte trei morminte, doar unul prezintă un parapet lateral, celălalt a fost distrus în parte și al treilea nu are nici o amenajare funerară.

Remarcăm că, în genere, inventarul descoperit în cele opt morminte este foarte sărac și această situație se explică numai prin particularitățile de ritual și nu prin sărăcia celor inhuși în mormintele cu lespezi, în cavou ori în sarcofag. Singurele morminte cu adevărat modeste sînt cele trei, cărora le lipsește tradiționala cutie de piatră.

În privința inventarului descoperit trebuie făcută distincția dintre obiectele legate în chip direct de ceremonialul funerar și acelea de poadoabă care însoțeau defunctul în mod obișnuit în mormînt.

Dintre materialele descoperite, legate de ritual, amintim ulcioarele, puse la cap (M. 1) sau la picioare (M. 3), vasele rotunde, cu torți și ca-

neluri orizontale, avînd urme de arsură, un vas de sticlă (M. 8). Numărul lor, de obicei mic, poate fi explicat prin importante modificări care au loc în această vreme în practicile funerare.

Cît privește obiectele de podoabă — mărgelile, cerceii, inelele, catarama, obiectele de toaletă din os, acestea se găsesc într-un număr mai mare și în acest sens amintim inventarul mormîntului aflat lângă sarcofag (M. 2).

Mai semnalăm aici practica întrebuițării sicriilor, urme ale lor găsindu-se în cavou și în mormîntul 2 sub formă de lemn putrezit, și cuie ruginite.

O caracteristică a mormintelor de la Mangalia este înmormîntarea a 2—3 schelete în aceeași cutie de piatră, uneori ajungîndu-se la 6—8 inumați. Probabil că, toate aceste construcții funerare, reprezintă morminte familiale și această ipoteză este singura în măsură să explice numărul mare de schelete aflate într-un singur mormînt.

Menționăm că toate aceste trăsături întîlnite la cele opt morminte descoperite de noi au fost deja semnalate în publicații de către cei care au săpat anterior aici <sup>25</sup>.

Orientarea scheletelor în poziția est-vest, cu capul la vest, deosebită de cea tradițională în care scheletul era orientat cu capul la est s-au incinerat, morții îngropați pe familii, cît și prezența unui inel pe a cărui gemă este reprezentat un porumbel, sînt aspecte ale necropolei care l-au determinat pe cercetătorul P. Diaconu, să considere cimitirul de la marginea de vest a Mangaliei paleocreștină <sup>26</sup>.

Avînd în vedere faptul că necropola se datează în sec. IV e.n., într-o vreme în care, datorită unor evenimente generale întîlnite în Imperiu, cît și în Dobrogea, creștinismul cunoscut are un avînt deosebit atribuirea cimitirului primilor creștini ni se pare corectă <sup>27</sup>, cu atît mai mult cu cît la vechile elemente care au determinat pe arheologul P. Diaconu să considere necropola paleocreștină se adaugă și recenta descoperire a cataramei avînd reprezentat pe placă un pește, cunoscutul simbol al noii credințe <sup>28</sup>.

Dintre toate monumentele cunoscute în Dobrogea în legătură cu simbolul peștelui — gema de cornalină de la Constanța, cu inscripția IXΘYC, datată în secolele IV—V e.n., lampa de bronz din aceeași localitate și aceeași epocă, precum și reprezentările de pe ceramica roșie de lux <sup>29</sup> — catarama de la Mangalia datată în secolul IV este cel mai vechi obiect avînd înfățișat acest simbol. Noua descoperire, împreună cu celelalte obiecte și elemente de ritual semnalate deja anterior <sup>30</sup>,

<sup>25</sup> M. Petrescu-Dîmboviță, *op. cit.*, p. 60—65; C. Preda, Em. Popescu și P. Diaconu, *op. cit.*, p. 451—452; P. Diaconu, *op. cit.*, p. 712—713.

<sup>26</sup> P. Diaconu, *op. cit.*, p. 722—723.

<sup>27</sup> *Ibidem*, p. 721—723.

<sup>28</sup> Pauly-Wissowa, *Real Encyclopädie der klassischen Altertumswissenschaft*, V. Ichtys, col. 844—850.

<sup>29</sup> R. Vulpe — I. Barnea, *op. cit.*, p. 493, 496, 500.

<sup>30</sup> P. Diaconu, *op. cit.*, *passim*.

permite atribuirea necropolei de aici primilor creștini. Cimitirul de la Mangalia este unul din cele mai vechi cimitire paleocreștine din Dobrogea și modesta noastră cercetare a contribuit, credem, într-o oarecare măsură la lămurirea problemelor puse de această necropolă.

## NOUVELLES TOMBES PALÉOCHRETIENNES À MANGALIA

### Résumé

Huit tombeaux d'inhumation, datés du IV<sup>e</sup> s. av. n. è. (fig. 1) ont été récupérés dans une nécropole bien connue de Mangalia, du côté ouest de la ville.

*Le premier tombeau* est un sarcophage, avec une inscription en langue grecque. Quoique, selon les particularités graphiques de l'inscription, il doit être daté pour le III<sup>e</sup> s. de n. è., le sarcophage renfermait trois squelettes et une jarre du IV<sup>e</sup> s. de notre ère, ce qui atteste une réinhumation ultérieure (fig. 2—5).

*Le second tombeau*, construit en dalles de terre, formait une boîte parallélépipédique sans fond. On y a trouvé six squelettes, dont cinq avaient été dérangés à l'occasion du dernier enterrement et entassés vers le mur du nord.

Tous les squelettes étaient orientés est-ouest, la tête à l'ouest.

L'inventaire consistait en trois monnaies de bronze constantiniennes, une boucle d'oreille en or, des perles également en or, des perles en verres, deux statuettes en os dorées, qui représentaient la *Venera nutrix*, etc. (fig. 6—12).

*Le troisième tombeau*, également en dalles, renfermait six squelettes orientés est-ouest, la tête à l'ouest. Comme inventaire, on n'a trouvé qu'une jarre et une bague en bronze, avec une gemme (fig. 13—16).

*Le quatrième tombeau*, ainsi que les squelettes, avaient la même orientation que les précédents.

On ne conserve que les crânes des deux squelettes et une partie de l'inventaire, composé de trois perles en verre, ayant la forme d'une bobine et une quatrième, de forme polyédrique (fig. 17).

*Le cinquième tombeau*, sans inventaire, et qui se trouvait au-dessous du quatrième, avait la même orientation et était bordé sur ses côtés sud et est par un parapet en pierre.

*Le sixième tombeau*, en dalles de pierres, renfermait deux squelettes, orientés est-ouest, la tête à l'ouest; comme inventaire, deux boucles d'oreilles en or (fig. 18—20).

*Le septième tombeau*, avec la même orientation, ne possédait aucun inventaire ou aménagement funéraire.

*Le huitième tombeau* est un caveau en pierre, de forme rectangulaire, avec une voûte.

On y a trouvé 8 squelettes. Quoique quelques-uns aient été dérangés, leur orientation était, en général, est-ouest, la tête à l'ouest.

Comme inventaire, on a trouvé des vases en céramique et en verre, fragmentés, ainsi qu'une boucle de ceinture en bronze, avec la représentation d'un poisson, réalisé par des lignes incisées (fig. 21—24).

Outre les tombes, on a surpris les restes d'une construction, qui pourrait être une basilique de cimetière (fig. 25).

Des tombes similaires, explorées autrefois au même endroit, furent considérées par l'archéologue P. Diaconu comme étant paléochrétiennes. On documentait cette assertion par la position des squelettes — la tête vers l'ouest — par la pauvreté de l'inventaire funéraire des tombes riches, ainsi que par la présence de quelques objets considérés paléochrétiens.

Les nouvelles découvertes, parmi lesquelles la boucle ayant pour symbole un poisson, le plus caractéristique objet de la série des découvertes paléochrétiennes de cet endroit, ne font que renforcer l'opinion exprimée par le chercheur cité.

# NEUE ALTCHRISTLICHE GRÄBER IN MANGALIA

## Zusammenfassung

In einem bekannten Gräberfeld von Mangalia, im Westen der Stadt, wurden acht Körpergräber, die in das 4. Jh. u.Z. datieren durch Rettungsgrabungen geborgen (Bild 1).

*Grab 1.* Ein Sarkophag mit griechischer Inschrift. Obwohl ihn die graphischen Kennzeichen der Inschrift in das 3. Jh. u.Z. datieren, enthielt der Sarkophag drei Skelette mit einem Krug aus dem 4. Jh.u.Z., was auf eine nachträgliche Neubestattung weist (Bild 2—5).

*Grab 2.* Dieses Grab ist als bodenlose Kiste aus Steinplatten gebaut. Innen befanden sich sechs Skelette, davon fünf anlässlich der letzten Bestattung gestört und gegen die Nordwand gedrängt wurden. Alle Skelette waren in Richtung Ost-West ausgerichtet, mit dem Kopf im Westen.

Als Beigaben fand man drei konstantinische Bronzmünzen, einen Ohrring aus Gold und goldene Perlen, Perlen aus Glas, zwei vergoldete Beinstatuetten, die die *Venera nutrix* darstellen usw. (Bild 6—12).

*Grab 3.* Ebenfalls aus Steinplatten, enthielt das Grab sechs Ost-West ausgerichtete Skelette mit dem Kopf im Westen. Als Beigaben fand man nur eine Kanne und einen bronzenen Gemmenring (Bild 13—16).

*Grab 4.* Ebenso wie die Skelette war es Ost-West ausgerichtet, wie die vorherigen.

Von den zwei Skeletten sind nur die Schädel erhalten geblieben und ein Teil der Beigaben, die aus drei Glasperlen bestehen, eine davon in Polyederform und die anderen in Spulenform (Bild 17).

*Grab 5.* Ohne Grabbestand unter Grab 4 gelegen, mit der seltenen Ausrichtung, an der Süd- und an der Ostseite von einer Steinbrütung umrandet.

*Grab 6.* Das Grab ist aus Steinplatten, hatte im Inneren zwei Ost-West ausgerichtete Skelette, mit dem Kopf im Westen und als Beigaben zwei goldene Ohrringe (Bild 18—20).

*Grab 7.* Nach der selben Richtung ausgerichtet, ohne Beigaben oder Bestattungseinrichtung.

*Grab 8.* Dieses Grab ist eine Grabkammer aus Stein mit rechteckiger Form und Kuppelgewölbe. Drinnen befanden sich 8 Skelette. Obwohl einige davon gestört waren, waren sie allgemein ost-westlich ausgerichtet, mit dem Kopf im Westen.

Als Beigaben fand man Scherben von Keramik- und Glasgefäßen, so wie eine Bronzeschnalle, auf der in Ritzlinien ein Fisch dargestellt ist (Bild 21—24).

Außer den Gräbern fand man auch die Reste eines Baus, der eine Friedhofsbasilika gewesen sein könnte (Bild 25).

Ähnliche Gräber, die früher hier erforscht wurden, betrachtete der Archäologe P. Diaconu als altchristlich. Er begründete seinen Annahmen durch die ost-westliche Ausrichtung der Skelette und deren Kopflege im Westen, durch die spärlichen Grabbeigaben in den reichen Gräbern, so wie durch das Vorhandensein verschiedenen Fundgutes, das als altchristlich angesehen wird.

Die neuen Funde, zu denen auch die Schnalle mit dem Fischsymbol gehört, der typischste Gegenstand aus der Reihe der hier entdeckten altchristlichen Gegenstände, erhärten die Meinung des erwähnten Archäologen.