

# CERCETĂRI DE SUPRAFAȚĂ ÎN ZONA BUCȘANILOR (JUD. GIURGIU). COMPLETĂRI ALE UNUI REPERTORIU REGIONAL

Cătălin BEM \*

Tudor HILA\*

Cătălin I. NICOLAE \*

**Cuvinte-cheie:** *Microzona Bucșani, densitate, Gumelnița, epoca bronzului, sec. II-III p.Chr, han izolat.*

**Keywords:** *Bucșani Microzone, density, Gumelnița, Bronze Age, the 2<sup>nd</sup> to 3<sup>rd</sup> centuries, isolated inn.*

**Rezumat:** *Fără a fi într-un mod anume excepțională, zona Bucșanilor din județul Giurgiu a fost doar într-o mai mare măsură cercetată decât altele. Continuate până în prezent, cercetările circumscrise spațiului inițial au condus la descoperirea a numeroase stațiuni arheologice (Fig. 3), unele rămase inedite. Demersul nostru vizează numai zona izvoarelor și a unei porțiuni din cursul superior al Ilfovățului (Fig. 2), afluent pe stânga al Neajlovului. Dimensiunile mari ale suprafețelor de pe care am descoperit material arheologic ne-au determinat să abordăm specific cercetarea. Am procedat la realizarea unui caroiaj virtual de 10x10 m, cu marcarea temporară pe teren cu ajutorul unei stații GPS, caroiajul suprapunând și depășind spațiul anterior cunoscut ca arie maximă de răspândire a materialului arheologic. Pe măsura avansării traversării și înregistrarea densității materialelor arheologice, punctele temporare erau desființate prin translatare. Pentru a nu încărca excesiv o hartă a distribuției materialului ceramic, am optat pentru doar cinci categorii de asocieri. Două dintre ele se referă și la prezența materialului de construcție (cărămidă sau chirpici arși), celelalte trei, exclusiv la numărul relativ de fragmente ceramice.*

*Intervenția noastră a condus la descoperirea și tratarea specifică a șase noi stațiuni arheologice, inclusiv a unui posibil tell; una dintre stațiuni este – cel puțin pe baza dispersiei*

---

\*Cătălin BEM: Muzeul Județean Ialomița, catalinbem@yahoo.com.

\*Tudor HILA: Muzeul Județean de Istorie și Arheologie Prahova, hilatudorvirgil@yahoo.com.

\*Cătălin I. NICOLAE: Institutul de Arheologie "Vasile Pârvan" București, nicotk@gmail.com.

materialului arheologic la suprafața solului – de dimensiuni uriașe, de 103,5 ha. Unul dintre situri include resturile probabile ale hanului de la Foișoru` Lipoviencii, reținut cartografic din secolul al XVIII-lea, toponimul fiind parțial conservat până în prezent. Nu este exclus ca acesta să fi fost inclus în traseul oastei lui Tudor Vladimirescu în marș spre București, în 1821, după părăsirea drumului poștei (Craiova-București) la Vadu Lat și înaintea sosirii la Bolintin Vale.

**Abstract:** *Without being in any particular way exceptional, the Bucșani area of the Giurgiu County underwent much more surveys than many other similar areas. Continued up to the present, the research circumscribed to the initial space led to the discovery of numerous archaeological stations (Fig. 3), some still unpublished. In our contribution we focused upon the springs and upon a part of the upper course of the Ilfovăț River (Fig. 2), a left-hand tributary of the Neajlov River. The large dimensions of the surfaces on which we discovered archaeological materials forced us to handle the research in a more specific way. We started by making a virtual grid with cells measuring 10x10 m, with temporary markings in the field made with a GPS unit, the grid being over imposed and surpassing the previously known space from the dimensions of the surface and from the diffusion of the archaeological material point of view. As we went along with recording the density of the archaeological material, the temporary points were dismantled by shifting. In order not to overfill the map that represents the pottery fragment distribution, we opted for only five types of associations. Two of them refer to the presence of building material (brick or daub), the other three, to the relative number of pottery fragments.*

*Our action led to the discovery and specific treatment of six new archaeological stations, including a possible tell, one of them – at least on the basis of the distribution of archaeological material on the soil's surface – being of huge dimensions, measuring 103.5 ha. One of the sites probably includes the remains of the Foișoru` Lipoviencii inn, cartographically recorded since the 18<sup>th</sup> century, the place name being partially conserved in the present day. It is not improbable that this site was included on the route of Tudor Vladimirescu's march to Bucharest in 1821, after leaving the post road at Vadu Lat and before arriving at Bolintin Vale.*

Fără a fi într-un mod anume excepțională, zona Bucșanilor de Giurgiu a fost doar într-o mai mare măsură cercetată decât altele. În 1997 era descoperit prin distrugere parțială<sup>1</sup> tell-ul de la Pod<sup>2</sup>. Singurele mențiuni anterioare de natură

<sup>1</sup> Construirea podului peste Neajlov, în zona intrării sudice în satul Bucșani, la capătul dinspre DN 61 a DJ 412C, a avut în vedere utilizarea movilei antropice ca rampă pentru viitoarea legătură rutieră. Primele lucrări mecanizate au afectat centrul tell-ului (pe o suprafață de cca 6 m<sup>2</sup>), dar mai cu seamă zona sa vestică. Numeroasele fragmente ceramice, osteologice și chirpicii arși – mai cu seamă vizibili din cabina unui excavator –, au determinat oprirea lucrărilor de construcție. Îmbucurător pentru acel moment (1997), și încurajator în același timp, conducerea șantierului a anunțat Muzeul Județean "Teohari Antonescu" Giurgiu, care, împreună cu Muzeul Național de Istorie a României, în anul următor, începea cercetări arheologice de salvare.

<sup>2</sup> MARINESCU-BÎLCU *et alii* 1998, *passim*; BEM 2002, *passim*; BEM *et alii* 2003, *passim*; BEM 2007, *passim*.

arheologică amintea o descoperire monetară izolată<sup>3</sup> (emisiune Alexandru cel Mare) pe teritoriul satului Vadu Lat (com. Bucșani), iar în terasa superioară stângă a Neajlovului, în dreptul cartierului Satu Nou din Bucșani, la baza Dealului Nanc(i)u(lui), fusese descoperită o defensă de mamut<sup>4</sup>.

Continuate până în prezent, cercetările circumscrise spațiului inițial au condus la descoperirea a numeroase stațiuni arheologice, unele rămase inedite (Fig. 3).

Situată aproximativ în centrul Câmpiei Române (Fig. 1), în segmentul Găvanu-Burdea, hidrologic, zona face parte din bazinul Neajlovului, incluzând porțiuni din cursul mijlociu al râului, precum și din cel inferior al Dâmbovicului și zona izvoarelor și un fragment din cursul superior al Ilfovățului (Fig. 2). Acest din urmă spațiu ne va reține atenția în cele ce urmează. Amplasat relativ la 3-5 km nord – nord-est de tell-ul Bucșani Zgârci al *Microzonei Bucșani*, a intrat în atenția noastră odată cu cercetările din cadrul proiectului *Chronos*. Stațiunile au fost descoperite cu acest prilej, fără a fi investigate și cercetate neintruziv în anii următori<sup>5</sup>. Fără îndoială, am avut în vedere, în primul rând, componenta eneolitică a zonei, cu puțință de a fi racordată *Microzonei Bucșani* și *ariilor de subzistență imediată ale tell-urilor sale*.

Dimensiunile mari ale suprafețelor de pe care am descoperit material arheologic, din zona avută aici în vedere – amintitul fragment din cursul superior al Ilfovățului –, ne-au determinat să abordăm diferit cercetarea. Aveam exemplul dimensional (de peste 150 ha și cu un perimetru de aproape 6 km) al ansamblului de situri Bucșani Pădure<sup>6</sup>, dar în cazul acestuia, fiind suprapus în mare parte de satul actual, ne era imposibil să aplicăm aceeași metodă.

Am procedat la realizarea unui caroiaj virtual de 10x10 m, cu marcarea temporară pe teren cu ajutorul unei stații GPS, caroiajul suprapunând și depășind spațiul anterior cunoscut ca arie maximă de răspândire a materialului arheologic. Pe măsura avansării traversării și înregistrarea densității materialelor arheologice, punctele temporare erau desființate prin translatare.

Nici latura aparent mare a pătratelor de distribuție, nici eventualele erori umane de acoperire a suprafețelor nu concurează cu episoadele postdepozitionale brutale. Obiectivele noastre au fost de a evidenția limitele stațiunilor – strict din punct de vedere al răspândirii materialului arheologic –, de a încerca să realizăm separări spațiale și de a identifica suficiente elemente care să asigure datarea locuirii/locuirilor.

Pentru a nu încărca excesiv o hartă a distribuției materialului ceramic, am optat pentru doar cinci categorii de asocieri. Două dintre ele se referă și la prezența materialului de construcție (cărămidă sau chirpici arși – niciodată în asociere), celelalte trei, exclusiv la numărul relativ de fragmente ceramice. Situația ne-a fost ușurată, în ceea ce privește primele două, și pentru faptul că, întotdeauna, resturile de materiale de construcție apar în asociere cu fragmente

<sup>3</sup> MITREA 1959, p. 603; PEDA 1998, p. 107.

<sup>4</sup> PĂUNESCU 2000, p. 246 și urm.

<sup>5</sup> Această intervenție utilizează informații obținute mai cu seamă în anii 2019-2020.

<sup>6</sup> BEM 2017, cu bibliografia anterioară.

ceramice în cantitate relativ mare, corespunzând uneia dintre celelalte categorii. Tabelul de mai jos le exprimă succint.

categorie	scurtă descriere	valoare cromatică
1	fragmente de cărămizi, întotdeauna în asociere cu numeroase fragmente ceramice (adesea fără legătură crono-culturală între ele), al căror număr este în corespondență relativă cu cel caracterizând categoria nr. 3	roșu
2	fragmente de chirpici arși (din ambele tipuri <sup>7</sup> , fără diferențe spațiale), rareori în asociere cu plăcuțe de vatră, dar întotdeauna în asociere cu numeroase fragmente ceramice (adesea fără legătură crono-culturală între ele), al căror număr este în corespondență relativă cu cel caracterizând categoria nr. 3.	negru
3	relativ numeroase fragmente ceramice (întotdeauna >50, dar adesea >70)	verde
4	relativ puține fragmente ceramice (întotdeauna 5-50, dar adesea 10-30)	galben
5	foarte puține fragmente ceramice (întotdeauna <5, tinzând spre 0)	gri
6	fără material arheologic	alb

Carioiera se putea îndesi, dar realizarea unei detalieri suplimentare nu ar fi condus și la rezultate pe măsură. De aceea am rămas la un grad de amănunțire corespunzând unor suprafețe pătrate cu latura de 10 m (Fig. 4; 6; 8). Materialele arheologice identificate au rămas pe teren, încadrarea crono-culturală a stațiunilor fiind facilă. Nu există diferențe notabile în ceea ce privește gradul de rulare al fragmentelor ceramice în funcție de zona de descoperire – de aceea nici nu este menționat. De asemenea, gradul de fragmentare – atât în cazul materialelor de construcție, cât și al fragmentelor ceramice – este uniform și nu are capacitatea de a exprima caracteristici ale unei situații apropiate în timp de locuirile atestate. Dimensiunile acoperă în cazul primelor patru categorii, întotdeauna, un interval considerabil – de la valori subcentimetrice până la 12-15 cm.

Concentrările de ceramică, asociată sau nu cu material de construcție, nu se referă niciodată la suprafețe de câțiva metri pătrați; întotdeauna suprafața acoperă câteva zeci de metri pătrați. Uneori, includ și fragmente de unelte litice, fără a exista vreo regulă decelabilă. Fenomenele postdepoziționale au contribuit decisiv la uniformizarea caracteristicilor. Precizăm în acest sens că dislocarea

<sup>7</sup> Fără nuanțări, chirpicii arși sunt de două categorii – cea majoritară conține multă materie vegetală (paie, dar și iarbă, rareori pleavă). Cea de-a doua este foarte nisipoasă, conținând și pietriș fin, uneori, dar fără materie vegetală.

sedimentelor pentru îngroparea unor conducte, în întreaga zonă, în etape succesive, nu a condus în mod decisiv la o sporire de material arheologic la suprafața solului. Aceasta ar putea presupune fie că pe traseele conductelor nu vor fi existat complexe, fie, mai degrabă, că acestea (ne referim la cele neadâncite) fuseseră anterior afectate de zecile de ani de utilizare agricolă a terenului.

Inițial, pe întreaga terasă din dreapta Ilfovățului, imediat după debușul pâraului spre sud, pe o suprafață de mai bine de 25 ha, închisă într-un perimetru de aproximativ 2 km, identificasem numeroase materiale arheologice.

Demersul periegetic coerent a condus la separarea planimetrică a trei stațiuni arheologice cu perimetre precis individualizabile (Fig. 4-5; 10).

### 1. Bucșani Mănăstirea Buna Vestire

Stațiunea este situată în extremitatea nord-estică a comunei, la aproximativ 400 m sud-est de biserica actualei mănăstiri cu hramul Buna Vestire și la cca. 4 km est de DN 61.

Ocupă o suprafață relativ rectangulară (Fig. 4-5; 10) orientată aproximativ nord-sud, care se suprapune peste terasa din dreapta Ilfovățului, urmând pantele spre luncă și trecând peste aceasta și inclusiv peste zona inundabilă, mlăștinoasă. Este traversată de curba de nivel de 105 m. Trebuie remarcat că în spațiul de maximă altitudine relativă (închis de curba de nivel de 110 m), care este cel mai îndepărtat de firul apei, nu am identificat materiale arheologice.

Se află la numai 125 m nord de stațiunea de la Bucșani *Terasa Ilfovățului* (Fig. 4-5; 10).

Numeroasele materiale arheologice – fragmente ceramice (inclusiv din categoria *Besenstrich Keramik*), chirpici arși, unelte fragmentare de silex (percutoare, lame) și piatră (topor, lustruitoare, râșnițe) atestă două locuiri importante. Cea dintâi, căreia îi aparține și specia de ceramică decorată cu măturica, se plasează în epoca bronzului (cel mai probabil, timpuriu). Cea de-a doua locuire, asociată și cu fragmente de ceramică romană, este databilă în sec. II-III p.Chr.

Concentrările de chirpici arși, în cazul tuturor celor trei stațiuni, pot indica, fără îndoială, resturile deranjate ale unor construcții distruse prin foc. Din păcate, suprafețele mari de distribuție sunt consecința utilizării agricole intensive a terenului. Firește, acestea nu pot fi asimilate unor dimensiuni considerabile pentru diversele locuințe corespunzătoare. În situația de față, aglomerările de chirpici arși par să aibă dispuneri rectilinii, dar lungimea mare a stațiunii și existența a cel puțin două locuiri nu ne permit să facem aserțiuni în acest sens. Oricum, cu siguranță, construcțiile nu puteau fi toate contemporane.

O serie de fragmente ceramice indică și prezențe antropice din sec. XVI-XIX. Lor le pot fi asociate și fragmentele de cărămidă identificate, asupra cărora vom mai reveni.

Suprafața sitului (de dispersie spațială a materialului arheologic) este de cca. 9,74 ha, perimetrul său fiind de 1,275 km.

## 2. Bucșani Terasa Ilfovățului

Situl este situat la aproximativ 900 m sud – sud-est de biserica Mănăstirii Buna Vestire, la cca. 3,7 km est de DN61.

Stațiunea este amplasată pe zona de platou a terasei din dreapta Ilfovățului, la 110 m vest de firul actual al apei, fiind la numai 125 m sud de situl Bucșani Mănăstirea Buna Vestire (Fig. 4-5; 10).

Materialul ceramic și utilajul litic cioplit indică o locuire eneolitică, Gumelnița. Fragmentele de chirpici arși, precum și ceramica arsă secundar marchează existența unor construcții distruse prin incendiu. O dispunere cvasicirculară a unor zone cu material de construcție (Fig. 4), din spațiul de maximă altitudine relativă, deși nu acesta este neapărat modul de dispunere al locuințelor într-un *tell*, ne amintește de o astfel de stațiune. Dacă rămânem în această logică, putem remarca dublarea circulară aparentă a zonelor cu material arheologic numeros (cel puțin spre est, parțial sud și vest) – care ar corespunde spațiului efectiv locuit –, cu zone cu descoperiri mai puține – care ar corespunde spațiului de delimitare<sup>8</sup> (palisade, val, șanț). Fără o intervenție intruzivă însă, sau, cel puțin magnetometrică, este imposibil să decelăm structura internă a stațiunii.

O serie de fragmente ceramice și de cărămizi indică și o prezență antropică din sec. XVII-XVIII/XIX. Materialul arheologic de acest tip se concentrează aproximativ în jumătatea vestică a spațiului analizat.

Suprafața totală a sitului (de dispersie spațială a materialului arheologic) este de cca 2,85 ha, perimetrul său fiind de aproximativ 700 m.

## 3. Bucșani Foișoru` Lipoviencii

Pe harta celei de-a doua ridicări topografice austriece<sup>9</sup>, în zona izvoarelor Ilfovățului sunt figurate două construcții (Fig. 11), ambele din piatră (fiind marcate cu roșu), fără curte. Dacă cea dintâi este o construcție izolată (Fig. 11-12), cea de-a doua indică un han (Fig. 11; 13; 15-16). Semnul grafic este utilizat în situații similare pe hartă – de exemplu, în cazul a două hanuri din zona Ghimpați (jud. Giurgiu), pe pârau` Glavacioc (Fig. 14), sau, mai aproape, în cel de la Vadu Lat, a doua stație de poștă pe vechiul drum al Craiovei<sup>10</sup> (Fig. 15). Importantă este și figurarea fântânii din imediata apropiere, instalație de obicei însoțitoare hanului. Același semn convențional este preluat și de *Planul Director de Tragere* (Fig. 18). Nu este exclus ca acesta să fi fost inclus în traseul oastei lui Tudor Vladimirescu în marș spre București, în 1821, după părăsirea drumului poștei (Craiova-București) la Vadu Lat și înaintea sosirii la Bolintin Vale. Drumul cel mai scurt spre podul peste Argeș din dreptul Bolintinului se suprapune peste zona în care va fi existat hanul Foișoru` Lipoviencii.

Gradele zecimale ale coordonatelor oferite de site-ul web dedicat (<https://mapire.eu/en/map/secondsurvey-wallachia>) (Fig. 11) au fost transformate în coordonate STEREO70. La suprafața solului, în spațiul celor două puncte de

<sup>8</sup> BEM et alii 2013a, *passim*; BEM et alii 2013b, *passim*.

<sup>9</sup> Toate informațiile cartografice specifice au fost preluate de pe adresa <https://maps.arcanum.com/en/map/europe-19century-secondsurvey> (iunie-iulie 2021).

<sup>10</sup> MINESCU 1916, p. 149.

coordonate cunoscute, a fost descoperit puțin material arheologic (fragmente ceramice și de cărămizi, databile în sec. XVI-XIX). Material ceramic medieval târziu, care ar putea fi pus în legătură cu cele două expresii grafice se află, însă, pe întregul platou larg al terasei din dreapta Ilfovățului, în cuprinsul stațiunilor Bucșani *Mănăstirea Buna Vestire* și Bucșani *Terasa Ilfovățului*.

Erorile de cartografiere și de georeferențiere pot însă să plaseze cele două construcții în alt spațiu, deși nu sensibil îndepărtat. Oricum, reținem prezența materialului arheologic medieval târziu în coordonatele menționate.

Suprafața sitului (de dispersie spațială a materialului arheologic) este de cca. 2,1 ha, perimetrul său fiind de aproximativ 585 m.

Trebuie menționat că pe harta primei ridicări topografice austriece (1790), în zonă nu este reținută existența niciunei construcții (Fig. 17). În schimb, pe *Planul Director de Tragere* este figurată o construcție, la cca. 450 m sud (Fig. 18). În plus, pe același *Plan Director de Tragere* (foaia Golășei, 4043, scara 1/20.000, retipărită în 1954, "reprodus de pe ridicarea pe teren din anul 1896"), un punct topografic, aflat la mai bine de 3,5 km sud – sud-vest de zona stațiunii, în apropierea viitorului DN61, imediat în sudul intrării în actualul sat Dealu (com. Crevedia), poartă numele de *Lipoveanca* (Fig. 18). De asemenea, o moșie Lipoveanca este menționată pe teritoriul Bucșanilor, în perioada interbelică<sup>11</sup>. Acoperea aproximativ zona de terasă înaltă, din spațiul nord-estic al satului, la nord de Pădurea Bărcăneasca. Pe aceeași foaie 4043 a PDT (Golășei) – retipărită în 1954, este marcat *P*(unctul) *T*(opografic) *Bucșanii*, subdenumit *Hotar Lipoveanca-Bărcăneasca* (Fig. 18). Era amplasat la începutul actualului drum județean dintre satele Bucșani și Podișor. Este foarte probabil ca limita dintre cele două mari trupuri de moșie să se suprapună peste cea dintre proprietatea mănăstirească medievală (a mănăstirii Buna Vestire) și proprietatea boierească. În plus, este marcată o construcție care indică, foarte probabil, același han<sup>12</sup> (Fig. 18).

Pe harta 1/100.000 publicată în 1908 de către Institutul Geografic al Armatei, pe baza ridicărilor topografice din anii 1896, 1899 și 1902, în zona de interes nu mai este figurată nicio construcție, o fântână fiind însă reținută (Fig. 19). Pe harta 1/25.000 imprimată în 1960 de către Direcția Topografică Militară se mai păstrează în zonă numai toponimul *Pădurea Lipoveanca*, astăzi absolut necunoscut localnicilor.

Celor trei situri individualizate li se adaugă, în imediata vecinătate, pe terasa din dreapta Ilfovățului, alte două.

#### 4. Bucșani Cotul Ilfovățului

Situl (Fig. 10) este situat la cca. 1,15 km sud – sud-vest de biserica Mănăstirii Buna Vestire, la 600 m sud-est de liziera Pădurii Căscioleanca, la aproximativ 2,8 km est de DN 61.

Stațiunea este amplasată pe terasa unui cot larg – astăzi inactiv – al Ilfovățului, în apropierea izvoarelor acestuia, într-o zonă parțial mlăștinoasă.

<sup>11</sup> ASRM 1925, p. 802.

<sup>12</sup> Pe foaia Mereni, 4041 (retipărită în 1939), a aceluiași *Plan Director de Tragere*, simbolul indică existența unei "cârciumi".

Probabil, ca și în cazul altor cursuri de apă, Ilfovățul are – într-o zonă dată – mai multe izvoare, cursul unuia dintre ele formând terasa în discuție. Este situată la aproximativ 1 km vest – sud-vest de stațiunea de la Bucșani *Mănăstirea Buna Vestire* și la cca 1,15 km vest – nord-vest de cea de la Bucșani *Fermă* (Fig. 10).

Materialul arheologic – fragmente ceramice, de chirpici arși, unelte din silex – asigură așezării o încadrare în epoca bronzului (cel mai probabil, timpuriu). Caracterul locuirii pare mai degrabă sezonier (temporar), probabil în legătură cu o comunitate din vecinătate (Bucșani *Mănăstirea Buna Vestire*).

Suprafața sitului (de dispersie spațială a materialului arheologic este de cca. 0,27 ha, perimetrul său fiind de numai 191 m.

### 5. Bucșani *Fermă*

Stațiunea este amplasată la aproximativ 1,5 km sud – sud-est de biserica actuală a mănăstirii Buna Vestire, la cca. 3,9 km est de DN 61.

Situl este situat pe terasa dreapta a Ilfovățului, în zona imediat nordică a unei ferme, la numai cu puțin peste 70 m vest de actualul fir de apă (Fig. 6-7; 10). Este la 700 m sud de stațiunea de la Bucșani *Mănăstirea Buna Vestire* și la cca. 440 m sud de cea de la Bucșani *Terasa Ilfovățului* (Fig. 10).

Materialul arheologic majoritar – fragmente ceramice (inclusiv specia *Besenstrich Keramik*) – aparține unei locuiri din epoca bronzului (cel mai probabil, timpuriu). O serie de fragmente ceramice cu resturi vegetale în pastă și forme specifice indică și o locuire eneolitică, Boian târziu/Gumelnița timpurie. Celor două așezări le pot fi atribuite și numeroasele fragmente de chirpici arși – care atestă existența unor construcții distruse prin incendiu –, precum și unelte de silex și calcar, fragmentare.

În plus, unele fragmente ceramice atestă și o prezență antropică medievală târzie, cel mai probabil din sec. XVII-XIX. Acestea pot fi puse în legătură cu o construcție reținută pe harta celei de-a doua ridicări topografice austriece (Fig. 11).

Suprafața sitului arheologic (de dispersie spațială a materialului arheologic) are sub 0,8 ha, perimetrul său fiind de aproximativ 360 m.

### 22. Ogrezeni *Ogrezeanca Vest* (com. Ogrezeni)

Limita vestică a sitului urmărește cursul actual al Ilfovățului (Fig. 8-10), pe partea sa stângă, pentru ca cea estică să se situeze la aproximativ 3,8 km sud – sud-vest de ieșirea nordică din sat. Stațiunea este amplasată într-un cot larg al pârâului, la cca 4 km est de DN 61 și la 3,2 km sud-vest de cursul actual al Argeșului.

Majoritatea materialului arheologic aparține unei locuiri impresionante, cel puțin ca dezvoltare planimetrică, din sec. II-III p.Chr. Ca și în cazul așezării pandant Bucșani *Mănăstirea Buna Vestire*, situată pe malul drept al Ilfovățului, mai multe fragmente ceramice sunt de factură romană. Fără îndoială, o mare parte a numeroaselor fragmente de chirpici arși aparținut locuințelor incendiate ale acestei locuiri. Construcțiile, marcate la suprafață prin acest tip de material, par a fi fost dispuse în grupuri (Fig. 8).

Mai cu seamă în sfertul nordic al suprafeței stațiunii, întrucâtva în dreptul sitului Bucșani *Mănăstirea Buna Vestire*, au fost descoperite fragmente ceramice (inclusiv categoria *Besenstrich Keramik*) care aparțin unei locuiri din epoca bronzului (cel mai probabil, timpuriu). De asemenea, aproximativ în dreptul sitului Bucșani *Terasa Ilfovățului*, între curbele de nivel de 105 și 110 m, de pe o suprafață de cca. 6 ha au fost recuperate fragmente ceramice Gumelnița (probabil, A2).

Fragmente de cărămidă care păstrează amprente de scânduri și material ceramic, inclusiv smălțuit, pot fi puse în legătură cu prezențe antropice din sec. XVII-XVIII/XIX.

Suprafața sitului arheologic (de dispersie spațială a materialului arheologic), corespunzând, după cum menționam anterior, locuirii din sec. II-III p.Chr, este de cel puțin 100 ha, perimetrul depășind 4,2 km.

\*\*\*

Scopul demersului nostru, nedeclarat la începutul acestor rânduri, a fost de a crea premisele protejării unor situri arheologice izolate, dar, supuse unor acțiuni antropice contemporane extrem de brutale. Nu vom insista aici, dar amintim realizarea unor canale de irigație, îngroparea unei multitudini de conducte de mari dimensiuni și construirea între primele trei stațiuni a stației de comprimare a gazelor naturale Podișor.

Pentru o protejare eficientă, siturile trebuie integrate *Repertoriului Arheologic Național*, dar și instituite zone de protecție. Nici în acest sens nu vom detalia excesiv, dar facem câteva precizări. Definirea și delimitarea zonei de protecție a stațiunii Bucșani *Mănăstirea Buna Vestire* (1) – din rațiuni evidente –, se poate realiza concomitent cu definirea și delimitarea zonelor de protecție ale stațiunilor Bucșani *Terasa Ilfovățului* (2), Bucșani *Foișoru Lipoviencii* (3) și Bucșani *Fermă* (5). Situl de la Bucșani *Terasa Ilfovățului*, plasat relativ central față de celelalte, se află la cca 120 m sud de stațiunea Bucșani *Mănăstirea Buna Vestire*, la 145 m sud – sud-est de cea de la Bucșani *Foișoru Lipoviencii* și la aproximativ 440 m nord – nord-vest de situl de la Bucșani *Fermă*.

Astfel, propunerea poate conduce spre o zonă de protecție comună tuturor celor patru situri, care include întregul platou al terasei Ilfovățului. Ea va integra și resturile celor două construcții – hanul și casa izolate – marcate pe harta celei de-a doua ridicări topografice austriece. Fără îndoială, comunitățile umane au controlat efectiv, locuindu-l, spațiul dintre construcțiile domestice și zona acvatică. Generozitatea limitelor zonei cvadruple de protecție este impusă atât de tipurile de locuiri, eneolitică sau din epoca bronzului – cea din urmă, disipată pe un spațiu mare –, cât și, mai ales, de ocuparea spațiului în discuție, deși aparent izolat, în perioada medieval târzie. Nu uităm nici faptul că este foarte posibil ca în spațiul propus să se fi putut afla vechea mănăstire cu hramul Buna Vestire, adversarul funciar medieval al obștei bucșanene. În plus, situația geomorfologică, topografică și peisagistică este unitară.

## BIBLIOGRAFIE

- ASRM 1925 – Anuarul Socecu al României Mari, București, 1925.
- BEM 2000 – C. Bem, *Bucșani, com. Bucșani, jud. Giurgiu, Punct: La Pod*, CCA. Campania 1999, București, 2000, p. 1921
- BEM 2001 – C. Bem, *Considerații generale asupra cercetărilor arheologice pluridisciplinare de pe valea Neajlovului*, în: I. Oberländer-Târnoveanu & C. Borș (eds.), *O civilizație necunoscută: Gumelnița*, CD-ROM, București, 2001.
- BEM 2002a – C. Bem, *A Special Type of Aeneolithic Dwelling. Unicum or Deficiency of Conservation?*, Studii de Preistorie 1 (2002), p. 153-192.
- BEM 2002b – C. Bem, *Bucșani, com. Bucșani, jud. Giurgiu, Punct: La Pod, La Pădure*, CCA. Campania 2001, 2002, p. 73-78.
- BEM 2004 – C. Bem, *Bucșani, com. Bucșani, jud. Giurgiu*, CCA. Campania 2003, 2004, p. 19.
- BEM 2005 – C. Bem, *Bucșani, com. Bucșani, jud. Giurgiu, punct, microzona Bucșani*, CCA. Campania 2004, 2005, p. 81-83.
- BEM 2007 – C. Bem (ed.), *Repertoriul Microzonei Bucșani*, Muzeul Național de Istorie a României, București, 2007, p. 28, fig. 42, pl. 16.
- BEM 2008 – C. Bem, *Bucșani, com. Bucșani, jud. Giurgiu. Punct: La Pod, La Pădure*. CCA. Campania 2007, 2008, p. 52-55
- BEM 2010 – C. Bem, *Bucșani, com. Bucșani, jud. Giurgiu. Punct: La Școală*. CCA. Campania 2009, 2010, p. 236-241
- BEM 2012 – C. Bem, *Bucșani, com. Bucșani, jud. Giurgiu. Punct: Pod, Pădure-Școală și Tell*. CCA. Campania 2011, 2012, p. 27-28
- BEM 2017 – C. Bem, *Despre Microzona Bucșani și ansamblul de situri Bucșani Pădure (precizări necesare)*, Studii de Preistorie 14 (2017), p. 79-91.
- BEM & HAITĂ 2008 – C. Bem, C. Haită, *Bucșani, com. Bucșani, jud. Giurgiu. Punct: Pădure-Școală*. CCA. Campania 2007, 2008, p. 55-57.
- BEM & HAITĂ 2016 – C. Bem, C. Haită, *Tell-ul Bucșani Pod (Muntenia, România). Caracteristici tipologice și petrografice ale utilajului litic șlefuit din nivelul superior (Gumelnița B1)*, Studii de Preistorie 13 (2016), p. 63-127.
- BEM et alii 2001 – C. Bem, S. Marinescu-Bîlcu, T. Popa, V. Parnic, C. Bem, F. Vlad, A. Bălășescu, C. Haită, V. Radu, *Bucșani, com. Bucșani, jud. Giurgiu, Punct: La Pod*, CCA. Campania 2000, 2001, p. 47-48
- BEM et alii 2002 – C. Bem, T. Popa, V. Parnic, C. Bem, D. Garvăn, D. Bărbulescu, I. Gălușcă, *Cercetări arheologice pe valea Neajlovului. Considerații generale asupra microzonei Bucșani*, Studii de Preistorie 1 (2002), p. 131-145.
- BEM et alii 2003 – C. Bem, S. Marinescu-Bîlcu, V. Parnic, T. Popa, C. Bem, D. Garvăn, C. Nicolae, C. Haită, A. Bălășescu, V. Radu, *Bucșani, com. Bucșani, jud. Giurgiu. Punct: La Pod, La Pădure*, CCA. Campania 2002, 2003, p. 62-63
- BEM et alii 2006 – C. Bem, S. Marinescu-Bîlcu, F. Vlad, R. Coman, C. Lazăr, T. Popa, A. Bălășescu, C. Haită, V. Radu, I. Fronescu, E. Popa, C. Muja, *Bucșani, com. Bucșani, jud. Giurgiu. Punct: La Pod*. CCA. Campania 2005, 2006, p. 95-97.
- BEM et alii 2009 – C. Bem, C. Bem, A. Ciornei, C. Nicolae, *Bucșani, com. Bucșani, jud. Giurgiu. Punct: La Pod*. CCA. Campania 2008, 2009, p. 36-38
- BEM et alii 2011 – C. Bem, C. Haită, C. Nicolae, C. Bem, A. Asăndulesei, B. Venedict, C. Panaiotu, A. Trif, J. Peno, *Bucșani, com. Bucșani, jud. Giurgiu. Punct: La Pod*. CCA. Campania 2010, 2011, p. 16-17
- BEM et alii 2013a – C. Bem, A. Asăndulesei, C. Haită, C. Bem & M. Florea, *Interdisciplinary investigations. The Tell Settlement from Vătași Măgura (Teleorman County, Romania)*, Studii de Preistorie 10 (2013), p. 89-117.
- BEM et alii 2013b – C. Bem, A. Asăndulesei, C. Haită, C. Bem, V. Opreș, *Cercetări interdisciplinare în tell-ul de la Vânătorii Mici Momăia (jud. Giurgiu, România)*, CA 20 (2013), p. 209-230.

BEM *et alii* 2013c – C. Bem, M. Dimache, V. Opriș, M. Tudoran, *Bucșani, com. Bucșani, jud. Giurgiu Punct: Pădure-Școală*. CCA. Campania 2012, 2013, p. 29-30

BEM *et alii* 2014 – C. Bem, V. Opriș, T. Hila, M. Tudoran, C. Bem, C. Haită, *Bucșani com. Bucșani, jud. Giurgiu*, CCA. Campania 2013, 2014, <http://cronica.cimec.ro/detaliu.asp?k=5124&d=Bucșani-Giurgiu-Pod-Padure-2013> (accesat 18 noiembrie 2021).

BEM *et alii* 2016 – C. Bem, C. Haită, A. Asăndulesei, E. Paraschiv-Grigore, *A Predictive Model Regarding the Positioning of the Tells along the Valleys of the Inner Rivers from Muntenia – Argeș River Basins (Romania) - The Archaeology of Wetlands, the Landscape, the Man and his Environment: Danube Valley in Prehistory. International Conference, Bucharest, 15-16 June 2016*, D. Popovici, C. Haită, A. Bălășescu, V. Radu (eds.), in press, BAR International.

BEM *et alii* 2017 – C. Bem, A. Asăndulesei, A. Bălășescu, I. Ene, C. Haită, C. Nicolae, S. Oanță-Marghitu, *Bucșani com. Bucșani, jud. Giurgiu Punct: microzona Bucșani*, CCA. Campania 2016, 2017, p. 29-31.

FRONESCU 2005 – I. Fronescu, *Principalele caracteristici stratigrafice ale carotelor din Campania 2004*, în CCA. Campania 2004, 2005, p. 82.

HAITĂ 2002 – C. Haită, *Preliminary Considerations on a Sedimentary Sondage Performed on the Eneolithic tell from Bucșani*, Studii de Preistorie 1 (2002), p. 146-151.

LAHOVARI *et alii* 1898 – G. Lahovari, C. Brătianu, G. Tocilescu, *Marele Dicționar Geografic al României*, vol I, București, 1898.

LAHOVARI *et alii* 1899 – G. Lahovari, C. Brătianu, G. Tocilescu, *Marele Dicționar Geografic al României*, vol II, București, 1899.

LAHOVARI *et alii* 1900 – G. Lahovari, C. Brătianu, G. Tocilescu, *Marele Dicționar Geografic al României*, vol III, București, 1900.

LAHOVARI *et alii* 1901 – G. Lahovari, C. Brătianu, G. Tocilescu, *Marele Dicționar Geografic al României*, vol IV, București, 1901.

LAHOVARI *et alii* 1902 – G. Lahovari, C. Brătianu, G. Tocilescu, *Marele Dicționar Geografic al României*, vol V, București, 1902.

MARINESCU-BÎLCU *et alii* 1998 – S. Marinescu-Bîlcu, R. Andreescu, C. Bem, T. Popa, M. Tănase, *Șantierul arheologic Bucșani. Raport preliminar. Campania 1998, Anuarul Muzeului Județean „Teohari Antonescu” Giurgiu*, 2-4 (1998), p. 93-114.

MINESCU 1916 – C. Minescu, *Istoria Poștelor Române. Originea, dezvoltarea și legislațiunea lor*, București, 1916.

MITREA 1959 – B. Mitrea, *Découvertes récentes de monnaies anciennes sur le territoire de la République Populaire Roumaine*, Dacia N.S. 3 (1959), p. 603-606.

MUȘEȚEANU *et alii* 2007 – C. Mușețeanu, C. Bem, S. Marinescu-Bîlcu, C. Nicolae, C. Bem, M. Ignat, A. Mocanu, T. Popa, A. Bălășescu, C. Haită, V. Radu, C. Muja, *Bucșani, com. Bucșani, jud. Giurgiu. Punct: La Pod*, CCA. Campania 2006, 2007, p. 83-85

PĂUNESCU 2000 – A. Păunescu, *Paleoliticul și mezoliticul în spațiul cuprins între Carpați și Dunăre*, București, 2000.

PREDA 1998 – C. Preda, *Istoria monedei în Dacia preromană*, București, 1998.

## LIST OF ILLUSTRATION

Fig. 1. Location of the investigated area;

Fig. 2. The Neajlov basin (black spot indicates Bucșani area);

Fig. 3. Map of the investigated sites 1998 – 2020. 1-21. Bucșani county; 22. Ogrezeni county; 23-34, 28, 32 Crevedia county; 25-27, 31. Mârșă county; 29-39 Clejani county;

1. Bucșani Mănăstirea Buna Vestire (Early Bronze Age; 2<sup>nd</sup> - 3<sup>rd</sup> Centuries AD; new settlement discovered);

2. Bucșani Terasa Ilfovățului (Gumelnița Culture; 17<sup>th</sup> – 18<sup>th</sup>/ 19<sup>th</sup> Centuries; new settlement discovered);

3. Bucșani *Foișoru' Lipoviencii* (16<sup>th</sup>-19<sup>th</sup> Centuries; new settlement discovered);

4. Bucșani *Cotul Ilfovățului* (Early Roman Bronze Age; new settlement discovered);

5. Bucșani *Fermă* (Boian/Gumelnița A1 Cultures; Bronze Age – Early Roman; sec 17<sup>th</sup> – 19<sup>th</sup>; new settlement discovered);

6. Bucșani *La Zgârci* (tell Gumelnița Culture);

7. Bucșani *Zgârci 4* (Gumelnița Culture);

8. Bucșani *Zgârci 5* (Gumelnița Culture);

9. Bucșani *La Nuc(i)* (Late Bronze Age; 2<sup>nd</sup> – 3<sup>rd</sup> Centuries AD; 17<sup>th</sup> - 18<sup>th</sup> Centuries);

10. Bucșani *Pepinieră 3* (Late Bronze Age);

11. Bucșani *Livadă* (Bronze Age; 17<sup>th</sup>-18<sup>th</sup> Centuries);

12. The complex of archaeological site at Bucșani Pădure (Boian Giulești, Gumelnița A1, A2, B1 și B2, Glina, Tei, Hallstatt Cultures; 5<sup>th</sup> century BC -3<sup>rd</sup> centuries AD; 2<sup>nd</sup>-3<sup>rd</sup> centuries AD; 5<sup>th</sup>- 6<sup>th</sup> centuries AD; 8<sup>th</sup> century AD; 12-13<sup>th</sup> centuries AD, necropolis and settlement; 13<sup>th</sup>-15<sup>th</sup> centuries; settlement 15-20 centuries);

13. Podișor *Pescărie* (Early Bronze age; new settlement discovered);

14. Podișor *Mlaștina Ilfovățu' Nord* (Early Bronze Age; 2<sup>nd</sup> – 3<sup>rd</sup> centuries AD; 17<sup>th</sup>-19<sup>th</sup> centuries; new settlement discovered);

15. Podișor *Mlaștina Ilfovățu' Sud* (Early Bronze Age; 17<sup>th</sup>-19<sup>th</sup> centuries; new settlement discovered);

16. Obedeni *Cimitirul Vechi* (Late Bronze Age; 2<sup>nd</sup> – 3<sup>rd</sup> centuries AD; 3<sup>rd</sup> –4<sup>th</sup> centuries AD; 16<sup>th</sup>-17<sup>th</sup> centuries);

17. Bucșani *Ferma de Tăurași* (Gumelnița culture; Bronze Age; 2<sup>nd</sup> – 3<sup>rd</sup> centuries AD; 16<sup>th</sup>-17<sup>th</sup> centuries);

18. Anghelești Eastern part of site (Early Bronze Age; 2<sup>nd</sup> – 3<sup>rd</sup> centuries AD; new settlement discovered);

19. Bucșani *Valea Bratilovului Nord* (Gumelnița Culture; new settlement discovered);

20. Bucșani *Valea Bratilovului Pădurea Zavestreni North* – West part of the settlement (Gumelnița Culture; Early Bronze Age; 2<sup>nd</sup> – 3<sup>rd</sup> centuries AD; new settlement discovered);

21. Bucșani (*La*) *Pod* (tell Gumelnița A1, A2 and B1; Cernavoda III Cultures; Late Bronze Age; Hallstatt; 18<sup>th</sup> century);

22. Ogrezeni *Ogrezenca Vest* (Gumelnița Culture; Early Bronze Age; 2<sup>nd</sup> – 3<sup>rd</sup> centuries AD; 17-18/19 centuries; new settlement discovered);

23. Dealu *Zgârci 2* (Gumelnița Culture; Early Bronze Age);

24. Dealu *Râpă* (Late Bronze Age; 3<sup>rd</sup> – 4<sup>th</sup> centuries AD; 17<sup>th</sup>-19<sup>th</sup> centuries);

25. Mârșă *Pădurea Neagră Conac* (18<sup>th</sup>-19<sup>th</sup> centuries AD, remains of a windmill);

26. Mârșă *Pădurea Neagră* (Gumelnița Culture tell settlement);

27. Mârșă *Pod* (Gumelnița Culture, Late Bronze Age; 2<sup>nd</sup> – 3<sup>rd</sup> centuries AD; 14<sup>th</sup> century);

28. Crevedia Mare *Cetatea Fetii-Valea Chiricanu* (Gumelnița Culture; 2<sup>nd</sup> – 3<sup>rd</sup> centuries AD);

29. Clejani *Moară* (Gumelnița Culture; Middle Bronze Age);

30. Clejani *Pădurea Călușărească* (Gumelnița Culture);

31. Mârșă *Pădurea Neagră 2* (Gumelnița Culture; new settlement discovered);

32. Crevedia *Intersecție* (Gumelnița Culture; Bronze Age; new settlement discovered).

Fig. 4. Repartition of archaeological material at the Bucșani county archaeological investigated area. Bucșani *Mănăstirea Buna Vestire* (1); Bucșani *Terasa Ilfovățului* (2); Bucșani *Foișoru' Lipoviencii*(3). Eastern part of the Ilfovăț river, *Ogrezeni Vest* settlement (22). Red and white spots from the no. 3 archaeological site indicates two buildings first revealed on the map of the second Austrian topographic survey.

Fig. 5. Context plan of the investigated settlements. Bucșani *Mănăstirea Buna Vestire* settlement (1); Bucșani *Terasa Ilfovățului* settlement (2); Bucșani *Foișoru' Lipoviencii* settlement (3) *Ogrezeni Ogrezeanca West*, settlement, located in the Eastern part of the Ilfovăț river (22).

Fig. 6. Repartition of the archaeological material at the investigated settlements. Bucșani *Fermă* settlement (5). Eastern part of the Ilfovăț river, at the *Ogrezeni Ogrezeanca Vest* settlement (22). The red and white spot indicates the building from the map of the second Austrian topographic survey. (Fig. 11)

Fig. 7. The context plan of the Bucșani *Fermă* settlement (5). Eastern part of the Ilfovăț river, *Ogrezeni, Ogrezeanca West* settlement (22). The red spot indicates the building from the map of the second Austrian topographic survey.

Fig. 8 Repartition of the archaeological material at the investigated settlements. *Ogrezeni Ogrezeanca Vest* settlement (22). Western part of the Ilfovăț river, Bucșani *Mănăstirea Buna Vestire* settlement (1). Bucșani *Terasa Ilfovățului* settlement (2); Bucșani *Fermă* settlement (5).

Fig. 9. The context plan of the *Ogrezeni Ogrezeanca Vest* settlement (22). Western part of the Ilfovăț river, Bucșani *Mănăstirea Buna Vestire* settlement (1); Bucșani *Terasa Ilfovățului* settlement (2); Bucșani *Fermă* settlement (5).

Fig. 10. Repartition of the investigated settlements from the Ilfovăț river source - Bucșani *Mănăstirea Buna Vestire* settlement (1); Bucșani *Terasa Ilfovățului* settlement (2); Bucșani *Foișoru' Lipoviencii* settlement (3); Bucșani *Cotul Ilfovățului* settlement (4); Bucșani *Fermă* settlement (5); *Ogrezeni Ogrezeanca Vest* settlement.

Fig. 11. Map of the second Austrian topographic survey. Bucșani *Foișoru' Lipoviencii*. The black arrow indicates an isolated dwelling, the red one an inn. The white arrow indicates an isolated wood dwelling with a courthouse which is placed in the Bucșani *Fermă* archaeological site.

Fig. 12. Map of the second Austrian topographic survey. Conventional indicators for the isolated dwellings (made of wood / stone).

Fig. 13. Map of the second Austrian topographic survey. Conventional indicators for *Isolated Inns*.

Fig. 14. Map of the second Austrian topographic survey. Inns from the Ghimpați area, situated near Glavacioc stream.

Fig. 15. Location of the postal station and of the inns from Vadu Lat area, indicated on the second Austrian topographic survey map.

Fig. 16. Map of the second Austrian topographic survey. Bucșani *Foișoru' Lipoviencii*. The white sign represents the inns.

Fig. 17. Specht Map (1790). The white part indicates the Bucșani *Foișoru' Lipoviencii* settlement. In the north-east appears the only bridge across the Argeș river from this area.

Fig. 18. Location of the Bucșani *Foișoru' Lipoviencii* according to *Planul Director de Tragere* ( published in 1954). The red spot indicates an isolated building.

Fig. 19. Location of the Bucșani *Foișoru' Lipoviencii* settlement according to map of the *Institutul Geografic al Armatei* (published in 1908).

Fig. 20. Location of the Bucșani *Foișoru' Lipoviencii* settlement according to map of the *Dirrecția Topografică Militară* (published in 1960).

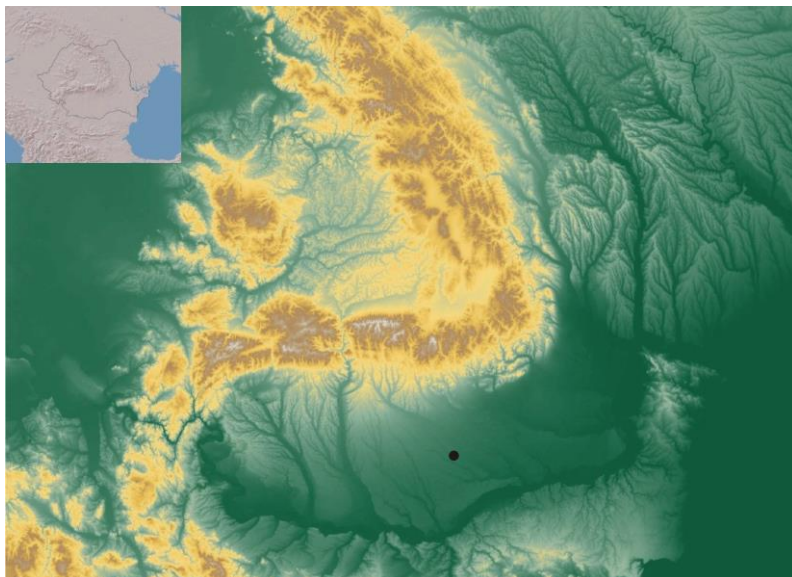


Fig. 1. Amplasamentul zonei de interes.

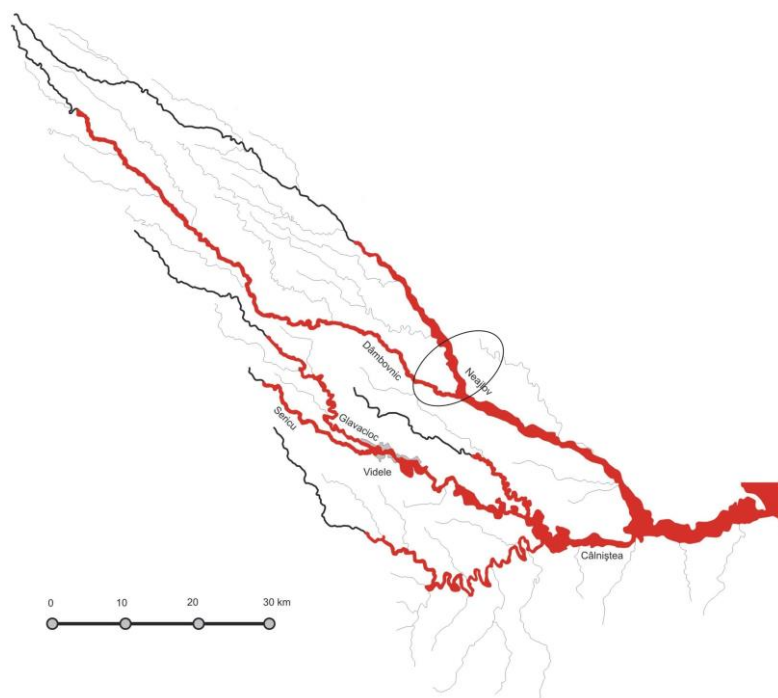


Fig. 2. Bazinul Neajlovului (ovalul negru marchează zona Bucșanilor).



**Fig. 3. Stațiuni arheologice identificate și cercetate între 1998 și 2020. 1-21. UAT<sup>13</sup> Bucșani; 22. UAT Ogrezeni; 23-24, 28, 32. UAT Crevedia; 25-27, 31. UAT Mârșa; 29-30. UAT Clejani.**

1. Bucșani *Mănăstirea Buna Vestire* (epoca timpurie a bronzului; sec. II-III p.Chr.; inedită<sup>14</sup>);
2. Bucșani *Terasa Ilfovățului* (Gumelnița; sec. XVII-XVIII/XIX; inedită);
3. Bucșani *Foișoru' Lipoviencii* (sec. XVI-XIX; inedită);
4. Bucșani *Cotul Ilfovățului* (epoca timpurie a bronzului; inedită);
5. Bucșani *Fermă* (Boian/Gumelnița A1; epoca timpurie a bronzului; sec. XVII-XIX; inedită);
6. Bucșani *La Zgârci* (tell Gumelnița<sup>15</sup>);
7. Bucșani *Zgârci 4* (Gumelnița<sup>16</sup>);
8. Bucșani *Zgârci 5* (Gumelnița<sup>17</sup>);
9. Bucșani *La Nuc(i)* (epoca târzie a bronzului; sec. II-III p.Chr.; sec. XVII-XVIII<sup>18</sup>);
10. Bucșani *Pepinieră 3* (epoca târzie a bronzului<sup>19</sup>);

<sup>13</sup> UAT – Unitate Administrativ Teritorială

<sup>14</sup> Pentru cele edite, reținem aici prima sau cele mai cuprinzătoare referințe bibliografice.

<sup>15</sup> BEM 2007, p. 15.

<sup>16</sup> BEM *et alii* 2016.

<sup>17</sup> BEM *et alii* 2016.

<sup>18</sup> BEM 2007, p. 15 – reținută atunci ca Dealu *La Nuci*.

<sup>19</sup> BEM 2007, p. 14 și urm.

11. Bucșani *Livadă* (epoca bronzului; sec. XVII-XVIII<sup>20</sup>);
12. Ansamblul de situri arheologice Bucșani *Pădure* (Boian Giulești, Gumelnița A1, A2, B1 și B2, Glina, Tei, Hallstatt; sec. V-III a.Chr.; sec. I a.Chr. – I p.Chr.; sec. II-III p.Chr.; sec. V-VI, sec. VIII; sec. XII-XIII; necropolă și locuire sec. XIII-XV; locuire continuă sec. XV-XX<sup>21</sup>);
13. Podișor *Pescărie* (epoca timpurie a bronzului; inedită);
14. Podișor *Mlaștina Ilfovățu' Nord* (epoca timpurie a bronzului; sec. II-III p.Chr.; sec. XVII-XIX; inedită);
15. Podișor *Mlaștina Ilfovățu' Sud* (epoca timpurie a bronzului; sec. XVII-XIX; inedită);
16. Obedeni *Cimitirul Vechi* (epoca târzie a bronzului; sec. II-III p.Chr.; sec. III-IV p.Chr.; sec. XVI-XVII<sup>22</sup>);
17. Bucșani *Ferma de Tăurași* (Gumelnița; epoca bronzului; sec. II-III p.Chr.; sec. XVII-XIX<sup>23</sup>);
18. Anghelești Est (epoca timpurie a bronzului; sec. II-III p.Chr.; inedită);
19. Bucșani *Valea Bratilovului Nord* (Gumelnița; inedită);
20. Bucșani *Valea Bratilovului Pădurea Zavestreni nord-vest* (Gumelnița; epoca timpurie a bronzului; sec. II-III p.Chr.; inedită);
21. Bucșani (*La*) *Pod* (*tell* Gumelnița A1, A2 și B1; Cernavoda III; epoca târzie a bronzului; Hallstatt; sec. XVIII<sup>24</sup>);
22. Ogzezeni *Ogzezenca Vest* (Gumelnița; epoca timpurie a bronzului; sec. II-III p.Chr.; sec. XVII-XVIII/XIX; inedită);
23. Dealu *Zgârți 2* (Gumelnița; epoca timpurie a bronzului<sup>25</sup>);
24. Dealu *Râpă* (epoca târzie a bronzului; sec. III-IV p.Chr.; sec. XVII-XIX<sup>26</sup>);
28. Crevedia Mare *Cetatea Fetii-Valea Chiricanu* (Gumelnița; epoca bronzului; sec. II-III p.Chr.<sup>27</sup>);
25. Mârșa *Pădurea Neagră Conac* (sec. XVIII-XIX; resturile unei mori pe apă<sup>28</sup>);
26. Mârșa *Pădurea Neagră* (*tell* Gumelnița<sup>29</sup>);
27. Mârșa *Pod* (Gumelnița, epoca târzie a bronzului; sec. II-III p.Chr.; sec. XIV<sup>30</sup>);
29. Clejani *Moară* (Gumelnița, epoca mijlocie a bronzului<sup>31</sup>);
30. Clejani *Pădurea Călugărească* (Gumelnița<sup>32</sup>);
31. Mârșa *Pădurea Neagră 2* (Gumelnița; inedită);
32. Crevedia *Intersecție* (Gumelnița; epoca bronzului; inedită).

---

<sup>20</sup> BEM 2007, p. 14.

<sup>21</sup> BEM *et alii* 2002, p. 138 - 139; BEM 2007, p. 7-14; 2010, *passim*; 2017 *passim*.

<sup>22</sup> BEM 2007, p. 6 și urm.

<sup>23</sup> BEM 2007, p. 4 și urm.

<sup>24</sup> MARINESCU-BÎLCU *et alii* 1998 *passim*; ; BEM *et alii* 2002, p. 135-138; HAITĂ 2002, *passim*; BEM *et alii* 2011, *passim*; BEM & HAITĂ 2016, *passim*.

<sup>25</sup> BEM *et alii* 2016.

<sup>26</sup> BEM 2007, p. 16.

<sup>27</sup> BEM *et alii* 2016.

<sup>28</sup> BEM 2007, p. 16 și urm.; fostă Dealu *Pădurea Neagră Conac*.

<sup>29</sup> BEM 2007, p. 16; BEM *et alii* 2016; fostă Dealu *Pădurea Neagră*.

<sup>30</sup> BEM 2007, p. 17; fostă Dealu *Pod*.

<sup>31</sup> BEM *et alii* 2016.

<sup>32</sup> BEM *et alii* 2016.

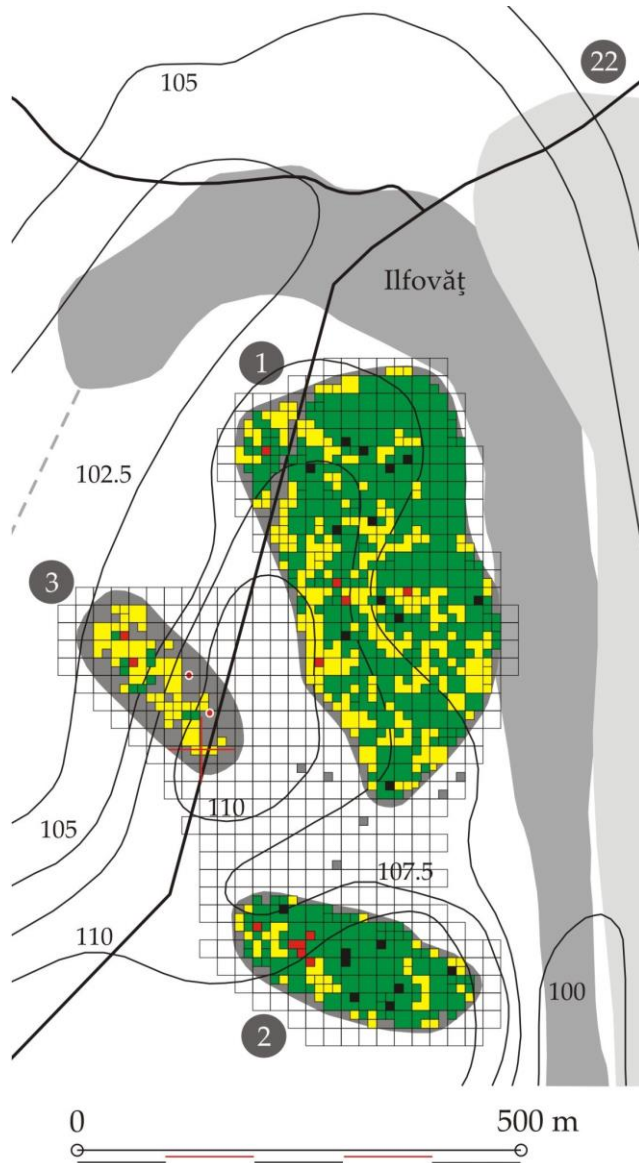


Fig. 4. Densitatea materialului arheologic în cazul stațiunilor Bucșani Mănăstirea Buna Vestire (1); Bucșani Terasa Ilfovățului (2); Bucșani Foișoru' Lipoviencii (3). La est de Ilfovăț, stațiunea OGREZENI OGREZEANCA VEST(22). Cercurile roșii evidențiate cu alb (în spațiul sitului 3) marchează cele două clădiri reținute pe harta celei de-a doua ridicări topografice austriece (Fig. 11).

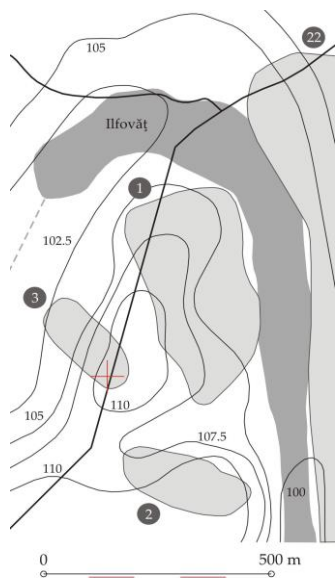


Fig. 5. Planul stațiilor Bușani Mănăstirea Buna Vestire (1); Bușani Terasa Ilfovățului (2); Bușani Foișoru' Lipoviencii (3). La est de Ilfovăț, stațiunea Ogrezeni Ogrezeanca Vest (22).

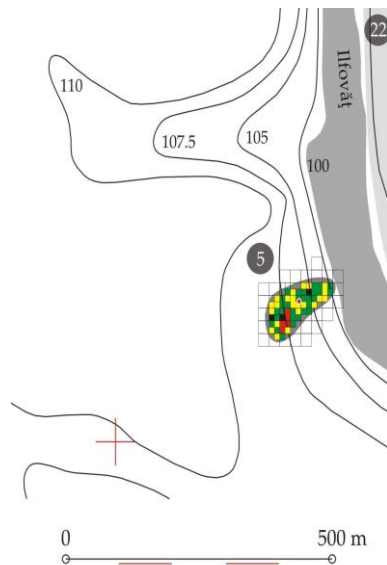


Fig. 6. Densitatea materialului arheologic în cazul stațiunii Bușani Fermă (5). La est de Ilfovăț, stațiunea Ogrezeni Ogrezeanca Vest (22). Cercul roșu corespunde construcției reținute pe harta celei de-a doua ridicări topografice austriece (Fig. 11).

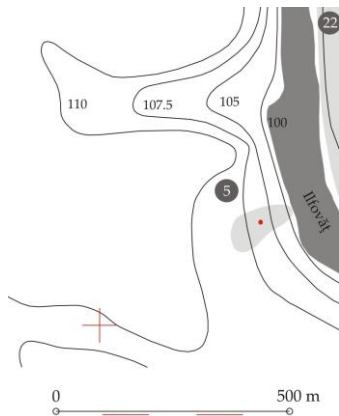


Fig. 7. Planul stațiunii Bușani Fermă (5). La est de Ilfovăț, stațiunea Ogrezeni Ogrezeanca Vest (22). Cercul roșu corespunde construcției reținute pe harta celei de-a doua ridicări topografice austriece (Fig. 11).



Fig. 8. Densitatea materialului arheologic în cazul stațiunii Ogrezeni Ogrezeanca Vest (22). La vest de Ilfovăț, stațiunile Bucșani Mănăstirea Buna Vestire (1); Bucșani Terasa Ilfovățului (2); Bucșani Fermă (5).

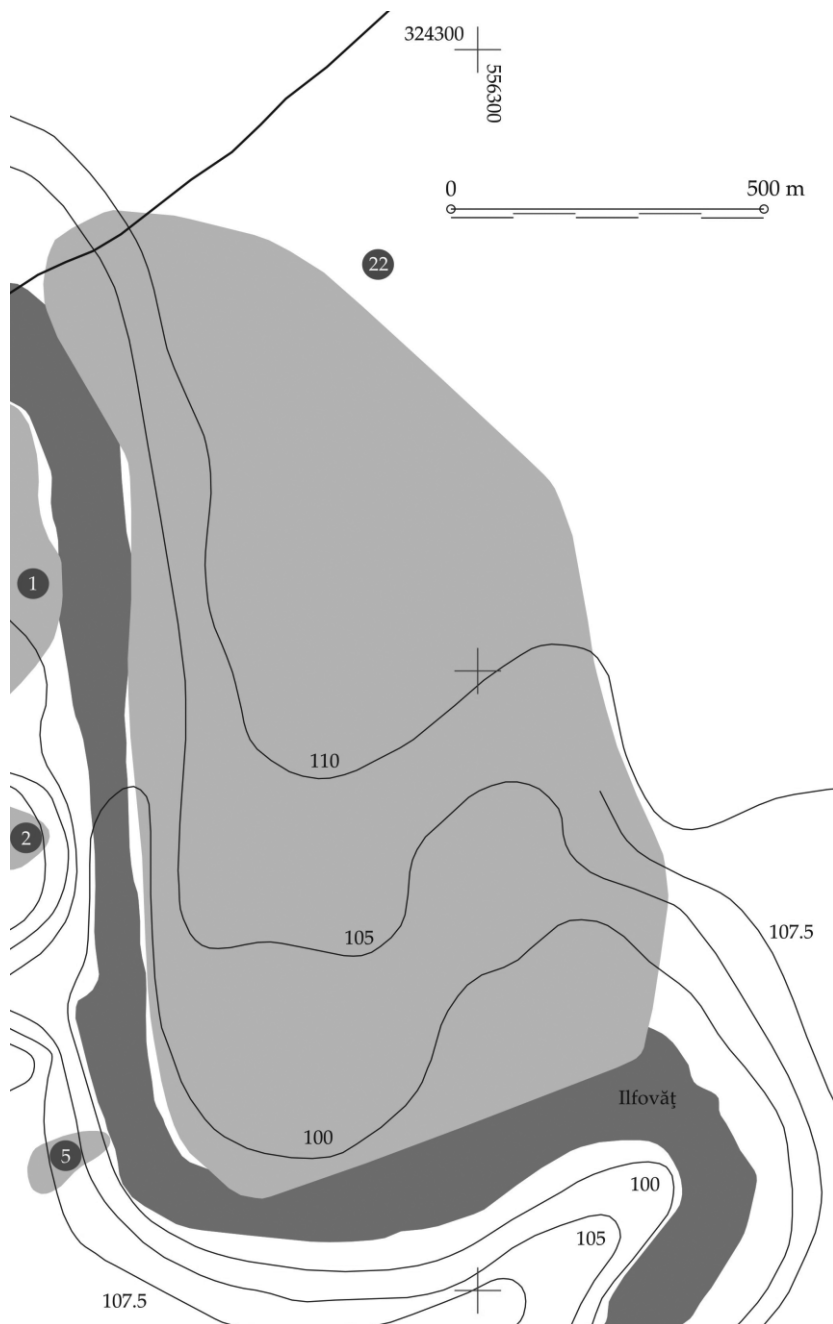
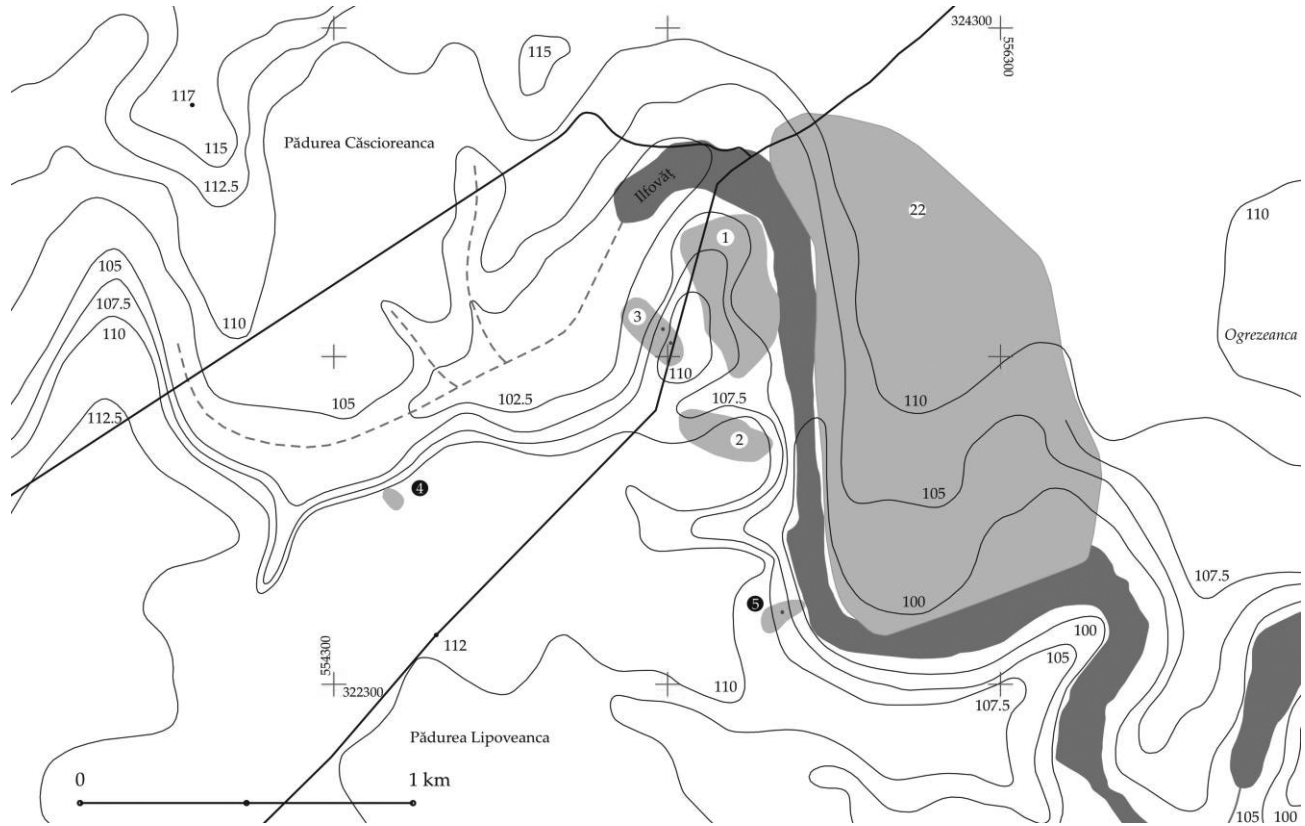


Fig. 9. Planul stațiunii Ogzezeni Ogzezeanca Vest (22). La vest de Ilfovăț, stațiunile Bucșani Mănăstirea Buna Vestire (1); Bucșani Terasa Ilfovățului (2); Bucșani Fermă (5).



**Fig. 10. Amplasamentul stațiunilor de la izvoarele Ilfovățului – Bucșani Mănăstirea Buna Vestire (1); Bucșani Terasa Ilfovățului (2); Bucșani Foișoru' Lipoviencii (3); Bucșani Cotul Ilfovățului (4); Bucșani Fermă (5); Ogrezeni Ogrezeanca Vest (22).**



Fig. 11. Harta celei de-a doua ridicări topografice austriece. Bucșani *Foișoru Lipoviencii*. Săgeata neagră indică o casă izolată, cea roșie, un han. Săgeata albă marchează o casă izolată din lemn (cu o curte) ale cărei coordonate centrale (evidențiate în ovalul roșu) o plasează în zona sitului Bucșani *Fermă*.

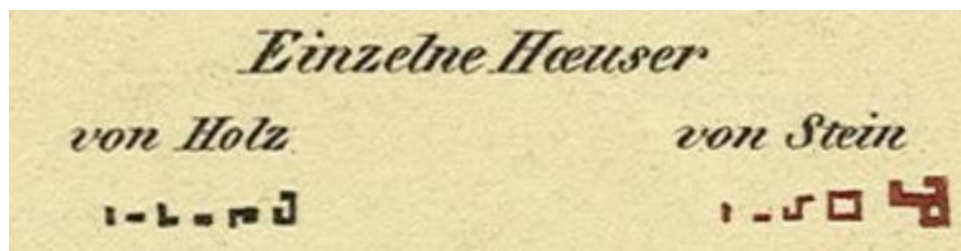


Fig. 12. Legenda hărții celei de-a doua ridicări topografice austriece. Semnele convenționale pentru *Case izolate (din lemn / piatră)*.

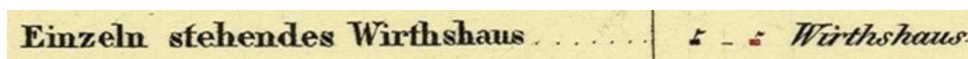


Fig. 13. Legenda hărții celei de-a doua ridicări topografice austriece. Semnele convenționale pentru *Hanuri izolate*.



Fig. 14. Harta celei de-a doua ridicări topografice austriece. Hanuri din zona Ghimpați, pe pârâul Glavacioc.



Fig. 15. Zona stației de poștă și a hanurilor de la Vadu Lat pe harta celei de-a doua ridicări topografice austriece.

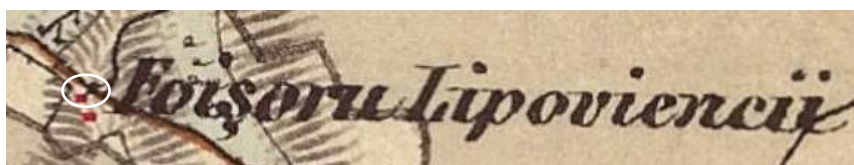


Fig. 16. Harta celei de-a doua ridicări topografice austriece. Bucșani Foșoru Lipoviencii. Simbolul pentru han este evidențiat prin ovalul alb.

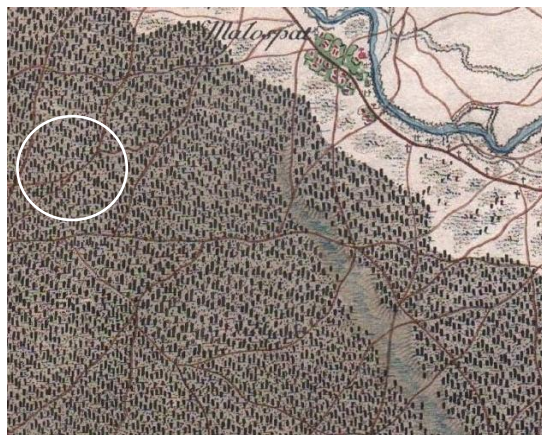


Fig. 17. *Harta Specht (1790)*. Cu alb este marcată zona stațiunii Bucșani Foișoru` Lipoviencii. În proximitatea nord-estică este figurat și singurul pod peste Argeș din întreaga zonă.

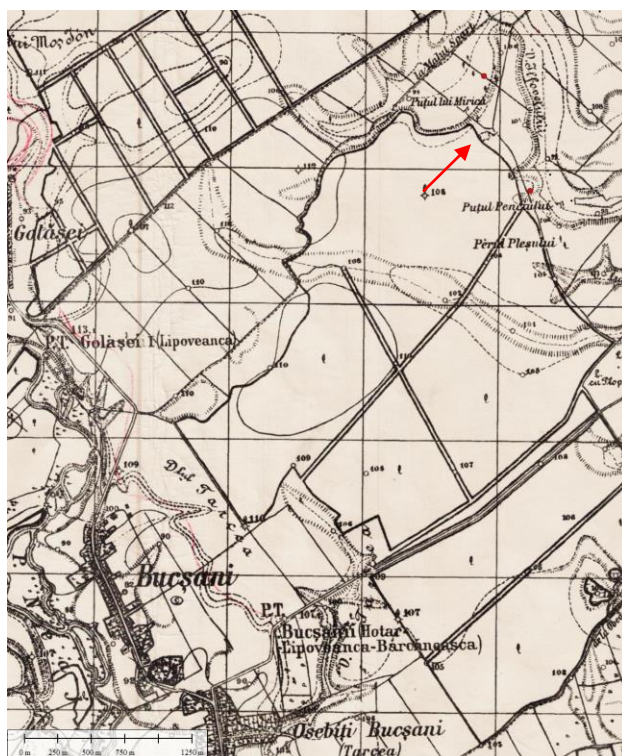


Fig. 18. Zona stațiunii Bucșani Foișoru` Lipoviencii pe Planul Director de Tragere (publicare 1954). Săgeata roșie indică o construcție izolată.

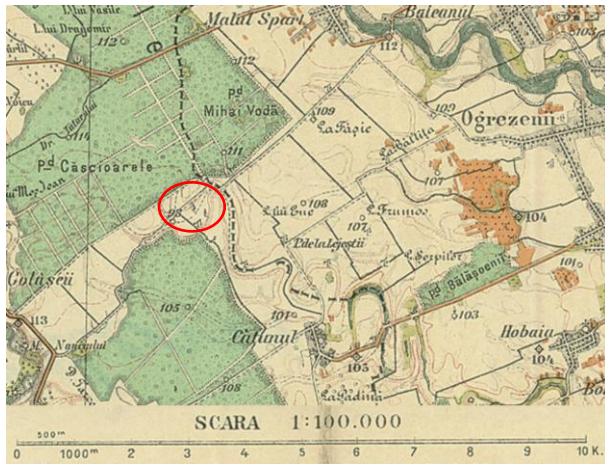


Fig. 19. Zona stațiunii Bucșani *Foișoru` Lipoviencii* pe harta Institutului Geografic al Armatei (publicare 1908).

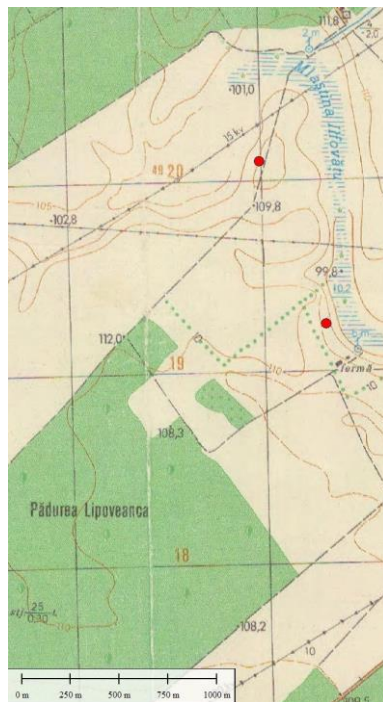


Fig. 20. Zona stațiunii Bucșani *Foișoru` Lipoviencii* pe harta Direcției Topografice Militare (publicare 1960).