

TEZAURUL DE MONEDE ROMANE TÎRZII DE LA STRAJA (JUD. CONSTANȚA)

ANTOANETA VERTAN
RADU OCHEȘEANU

În cuprinsul satului Straja, comuna Cumpăna, jud. Constanța, la 14 noiembrie 1980, cu ocazia unor lucrări de amenajare a terenului în zona Complexului hidroenergetic și de navigație Dunăre — Marea Neagră, într-un punct situat la circa 500 metri est de șoseaua Cumpăna — Straja și la 100 metri de albia canalului, a fost găsit de către muncitori, în curtea unui locuitor, un tezaur de monede romane de bronz, împreună cu material ceramic de epocă romano-bizantină. Din ancheta numismatică de teren, întreprinsă de unul din semnatarii acestui studiu împreună cu colegul Gabriel Custurea, s-a putut stabili că tezaurul, îngropat la aproximativ 0,80 metri adâncime față de nivelul actual al solului, se afla ascuns pe teritoriul unei așezări de epocă romană târzie. Cum pe teren nu au fost găsite fragmente ceramice care să poată fi atribuite vasului în care s-ar fi păstrat depozitul monetar de la Straja, iar monedele se află într-o stare precară de conservare, datorită acizilor humici, este mai probabil ca tezaurul să fi fost depus de către proprietarul său într-un recipient de materie organică, în speranța că va putea fi repede recuperat.

Tezaurul de la Straja a fost recuperat în cvasitotalitatea sa și, după tratarea monedelor în laboratorul Muzeului de istorie națională și arheologie Constanța, în al cărui cabinet numismatic se și păstrează, au putut fi identificate, cu toată starea precară de conservare a monedelor, un număr de 749 de exemplare.

CATALOGUL TEZAURULUI

337—341

ROMA

Constantius II

RIC, 33, 9.09.337 — primăvara 340.

11. AE ↓ 1,04 g, 14 mm.

R^{AE} [?]

ANTIOCHIA

Constantius II

RIC, 49, 9.09.337 — sfârșit 347, seria I.

2. AE ↓ 1,52 g, 14 mm. SMANB

RIC, 56, 9.09.337 — sfârșit 347, seria I-a.

3—4. AE ↑ 1,76 g, 16 mm; ↑ 1,62 g, 14,5 mm. SMAN Δ (2 ex.)
342—348

LUGDUNUM

Constans

RIC, 47 ori 48, primăvara 340 — 19.01.350, grupa a II-a, 347—348.

5. AE ↓ 1,50 g, 14 mm.

S
T
[PLG]

CONSTANTINOPOLIS

Constantius II

RIC, 72, primăvara 340 — 15.03.351, grupa a II-a, 347—348.

6. AE ↑ 1,24 g, 15 mm.

CONSA

RIC, 76, primăvara 340 — 15.03.351, grupa a II-a, 347—348.

7. AE ↓ 1,30 g, 14,5 mm.

CONSH*

CYZICUS

Constantinus I (postum)

RIC, 46, 347 — 6.11.355, grupa I, 347—348.

8—10. AE ↓ 1,29 g, 15,5 mm; ↑ 1,10 g, 14 mm; ↓ 1,04 g, 15,5 mm.

SMKA; SMKI'; SMKS

Constans

RIC, 51, 347 — 6.11.355, grupa I-a, 347—348.

11—12. AE ↙ 1,58 g, 14 mm; ↑ 1,49 g, 14 mm.

SMK[?]

ANTIOCHIA

Constantinus I (postum)

RIC, 112, sfârșit 347 — 6.11.355, grupa I-a, 347—348.

13. AE ↑ 1,15 g, 15 mm.

SMANB

Constantius II

RIC, 113, sfârșit 347 — 6.11.355, grupa I-a, 347—348.

14. AE ↑ 1,98 g, 15 mm.

SMANAI

ALEXANDRIA

Constans

RIC, 40, primăvara 340 — 15.03.351, grupa a II-a, 347—348.

15. AE ↑ 1,12 g, 15,5 mm.

SMALA

ATELIERE NEPRECIZATE

Constantinus I (postum)

RIC, VN/MR, 346—348.

16. AE ↓ 1,55 g, 15 mm.

Constantius II

RIC, VICT, AUG, 342—347 (Cyzicus).

17. AE ↑ 1,09 g, 15 mm.

RIC, VICTORIAE DD AUGGQ NN, 346—348.

18—19. AE ↓ 1,55 g, 14 mm; ↓ 1,14 g, 15 mm.

RIC, VOT XX MULT XXX, 346—348.

20—22. AE ↓ 1,61 g, 14 mm; ↑ 1,32 g, 13,5 mm; ↑ 0,92 g, 15 mm.

Constans

RIC, VICTORIAE DD AUGGQ NN, 346—348.

25. AE ↑ 1,20 g, 13,5 mm.

354—358

ARELATE

Constantius II

RIC, 272, 6.11.355 — primăvara 360.

26. AE ↓ 1,62 g, 18,5 mm.

M

TCON

ROMA

Constantius II

RIC, 309, 6.11.355 — vara 361.

27—29. AE ↓ 1,87 g, 20 mm; ↑ 1,28 g, 16 mm; ↓ 1,01 g, 16,5 mm.

R~~ST~~T

SISCIA

Iulianus

RIC, 374, 6.11.355 — vara 361.

30. AE ↓ 2,05 g, 18 mm.

M

ASISD

THESSALONICA

Constantius II

RIC, 189, 25.12.350 — 6.11.355, grupa a III-a.

31. AE ↓ 1,15 g, 17 mm.

Δ

SMTS

RIC, 208, 6.11.355 — vara 361, grupa I.

32. AE ↑ 1,88 g, 16 mm.

M

SMTS[?]

RIC, 211, 6.11.355 — vara 361, grupa I.

33. AE ↑ 2,01 g, 15 mm.

M

SMTSA

Iulianus

RIC, —, 6.11.355 — vara 361, grupa I-a. Av. ...DN CL IULIA...
CAES. Rv. FEL TEMP REPARATIO (FH3).

34. AE ↑ 1,60 g, 17,5 mm.

€
SMTS

HERACLEA**Iulianus**

RIC, 95, 6.11.355 — 3.11.361, grupa a II-a.

35. AE ↑ 1,85 g, 16 mm.

M
SMH I'

CONSTANTINOPOLIS**Constantius II**

RIC, 118, 15.03.351 — 6.11.355, grupa a II-a.

36—37. AE 1,54 g, 16,5 mm; 2,20 g, 17 mm.

CONSI; CONS[?]

RIC, 135, 6.11.355 — 3.11.361, grupa I-a.

38. AE ↑ 1,41 g, 18 mm.

.CONS[?]

RIC, 137, 6.11.355 — 3.11.361, grupa a II-a.

39—40. AE → 1,48 g, 16,5 mm; ↑ 1,40 g; 16 mm.

. M .
CONS[?]

RIC, 139, 6.11.355 — 3.11.361, grupa a II-a.

41. AE ↑ 2,17 g, 17 mm.

. M .
CONSI

Iulianus

RIC, 138, 6.11.355 — 3.11.361, grupa a II-a.

42. AE ↑ 1,65 g, 18 mm.

. M .
CONS[?]

NICOMEDIA**Constantius II**

RIC, 96 ori, 15.03.351 — 6.11.355 ori 6.11.353 — 3.11.361, grupa I-a.

43. AE ↑ 2 g, 18,5 mm.

SMNA

RIC, 110, 6.11.355 — 3.11.361, grupa I-a.

44. AE ↑ 1,64 g, 13,5 mm.

M
SMNE

CYZICUS**Constantius II**

RIC, 104, ori 110, 347 — 6.11.355, grupa a III-a, 351—354, ori
6.11.355 — 3.11.361, prima serie.

45—47. AE ↑ 1,94 g, 17 mm; → 2,23 g, 16,5 mm; ↓ 1,27 g, 14 mm. SMKB; SMK[?] (2 ex.).

RIC, 115, 6.11.355 — 3.11.361, seria I.

48—54. AE ↓ 2,78 g, 17 mm; → 1,82 g, 15,5 mm; ↓ 2,18 g, 16 mm; ↑ 1,62 g, 15 mm;
→ 1,60 g, 17,5 mm; ↑ 1,60 g, 15 mm; ↓ 1,15 g, 16,5 mm.

. M . . M . . M . . M .
SMKA SMKB SMK I' (4 ex.); SMK[?]

Constantius Gallus

RIC, 107, 347 — 6.11.355, grupa a III-a, 351—355.

55. AE ↑ 1,67 g, 15 mm.

 $\overline{\text{SMK[?]}}$ **Iulianus**

RIC, 116, 6.11.355 — 3.11.361, seria I-a, dar nu off. I'.

56—57. AE ↑ 1,72 g, 15,5 mm; ↑ 2,48 g, 18 mm.

 $\overline{\text{M}}$
 $\overline{\text{SMKT}} \quad \overline{\text{M}}$
 $\overline{\text{SMLA}}$ **ANTIOCHIA****Constantius II**

RIC, 153, sfîrşit 347 — 6.11.355, grupa a III-a, 350—355, seria a III-a, ori 187 A, 6.11.355 — 3.11.361, grupa I.

58—60. AE 1,60 g, 17 mm; 1,91 g, 17 mm; 2,05 g, 15,5 mm. $\overline{\text{ANA}}$ $\overline{\text{AN[?]}}$ $\overline{\text{ANO}}$

RIC, 155, sfîrşit 347 — 6.11.355, grupa a III-a, 350—355, seria a III-a, ori 188, 6.11.355 — 3.11.361, grupa I-a.

61—62. AE ↑ 1,76 g, 17 mm; ↓ 1,87 g, 16,5 mm. $\overline{\text{ANA}}$ $\overline{\text{AN[?]}}$

RIC, 190, 6.11.355 J 3.11.361, grupa I-a.

63—68. AE fragmentară. ↑ 1,51 g, 13,5 mm; → 1,67 g, 16 mm; ↑ 1,45 g, ↑ 16 mm;

fragmentară. $\overline{\text{M}}$ $\overline{\text{M}}$ $\overline{\text{M}}$ (2 ex.); $\overline{\text{M}}$
 $\overline{\text{ANA}}$ $\overline{\text{ANO}}$ $\overline{\text{ANI}}$ (2 ex.); $\overline{\text{AN[?]}}$ (2 ex.)

RIC, 191, 6.11.355 — 3.11.361, grupa I-a.

69—70. AE ↑ 1,19 g, 15 mm; ↓ 1,80 g, 16 mm. $\overline{\text{M}}$ $\overline{\text{M}}$
 $\overline{\text{ANA}}$ $\overline{\text{AN[?]}}$ **ALEXANDRIA****Constantius II**

RIC, 80, 15.03.351 — 6.11.355, grupa a III-a, ori 82, 6.11.361, grupa I-a.

71—73. AE → 1,93 g, 13 mm; ↓ 1,56 g, 14 mm; ↑ 2,20 g, 12 mm. $\overline{\text{ALEA}}$ (2 ex.); $\overline{\text{ALE[?]}}$

RIC, 84, 6.11.355 — 3.11.361, grupa I-a.

74—76. AE ↑ 1,73 g, 13 mm; ↓ 2,17 g, 13 mm; ↑ 2 g, 14 mm. $\overline{\text{M}}$ $\overline{\text{M}}$
 $\overline{\text{ALEA}}$ (2 ex.); $\overline{\text{ALEI'}}$ **Iulianus**

RIC, 84, 6.11.355 — 3.11.361, grupa I.

77. AE ↓ 2,12 g, 16 mm. $\overline{\text{M}}$
 $\overline{\text{ALE } \Delta}$ **ATELIERE NEPRECIZATE**

RIC, FEL TEMP REPARATIO (FH 3-4), AE 3, 354—358.

78—102. AE ↑ 2,39 g, 19 mm; → 2,37 g, 15 mm; ↓ 2,29 g, 18 mm; ↓ 2,13 g, 15 mm → 2,09 g, 17 mm; ↓ 2,08 g, 15 mm; ↑ 1,94 g, 15 mm; ↑ 1,92 g, 15 mm; ↓ 1,90 g, 17 mm; ↑ 1,80 g, 14 mm; ↑ 1,79 g, 16,5 mm; ↑ 1,74 g, 14 mm; ↓ 1,70 g, 17 mm; ↑ 1,67 g, 15 mm; ↓ 1,54 g, 13 mm; ↑ 1,49 g, 15,5 mm; ↓ 1,44 g, 13 mm; ↓ 1,43 g, 13 mm; ↑ 1,33 g, 16 mm.

103—104. AE ↑ 1,85 g, 16 mm; ↓ 1,70 g, 13 mm. $\overline{\text{A}}$
 $\overline{\text{[?]}}$

RIC, FEL TEMP REPARATIO (FH 3—4), AE 3, 357—358.

- 105—122. AE ↑ 2,25 g, 14 mm; ↑ 2,05 g, 16 mm; ↑ 2,04 g, 14 mm; ↑ 1,87 g, 13 mm; ↑ 1,76 g, 15 mm; ↓ 1,73 g, 14 mm; ↑ 1,63 g, 16 mm; ↓ 1,65 g, 16 mm; ↓ 1,60 g, 17 mm; ↓ 1,56 g, 15 mm; ↓ 1,53 g, 16 mm; ↓ 1,50 g, 14 mm; ↓ 1,41 g, 17 mm; ↓ 1,25 g, 15 mm; ↓ 1,25 mm, 13 mm; ↓ 1,15 g, 16 mm; [?]

Constantius Gallus

RIC, FEL TEMP REPARATIO (FH 3), 354—355.

- 123—124. AE ↓ 1,48 g, 18,5 mm; fragmentară.

Iulianus

RIC, FEL TEMP REPARATIO (FH 3—4), 355—356.

- 125—129. AE ↓ 2,03 g, 14 mm; ↓ 1,39 g, 15 mm; ? 1,70 g, 13 mm; ↑ 1,55 g, 17 mm; ↑ 1,38 g, 15 mm.

RIC, FEL TEMP REPARATIO (FH 3), 357—358.

- 130—132. AE ↑ 2,10 g, 15,5 mm; ↑ 1,96 g, 14 mm; ↑ 1,70 g, 14 mm. $\frac{M}{}$
358—361

ARELATE

Constantius II

RIC, 277, 6.11.355 — primăvara 360.

133. AE ↓ 1,80 g, 16,5 mm.

Iulianus

RIC, 276, 6.11.355 — primăvara 360.

134. AE ↑ 1,79 g, 16 mm. $\frac{TCON}{}$

AQUILEIA

Constantius II

RIC, 233, 6.11.355 — 3.11.361.

135. AE ↓ 1,62 g, 15 mm. $\frac{AQT}{}$

SIRMIUM

Neprecizat

RIC, 88 ori 89, 6.11.355 — vara 361.

136. AE ↑ 1,84 g, 17,5 mm. $\frac{S}{ASIRM}$

THESSALONICA

Constantius II

RIC, 213, 6.11.355 — vara 361, grupa a II-a.

137. AE ↓ 2,12 g, 15 mm. $\frac{SMTSB}{}$

RIC, 215, 6.11.355 — vara 361, grupa a II-a.

- 138—139. AE ↓ 1,64 g, 10 mm; 1,02 g, 15,5 mm. $\frac{*}{SMTSA}$; $\frac{*}{SMTS[?]}$

Iulianus

RIC, 214, 6.11.355 — vara 361, grupa a II-a.

140—142. AE ↑ 1,84 g, 16,5 mm; ↑ 1,48 g, 16 mm. SMTSE

RIC, 216, 6.11.355 — vara 361, grupa a II-a.

143. AE ↑ 2,03, 11,5 mm. ^{*}SMTSE**HERACLEA****Iulianus**

RIC, 100, 6.11.355 — 3.11.361.

144. AE ↑ 1,55 g, 15 mm. SMH[?]**CONSTANTINOPOLIS****Constantius II**

RIC, 149, 6.11.355 — 3.11.361.

145—147. AE ↓ 1,58 g, 15 mm; ↑ 1,35 g, 16,5 mm; ↓ 2,53 g, 15 mm. CONSA (2 ex.) CONSB

RIC, 153, 6.11.355 — 3.11.361.

148. AE ↑ 1,36 g, 15 mm. C
CONS ?

RIC, SPES REI-PUBLICAE, 6.11.355 — 3.11.361.

149. AE ↑ 1,84 g, 16 mm. S
CONS[?]**Iulianus**

RIC, 150, 6.11.355 — 3.11.361.

150. AE ↓ 1,60 g, 15 mm. CONSE

RIC, 154, 6.11.355 — 3.11.361.

151. AE ↓ 1,50 g, 15 mm. C
CONSE**NICOMEDIA****Constantius II**

RIC, 112, 6.11.355 — 3.11.361.

152—154. AE ↑ 2,32 g, 16 mm; ↓ 1,71 g, 15 mm; ↑ 2,08 g, 15 mm. SMNA (2 ex.); SMN Γ**CYZICUS****Constantius II**

RIC, 117, 6.11.355 — 3.11.361, seria a II-a.

155—170. AE ↓ 2 g, 17 mm; ↑ 1,65 g, 15 mm; ↑ 1,57 g, 16 mm; ↓ 1,33 g, 16 mm; ↑ 1,27 g, 16 mm; ↓ 2,24 g, 15,5 mm; ↓ 1,85 g, 16 mm; ↓ 1,34 g, 17 mm; ↓ 1,74 g, 16 mm; ↓ 1,76 g, 16 mm; ↓ 2,18 g, 15,5 mm; ↑ 1,95 g, 15,5 mm; ↓ 1,65 g, 17 mm; ↑ 1,65 g, 15 mm; ↑ 1,50 g, 17 mm; ↓ 1,22 g, 17 mm; SMKA (5 ex.); SMKB (4 ex.); SMKS; SMK (2 ex.); SMK[?] (4 ex.)

RIC, 121, 6.11.355 — 3.11.361, seria a II-a.

171. AE ↑ 1,81 g, 15,5 mm. <
SMK[?]

Julianus

RIC, 118, 6.11.355 — 3.11.361, seria a II-a.

172—174. AE ↓ 1,67 g, 16 mm; ↓ 1,18 g, 16 mm; ↓ 1,79 g, 17 mm. SMKA (2 ex.); SMK I

RIC, 122, 6.11.355 — 3.11.361, seria a II-a.

175. AE ↓ 2,05 g, 16 mm. SMKI**ANTIOCHIA****Constantius II**

RIC, 193, 6.11.355 — 3.11.361, grupa a II-a.

176—178. AE ↓ 1,27 g, 14 mm; ↑ 1,98 g, 15 mm; ↑ 2,40 g, 14 mm. ANA; AN ; AN(?)**Julianus**

RIC, 194, 6.11.355 — 3.11.361, grupa a II-a, dar off. Γ.

179. AE ↑ 1,60 g, 13 mm. AN Γ**ALEXANDRIA****Constantius II**

RIC, 87, 6.11.355 — 3.11.361, grupa a II-a.

180—183. AE ↑ 1,74 g, 14,5 mm; ↓ 1,18 g, 13 mm; ↑ 1,64 g, 14 mm; ↑ 1,77 g, 14 mm.

ALEA (2 ex.); ALEB; ALEI Γ.**Julianus**

RIC, 88, 6.11.355 — 3.11.361, grupa a II-a.

184. AE ↑ 1,95 g, 14 mm. ALEA**ATELIERE NEPRECIZATE****Constantius II**

RIC, SPES REI-PUBLICAE, 358 — 3.11.361.

185—236. AE ↑ 2,58 g, 13 mm; ↓ 2,38 g, 16 mm; ↑ 2,37 g, 15,5 mm; ↓ 2,23 g, 15 mm; ↑ 2,12 g, 13,5 mm; ↓ 2,10 g, 17 mm; ↓ 2,07 g, 15 mm; ↓ 2,04 g, 14 mm; ↓ 1,93 g, 14 mm; ↓ 1,91 g, 13 mm; ↑ 1,82 g, 16 mm; ↓ 1,82 g, 14,5 mm; ↑ 1,82 g, 13 mm; ↓ 1,80 g, 15 mm; ↑ 1,80 g, 14 mm; ↓ 1,79 g, 12 mm; ↑ 1,77 g, 17 mm; ↑ 1,75 g, 14,5 mm; ↑ 1,61 g, 15 mm; ↑ 1,67 g, 15 mm; ↑ 1,56 g, 12 mm; ↑ 1,55 g, 14 mm; ↓ 1,54 g, 13 mm; ↑ 1,53 g, 17 mm; ↑ 1,53 g, 13 mm; ↑ 1,51 g, 15 mm; ↑ 1,50 g, 15,5 mm; ↑ 1,50 g, 14 mm; ↓ 1,49 g, 15 mm; ↑ 1,49 g, 11 mm; ↑ 1,46 g, 16,5 mm; ↓ 1,46 g, 14 mm; ↑ 1,51 g, 15 mm; ↓ 1,41 g, 14 mm; ↑ 1,38 g, 16 mm; ↓ 1,34 g, 14 mm; ↓ 1,34 g, 11 mm; ↓ 1,33 g, 16 mm; ↓ 1,33 g, 15 mm; ↓ 1,25 g, 14 mm; ↓ 1,24 g, 12 mm; ↑ 1,23 g, 14 mm; ↓ 1,19 g, 13 mm; ↑ 1,18 g, 13 mm; ↑ 1,16 g, 16 mm; ↑ 1,11 g, 12 mm; ↑ 1,09 g, 14 mm; fragmentară.

Julianus

RIC, SPES REI-PUBLICAE, 358 — 3.11.361.

237—241. AE ↑ 2,15 g, 12 mm; ↑ 1,87 g, 15,5 mm; ↑ 1,66 g, 14 mm; ↑ 1,57 g, 15 mm; ↑ 1,33 g, 14 mm.

Neprecizat

RIC, SPES REI-PUBLICAE, 358 — i.11.361.

242—246. AE ↓ 1,47 g, 16 mm; ↑ 1,39 g, 14,5 mm; ↑ 1,21 g, 13 mm; ↑ 1,06 g, 12 mm; ↑ 1,01 g, 15 mm.

361—363

ANTIOCHIA**Iulianus**

RIC, SPES REI-PUBLICAE, 361—363. Av.... — ANVS...., B. diad. cu barbă scurtă.

247. AE ↓ 1,39 g, 15 mm.

*
ANT[?]**ATELIERE NEPRECIZATE****Iulianus**

RIC, SPES REI-PUBLICAE, 361—363.

248. AE ↑ 1.76 g, 15 mm.

364—378

ROMA**Valentinianus I**

249. AE ↓ 2,67 g, 17 mm.

RQVARTA

Valens

LRBC, II, 718, 367—275.

250—251. AE ↑ 2,11 g, 17 mm; ↑ 1,07 g, 16 mm.

R. QVARTA

LRBC, II, 725 ori 730, 367 — 375 ori 375 — 378.

252. AE ↑ 2,45 g, 18,5 mm.

Gratianus

LRBC, II, 714, 367 — 375.

253. AE ↑ 2,31 g, 19 mm.

RSECUNDA

LRBC, II, 720, 367 — 375.

254—255. AE ↑ 2,19 g, 18 mm; ↓ 1,46 g, 17 mm.

R. SECVNDA

Neprecizat

LRBC, II, 712—4, 367—375.

256. AE ↑ 1,95 g, 17 mm.

RPRIMA

AQUILEIA**Valens**

LRBC, II, 995, 364 — 367 ori 1015, 367—375.

257—258. AE ↓ 2,25 g, 18,5 mm; ↑ 2,12 g, 17 mm. SMAQP; SMAQS

SISCIA**Valentinianus I**

LRBC, II, 1271, 364—367; V. Lanyi, pm. 1, 364 (?)

259. AE ↓ 2,35 g, 18 mm.

ASIS

Valens

LRBC, II, 1300, 367—375; V. Lanyi, em. 7, 367.

260. AE ↓ 1,90 g, 17 mm.

R
I'SISC

THESSALONICA

Valentinianus I

LRBC, II, 1702, 364—367; M.R. Vasić; em. I, 1,364 ?.

261. AE ↓ 2,17 g, 18 mm. $\overline{\text{TESA}}$

LRBC, II, 1704, 364—367; M.R. Vasić, em. I, 1,364 ?.

262—263. AE ↑ 2,56 g, 18 mm; fragmentară. $\overline{\text{TESB}}$; $\overline{\text{TES[?]}}$

LRBC, II, 1706, 364—367; M.R. Vasić, em. I, 1, 364 ?.

264—266. AE ↓ 2,87 g, 18,5 mm; ↑ 1,74 g, 17 mm; ↓ 1,75 g, 14 mm. TESA (2 ex.);

$\overline{\text{TES I}}$

LRBC II, 1713, 364—367; M.R. Vasić, em. II, 2, 385 ?.

267. AE ↓ 1,69 g, 19 mm. $\overline{\text{TESA}^*}$

LRBC, II, —, 364—367; M.R. Vasić, —; probabil em. 1 bis, 364 ?,
SECURITAS REIPUBLICAE.

268—269. AE ↓ 2,53 g, 16 mm; ↑ 2,19 g, 14,5 mm. $\overline{\text{TESA}}$

Valens

LRBC, II, 1705, 364—367; M.R. Vasić, em. I, 1, 364 ?.

270—271. AE ↓ 2,75 g, 17,5 mm; ↓ 2,14 g, 18,5 mm. $\overline{\text{TESI}}$

LRBC, II, 1707, 364—367; M.R. Vasić, em. I, 1, 364 ?.

272—273. AE ↓ 2,41 g, 17 mm; ↑ 2,32 g, 15 mm. $\overline{\text{TES } \Delta}$; $\overline{\text{TES[?]}}$

LRBC, II, 1714, 364—367; M.R. Vasić, em. II, 2, 365 ?.

274—275. AE ↓ 2,07 g, 18,5 mm; ↓ 1,87 g, 19 mm. $\overline{\text{TESA}^*}$; $\overline{\text{TES[?]}}$

LRBC, II, 1717, 364—367; M.R. Vasić, em. III, 5, 366 ?, dar nu off. I'.

276. AE ↓ 1,73 g, 17 mm. $\overline{\text{TESI}^*}$

LRBC, II, 1719, 367—375, M.R. Vasić, em. IV, 6, 367.

277. AE ↑ 3,14 g, 19 mm. $\overline{\text{TESB}^*}$

LRBC, II, 1736, 367—375, M.R. Vasić, em. VII, 18, 370, dar nu off. A.

278. AE ↑ 1,36 g, 16 mm. $\overline{\text{TES}^*}$

LRBC, II, 1763, 367—375; M.R. Vasić, em. V, 8, 368.

279—280. AE ↓ 2,58 g, 17 mm; ↓ 2,37 g, 18 mm. $\overline{\text{TESA}^*}$

LRBC, II, 1807, 367—375, ori 1811, 375—378; M.R. Vasić, em. XX, 32, 374.

281. AE ↑ 1,75 g, 18,5 mm. $\overline{\text{TES}^*}$

Gratianus

LRBC, II, GLORIA ROMANORUM (8); M.R. Vasić, em. XIII, —, 376/8;
 probabil em. ante 39, 377.

282. AE ↓ 1,84 g, 17 mm. $\frac{P \Gamma}{TES}$
HERACLEA

Procopius

LRBC, II, 1931, 365—366.

283. AE ↑ 1,95 g, 17 mm. $\frac{*SMH \Gamma}{}$

Valentinianus I

LRBC, II, 1919, 364—365, ori 1932, 366—367.

- 284—285. AE ↑ 2,51 g, 18 mm; ↓ 131 g, 17 mm. $\frac{SMHB}{}$; $\frac{SMH[?]}{}$

Valens

LRBC, II, 1920, 364—365, ori 1935, 366—367.

- 286—287. AE ↓ 2,41 g, 18 mm; ↑ 1,85 g, 17 mm. $\frac{SMHA}{}$; $\frac{SMH \Delta}{}$

LRBC, II, 1922, 364—365, ori 1935, 366—367.

- 288—291. AE ↑ 2,35 g, 17 mm; ↓ 1,77 g, 15,5 mm; ↑ 2,32 g; 17,5 mm; ↓ 1,88 g, 16,5 mm;
 $\frac{SMHA (2 \text{ ex.})}{}$; $\frac{SMHB}{}$; $\frac{SMH[?]}{}$
 LRBC, II, 1924, 364—365.

292. AE ↓ 1,85 g, 17,5 mm. $\frac{SMH[?]}{}$

Neprecizat

LRBC, II, SECURITAS REIPUBLICAE 364—365 ori 366—367.

293. AE ↓ 1,15 g, 13 mm. $\frac{SMHB}{}$

CONSTANTINOPOLIS**Procopius**

LRBC, II, 2081, 365—366.

294. AE ↓ 1,88 g, 17 mm. $\frac{CONSA}{}$

Valentinianus I

LRBC, II, 2068, 364—365.

- 295—296. AE ↑ 2,05 g, 19 mm; ↑ 2,48 g, 18 mm. $\frac{CONSPA}{}$; $\frac{CONSPB}{}$

LRBC, II, 2076, 364—365.

- 297—301. AE ↓ 2,22 g, 16 mm; ↓ 1,84 g, 18 mm; ↓ 1,81 g, 16 mm; ↑ 1,71 g, 18 mm; ↓ 2,31 g,
 16 mm. $\frac{CONSA (4 \text{ ex.})}{}$; $\frac{CONS[?]}{}$
 LRBC, II, 2094, 367—375.

302. AE ↓ 2,90 g, 17 mm. $\frac{**}{CONSA}$

LRBC, II, 2109, 367—375.

- 303—305. AE ↓ 2,96 g, 17 mm; ↑ 2,85 g, 21 mm; ↑ 2,59 g, 16 mm. $\frac{CONSA (2 \text{ ex.})}{}$;

$\frac{CONS[?]}{}$

LRBC, II, SECURITAS REIPUBLICAE, 367—375.

306. AE ↓ 2,41 g, 19,5 mm; $\frac{B}{CONSA}$

Valens

LRBC, II, 2070, 364—365.

307. AE ↑ 2,13 g, 16 mm. CONSPI

LRBC, II, 2073, 334—365.

308. AE ↑ 3,36 g, 18 mm. CONSPI

LRBC, II, 2073, 364—365.

309—314. AE ↑ 2,29 g, 17 mm; ↑ 1,89 g, 17 mm; ↓ 2,22 g, 17 mm; ↓ 2,14 g, 17,5 mm; ↑ 1,60 g, 15 mm; ↑ 1,48 g, 17 mm. CONSA (2 ex.); CONS; CONSP;
CONS[?] (2 ex.)

LRBC, II, 2077, 364—365.

315—322. AE ↓ 1,78 g, 16 mm; ↑ 2,30 g, 18 mm; ↑ 2,58 g, 17 mm; ↑ 1,89 g, 17,5 mm; ↓ 2,73 g, 18 mm; ↑ 2,79 g, 17 mm; ↓ 2,08 g, 17,5 mm; ↓ 1,64 g, 18 mm. CONSA;
CONSB (2 ex.); CONS Δ; CONSE (4 ex.)

LRBC, II, 2088, 366—367.

323—325. AE ↑ 2,59 g, 16 mm; ↑ 2,46 g, 17,5 mm; ↓ 2,71 g, 18 mm. CONSA; CONSB;CONSS

LRBC, II, 2091, 367—375.

326—331. AE ↑ 3,01 g, 19 mm; ↑ 1,74 g, 18 mm; ↑ 1,82 g, 16 mm; ↑ 2,62 g, 18 mm; ↓ 1,78 g, 16 mm; ↓ 1,70 g, 17 mm. CONSP (2 ex.); CONSS; CONS[?] (3 ex.)

LRBC, II, 2095, 367—375.

332—333. AE ↑ 2,40 g, 17 mm; ↑ 1,46 g, 17 mm.

CONSACONS[?]

LRBC, II, 2099, 367—375.

334. AE ↓ 1,53 g, 20 mm.

CONS[?]

LRBC, II, 2102, 367—375.

335. AE ↓ 1,70 g, 17 mm.

CONSB

LRBC, II, 2106, 367—375.

336. AE ↑ 1,92 g, 16 mm.

CONS[?]

LRBC, II, 2107, 367—375.

337—348. AE ↓ 2,65 g, 18 mm; ↓ 1,29 g, 17,5 mm; ↑ 2,25 g, 16 mm; ↓ 2,07 g, 18 mm; ↓ 3,25 g, 17 mm; ↑ 2,53 g, 18 mm; ↓ 2,53 g, 17 mm; ↑ 2,40 g, 18 mm; ↑ 2,20 g, 17,5 mm; ↑ 2,04 g, 17 mm; ↑ 1,90 g, 17 mm; ↑ 1,88 g, 17 mm. CONSA (2 ex.); CONSP (2 ex.); CONS Δ (7 ex.); CONS[?]

LRBC, II, 2110, 367—375.

349—354. AE ↓ 1,63 g, 16 mm; ↓ 2,20 g, 17 mm; ↓ 2,35 g, 16 mm; ↑ 1,42 g, 16 mm; ↓ 2,55 g,

16 mm; ↓ 1,58 g, 18 mm. CONSA; CONSB; CONS I; CONSS; CONS[?] (2 ex.)

LRBC, II, GLORIA ROMANORUM (8), 367—375.

355. AE ↓ 2,21 g, 16 mm. CONS[?] *

LRBC, II, SECURITAS REIPUBLICAE, Bust spre st., 364—378.

356. AE ↓ 1,81 g, 14 mm. CONS[?]

Gratianus

LRBC, II, 2108, 367—375.

357. AE ↙ 2,83 g, 17 mm. CONS I

Neprecizat

LRBC, II, 2068—70, 364—365.

358. AE ↑ 1,48 g, 18 mm. CONSPA

LRBC, II, 2074—5, 364—365.

359. AE fragmentară. CONSA

LRBC, II, 2076—7, 364—365.

360. AE fragmentară. CONS[?]

LRBC, II, 2085—6, 366—367.

361. AE ↑ 2,22 g, 16 mm. CONS[?] *

LRBC, II, 2087—8, 366—367.

361. AE ↑ 2,22 g, 16 mm. CONS[?] *

LRBC, II, 2087—8, 366—367.

362. AE ↑ 1,90 g, 16 mm. CONSA *

LRBC, II, 2109—10, 367—375.

363. AE ↑ 1,35 g, 16 mm. CONSA

NICOMEDIA

Procopius

LRBC, II, 2331, 365—366.

364. AE ↓ 1,89 g, 16 mm. SMN[?]

LRBC, II, 2332, 365—366.

365. AE ↑ 1,32 g, 15 mm. SMNA

Valentinianus I

LRBC, II, 2325, 364—365, ori 2334, 367—375.

366—368. AE 2,58 g, 17 mm; 1,72 g, 18 mm; 2,17 g, 18 mm. SMNΔ; SMN I; SMN[?]

LRBC, II, 2328, 364—365, ori 2336, 367—375.

369—370. AE ↑ 1,99 g, 18 mm; ↓ 1,86 g, 18,5 mm; SMN Γ (2 ex.)

LRBC, II, SECURITAS REIPUBLICAE; probabil 367—375.

371. AE ↘ 1,93 g, 16,5 mm.

B
SMN Γ

Valens

LRBC, II, 2324, 364—365.

372. AE ↑ 2,15 g, 16 mm. SMNB

LRBC, II, 2326, 364—365.

373. AE ↑ 2,77 g, 19 mm. SMN Γ

LRBC, II, 2327, 364—365, ori 2335, 367—375.

374—394. AE ↑ 2,90 g, 19 mm; ↓ 2,62 g, 18,5 mm; ↓ 2,60 g, 17 mm; ↑ 2,05 g, 17 mm; ↑ 1,93 g, 17,5 mm; ↓ 1,93 g, 17 mm; ↑ 1,91 g, 17 mm; ↑ 1,82 g, 16 mm; ↘ 1,79 g, 17 mm; ↑ 1,37 g, 16,5 mm; ↑ 2,55 g, 16 mm; ↑ 2,36 g, 17 mm; ↑ 2,12 g, 16 mm; ↑ 2,52 g, 17 mm; ↓ 2,44 g, 17 mm; ↓ 2,33 g, 17 mm; ↑ 2,23 g, 17 mm; ↓ 2,10 g, 17,5 mm; ↓ 2,90 g, 18,5 mm; ↓ 1,98 g, 17 mm; ↓ 1,27 g, 16 mm. SMNA (10 ex.); SMNB (3 ex.); SMN Γ (5 ex.); SMN Δ (2 ex.); SMN[?]

LRBC, II, 2329, 364—365.

395—397. AE ↓ 1,94 g, 16 mm; ↑ 2,27 g, 16 mm; ↓ 2,16 g, 17 mm. SMNA; SMNB (2 ex.)

LRBC, II, 2330, 364—365, ori 2337, 367—375.

398—402. AE ↓ 1,80 g, 17 mm; ↑ 2,62 g, 18 mm; ↓ 1,94 g, 15,5 mm; ↓ 2,70 g, 17 mm; ↓ 2,63 g, 18,5 mm. SMNA; SMNB (2 ex.); SMN Γ (2 ex.)

LRBC, II, 2340, 367—375.

403—404. AE ↑ 2,05 g, 18 mm; ↑ 1,70 g, 18,5 mm. SMN Γ (2 ex.)

LRBC, II, SECURITAS REIPUBLICAE; probabil 367—375.

405. AE ↓ 1,96 g, 19,5 mm.


SMNB

posibil și ρ in cimp dr.

Gratianus

LRBC, II, 2338, 367—375.

406. AE ↓ 1,97 g, 17,5 mm. SMNB

Neprecizat

LRBC, II, 2325—7, 364—365, ori 2334—5, 367—375.

407. AE ↓ 1,63 g, 14 mm. SMN Δ

LRBC, II, 2328—30, 364—365, ori 2336—2338, 367—375.

408. AE fragmentară. SMN[?]

LRBC, II, SECURITAS REIPUBLICAE, 367—375.

409. AE ↓ 1,88 g, 16 mm. SMN Γ

CYZICUS

Procopius

LRBC, II, 2524, 365—366.

410. AE ↘ 1,17 g, 17 mm. SMK[?]

Valentinianus I

LRBC, II, 2515, 364—365.

411—412. AE ↓ 2,10 g, 18 mm; ↑ 1,91 g, 19 mm. SMKA (2 ex.)

LRBC, II, 2517, 364—365, ori 2526, 367—375.

413—414. AE ↓ 2,05 g, 16 mm; ↑ 1,84 g, 15,5 mm. SMK(?) (2 ex.)

LRBC, II, 2519, 264—265, ori 2529, 367—375.

415—417. AE ↑ 2,53 g, 16 mm; ↑ 2,24 g, 18,5 mm; ↑ 2,01 g, 15 mm. SMKA (2 ex.); SMK(?)

Valens

LRBC, II, 2516, 364—365.

418. AE ↓ 2,34 g, 18 mm. SMKA

LRBC, II, 2518, 364—365, ori 2527, 367—375.

419—437. AE ↓ 2,14 g, 17 mm; ↓ 2,08 g, 18,5 mm; ↓ 2,03 g, 17 mm; ↑ 1,60 g, 19 mm; ↓ 1,39 g, 16 mm; ↑ 1,99 g, 18 mm; ↑ 1,95 g, 17,5 mm; ↑ 1,40 g, 16 mm; ↑ 2,76 g, 19 mm; ↑ 2,71 g, 16 mm; ↓ 2,44 g, 17 mm; ↑ 2,26 g, 18 mm; ↑ 2,01 g, 17 mm; ↑ 1,78 g, 17 mm; ↓ 2,42 g, 18 mm; ↓ 2,17 g, 17 mm; ↑ 1,99 g, 18 mm; ↓ 1,32 g, 18 mm; ↑ 1,16 g, 16 mm. SMKA (5 ex.); SMKB (3 ex.); SMKI (6 ex.); SMKΔ; SMK(?) (4 ex.)

LRBC, II, 2520, 364—365, ori 2530, 367—375.

438—465. AE ↓ 2,92 g, 18 mm; ↓ 2,41 g, 18 mm; ↓ 2,38 g, 15 mm; ↑ 2,34 g, 18 mm; ↓ 2,19 g, 17 mm; ↑ 2,13 g, 16 mm; ↓ 1,36 g, 14 mm; ↓ 3,08 g, 19,5 mm; ↓ 2,73 g, 16 mm; ↑ 2,30 g, 17 mm; ↓ 2,29 g, 17,5 mm; ↑ 2,04 g, 16 mm; ↑ 1,52 g, 17 mm; ↓ 2,52 g, 18 mm; ↑ 2,40 g, 17 mm; ↓ 2,35 g, 19 mm; ↓ 2 g, 18 mm; ↑ 3,09 g, 19 mm; ↓ 2,84 g, 18 mm; ↑ 2,13 g, 18,5 mm; ↑ 2,34 g, 17,5 mm; ↓ 1,85 g, 17 mm; ↓ 2,45 g, 17,5 mm; ↑ 2,44 g, 15 mm; ↓ 2,06 g, 15 mm; ↑ 1,80 g, 19 mm; ↓ 1,72 g, 18 mm; fragmentară. SMKA (7 ex.); SMKB (6 ex.); SMKI (4 ex.); SMKΔ (3 ex.); SMKS (2 ex.); SMK(?) (6 ex.)

Gratianus

LRBC, II, 2531, 367—375.

466—467. AE ↓ 2,43 g, 17 mm; ↓ 2,55 g, 18 mm. SMKI; SMKΔ

Neprecizat

LRBC, II, 2517—8, 364—365, ori 2526—8, 367—375.

468. AE ↓ 2,42 g, 17 mm. SMKS

LRBC, II, 2519—20, 364—365, ori 2529—31, 367—375.

469—472. AE ↑ 1,15 g, 16,5 mm; fragmentară; ↓ 1,66 g, 13 mm; ↑ 1,45 g, 16 mm; SMKA; SMKI; SMK(?) (2 ex.)

ANTIOCHIA

Valentinianus I

LRBC, II, 2651, 364—367.

473. AE ↓ 1,74 g, 16 mm. ANTB

LRBC, II, 2653, 364—367, ori 2658, 367—375.

474—479. AE 3,33 g, 16 mm; 2,91 g, 16 mm; 2,44 g, 15,5 mm; 2,54 g, 19 mm; 1,91 g, 15,5 mm; 1,86 g, 17 mm. ANTA (3 ex.); ANTB; ANTI (2 ex.).

Valens

LRBC, II, 2654, 364—357, ori 2659, 367—375.

- 480—503. AE ↑ 4,04 g, 18 mm; ↑ 3,23 g, 17 mm; ↓ 2,91 g, 16 mm; ↑ 2,32 g, 18 mm; ↑ 2,08 g, 18 mm; ↑ 1,95 g, 16 mm; ↑ 1,88 g, 17 mm; ↓ 1,86 g, 14 mm; ↑ 1,23 g, 15 mm; ↓ 2,75 g, 15 mm; ↑ 2,23 g, 17 mm; ↓ 1,90 g, 16 mm; ↓ 1,83 g, 14,5 mm; ↓ 1,28 g, 13,5 mm; ↑ 3,06 g, 17 mm; ↑ 2,92 g, 17 mm; ↓ 2,35 g, 16,5 mm; ↑ 1,77 g, 16 mm; ↓ 1,95 g, 18 mm; ↗ 2,60 g, 17 mm; ↓ 1,93 g, 17 mm; ↑ 1,83 g, 15 mm; ↓ 1,66 g, 15 mm; ↓ 2,33 g, 17 mm; ↓ 2,39 g, 16,5 mm; ↑ 2,51 g, 16 mm; ↑ 2,15 g, 15 mm; ↓ 1,91 g, 17 mm; ↓ 1,76 g, 14 mm; ↓ 1,30 g, 16 mm. ANTA (9 ex.); ANTB (5 ex.); ANTΓ (3 ex.); ANTΔ; ANTZ; ANTQ (4 ex.); ANTI (2 ex.); ANT[?] (5 ex.)

LRBC, II, GLORIA ROMANORUM (8), 2B, 367—375.

510. AE ↓ 2,27 g, 17,5 mm. ANTA*

LRBC, II, 2657, 364—367, ori 2664, 367—375.

- 511—527. AE ↓ 2,87 g, 16 mm; ↑ 2,83 g, 16,5 mm; ↑ 2,67 g, 15,5 mm; ↓ 2,39 g, 17 mm; ↓ 2,22 g, 17 mm; ↑ 1,84 g, 15 mm; ↓ 1,83 g, 13 mm; ↓ 1,73 g, 14 mm; ↑ 2,67 g, 17 mm; fragmentară; ↓ 2,85 g, 16,5 mm; ↓ 1,96 g, 17 mm; ↑ 1,33 g, 17 mm; ↑ 2,29 g, 18 mm; ↑ 2,14 g, 18 mm; ↓ 1,59 g, 14,5 mm; ↓ 2,28 g, 18 mm. ANTA (8 ex.); ANTB (2 ex.); ANTΔ (3 ex.); ANTE (3 ex.); ANT[?]

LRBC, II, SECURITAS REIPUBLICAE, 2 B, 367—375.

528. AE ↓ 1,87 g, 16 mm. ANTA

Neprecizat

LRBC, II, GLORIA ROMANORUM (8), 364—375.

- 529—539. AE ↑ 1,52 g, 16 mm; ↑ 1,49 g, 13 mm; ↓ 1,17 g, 16 mm; ↓ 2,22 g, 16 mm; ↓ 1,72 g, 14,5 mm; ↓ 1,72 g, 14,5 mm; ↑ 1,45 g, 16 mm; ↑ 1,72 g, 16 mm; ↓ 1,35 g, 15 mm; ↓ 2,30 g, 17 mm; ↑ 1,70 g, 14 mm. ANTA (2 ex.); ANTB; ANTΓ; ANTΔ (3 ex.); ANT[?] (2 ex.); ? ANA (2 ex.) nu in LRBC.

LRBC, II, SECURITAS REIPUBLICAE, 364—375.

- 540—544. AE ↑ 1,81 g, 14 mm; ↑ 1,47 g, 14 mm; ↑ 1,38 g, 14 mm; ↓ 1,98 g, 17 mm; ↑ 1,13 g, 14 mm. ANTA; ANTB (2 ex.); ANTO; ANT[?].

ALEXANDRIA

Valentinianus I

LRBC, II, 2858, 364—367, ori

545. AE ↓ 1,64 g, 17 mm. ALĒB

LRBC, II, 2860, 364—367, ori 2862, 367—375.

- 546—555. AE ↓ 2,44 g, 15 mm; ↓ 2,11 g, 17 mm; ↓ 1,72 g, 14 mm; ↑ 2,11 g, 16,5 mm; ↑ 2,23 g, 15,5 mm; ↓ 2,07 g, 13,5 mm; ↓ 1,58 g, 13,5 mm; ↓ 2,78 g, 17 mm; ↓ 3,36 g, 16 mm; ↓ 3,36 g, 16 mm; ↓ 1,96 g, 14 mm. ALEA (3 ex.); ALEB; ALEΓ (3 ex.); ALEΔ ALE[?] (2 ex.).

Valens

LRBC, II, 2861, 364—367, ori 2863, 367—375.

- 556—568. AE ↓ 2,79 g, 15 mm; ↙ 2,75 g, 17 mm; ↓ 2,52 g, 16 mm; ↑ 2,39 g, 17 mm; ↑ 2,14 g, 15 mm; ↓ 1,96 g, 17 mm; ↑ 2,64 g, 17 mm; ↓ 2,78 g, 15,5 mm; ↓ 2,70 g, 16 mm; ↓ 2,01 g, 15 mm; ↑ 2,32 g, 17,5 mm; ↓ 1,97 g, 14 mm; ↓ 1,95 g, 14,5 mm. ALEA (6 ex.); ALEB; ALEΓ; ALEΔ (2 ex.); ALE[?] (3 ex.)

ATELIERE NEPRECIZATE

Valentinianus I

LRBC, II, GLORIA ROMANORUM (8), 364—375.

569. AE ↓ 1,58 g, 16,5 mm.

LRBC, II, SECURITAS REIPUBLICAE, 364—375.

- 570—581. AE ↓ 2,53 g, 16 mm; ↓ 2,39 g, 15 mm; ↑ 2,10 g, 16 mm; ↓ 1,92 g, 13,5 mm; ↘ 1,87 g, 13 mm; ↓ 1,85 g, 15 mm; ↓ 1,83 g, 14,5 mm; ↑ 1,82 g, 14 mm; ↑ 1,82 g, 14 mm; ↓ 1,75 g, 14 mm; ↑ 1,50 g, 17 mm; ↑ fragmentară.

Valens

LRBC, II, RESTITUTOR REIP, 364—367.

- 582—583. AE ↑ 1,75 g, 16 mm; 1,57 g, 15,5 mm.

LRBC, II, GLORIA ROMANORUM, 364—375.

- 584—630. AE ↑ 3,28 g, 16 mm; ↑ 2,87 g, 17 mm; ↓ 2,66 g, 16 mm; ↓ 2,42 g, 16,5 mm; ↑ 2,37 g, 16 mm; ↓ 2,30 g, 17 mm; ↓ 2,23 g, 13 mm; ↑ 2,22 g, 14 mm; ↓ 2,22 g, 14 mm; ↓ 2,17 g, 16 mm; ↑ 2,15 g, 17 mm; ↓ 2,13 g, 15 mm; ↓ 2,08 g, 16 mm; ↓ 2,06 g, 16 mm; ↑ 2,05 g, 15 mm; ↑ 2,04 g, 17 mm; ↓ 2,03 g, 15 mm; ↓ 1,94 g, 14 mm; ↑ 1,90 g, 15,5 mm; ↓ 1,87 g, 15 mm; ↑ 1,84 g, 16 mm; ↗ 1,82 g, 16 mm; ↓ 1,79 g, 17 mm; ↓ 1,77 g, 17,5 mm; ↘ 1,74 g, 15 mm; ↓ 1,74 g, 14 mm; ↑ 1,70 g, 14 mm; ↓ 1,67 g, 15 mm; ↓ 1,66 g, 17 mm; ↓ 1,63 g, 16 mm; ↑ 1,62 g, 15 mm; ↓ 1,57 g, 15 mm; ↑ 1,57 g, 14,5 mm; ↓ 1,55 g, 16 mm; ↓ 1,54 g, 15,5 mm; ↑ 1,50 g, 16 mm; ↓ 1,50 g, 14,5 mm; ↑ 1,48 g, 17 mm; ↓ 1,47 g, 16,5 mm; ↓ 1,38 g, 15 mm; ↑ 1,38 g, 14,5 mm; ↑ 1,37 g, 17,5 mm; ↑ 1,37 g, 16 mm; ↓ 1,30 g, 15 mm; ↑ 1,24 g, 17,5 mm; ↑ 1,18 g, 16,5 mm; fragmentară.

LRBC, II, SECURITAS REIPUBLICAE, 364—375.

- 631—675. AE ↑ 3,24 g, 16,5 mm; ↓ 2,97 g, 17 mm; ↑ 2,60 g, 16 mm; ↓ 2,54 g, 16 mm; ↑ 2,46 g, 17 mm; ↑ 2,44 g, 16 mm; ↓ 2,42 g, 13,5 mm; ↑ 2,35 g, 16 mm; ↓ 2,32 g, 16 mm; ↓ 2,28 g, 17 mm; ↑ 2,14 g, 16 mm; ↑ 2,05 g, 16 mm; ↑ 2 g, 14 mm; ↓ 1,99 g, 15 mm; ↑ 1,98 g, 13 mm; ↑ 1,93 g, 14,5 mm; ↑ 1,92 g, 15 mm; ↓ 1,85 g, 14 mm; ↑ 1,84 g, 16 mm; ↑ 1,81 g, 12 mm; ↓ 1,80 g, 16 mm; ↓ 1,80 g, 13 mm; ↑ 1,74 g, 16 mm; ↑ 1,74 g, 16 mm; ↑ 1,72 g, 15 mm; ↑ 1,64 g, 14 mm; ↑ 1,63 g, 13,5 mm; ↑ 1,58 g, 15 mm; ↑ 1,55 g, 14,5 mm; ↑ 1,54 g, 16 mm; ↑ 1,53 g, 15 mm; ↑ 1,44 g, 15 mm; ↘ 1,44 g, 14 mm; ↑ 1,42 g, 14 mm; ↙ 1,39 g, 17 mm; ↓ 1,38 g, 15 mm; ↓ 1,35 g, 15 mm; ↓ 1,24 g, 15 mm; ↓ 1,21 g, 17,5 mm; ↓ 1,20 g, 16,5 mm; ↑ 1,10 g, 16 mm; ↑ 1,07 g, 16 mm; ↓ 1,06 g, 14,5 mm; ↓ 1,01 g, 16 mm.

Gratianus

LRBC, II, GLORIA ROMANORUM (8), 364—375.

676. AE ↓ 2,24 g, 7 mm.

LRBC, II, SECURITAS REIPUBLICAE, 364—375.

677. AE ↓ 1,33 g, 4 mm.

Neprecizat

LRBC, II, GLORIA ROMANORUM (8), 364—375.

678—702. AE ♂ 3,60 g, 17 mm; ↓ 2,70 g, 18 mm; ↑ 1,97 g, 15,5 mm; ↓ 1,91 g, 14 mm; ↑ 1,90 g, 14,5 mm; ↓ 1,85 g, 14,5 mm; ↑ 1,82 g, 16 mm; ↓ 1,74 g, 18 mm; ↓ 1,51 g, 14 mm; ↑ 1,50 g, 14,5 mm; ↑ 1,47 g, 13 mm; ? 1,47 g, 13 mm; ↑ 1,44 g, 15 mm; ↑ 1,43 g, 15 mm; 1,34 g, 11,5 mm; ↑ 1,29 g, 14 mm; ↑ 1,29 g, 14 mm; ↑ 1,29 g, 13 mm; ↑ 1,11 g, 14 mm; ↑ 1,10 g, 14 mm; fragmentară.

LRBC, II, SECURITAS REIPUBLICAE, 364—375.

703—747. AE ↓ 2,83 g, 15 mm; ↑ 2,69 g, 17 mm; ↓ 2,58 g, 17 mm; ↓ 2,44 g, 15,5 mm; ↑ 2,43 g, 13,5 mm; ↑ 2,35 g, 15 mm; ← 2,28 g, 17 mm; ↓ 2,10 g, 14 mm; ↑ 2,09 g, 14 mm; ↓ 2,07 g, 12 mm; ↓ 2,04 g, 13 mm; ↓ 1,99 g, 17 mm; ? 1,97 g, 12 mm; ↓ 1,93 g, 15 mm; ↓ 1,91 g, 13,5 mm; ↓ 1,86 g, 12 mm; ↑ 1,83 g, 14,5 mm; ↑ 1,80 g, 15,5 mm; ↑ 1,80 g, 14 mm; ↓ 1,78 g, 13 mm; ↑ 1,77 g, 12 mm; ↓ 1,74 g, 15 mm; ↓ 1,74 g, 14,5 mm; ↑ 1,73 g, 16 mm; ↓ 1,62 g, 14 mm; ↑ 1,57 g, 14,5 mm; ↓ 1,55 g, 13 mm; ↑ 1,55 g, 13 mm; ↓ 1,54 g, 13,5 mm; ↓ 1,53 g, 14 mm; ↓ 1,51 g, 15 mm; ↑ 1,50 g, 16 mm; ← 1,48 g, 17 mm; ↑ 1,45 g, 15 mm; ↑ 1,45 g, 14 mm; ↓ 1,45 g, 14 mm; ↑ 1,34 g, 14 mm; ↓ 1,30 g, 11 mm; ↑ 1,27 g, 14 mm; ↓ 1,27 g, 13,5 mm; ? 1,17 g, 13 mm; ↑ 1,05 g, 11 mm; fragmentară.

IMITAȚII BARBARE

Av. ... — TPNHC, Bust diad. cuir, in paludamentum.

Rv. Γ ITM, FH 3; in ex. IK ΔS

748. AE ♂ 1,40 g, 14,5 mm.

Av. C, Bust diad. cuir. in paludamentum.

Rv. — IIIIII, FH, mult barbarizat, in ex. IIIII Γ

749. AE ♂ 1,48 g, 15 mm.

Cum, în condițiile în care, datorită stării precare de conservare a tezaurului, greutatea monedelor este mult alterată, socotim că devine de prisos a mai stării aici asupra aspectului metrologic. De asemenea, dorim acum să atragem atenția că, tot datorită stării de conservare, este necesară confirmarea monedelor inedite din tezaurul de la Straja, monede care aparțin fie unor emisiuni neconsemnate în cele două cataloage de referință folosite aici, fie sînt produsele unor officine neînregistrate de RIC, VIII, ori, pentru anii 364—378, de lucrările Varei Lanyi¹ și lui Miloje R. Vasić². În acest context, am considerat necesar ca, pentru o mai rapidă informare privind cele 18 variante aflate în materialul monetar de la Straja, să notăm și aici, principalele date ale acestora și anume, monetăria, emitentul și numărul din catalogul nostru. 354—358, 1. Thessalonica, *Iulianus*, nr. 34; 358—361. 2. Constantinopolis, *Constantius II*, nr. 148; 361—363, 3. Antiochia, *Iulianus*, nr. 247; 364—378, 4. Thessalonica, *Valentinianus I*, nr. 267, 6. *Valens*, nr. 276, 6. nr. 278, 7. *Gratianus*, nr. 282, 8.

¹ Vera Lanyi, A. Arch. H., 21, 1—2, 1969, p. 33.

² Miloje R. Vasić, *Numismaticar*, 5, 1982, p. 52—59.

Constantinopolis, *Valentinianus I*, nr. 306, 9. *Valens*, nr. 356, 10. Nicomedia, *Valentinianus I*, nr. 371, 11-12. *Valens*, nr. 403-404, 13, nr. 405, 14. *Neprecizat*, nr. 409, 15. Antiochia, *Valens*, nr. 510, 16. nr. 528, 17-18. *Neprecizat*, nr. 538-539.

Data fiind cantitatea de monedă recuperată din tezaurul de la Straja, nădăjduim că studiul statistic asupra structurii numerarului va oferi cercetării informații deosebit de utile privind compoziția masei monetare în circulație pe piețele orientale ale imperiului în anii premergători catastrofei militare de la Adrianopol, în special asupra raportului dintre stocul de monedă emisă de împărații precedenți și numerarul bătut în monetiările diocezane după anul 364, când la purpura imperială se ridică frații *Valentinianus I* și *Valens*. Din tabelul I, STRUCTURA NUMERARULUI, rezultă că 66,80% din numerar aparține emisiunilor din anii 364-378, urmat cu 15,26% de emisiunile *Spes reipublice* și cu 14,32% de emisiunile de modul AE 3 și AE 3 redus din anii 354-358. Emisiunile mai vechi, din anii 337-341 și 342-348 sînt prezente cu 0,53% și, respectiv, 2,81%, ceea ce oferă pentru aceste monede o reprezentativitate redusă. Ca și în depozitul *Dobrogea-passim*³, prezent cu 59,34% pentru anii 364-378 și 12,08% pentru emisiunile *spes reipublice*, depășite însă aici cu 24,71% de emisiunile din anii 354-358, lipsesc emisiunile de modul AE 2 și AE 2 redus din anii 348-354, lipsă care, ca și volumul mic de monedă anterioară reformei din 348, cu 4,39% în depozitul *Dobrogea-passim* și, respectiv, cu 4,30% în tezaurul de la Straja, constituie și în cazul acestei descoperiri de caracter numismatic o bună dovadă a efectelor reformei monetare din 348 și a legii din 354 privind demonetizarea monedelor grele de modul AE 2 și AE 2 redus, emise după reforma din 348⁴. Interesantă de semnalat este și lipsa monedelor lui *Iulianus*, ce aparțin emisiunilor bătute după reforma monetară întreprinsă de împăratul filozof, ca și a monedelor emise de urmașul său *Iovianus*. Aceeași stare de fapt, de altfel comună pentru tezaurele îngropate în vremea domniei împăraților *Valentinianus I* și *Valens*⁵, a fost constatată și pentru depozitul *Dobrogea-passim*⁶, lipsa, în cazul monedelor lui *Iulianus* și *Iovianus*, fiind de pus pe seama scăzutei lor penetrări în provincia de la gurile Dunării. Această constatare, este confirmată de modelul statistic *Dobrogea*, unde în jumătate din stațiunile ce alcătuiesc modelul statistic *dobrogean* nu aflăm semnalate monedele celor doi împărați⁷. În încheiere, trebuie subliniat că rolul emisiunilor casei lui *Valentinianus I*, la care se adaugă emi-

³ R. Ocheșeanu, *Pontica*, 17, 1984, p. 143.

⁴ *Cod. Theod.*, 9,23 1; vezi și RIC, VIII, p. 64-65; P. Bastien, *Le monnayage de Valer de Lyon, de la mort de Constantin à la mort de Julien* (337-363), Weteren, 1985, p. 47-75.

⁵ RIC, VIII, p. 82 și 89, tab. 10.

⁶ R. Ocheșeanu, *op. cit.*, p. 144.

⁷ *Ibidem*, p. 144.

siunile *spes reipublice*, rămîne la mijlocul anilor '70 din secolul IV e.n. major în alcătuirea masei monetare pe piețele imperiului⁸.

Pentru mai buna cunoaștere a emisiunilor diocezane din al treilea pătrar al veacului al IV-lea, considerăm că nu este de prisos dacă, extinzînd studiul statistic al structurii numerarului, vom analiza, pe cît se poate, și cîteva din aspectele ce privesc în tezaur relațiile dintre efigia emitentului și tipurile de reversuri, insistînd asupra semnificației acestor raporturi. Astfel, pentru emisiunile din anii 354—358, monedele lui Constantius II reprezintă 83,17%, în vreme ce monedele cezarilor săi, Constantius Gallus și Iulianus au împreună un procent de 16,81% din volum. Aproape identice sînt și frecvențele relative obținute pentru volumul emisiunilor *spes reipublice*, unde Constantius II oferă un procent de 82,40 iar Iulianus doar 17,59%. Raportul dintre monedele cu efigia lui Constantius II și monedele cezarilor săi este de aproximativ 5 la 1, mai precis 4,94 pentru emisiunile FH, de modul AE 3 și AE 3 redus și, respectiv, de 4,68% pentru emisiunile *spes reipublice*. Pentru emisiunile din anii 364—378, cifrele obținute sînt și mai concludente. Astfel, Procopius, uzurpatorul tronului în 365—366, cu o domnie scurtă, doar de cîteva luni, și cu o activitate monetară redusă doar la cele patru ateliere monetare din Propontida, este semnalat doar printr-un procent de 1,25 din volumul monedelor acestei etape. Monedele cu efigiile lui Valentinianus I, Valens și Gratianus sînt prevăzute cu procente de 17,38%, 78,84% și 2,51%. Aici este în primul rînd de remarcat numărul mare de monede cu efigia împăratului Valens care, în tezaurul de la Straja, se apropie de 80% din volumul bronzurilor perioadei. Situația se explică prin activitatea atelierelor răsăritene, Heraclea — 77,77% monede, Valens, Constantinopolis — 79,36%, Nicomedia — 82,92%, Cyzicus — 84,21% și Antiochia — 87,50%, controlate de acesta ca împărat al părții orientale, monetării care la Straja oferă un total de 81,85% din volumul monedelor emise în vremea domniei celor doi frați. Cu 2,51% din volum, Gratianus rămîne în cadrul emisiunilor din această vreme, așa cum reiese din analiza tezaurului de la Straja și Dobrogea-*passim*, doar simbolic reprezentat pe piețele monetare din răsărit, deși după 375 moștenește parte din monetăriile controlate de Valentinianus I.

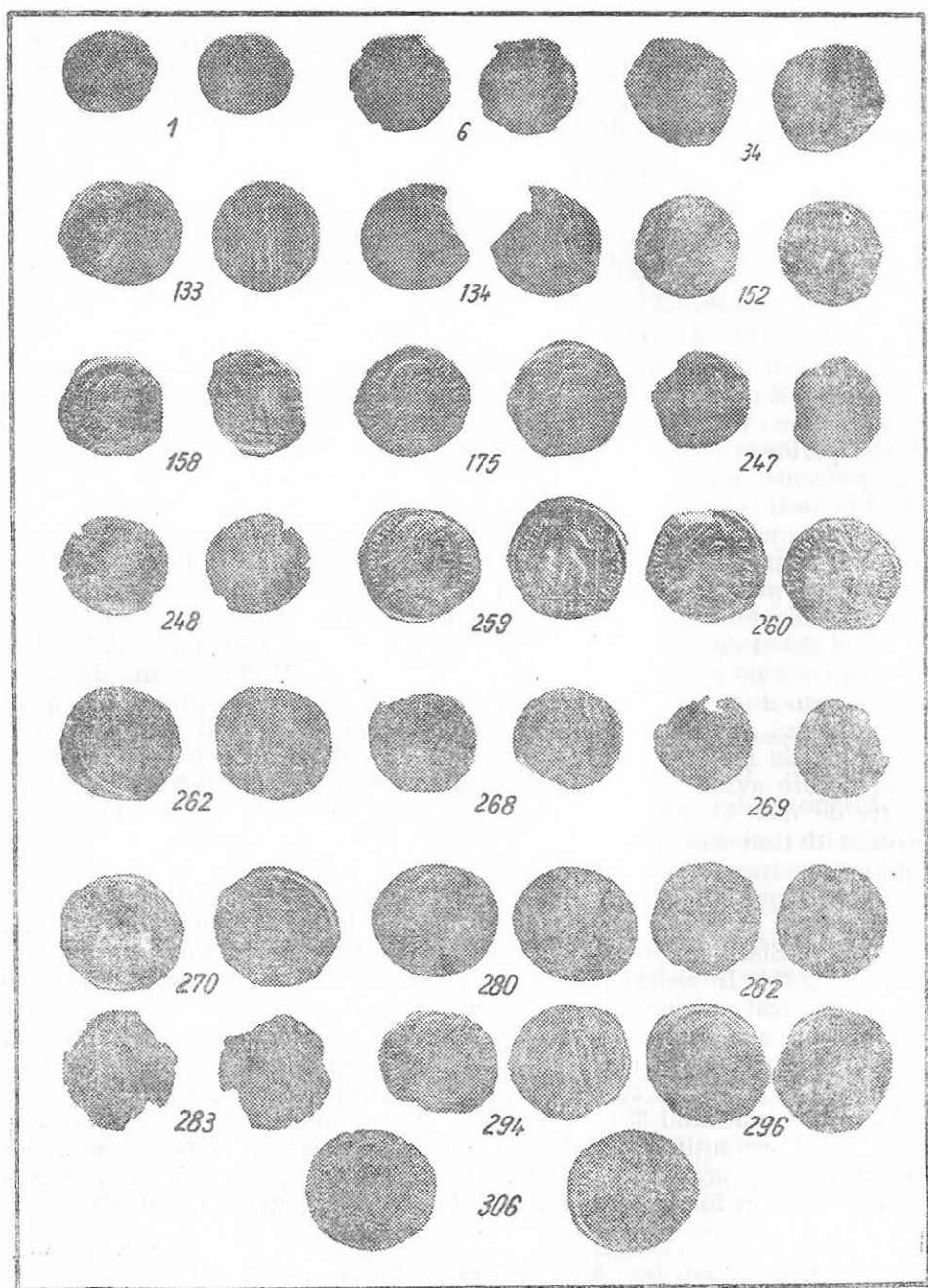
⁸ RIC, VIII, p. 89, tab. 10, unde din 27 tezaure post 364, monedele emise între 354—358 sînt prezente în 21 depozite monetare și sînt majoritare, în raport cu emisiunile *spes reipublice*, în 9 tezaure, în vreme ce monedele din anii 358—361 sînt prezente în 19 din acumulări și sînt, în raport cu emisiunile FH de modul AE 3 și AE 3 redus, în 13 tezaure. Însă situația din Dobrogea, indică o scădere a penetrării emisiunilor *spes reipublice* în raport cu emisiunile anterioare din anii 354—356, cf. R. Ocheșeanu, *op. cit.*, p. 143, tab. I, unde în structura tezaurului Dobrogea-*passim* volumul emisiunilor de modul AE 3 și AE 3 redus *fel temp reparatio* este de 24,17% în raport cu cele *spes reipublice* cu doar 12,08%. Pentru situațiile înregistrate la Axiopolis, Histria, Troesmis,, Tropaeum Traiani și Dobrogea de nord, eșantion *Peuce*, 4, 1973—1975, p. 133—173, vezi tabelele I, III—VI, la Gh. Poenaru Bordea, R. Ocheșeanu, Eugen Nicolae, *Axiopolis dans les III—VII siècles de n. è. à la lumière des découvertes monétaires*, mss.

⁹ Vezi R. Ocheșeanu, *op. cit.*, p. 135, 2, tezaurul de la Hirșova.

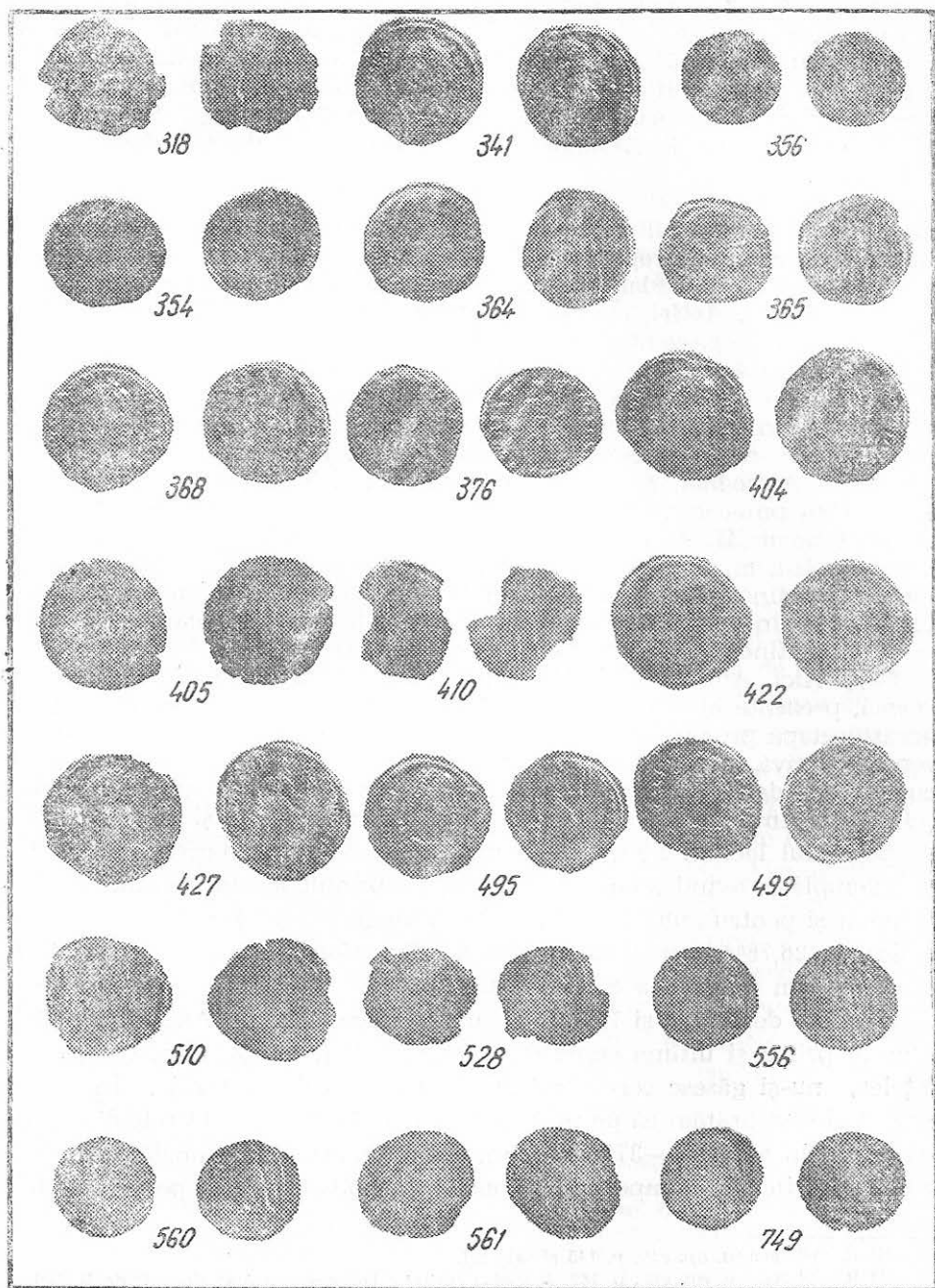
În tezaurul studiat aici, raportul dintre emisiunile *securitas reipublicae* și *gloria romanorum* (8) este de 54,52% față de 45,47%, raport mai apropiat de situația consemnată de Alice Sz. Burger pentru Panonia de Sud cu 59,32% față de 40,69%¹⁰. În ceea ce privește relația dintre tipul de revers și emitent, materialul monetar din tezaurul de la Straja înregistrează, pentru raportul dintre monedele cu revers *securitas reipublicae* și cele cu *gloria romanorum* (8), la Valentinianus I un 2,25/1 iar la Valens un 0,98/1. Ca volum, la Valentinianus I aflăm un indice de 65,21% pentru *securitas reipublicae* și 28,98% pentru *gloria romanorum* (8), iar pentru Valens 48,88% și, respectiv, 49,84%, ceea ce pare a reflecta pentru împăratul de la Constantinopolis o favorizare a emisiunilor *gloria romanorum* (8), față de emisiunile *securitas reipublicae* ce par a fi fost preferate de atelierelor controlate de Valentinianus I.

Tabelul II, în care este prezentată repartitia pe ateliere monetare a monedelor din tezaurul de la Straja, înfățișează, exprimată în procente, atât ponderea monetărilor în cadrul fiecărei etape, cât și ponderea pe întreaga perioadă 337—378, perioadă ce este acoperită de emisiunile monetare prezente în acest tezaur. Pe ansamblu, se înregistrează un număr de 13 monetării, atelierul extrem occidental de la Treveri lipsind. Cel mai important atelier pentru întreaga perioadă, prezent în tezaur cu 102 monede și, respectiv, un volum de 23,18%, situându-se astfel pe primul loc în ierarhia monetărilor, este Cyzicus. Acesta este urmat imediat la mică distanță de atelierul monetar din Antiochia cu 95 de piese sau 21,59% pe locul doi și de Constantinopolis, pe locul trei, cu 86 monede și 19,54%, a cărui cotă, de altfel, este foarte apropiată ca ordin de mărime de cotele înregistrate de primele două monetării. Un al doilea eșalon, aflat la mare distanță însă de cele trei monetării frunțase, este alcătuit în ordinea importanței, de atelierelor monetare din Nicomedia, Alexandria și Thessalonica, fiecare avînd un volum exprimat în procente de 11,59, 8,40 și respectiv de 7,50. Cu procente sub 3%, deci cu un grad foarte redus de reprezentativitate sau chiar cu cote mai mici de 1%, ceea ce ne face să presupunem pentru acestea din urmă doar o prezență aleatorie, se află restul atelierelor din tezaur. Aici, primul grup este alcătuit de monetăriile din Heraclea și Roma, iar cel de al doilea de monetăriile din Arelate, Aquileia și Siscia cu cîte 0,68% fiecare și Lugdunum cu Sirmium avînd o cotă de 0,22%. În cadrul celor trei etape care au un material monetar cu atelier precizat suficient de reprezentativ statistic, din cele șase etape cu care operăm aici, monetăria din Cyzicus se află de două ori pe primul loc, în 354—358, atunci la egalitate cu Antiochia și cu un volum de monedă de 25% și în 358—361 cu 40,38%. Atelierul din Antiochia se situează pe același loc întii între anii 354—358 și 364—378, cu un volum de 22,50%. Atelierul din Constantinopolis, prezent între 354—358 și 358—361 pe locul III, cu 13,46%, urcă însă pe locul II în 364—378, cu un procent de 21,87%, procent foarte apropiat de cota oferită de atelierul antiochian. În

¹⁰ Alice Sz. Burger, *Late Roman money circulation in South-Pannonia*, Budapest, 1981, p. 84.



Planșa I, II — Monede din tezaurul Straja.



schimb, atelierul monetar din Cyzicus coboară, în această ultimă etapă, cu un semnificativ 19,68% pe locul III. De fapt, cele trei cote înregistrate aici pentru etapa 364—378, sînt asemănătoare ca ordine de mărime. La Straja, un joc semnificativ al procentelor îl oferă alți doi jalonieri care par să indice că tezaurul de la Straja s-a format pe o piață aflată și la interferența sferelor de circulație a monedelor emise de cele două ateliere diocezane.

Comparînd cifrele oferite de tezaurul de la Straja cu cotele înregistrate pentru depozitul monetar Dobrogea-*passim* ori în cîteva stațiuni dobrogene, mai bine reprezentate, se observă că tezaurul de la Straja nu este alcătuit cu material monetar provenind de pe piețele monetare ale Scythiei Minor. Astfel, dacă pentru ultima etapă, 364—378, care este și cea mai bine reprezentată numeric la Straja, predomină Antiochia cu 22,50%, urmată de Constantinopolis cu 21,87% și Cyzicus cu 19,68%, iar atelierele din Alexandria și Thessalonica înregistrează 7,50% și, respectiv, 6,87%, în tezaurul Dobrogea-*passim* pe primul loc se plasează Constantinopolis cu un reprezentativ 33,88%, urmat de Cyzicus cu 16,66%, în vreme ce Antiochia, Alexandria, Nicomedia și Thessalonica se aflau cu un 11,11% pe același loc¹⁴. Mai bine este pusă în evidență această situație de tabelul III. Astfel, Durostorum are pe primul loc monetăria din Thessalonica, fapt surprinzător, deoarece apriori era de avansat pe acest loc Constantinopolis. Pentru monetăria macedoneană găsim un remarcabil 33,51%, în vreme ce monetăriile situate la vest înregistrează 42,37%, iar Constantinopolis, aflat totuși pe locul II, oferă de abia o cotă de 10,24%. Aici, Antiochia și Alexandria sînt cu 0,55% și 0,27%, de bună seamă, prezențe aleatorii. Pe litoral, la Callatis, Histria cunoscînd pentru această etapă prea puțin material monetar cu atelier precizat pentru a fi reprezentativă, putem nota pe primul loc atelierul din Constantinopolis cu 38,88%, dar în același timp și lipsa emisiunilor provenind din atelierele de la Antiochia și Alexandria, lipsă de consemnat și pentru cetatea de pe malul lacului Sinoe. La Tomis, mult mai bine reprezentat cu 168 de exemplare, avînd atelierul precizat, pe primul loc în această etapă și de notat și pentru anii 358—361 cu 28%, se găsește atelierul de la Thessalonica cu 26,78%, urmat de monetăria din Constantinopolis cu 18,45%. Atelierul din metropola Siriei, Antiochia, este prezent în cele trei etape cu procente de 1,14, 4 și 1,70, în vreme ce monetăria din Alexandria oferă doar în prima și ultima etapă cu cote de 2,29 și 1,19%, cifre care, bineînțeles, nu-și găsesc corespondențe în tezaurul de la Straja. În încheiere, dorim să arătăm că pe un tabel statistic Dobrogea, alcătuit din 24 de stațiuni¹², în anii 364—378, așa cum era și de așteptat, monetăria din capitala răsăriteană a imperiului, Constantinopolis, se află pe primul loc,

¹⁴ R. Ocheșeanu, *op. cit.*, p. 145 și tab. III.

¹² R. Ocheșeanu, *op. cit.*, p. 142, Modelul statistic Dobrogea a fost alcătuit de R. Ocheșeanu, *Circulația monetară la Dunărea de jos între anii 270—498, cu specială privire la Dobrogea, mas.*

Thessalonica, pe care o găseam ocupînd primul loc la Durostorum și la Tomis, de fapt, ocupă doar locul II, iar Antiochia și Alexandria se află pe locurile VIII și, respectiv, X.

Cum considerăm ca demonstrată ipoteza în care tezaurul de la Straja reprezintă de fapt o acumulare de monede care nu provine de pe piața Scythiei Minor, datorită structurii sale deosebite, în care materialul monetar emis de atelierelor din Cyzicus, Antiochia și Alexandria este mult mai bine reprezentat comparativ cu materialul numismatic cunoscut pentru Dobrogea, vom încerca să stabilim, pe cît posibil, aria geografică în care piața monetară respectivă să aibă o structură asemănătoare tezaurului studiat aici. Cota ridicată a atelierelor microasiatice, ca și volumul foarte redus al monetăriilor occidentale, a căror prezență la Straja este cu siguranță întîmplătoare, ne obligă să ne îndreptăm privirea către zona Mediteranei orientale. Pentru cercetarea noastră vom utiliza datele oferite de tabelul IV¹³.

Pe primul loc, în etapa 364—378, atît la Athena, cît și la Corinth se află monetăria din Thessalonica cu un volum de 41,54% și, respectiv, 45,63%, în vreme ce pe locul II se plasează, cu procente mult mai scăzute, de 22,66 și 13,42, atelierul din Constantinopolis. Monetăriile din Cyzicus și Antiochia sînt prezente cu un volum mic de monedă, ce atinge de-abia cote de 13,66 și 6,25% la Athena și, respectiv, 4,69 și 4,02% la Corinth. Alexandria, pe care aici o considerăm ca un al doilea jalonier, cu o producție care este aproximativ egală cotei oferite de Thessalonica, este prezentă la Athena cu un volum de 1,07%, iar la Corinth cu 4,02%. Deci trebuie să excludem ca posibilă piața de origine a tezaurului de la Straja zona Greciei continentale și insulare, unde monetăria dioezană din Thessalonica este principala sursă de monedă de bronz. La Antiochia, monetăria mării metropole asiatice predomină net în toate cele trei etape reprezentative cu volume de 78,21%, 75,75% și 76,06%. Aici, atelierul din Cyzicus este prezent cu 4,46%, 15,15% și 2,27%, cote care ne obligă să excludem din sfera geografică ce ne interesează și provincia Siria. Curium, în Cyprus și Gerasa, cetate arabă *extra fines imperii*, au pentru etapa anilor 364—378 o bună prezență a producției atelierului antiochian cu volume de 28,88% și, respectiv, 40,90%, dar monedele emise de monetăriile din Cyzicus cu 11,11% și 4,54% și din Constantinopolis cu 4,44%

¹³ Tabelul IV a fost preluat de la R. Ochoșeanu, *op. cit.*, *mss.*, care l-a alcătuit cu materialul monetar oferit de următoarele lucrări: M. Thompson, *The Athenian Agora 2: coins from the Roman through the Venetian period*, Princeton, 1952; A. R. Bellinger, *Catalogue of the coins found at Corinth*, 1925, New Haven, 1930; K. M. Edwards, *Corinth, results of excavations conducted by the American School of Classical Studies at Athens*, VI, *The coins*, Cambridge, Mass. 1933; H. W. Bell, *Sardis, XI, coins, part I, 1910—1914*, Leiden, 1916; D. H. Cox, *Coins from the excavations at Curium, 1932—1953*, (ANSMN, nr. 145), New York, 1959; D. B. Weage, *Antioch-on-the-Orontes. IV, part 2. Greek. Roman, Byzantine and Crusaders coins*, Princeton, 1952; A. R. Bellinger, *Coins from Jerash, 1928—1934*, (ANSNM, nr. 81), New York, 1938.

și, respectiv, cu 18,18% penetrează prea puțin pe piețele monetare respective pentru a mai căuta la sud de Orontes locul de origine al tezaurului analizat aici. La Sardis, în Lydia, procentul monedelor de bronz din Cyzicus este foarte ridicat, atingând, este adevărat, doar pentru un număr redus de monede, o cotă de 63,63%. Cum prezența atelierului din Alexandria Egiptului rămâne semnificativă în materialul monetar de la Straja și al cărui volum de monedă o pune, în tezaur, pe același plan cu monetăria macedoneană, ne este greu să vedem o astfel de structură pe piețele provinciilor din interiorul Asiei Mici, Galatia și Capadocia. Mai degrabă, considerînd ca limită nordică posibilă zona Sardis, am vedea ca mai probabile piețele monetare aflate pe coasta Mediteranei, fie pe cele din sudul provinciei Asia, în Caria, fie pe cele din provincia învecinată Lycia, care în acest stadiu al publicării descoperirilor monetare din provinciile microasiatice, ni se pare, ipotetic, ca putînd fi cea mai sudică zonă geografică posibilă. Probabil că Pamphilia și Cilicia și așa cum confirmă materialul monetar insula Cyprus se află în sfera de penetrație masivă a monedelor atelierului antiochian. Putem, în concluzie, considera că tezaurul de la Straja a fost adus în Dobrogea de pe coastele Asiei Mici, ca o sumă apreciabilă, aflată în posesia unui călător, civil ori, poate, datorită evenimentelor de la Dunărea de mijloc și de jos, un militar¹⁴, dar fără a avea o valoare atât de ridicată pentru a constitui un transport destinat comerțului, de altfel ilegal, cu bani.

Din același orizont de tezaur dobrogene, ascunse după mijlocul anilor '70, datorită goșilor trecuți la sud de Dunăre în imperiu ca federați, fac parte tezaurile de la Nalbant¹⁵, tezaur mixt, compus din vreo 120 monede de bronz de la Constantius I la Valens și din trei monede de argint, tezaur ce ar fi putut aparține poate și unui ostaș din legiunile limitane din Scythia Minor, tezaurul de la Topraichioi, aflat într-o fortificație¹⁶ și tezaurul Dobrogea-passim. Tot domniei lui Valens îi aparține și tezaurul de la Tatlageac, antica Amlaidina. Tezaurul, care a fost publicat la începutul anilor '40, a fost legat de evenimentele de la 378 e.n.¹⁷. Dar, la o examinare mai atentă, se observă că structura numerarului cu monede din anii 364—378, din care una de tip *restitutor reip*, sigur databilă la începutul domniei și cu un volum de numai 3,79% din totalul monedelor este mai degrabă legat de evenimentele de la începuturile domniei lui Valens, probabil din vremea uzurpării tronului de către Procopius, care

¹⁴ Tezaurul putea aparține și unui militar transferat din Asia Minor în Scythia Minor, dacă ne gândim că pentru a face față pericolului apărut odată cu răscoala goșilor, odată cu armata, însuși împăratul Valens părăsește Antiochia în martie 378, sosește la Constantinopolis la 30 mai și își află sfîrșitul în August, la Adrianopol, cf. P. Bastien, *Le monnayage de l'atelier de Lyon, du règne de Jovien à la mort de Jovin (363—413)*, Wetteren, 1987, p. 16.

¹⁵ C. Moisil, BSNR, 11, 1914, 22, p. 55, nr. 42, colecție particulară.

¹⁶ Gh. Poenaru Bordea, *Descoperirile monetare din castrul de la Topraichioi*, mss.

¹⁷ C. Buzdugan, CNA, 17, 1943, 127—128, p. 168—170.

cheamă pe goții transdanubieni în ajutor¹⁸, ori poate din cei trei ani din campania gotică a împăratului arian¹⁹.

În ceea ce privește tezaurul de la Straja, două monede, conform catalogului L.R.B.C., II, din care una emisă la Roma pentru Valens și în anii 375—378 (nr. 252) și una la Thessalonica și după 375 (nr. 281) ori, conform recenteii lucrări a numismatului iugoslav Miloje R. Vasic, o monedă cu efigia lui Gratianus la Thessalonica, probabil în prima parte a anului 377 (nr. 282)²⁰, asigură data încheierii acumulării după moartea lui Valentinianus I, în 375, prin anii 377—378, în preziua răscoalelor federațiilor gotice așezate în imperiu²¹.

¹⁸ I. Barnea, la R. Vulpe, I. Barnea, *Din istoria Dobrogei*, II, București, 1968, p. 393—394.

¹⁹ *Ibidem*, p. 394—395; pentru reflectarea numismatică a evenimentelor politico-militare de la Dunărea de jos în primii ani de domnie a împăratului Valens, vezi cele două tezaure de monede de argint de la Gura Ialomiței, I. Mititelu, *SCN*, I, 1954, p. 133—147; C. Deculescu, *BSNR*, 70—74, 1976—1980, p. 227—230; și din jud. Constanța, Leon Ruzicka, *Blätter für Münzfreunde*, 1923, nr. 4, (extras, p. 1—7), iar pentru reluarea aspectului cronologic și precizarea datărilor vezi R. Ocheșeanu, *Pontica*, 17, 1984, p. 146—150, tezaurul de monede de argint descoperit în județul Constanța (1921), aspectul cronologic.

²⁰ Emisiunea nu este înregistrată la M. R. Vasić, *op. cit.*, tab. I; noi considerăm că trebuie așezată înaintea emisiunilor 39 și 40, care au caracteristicile unor emisiuni auxiliare și ar putea fi datate mai precis în 377, urmînd ca emisiunea OIA și auxiliarele sale, dacă există, să acopere anul 376, iar emisiunea SIA să fie atribuită primei părți a anului 376, pînă la moartea lui Valens, la 9 august, în bătălia de la Adrianopol.

²¹ Goții trec în imperiu în toamna lui 376, destabilizînd situația provinciilor balcanice; E. Stein, *Histoire du Bas Empire, I. De l'Etat romain à l'Etat byzantin (284—476)*, Paris, 1959, p. 183; pentru consecințele sale și preliminariile dezastrului de la Adrianopol reflectate în istoria Scythiei Minor vezi I. Barnea, *op. cit.*, p. 399—401.

TABELUL I
STRUCTURA NUMERARULUI

I.	ANII	NR. MO- NEDE	% DIN VOLUM	I.	ANII	NR. MO- NEDE	% DIN VOLUM
I	337—341	4	0,53	V	358—361	114	15,26
II	342—348	21	2,81	VI	361—363	2	0,26
III	348—354	0	—	VII	364—378	499	63,90
IV	354—358	107	14,32				

2. REPARTIȚIA PE ÎMPĂRAȚI

a. FH (3), AE 3.

I	Constantius II	39	83,17%
II	Gallus	3	2,80%
III	Iulianus	15	14,01%

b. *spes reipublice*

I	Constantius II	89	82,40%
II	Iulianus	19	17,59%

c. 364—378

I	Procopius	5	1,25%		
II	Valentinianus I	69	17,38%	17,60%	
III	Valens	313	78,84%	79,84%	
IV	Gratianus	10	2,51%	2,55%	

3. REPARTIȚIA PE REVERSURI — 364—378

	V	VnG	Nep	T	%		
I	Rsetitutor reip	4	4		8	1,61	
II	Securitas reipublicae	45	153	6	61	265	53,64 54,52
III	Gloria romanorum (3)	20	156	4	41	221	41,73 45,47
		69	313	10	102	494	

4. RAPORT ÎMPĂRAT-REVERS

	V	%	Vn	%	G	%
I	Restitutor reip	4	5,79	4	1,27	
II	Securitas reipublicae	45	65,21	153	48,88	6 60
III	Gloria romanorum (3)	20	28,98	156	49,84	4 40

5. RAPORT MONETĂRIE—IMPĂRAT

	Pr.	V	Vn	G
		%	%	%
I Roma	(7)	1 14,28	5 42,85	3 42,85
II Aquileia	(2)		2 100	
III Siscia	(2)	1 50	1 50	
IV Thessalonica	(22)	9 40,90	12 54,54	1 4,54
V Heraclea	(9)	1 2 22,22	7 77,77	
VI Constantinopolis	(63)	1 12 19,04	50 79,36	1 1,50
VII Nicomedia	41)	2 6 14,63	34 82,92	1 2,43
VIII Cyzicus	(57)	1 7 12,28	48 84,21	2 3,50
IX Antiochia	(56)	7 12,50	49 87,50	
X Alexandria	(24)	11 45,83	13 54,16	

6. RAPORT REVERS—IMPĂRAT

	R.R.	S.R.	G.R. (8)
	%	%	%
I Valentinianus I	4 50	45 22,05	20 11,11
II Valens	4 50	153 75	156 86,66
III Gratianus		6 2,94	4 2,22
	8	204	108

TABELUL II
REPARTIȚIA MONETĂRIILOR ÎN TEZAURUL STRAJA

Nr. crt.	Monetării	337—341 %	342—348 %	348—354 %	354—358 %	358—361 %	361—363 %	364—378.	Total						
1	Lugdunum		1	1,92				1	0,22						
2	Arelate				1	1,92	2	3,84	3	0,68					
3	Roma	1	25		3	5,76		8	2,50	12	2,72				
4	Aquilaia					1	1,92	2	0,62	3	0,68				
5	Siscia				1	1,92		2	0,62	3	0,68				
6	Sirmium					1	1,92			1	0,22				
7	Thessalonica				4	7,69	7	13,46	22	6,87	33	7,50			
8	Heraclea				1	1,92	1	1,92	11	3,43	13	2,95			
9	Constantinopolis		2	18,18	7	13,46	7	13,46	70	21,87	86	19,54			
10	Nicomedia				2	3,84	3	5,76	46	14,37	51	11,59			
11	Cyzicus		3	45,45	13	25	21	40,33	63	19,68	102	23,18			
12	Antiochia	3	75	2	18,18	13	25	4	7,69	1	100	72	22,50	95	21,59
13	Alexandria		1	9,09	7	13,46	5	9,61	24	7,50	37	8,40			
	Total	4	11		52	52	1	320	440						

TABELUL III
REPARTIȚIA MONETĂRIILOR ÎN DOBROGEA

Nr. crt.	Monetării	CALLATIS			TOMIS			TROPAEUM TRAIANI			HISTRIA
		354—358	358—361	364—378	354—358	358—361	364—378	354—358	358—361	364—378	364—378
1	Occidentale	8,33	—	22,22	24,08	28,00	34,22	19,19	16,66	34,48	37,50
2	Thessalonica	16,66	—	16,66	17,24	23,00	26,78	23,33	—	20,68	25,00
3	Heraclea	25,00	—	16,66	10,34	8,00	7,14	6,66	16,66	10,34	—
4	Constantinopoli	8,33	66,66	38,88	19,54	8,00	18,45	30,00	16,66	52,17	18,75
5	Nicomedia	8,33	—	5,55	9,19	12,00	4,76	10,00	—	10,34	6,25
6	Cyzicus	33,33	33,33	—	16,09	16,00	9,53	6,66	50,00	6,89	12,50
7	Antiochia	—	—	—	1,14	4,00	1,78	—	—	3,44	—
8	Alexandria	—	—	—	2,29	—	1,19	3,33	—	—	—
		DUROSTORUM			DOBROGEA PASSIM			PECINEAGA			
1	Occidentale	33,66	30,42	42,37	16,32	7,14	12,69	21,06	16,16	21,73	
2	Thessalonica	24,00	19,56	33,51	22,44	21,42	15,87	21,05	—	4,34	
3	Heraclea	8,34	4,34	4,70	16,32	—	11,11	10,52	—	4,34	
4	Constantinopoli	16,00	19,56	10,24	14,28	42,85	36,50	15,78	16,16	13,79	
5	Nicomedia	3,33	—	1,93	12,24	7,14	12,69	10,50	33,33	8,69	
6	Cyzicus	12,22	26,08	6,37	10,20	21,42	7,93	15,78	33,33	—	
7	Antiochia	1,55	—	0,55	8,16	—	1,58	5,26	—	4,34	
8	Alexandria	0,44	—	0,27	—	—	—	—	—	4,34	

TABELUL IV
REPARTIȚIA MONETĂRIILOR ÎN IMPERIU

Nr. crt.	Monetării	ATHENA			CORINTH			ANTIOCHIA			SARDIS	
		354—358	358—361	364—378	354—358	358—361	364—378	354—358	358—361	364—378	354—358	364—378
1	Occidentale	7,15	7,15	8,05	13,68	13,44	16,10	4,95	—	4,93	—	—
2	Thessalonica	16,81	18,70	41,54	22,85	17,20	45,63	0,55	—	1,13	8,33	27,27
3	Heraclea	6,03	4,67	1,25	5,14	3,84	2,01	0,55	—	0,28	8,33	—
4	Constantinopolis	28,87	28,77	22,66	21,71	11,53	13,42	3,91	3,03	5,69	58,33	—
5	Nicomedia	13,36	9,53	5,39	14,85	25,00	10,06	—	6,05	1,70	—	9,09
6	Cyzicus	18,82	25,89	13,66	16,57	25,00	4,69	4,46	15,15	2,27	25,00	63,63
7	Antiochia	7,04	3,59	6,25	4,00	1,92	4,02	78,21	75,75	76,06	—	—
8	Alexandria	1,86	1,79	1,07	1,14	1,92	4,02	7,97	—	7,97	—	—
		CURIUM			GERASA							
		354—358	358—361	364—378	364—378							
1	Occidentale	8,47	15,38	4,44	22,70							
2	Thessalonica	3,33	7,69	4,44	9,09							
3	Heraclea	3,33	—	—	—							
4	Constantinopoli	10,16	7,69	4,44	18,18							
5	Nicomedia	6,77	15,38	15,15	4,54							
6	Cyzicus	5,08	7,69	11,11	4,54							
7	Antiochia	35,50	38,46	28,88	40,90							
8	Alexandria	27,11	7,69	31,11	9,09							

**LE TRESOR DE MONNAIES DU BAS-EMPIRE ROMAIN
DECOUVERT A STRAJA (DEP. DE CONSTANȚA)**

A. Vertan, R. Ocheșeanu

Résumé

Le trésor découvert en 1980 à Straja, comm. de Cumpăna, dép. de Constanța, à l'occasion des travaux du Chantier du Canal Danube—Mer Noire, dans le territoire d'un habitat de l'époque du Bas—Empire Romain, a été déposé dans quelque objet en matière organique.

On a récupéré 749 monnaies, toutes de bronze, dont 747 romaines impériales et 2 imitations barbares d'après les émissions au type de FEL TEMP REPARATIO (FH). Les plus anciennes monnaies du trésor appartiennent à l'étape 337—341, et les plus récentes — frappées à Rome et Thessalonique, aux années 375—378.

La composition du trésor, avec la prédominance des émissions de Cyzique et Antioche et une présence remarquable de celles d'Alexandrie, ce qui ne concorde pas avec la situation connue pour la Dobroudja, nous détermine à considérer que l'accumulation a été faite sur le marché de l'Asie Mineure, peut-être en Carie ou en Lycie, dans une région d'interférence dans la circulation monétaire des produits des ateliers de Cyzique et d'Antioche.

Le trésor de Straja a été abandonné pendant la révolte des Goths fédérés, culminant avec le désastre d'Andrianople, et appartient à un horizon de trésors dobroudjans, dont font aussi partie les dépôts de Nalbant, Topraichioi et Dobrogea-passim.