

CRONICA DESCOPERIRI MONETARE ÎN DOBROGEA (VIII)

ANTOANETA VERTAN, GABRIEL CUSTUREA

Acest număr al seriei noastre de articole, cuprinde 181 piese, recoltate fie cu ocazia desfășurării unor săpături la șantierele tradiționale ale muzeului conștănțean : Bugeac, Capidava, Păciul lui Soare, Satu Nou, Tîrgușor, fie ajunse în cabinetul numismatic prin intermediul unor colecționari din anumite zone : M. Malcea de la Isaccea, A. Crăciun de la Hirșova.

De-a lungul anilor o mare parte din aceste materiale, din fostele colecții particulare, și-a găsit locul în suita cronicilor noastre.

Pieseile sînt foarte diverse și acoperă un important interval de timp, din secolul al V-lea î.e.n. pînă la sfîrșitul secolului al XVIII-lea. Varietatea emisiunilor face necesare unele sublinieri privind caracterizarea unor etape ale circulației monetare în Dobrogea.

Astfel obolul pe care-l publicăm, descoperit la Izvoarele, vine să confirme o dată în plus, intensa penetrație a monedei histriene de-a lungul Dunării¹. De asemenea, trebuie remarcată raritatea acestui nominal în descoperirile de pînă acum. Pînă în prezent, materialele provenite din așezarea de la Izvoarele (Sucidava moesică) provin exclusiv pe calea descoperirilor întîmplătoare. Această regiune se arată a fi un important vad de trecere ce s-a bucurat de prezența activă a omului începînd cu cinci-șase veacuri înaintea erei noastre, pînă spre sfîrșitul secolului al VI e.n.²

În privința monedei emise de Claudius I, găsită la Bugeac, amintim că nu este o descoperire singulară pentru Dobrogea. Denari de la Claudius I sînt prezenții în componența tezaurilor de la Casicea³ și Niculițel⁴, foarte probabil și în cele de la Babadag, Adamclisi și Tulcea, rămase încă inedite⁵. Un aureus aflat

¹ B. Mitrea, St. Cl. 7, 1965, p. 143—167, T. Papisima, Pontica, 13, 1980, p. 298—302.

² V. Culică, Pontica, 5, 1972, p. 267—300 ; idem, Pontica, 8, 1975, p. 215—262 ; idem, Pontica, 9, 1976, p. 115—134 ; idem, Dacia, N.S., 9, 1965, p. 419—425 ; P. Polonic, Natura, 24, 1935, nr. 7, p. 20 ; R. Vulpe, DID, 2, București, 1968, p. 205 ; A. Rădulescu, T. Cliante, Pontica, 19, 1986, p. 127—158.

³ Gh. Papuc, Pontica, 7, 1974, p. 215, nr. 9.

⁴ C. Deculescu, SCIV, 17, 1966, 3, p. 577—592.

⁵ R. Ocheșeanu, Pontica, 19, 1986, p. 84, nr. 9, 10, 11.

în colecțiile MINAC a fost descoperit la Isaccea⁶, iar două bronzuri provin din așezarea getică de la Bugeac⁷, respectiv de la Izvoarele (jud. Tulcea)⁸.

Monedele provenite din raza localității Tirgușor ilustrează o locuire intensă, încă din cele mai vechi timpuri⁹, precum și dezvoltarea socio-economică a acestor așezări aflate în centrul provinciei transdanubiene¹⁰.

În privința monedelor bizantine pe care le prezentăm, sînt de remarcant emisiunile lui Alexius I Comnenul, din primii ani de după reforma monetară din 1092/93, emisiuni a căror prezență probează reluarea circulației monetare la Dunărea de Jos, imediat după distrugerea pecenegilor la Lebounion¹¹. Existența pieselor emise de împărații de Trapezunt constituie încă o dovadă a legăturilor economice și politice dintre Gurile Dunării și Imperiul marilor Comneni, cele două piese întregind seria descoperirilor de acest gen¹². Ele fac parte din etapa finală a circulației monedei bizantine pe teritoriul Dobrogei.

Monedele locale pe care le publicăm în prezenta cronică au fost atribuite recent unei seniorii genoveze de la Chilia¹³, dar frecvența mare a acestora la Enisala, pare să conducă la ideea unei monetării locale în această din urmă așezare¹⁴. Totuși lipsa unor cercetări arheologice sistematice pe teritoriul vechii cetăți de la Chilia face să rămînem numai la stadiul ipotezelor de lucru.

Monedele sirbești, destul de rare în descoperiri, se concentrează în Nordul Dobrogei, zona Siliștra-Păcuilui lui Soare și pe teritoriul nucleului statal al lui Dobrotici-Cavarna-Varna — adică în zonele cele mai evolute din punct de vedere economic¹⁵.

Monedele tătărești care constituie un capitol important din cadrul circulației monetare dobrogene din secolele XIII—XIV, sînt prezentate printr-o emisiune a hanului Môngke (1251—1259), care este cea mai timpurie monedă a Imperiului mongol și pînă în prezent unica publicată pe teritoriul românesc. La aceasta se adaugă emisiunile anonime ale Hoardei de Aur de la Nufăru și Păcuilui lui Soare¹⁶. Lipsa unei indicații privind locul descoperirii primei piese citate, face să consemnăm numai prezența ei în colecție fără alte comentarii.

Monedele bulgărești pe care le publicăm se adaugă rarelor descoperiri izolate de astfel de emisiuni pe teritoriul Dobrogei, la nord de linia Mangalia-Ostrov, iar prezența lor în localități de pe malul Dunării, arată calea de penetrație a acestor nominaluri¹⁷.

⁶ Idem, SCN, 6, 1975, p. 234, nr. 4.

⁷ B. Mitrea, SCIV, 21, 1970, 2, p. 841, nr. 41.

⁸ E. Oberlander-Târnoveanu, C. Opaît, Peuce, 9, 1984, p. 271, nr. 60.

⁹ E. Alexandrescu, A. Avram, O. Bounegru, C. Chiriac, Pontica, 19, 1986, p. 243—252.

¹⁰ A. Vertan, G. Custurea, Pontica, 17, 1984, p. 246, nr. 864, p. 248, nr. 900—907, p. 252—253, nr. 995—1000; idem, Pontica, 19, 1986, p. 298—299, nr. 1035, 1041—1061.

¹¹ O. Iliescu în P. Diaconu, S. Baraschi, Păcuilui lui Soare, 2, București, 1977, p. 101; E. Oberlander—Târnoveanu, C.N. 3, 1980, p. 53 și p. 57—54.

¹² E. Oberlander—Târnoveanu, BSNR, 75—76, 1981—1982, p. 276.

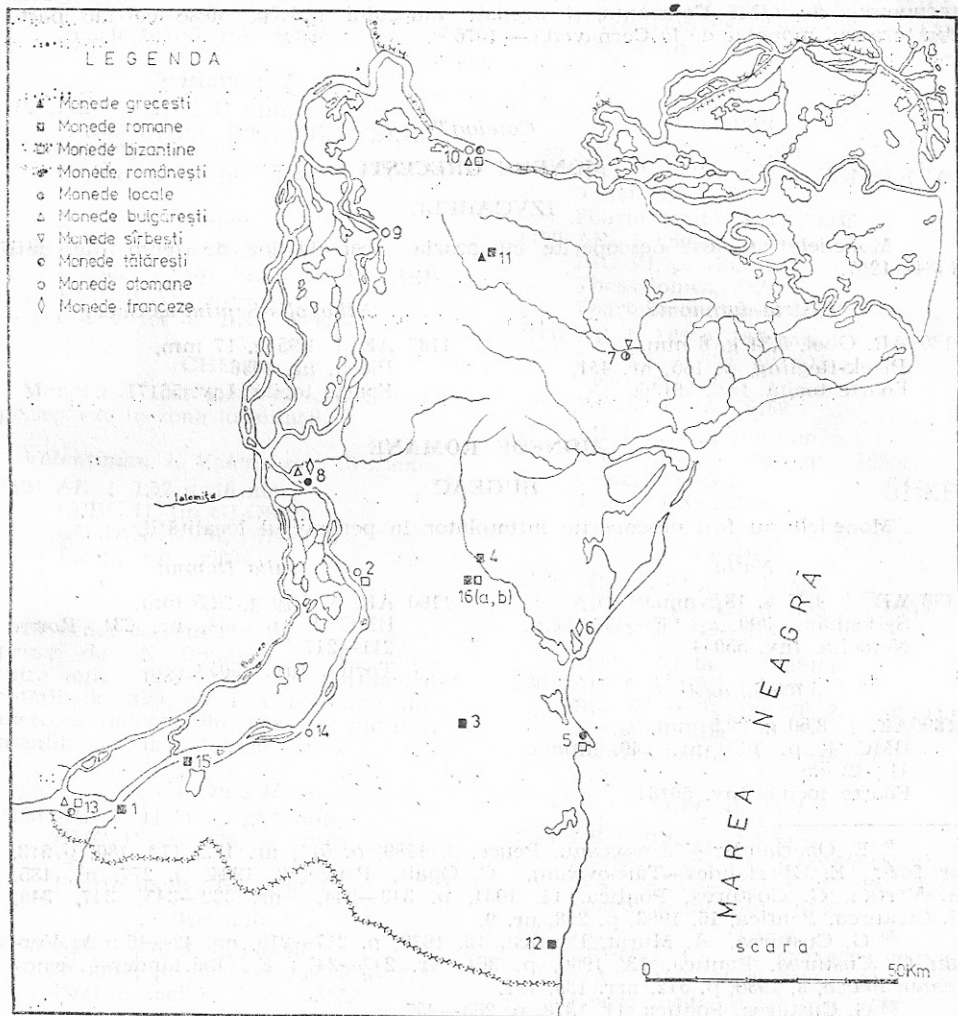
¹³ E. Oberlander—Târnoveanu, I. Oberlander—Târnoveanu, SCIVA, 31, 1981, 1, p. 106, nr. 109—112; idem, SCN, 9, 1989, p. 128, nr. 45—49.

¹⁴ A. Vertan, G. Custurea, Pontica, 15, 1982, p. 288, nr. 632, 633, vezi prezentul catalog nr. 1320, 1321 și supra nota 13.

¹⁵ E. Oberlander—Târnoveanu, Peuce, 8, 1980, p. 511, 513; O. Iliescu, *op. cit.*, p. 158—159, 162; E. Oberlander—Târnoveanu, Gh. Mănușu—Adameșteanu, Peuce, 9, 1984, p. 263; A. Kuzev, INM, Varna, 24 (39), 1988, p. 106—116.

¹⁶ E. Oberlander—Târnoveanu, Gh. Mănușu—Adameșteanu, *op. cit.*, p. 278, nr. 197, 198; O. Iliescu, *op. cit.*, p. 159 și 162.

¹⁷ E. Oberlander—Târnoveanu, Peuce, 8, 1980, p. 511, nr. 181, 182; E. Oberlander—Târnoveanu, C. Opaît, Peuce, 9, p. 277, nr. 188; A. Vertan, G. Custurea, Pontica, 14, 1981, p. 249, nr. 377—380.



1 Bugeac, 2 Capidava, 3 Castelu, 4 Cheia, 5 Constanța, 6 Corbu, 7 Enisala, 8 Hirsova, 9 Igliza,
10 Isaccea, 11 Izvoarele, 12 Mangalia, 13 Păciul lui Soare, 14 Rasova, 15 Satu Nou, 16 Tîrgușor-

Monedele românești, a căror publicare, pînă nu demult, s-a rezumat la cele din secolele XIV—XV, reapar în circulație în secolul al XVII-lea prin emisiunile transilvănene și cele ale lui Eustratie Dabija¹⁸.

Emisiunile franceze din actuala cronică întregesc imaginea asupra circulației acestor piese în cursul secolului al XVII-lea¹⁹.

Am considerat necesar să cuprindem în lucrare și un lot de monede recent recuperate de IJMI Constanța și predate muzeului nostru, piese ce fac parte din tezaurul monetar de la Cernavodă — 1976²⁰.

Catalog²¹

MONEDE GRECEȘTI

IZVOARELE

Monedele au fost descoperite cu ocazia cercetărilor de teren din anii 1984—1987.

Histria-autonomă

1186 AR. Obol, 0,34 g, 8 mm,
Pieck-Regling, p. 165, nr. 451,
Foarte tocită. Inv. 56136.

Nikopolis-Septimius Sever

1187 AE ↑ 1,95 g, 17 mm,
Pieck, nr. 1436
Foarte tocită. Inv. 56177.

MONEDE ROMANE

BUGEAC

Monedele au fost descoperite întâmplător în perimetrul localității.

Natta

1188 AR. ↑ 4,07 g, 18,5 mm,
Sydenham, 390 a, 145—138 i.e.n.
Netocită. Inv. 55054.

Iulia Domna

1190 AR. ↑ 4,70 g, 22,5 mm,
BMC V, p. 434, nr. 231, Roma,
211—217.
Tocită. Inv. 55053.

Claudius I

1189 AE. ↓ 8,60 g, 29,5 mm
BMC I, p. 185, nr. 149, Roma,
41—42 e.n.
Foarte tocită. Inv. 56181.

¹⁸ E. Oberlander—Târnoveanu, Peuce, 8, 1980, p. 511, nr. 172, 179, 180, p. 513, nr. 202; E. Oberlander—Târnoveanu, C. Opaiț, Peuce, 9, 1984, p. 277, nr. 185. A. Vertan, G. Custurea, Pontica, 14, 1981, p. 343—344, nr. 332—345, 347, 348, G. Custurea, Pontica, 16, 1983, p. 298, nr. 9.

¹⁹ G. Custurea, A. Murat, Pontica, 12, 1979, p. 217—218, nr. 42—46; A. Vertan, G. Custurea, Pontica, 13, 1980, p. 361, nr. 243—247; E. Oberlander—Târnoveanu, Peuce, 8, 1980, p. 512, nr. 185, 192.

²⁰ G. Custurea, Pontica, 11, 1978, p. 253—257.

²¹ Pentru identificarea pieselor am folosit următoarele lucrări: B. Pick, K. Regling, *Die antiken Münzen Nord—Griechendlands*, 1, Berlin, 1910; *Pick-Regling*; Sydenham, *The Coinage of the Roman Republic*, Londra, 1952; *Sydenham*; H. Mattingly, *Coins of the Roman Empire in the British Museum*, 4, Londra, 1968; *BMC*; H. Cohen, *Description historique des monnaies frappées sous l'Empire* 2e ed. Paris, 1880 *Cohen*²; C.H.V. Sutherland, *The Roman Imperial Coinage*, Londra, 1967; *RIC VI, Late Roman Bronze Coinage*, 2 vol., London, 1965; *LRBC, I, II*; W. Hahn, *Moneta Imperii Byzantini*, I, II, Wien, 1970, 1975; *MIB I, II*; M. Hendy, *Coinage and money in the Byzantine Empire, 1081—1261*, Washing-

CASTELU

Monedele au fost descoperite în anul 1988 în așezarea romană, cu ocazia cercetărilor de teren.

Constans

- 1191 AE ↓ 0,85 g, 14,5 mm,
LRBC I, tip GLORIA EXERCI-
TVS (1 st), 335—337.
Foarte tocită. Inv. 56886.

Constantius II

- 1192 AE ↑ 1,31 g, 17 mm,
LRBC II, tip SPES REIPUBLICAE
355—361.
Foarte tocită. Inv. 56887.

Valens

- 1193 AE ↑ 1,64 g, 16,5 mm,
LRBC II, tip SECVRITAS REI-
PVBUBLICAE 367—375.
Foarte tocită. Inv. 56888.

CHEIA

Moneda a fost găsit cu ocazia unei periegeze în zona localității.

Valentinian I, Valens sau Gratian

- 1194 AE ↓ 1,52 g, 16 mm,
LRBC II, tip GLORIA
ROMANORVM, 367—375.
Tocită. Inv. 56804.

IZVOARELE

În urma cercetărilor de teren întreprinse de N. Conovici și M. Irimia între anii 1984—1987 din perimetrul cetății de aici au fost recoltate numeroase monede din care au putut fi identificate următoarele piese:

Faustina II

- 1195 AE ↑ 11,70 g, 23,5 mm,
BMC IV, p. 376, nr. 2163, Roma,
141 e.n.
Foarte tocită. Inv. 55044.

Aurelian

- 1196 AE ↑ 1,70 g, fragment,
Cohen², p. 193, nr. 167, 270—272.
Foarte tocită. Inv. 56162.

Diocletianus

- 1197 AE ↓ 2,85 g, 20,5 mm,
RIC VI, tip CONCORDIA MILI-
TVM, Heraclea, 297—298.
Tocită. Inv. 56143. **HA**

Licinius

- 1198 AE ↓ 3,30 g, 19 mm,
RIC VI, tip IOVI CONSERVA-
TORI, 311 e.n.
Foarte tocită. Inv. 55045.
1199 AE ↑ 1,60 g, 20 mm,
RIC VI, p. 518, nr. 54,
Thessalonica, 312.
Foarte tocită. Inv. 56182.
1200 AE ↑ 2,05 g, 18,5 mm,
RIC VI, p. 594, nr. 105 a,
Cyzic, 311—313.
Foarte tocită. 56169.
1201 AE ↑ 2,41 g, 21,5 mm,
RIC VI, p. 594, nr. 105 a,
Cyzic, 311—313.
Tocită. Inv. 55055. **SHKB**

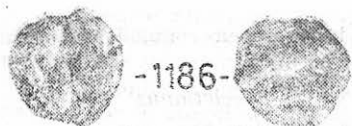
Maximin

- 1202 AE ↑ 2,42 g, 20,5 mm,
RIC VI, p. 641, nr. 158,
Antiohia, 311—313. **SMA3***
Foarte tocită. Inv. 56180.
1203 AE ↑ 3,54 g, 21,5 mm,
RIC VI, p. 542, nr. 76, 2,
Heraclea, 313. **SMH**
Foarte tocită. Inv. 56175.

Constantin I

- 1204 AE ↓ 0,84 g, 11,5 mm,
LRBC I, tip DN CONSTANTINI
MAX AVG—VOT/XXX, 324—327.
Foarte tocită. Inv. 56137.
1205 AE ↓ 1,65 g, 11 mm,
LRBC I, tip DN CONSTANTINI
MAX AVG—VOT/XXX, 324—327.
Foarte tocită, ruptă Inv. 561.

ton, 1969; Hendy; S. Bendall, P. J. Donald, *The Later Palaeologan Coinage — 1282—1453*; S. Bendall, P. J. Donald, *LPC*; O. Retowski, *Die Münzen der Komnene von Trapezunt*, Moskova, 1911; O. Retowski; N. Mușmov, *Monetite i peceatite na bălgarskite țare*; Mușmov; G. Buzdugan, O. Luchian, C. C. Oprescu, *Monede și bancnote românești*, București, 1977; MBR; E. Unger, *Magyar Érmhátározó*, II, Budapest, 1958; Unger; Nuri Pere, *Osmanlılarda madeni paralalar*, İstanbul, 1968; N.P.

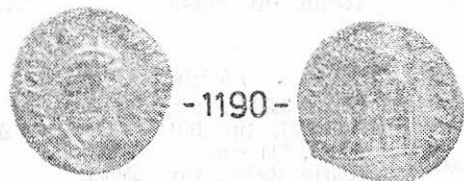


-1186-

0 1 2cm



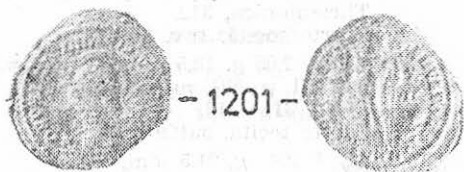
-1188-



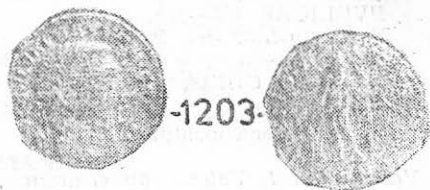
-1190-



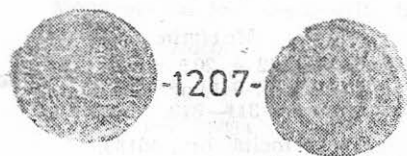
-1197-



-1201-



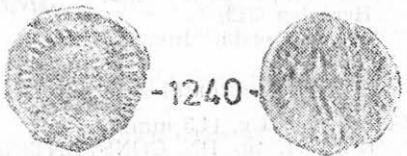
-1203-



-1207-



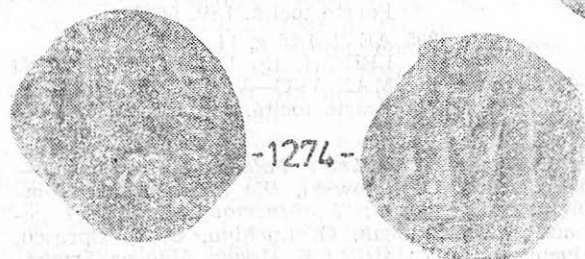
1213



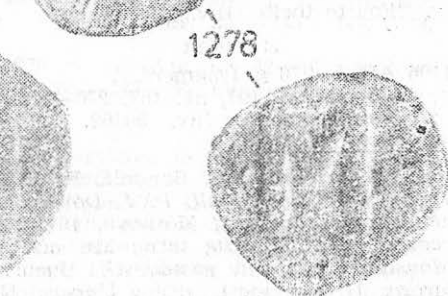
-1240-



1242



-1274-



1278

1206 AE ↑ 2,02 g, 19 mm,
LRBC I, p. 13, nr. 498,
Ticinum, 324—327.
Foarte tocită. Inv. 56171.

1207 AE ↓ 2,22 g, 19 mm,
LRBC I, p. 13, nr. 466, FT
Ticinum, 324—327.
Foarte tocită. Inv. 56161.

1208 AE ↑ 0,97 g, 11,5 mm,
LRBC I, p. 27, nr. 458, SMKA
Cyzic, 324—330.

Constantin II

1209 AE ↑ 2,23 g 18 mm,
RIC VII, p. 553, nr. 83,
Heraclea, 326—327. SMHT
Foarte tocită. Inv. 56178.

Constantin I

1210 AE ↙ 1,93 g, 19 mm,
LRBC I, tip GLORIA EXERCI-
TVS (2 st.), Constantinopol,
330—335. C NSA
Foarte tocită. Inv. 56152.

1211 AE ↑ 1,68 g, 17,5 mm,
LRBC I, tip GLORIA EXERCI-
TVS (2 st.), 330—335.
Foarte tocită. Inv. 56150.

1212 AE ↓ 1,80 g, 15,5 mm,
LRBC I, tip GLORIA EXERCI-
TVS (1 st.), Antiohia, 335—337.
Foarte tocită. Inv. 56149.

Constans

1213 AE ↑ 1,40 g, 16,5 mm,
LRBC I, tip GLORIA EXERCI-
TVS (1 st.), 335—337.
Foarte tocită. Inv. 56155.

1214 AE ↓ 1,32 g, 14,5 mm,
LRBC I, tip GLORIA EXERCI-
TVS (1 st.), 335—337.
Tocită. Inv. 56148.

1215 AE ↓ 1,35 g, 14 mm,
LRBC I, p. 29, nr. 1261, SMKA
Cyzic, 335—337.
Tocită. Inv. 56146.

1216 AE ↓ 1,38 g, 11 mm,
LRBC I, p. 29, nr. 1231, SMKA
Cyzic, 337—339.
Tocită. Inv. 55434.

1217 AE ↑ 0,65 g, 14,5 mm,
LRBC I, tip VIRTUS AVGGNN,
337—341.
Foarte tocită. Inv. Inv. 55049.

Constans

1218 AE ↑ 1,44 g, 14 mm,
LRBC I, tip VICTORIAE DD
AVGGQNN, 341—346.
Foarte tocită. Inv. 56167.

1219 AE ↑ 1, 44 g, 14 mm,
LRBC I, tip VOT XX MVLT/
XXX 341—346.
Foarte tocită. Inv. 55433.

1220 AE ↓ 1,25 g, 14,5 mm,
LRBC I, p. 6, nr. 140,
Treveri, 341—346.
Foarte tocită. Inv. 56184.

Constantius II

1221 AE ↓ 4,19 g, 19 mm,
LRBC II, p. 92, nr. 2294, SMNA
Nicomedia, 346—350.
Foarte tocită. Inv. 55062.

1222 AE ↓ 1,24 g, 18 mm,
LRBC II, tip FEL TEMP REPA-
RATIO, Siscia, 346—350. ASIS
Tocită. Inv. 55436.

1223 AE ↑ 0,81 g, 14,5 mm,
LRBC II, tip FEL TEMP REPA-
RATIO, 346—350.
Foarte tocită. Inv. 55046.

1224 AE ↑ 1,09 g, 12 mm,
LRBC II, tip SPES REIPVBLICE,
355—361.
Foarte Tocită. Inv. 56166.

1225 AE ↓ 0,67 g, 12 mm,
LRBC II, tip SPES REIPVBLICE,
355—361.
Foarte Tocit. Inv. 56166.

1226 AE ↑ 1,42 g, 17 mm,
LRBC II, tip FEL TEMP REPA-
RATIO, 355—361.
Foarte tocită. Inv. 56183.

1227 AE ↘ 2,27 g, 19 mm,
LRBC II, tip FEL TEMP REPA-
RATIO, 355—361.
Foarte tocită. Inv. 55042.

Valens

1228 AE ↓ 1,57 g, 17 mm,
LRBC II, p. 84, nr. 1932, SMHA
Heraclea, 366—367.
Foarte tocită. Inv. 56151.

1229 AE ↑ 2,14 g, 17 mm,
LRBC II, p. 97, nr. 2531, SMKA
Cyzic, 367—375.
Foarte tocită. Inv. 55050.

1230 AE ↑ 1,73 g, 16,8 mm,
LRBC II, tip SECVRITAS REIPV-
BLICAE, Siscia, 367—375.
Foarte tocită. Inv. 56159. ^{ols}
ASIS

- 1231 AE ↘ 2,03 g, 17,5 mm,
LRBC II, p. 80, nr. 1798,
Thessalonica, 367—375.
Foarte tocită. Inv. 56179. **VIA**
TES
- 1232 AE ↗ 1,21 g, 17,5 mm,
LRBC II, p. 97, nr. 2526,
Cyzic, 367—375. **SMKA**
Foarte tocită. Inv. 50163.
- 1233 AE ↓ 1,53 g, 16 mm,
LRBC II, p. 93, nr. 2334,
Nicomedia, 367—375. **SMKA**
Foarte tocită. Inv. 56139.

Valentinian I

- 1234 AE ↗ 1,74 g, 16,5 mm,
LRBC II, tip GLORIA ROMANORVM, 367—375.
Foarte tocită. Inv. 56140.
- 1235 AE ↓ 1,75 g, 15 mm,
LRBC II, p. 97, nr. 2531,
Cyzic, 367—375. **SMKA**
Foarte tocită, ruptă. Inv. 56160.
- 1236 AE ↓ 1,33 g, 18 mm,
LRBC II, tip SECVRITAS REIPVBLICAE, 367—375.
Foarte tocită. Inv. 56170.
- 1237 AE ↓ 2,16 g, 17 mm,
LRBC II, tip SECVRITAS REIPVBLICAE, 367—375.
Foarte tocită. Inv. 55435.
- 1238 AE ↑ 1,60 g, 16 mm,
LRBC II, tip SECVRITAS REIPVBLICE, 367—375.
Tocită. Inv. 56153.
- 1239 AE ↗ 1,99 g, 18 mm,
LRBC II, tip GLORIA ROMANORVM 367—375.
Foarte tocită. Inv. 56138.
- 1240 AE ↓ 1,94 g, 18,8 mm,
LRBC II, p. 97, nr. 2532,
Cyzic, 378—383. **SMKA**
Tocită. Inv. 55048.

Theodosius I

- 1421 AE ↓ 0,51 g, 13,5 mm,
LRBC II, tip VOT /XV/MVLT/XX, 378—383.
Foarte tocită. Inv. 55051.

Arcadius

- 1242 AE ↓ 0,94 g, 13,2 mm,
LRBC II, p. 94, nr. 2406,
Nicomedia, 383—392. **SMNA**
Puțin tocită. Inv. 56157.

*Valentinian II, Theodosius I
sau Arcadius*

- 1243 AE ↓ 0,79 g, 13 mm,
LRBC II, tip SALVS REIPVBLICAE, 388—392.
Arcadius sau Honorius
Foarte tocită. Inv. 56174.
- Arcadius sau Honorius*

- 1244 AE ? 1,32 g, 11 mm,
LRBC II, tip CONCORDIA AVG, 395—408.
Foarte tocită. Inv. 56188.
- 1245 AE ↑ 1,15 g, 12 mm,
LRBC II, tip CONCORDIA AGV (3). **CON**
Constantinopol, 395—408.
Foarte tocită. Inv. 56168.
- 1246 AE ↗ 0,97 g, 12,5 mm,
LRBC II, tip CONCORDIA AVG, 395—408.
Foarte tocită. Inv. 56141.
- 1247 AE ↑ 0,64 g, 10 mm,
LRBC II, tip CONCORDIA AVG, 395—408.
Foarte tocită. Inv. 56172.
- 1248 AE ↑ 1,90 g, 16,5 mm,
IRBC II, 98, nr. 2580, **SMKA**
Cyzic, 395—408.
Foarte tocită, ruptă. Inv. 55432.
- 1249 AE ? 0,41 g, 8,2 mm,
LRBC II, tip, CONCORDIA AVG (3), 395—408.
Foarte tocită. Inv. 56165.

Arcadius sau Honorius

- 1250 AE ? 0,36 g, 8 mm,
LRBC II, tip CONCORDIA AVG (3), 395—408.

Honorius sau Theodosius II

- 1251 AE ↑ 0,56 g, 12,8 mm,
LRBC II, p. 90, nr. 2226, **CCNSA**
Constantinopol, 408—423.
Foarte tocită. Inv. 55431.


Theodosius II

- 1252 AE ↓ 1,12 g, 10,5 mm,
LRBC II, tip MONOGRAM 1, 425—450.
Tocită. Inv. 56147.

Valentinian III

- 1253 AE ↑ 1,16 g, 14 mm,
LRBC II, p. 63, nr. 867, 425—455.
Foarte tocită. Inv. 55058.
- 1254 AE ↗ 0,75 g, 11 mm,
LRBC II, tip VICTORIA AVGG,
(1), 425—455.
Tocită. Inv. 56142.

Anastasius I

- 1255 AE 4? 0,46 g, 7,5 mm, 
LRBC II, tip MONOGRAM 1
Foarte tocită. Inv. 56138.

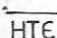
MANGALIA

Monedele au fost recuperate de
Miliția din localitate și predate
muzeului în 1988.

Faustina I

- 1256 AE ↓ 3,30 g, 18,5 mm,
BMC IV, p. 164, nr. 1086,
Roma, 161.
Tocită. Inv. 56764.

Maximum

- 1257 AE ↓ 8,48 g, 25,5 mm,
RIC VI, p. 531, nr. 18 a,
Heraclea, 296—297. 
Netocită. Inv. 56765.

SATU NOU

Monedele au fost descoperite în-
timplător în anul 1984.

Constantin I

- 1258 AE ↓ 2,05 g, 21,5 mm,
RIC VI, p. 541, nr. 73,
Heraclea, 313.
Foarte tocită, ruptă. Inv. 55056.
- 1259 AE ↑ 0,75 g, 14,5 mm,
LRBC I, tip VOT/XX/MVLT/
XXX, 341—346.
Foarte tocită. Inv. 55061.

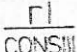
TÎRGUȘOR

1. Monedele au fost descoperite în-
timplător în zona așezării romane
de la NE de Ester în anii 1987—
1989.

Comodus

- 1260 AR ↓ 2,14 g, 16,5 mm,
BMC IV, p. 743, nr. 292, Roma,
190—191.
Tocită. Inv. 56793.

Constantius II

- 1261 AE ↑ 4,70 g, 24,5 mm,
LRBC II, tip FEL TEMP REPA-
RATIO,
Constantinopol, 395—408. 
Puțin tocită. Inv. 56792.

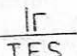
Helena

- 1262 AE ↑ 1,06 g, 15 mm,
LRBC I, p. 25, nr. 1046, **CONSA**
Constantinopol, 337—341.
Foarte tocită. Inv. 54770.

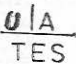
Constantius II

- 1263 AE ↗ 1,34 g, 17 mm,
LRBC II, tip FEL TEMP
REPARATIO, 355—361.
Foarte tocită. Inv. 56794.
- 1264 AE ↑ 1,34 g, 14 mm,
LRBC II, tip FEL TEMP REPA-
RATIO, 355—361.
Foarte tocită. Inv. 56795.

Valens

- 1265 AE ↑ 2,05 g, 17,5 mm,
LRBC II, tip GLORIA ROMA-
NORVM,
Thessalonica, 367—375. 
Tocită. Inv. 56118.

Valentinian I

- 1266 AE ↗ 2,73 g, 17 mm,
LRBC II, p. 80, nr. 1757,
Thessalonica, 367—375. 
Tocită. Inv. 56119.
- 1267 AE ↗ 1,68 g, 16 mm,
LRBC II, tip GLORIA ROMA-
NORVM, 367—375.
Foarte tocită. Inv. 56119.

Honorius

- 1268 AE ↑ 2,45 g, 20 mm,
LRBC II, tip VIRTVS EXERCITI,
Constantinopol, 346—350.
Foarte tocită. Inv. 56797.

2. Monedele au fost recuperate din
așezarea de la Sectorul zootehnic
al C.A.P. Tîrgușor, în anul 1988.

Constants

- 1269 AE ↗ 0,60 g, 13,5 mm,
LRBC I, tip VOT/XX/MVLT/
XXX, 341—346.
Foarte tocită. Inv. 56800.

Constantius II

- 1270 AE ↑ 1,42 g, 15 mm,
LRBC II, tip VOT/XX/MVLT/
XXX, 341—346.
Tocită. Inv. 56799.

Valentinian I

- 1271 AE ↑ 0,88 g, 14,5 mm,
LRBC II, tip GLORIA ROMA-
NORVM, 367—375.
Foarte tocită. Inv. 56798.

3. Monedele au fost descoperite în
timplător în așezarea romană de
la punctul „Urs” în anul 1989.

Constantius II

- 1272 AE ↑ 1,80 g, 17 mm, **CONSE**
LRBC II, tip FEL TEMP REPA-
RATIO, Constantinopol, 346—350.
Tocită. Inv. 56803.

Valens

- 1273 AE ↑ 1,42 g, 16,5 mm,
LRBC II, tip SECVRITAS REIPV-
BLICAE, 367—375.
Foarte tocită. Inv. 56802.

MONEDE BIZANTINE

CAPIDAVA

Monedele au fost descoperite în cursul campaniilor de săpături din anii
1982—1937.

Anastasius I

- 1274 AE ↓ 15,40 g, 31 mm,
MIB I, p. 100, nr. 23, M,
Constantinopol, A, anii 507—12.
Puțin tocită. Inv. 56018.
- 1275 AE ↓ 12,50 g, 33 mm,
MIB I, p. 100, nr. 23, M,
Constantinopol ?, anii 512—17.
Foarte tocită. Inv. 54796.
- 1276 AE ↓ 9,03 g, 28,5 mm,
MIB I, p. 101, nr. 33, K,
Constantinopol, A, anii 512—17.
Foarte tocită. Inv. 54797.
- 1277 AE ↓ 7,10 g, 27 mm,
MIB I, p. 101, nr. 33, K,
Constantinopol, E anii 512—17.
Puțin tocită. Inv. 56019.

Justinus I

- 1278 AE ↓ 14,79 g, 29 mm,
MIB I, p. 103, nr. 11, M,
Constantinopol, B, anii 518—22.
Puțin tocită. Inv. 56079.
- 1279 AE ↓ 6,70 g, 24 mm,
MIB I, p. 104, nr. 18, K,
Constantinopol, A (Δ), anii 518—22.
Foarte tocită. Inv. 46352.
- 1280 AE ↑ 15,55 g, 29,8 mm,
MIB I, p. 103, nr. 12, M,
Constantinopol, , anii 522—527.
Tocită. Inv. 56020.
- 1281 AE ↓ 13,89 g, 30,5 mm,
MIB I, p. 103, nr. 12, M,
Constantinopol, Γ, anii 522—27.
Tocită. Inv. 54798.

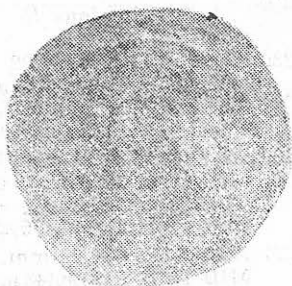
- 1282 AE ↓ 12,37 g, 31 mm,
MIB I, p. 104, nr. 16, M,
Constantinopol, Δ, anii 522—27.
Foarte tocită. Inv. 54795.
- 1283 AE ↓ 10,24 g, 28 mm,
MIB I, p. 103 nr. 12, M,
Constantinopol, ?, anii 522—27.
Tocită, deteriorată. Inv. 56030.
- 1284 AE ↓ 7,26 g, 26 mm,
MIB I, p. 103, nr. 19, K,
Constantinopol, B, anii 522—27.
Tocită. Inv. 54012.

Justinianus I

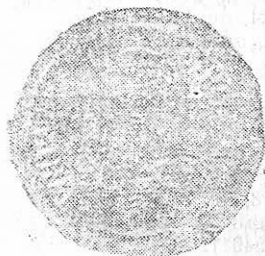
- 1285 AE ↓ 14,32 g, 28 mm,
MIB I, p. 111, nr. 84, M,
Constantinopol, A, anii 532—33.
Tocită. Inv. 56021.
- 1286 AE ↓ 21,15 g, 38 mm,
MIB I, p. 112, nr. 95 a, M,
Constantinopol, B, anul X/III =
539/40.
Puțin tocită. Inv. 56022.
- 1287 AE ↓ 17,35 g, 33,5 mm,
MIB I, p. 117 nr. 113 a, M,
Nicomedia, A, anii X/II/III =
542—43.
Puțin tocită. Inv. 54013.
- 1288 AE ↑ 3,58 g, 15 mm,
MIB I, p. 119, nr. 118 a, I,
Nicomedia, anii X/X/?/ =
552/53—564/65.
Tocită. Inv. 56080.



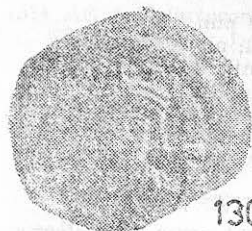
1284



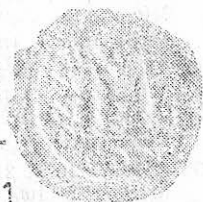
1285



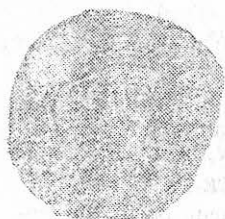
1287



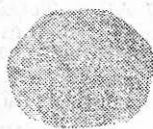
1300



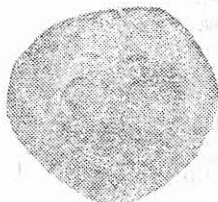
1301



1306



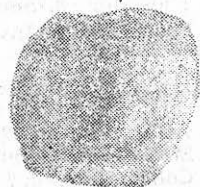
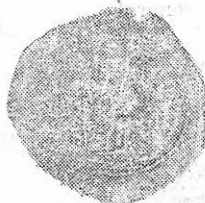
1307



1308



1311



Justinus II

- 1289 AE ↓ 6,53 g, 24 × 22 mm,
MIB II, p. 101, nr. 68 a, K,
Thessalonica, anul III = 567—68.
Foarte tocită. Inv. 56081.
- 1290 AE ↓ 4,79 g, 20 mm,
MIB II, p. 102, nr. 70 a, K,
Thessalonica, anul ε = 569—70.
Puțin tocită. Inv. 56026.
- 1291 AE ↙ 11,97 g, 29 mm,
MIB II, p. 94, nr. 43 a, M,
Constantinopol, B, anul γ
570—71.
Tocită. Inv. 56024.
- 1292 AE ↓ 12,21 g, 28 mm,
MIB II, p. 98, nr. 46 a, M,
Nicomedia, B, anii ζ / II
573—74.
Puțin tocită. Inv. 56023.
- 1293 AE ↑ 12,65 g, 29,5 mm,
MIB II, p. 94, nr. 43 a, M,
Constantinopol, Γ, anii X =
574—75.
Tocită. Inv. 54014.
- 1294 AE ↓ 10,32 g, 29 mm,
MIB II, 98, nr. 46 b, M,
Nicomedia, A, anii X — 574—75.
Puțin tocită. Inv. 54015.
- 1295 AE ↘ 11,03 g, 30 mm,
MIB II, p. 99, nr. 50 b, M,
Cyzic, B, anii X = 574—75.
Puțin tocită. Inv. 54794.
- 1296 AE ↑ 5,16 g, 21,5 mm,
MIB II, p. 100, nr. 51 b, K,
Cyzic, anii X = 574—75.
Puțin tocită. Inv. 56190.
- 1297 AE ↙ 9,34 g, 29 mm,
MIB II, p. 93—95, nr. 43 a, M,
Constantinopol, Γ, anul ?.
Foarte tocită. Inv. 56025.
- 1298 AE ↓ 3,80 g, 20 mm,
MIB II, p. 102, nr. 70, tip general
Thessalonica, anul ?.
Foarte tocită. Inv. 54801.
- 1299 AE ↓ 3,22 g, 21 mm,
MIB II, p. 102, nr. 70 tip general
Thessalonica, anul ?.
Foarte tocită. Inv. 54793.

Tiberius II

- 1300 AE ↑ 10,59 g, 32,5 × 28 mm,
MIB II, p. 105, nr. 26, XXX,
Constantinopol, ?, anul 578.
Puțin tocită. Inv. 56027.

Mauriciu Tiberiu

- 1301 AE ↓ 11,44 g, 27 mm,
MIB II, p. 113, nr. 67 D, M,
Constantinopol, B, anii η =
587/88.
Puțin tocită. Inv. 56028.
- 1302 AE ↑ 7,86 g, 31,5 mm,
MIB II, p. 113, nr. 67 D, M,
Constantinopol, B, anul ζ I =
588/89
Tocită, deteriorată. Inv. 54558.
- 1300 AE ↓ 5,13 g, 21 × 19,5 mm,
MIB II, p. 124, nr. 113 D, K,
Thessalonica, anii X — 591/592.
Foarte tocită. Inv. 56082.
- 1304 AE ↑ 4,30 g, 20 mm,
MIB II, p. 124, nr. 113 D, K,
Thessalonica, anii X = 591/592.
Puțin tocită. Inv. 54016.
- 1305 AE ↙ 9,79 g, 25,5 mm,
MIB II, p. 118, nr. 76 Db, M,
Nicomedia, anii X / 4 = 596/97.
Tocită. Inv. 54017.

Focas

- 1306 AE ? 9,67 29 mm,
MIB II, p. 131, nr. 70, XXX,
Nicomedia, anii 4 = 607/08,
surfrapare Rv./Rv. pe un follis
din anul
Puțin tocită, deteriorată.
Inv. 56092.

CONSTANTA

Moneda a făcut parte din colecția
C. Băcăoanu.

Alexius I

- 1307 AR ↓ Tetarteron, 3,28 g,
19 × 16 mm,
Hendy, p. 87, pl. 7, 10, 11, var.
argintată, Constantinopol.
Puțin tocită. Inv. 6891.

ISACCEA

Monedele au făcut parte din co-
lecțiile I. Barbu, M. Malcea și
vechea colecție a muzeului.

Alexius I

- 1308 BIL ↓ Aspron trachy, 4,33 g,
27 mm,
Hendy, p. 85, pl. 6, 10, 11,
Constantinopol, emisiunea I.
Netocită. Inv. 56709.
- 1309 BIL ↓ Aspron trachy, 3,27 g
25 mm,
Hendy, p. 87, pl. 7, 8, 9.
Philippopolis.
Tocită, flan crăpat. Inv. 46444.

1310 BIL ↓ Aspron trachy, 3, 71 g.
27,5 × 26 mm.
Hendy, p. 87, pl. 7, 8, 9.
Philippopolis.
Foarte tocită. Inv. 7002.

1311 BIL ↓ Aspron trachy, 2,77 g.
25 mm,
Hendy, p. 87, pl. 7, 8, 9.
Philippopolis.
Tocită. Inv. 51221.

1312 AE ↓ Tetarteron, 2,37 g, 23,5 mm,
Hendy, p. 88, pl. 7, 8,
Thessalonica, emisiunea I.
Tocită. Inv. 51216.

1313 AE ↓ Tetarteron, 2,79 g, 18,5 mm,
Hendy, p. 88, pl. 8, 7, 8,
Thessalonica, emisiunea I.
Tocită, ruptă. Inv. 54095.

PACUIUL LUI SOARE

Andronic II și Mihail IX

1314 AE ↓ Tetarteron, 1,22 g, 18,5 mm,
S. Bendal, P. J. Donald, LPC,
p. 90—91, 37.
Constantinopol.
Puțin tocită, ruptă. Inv. 567006.

TÎRGUȘOR

Moneda a fost găsită la NE de
Ester (1).

Justinianus I

1315 AE ↓ 1,43 g, 16 mm,
MIB I, p. 116, nr. 99, I,
Constantinopol, anii X/X/X =
556—57
Foarte tocită, ruptă. Inv. 56117.
Moneda a fost găsită la Sectorul
zootehnic al C.A.P. (2).

MONEDE ROMÂNESTI

CONSTANȚA

Moneda a făcut parte din colecția
Școlii generale nr. 28.

TRANSILVANIA

Francisc Rakoczzy II

1322 AE. 10 poltura, 6,75 g, 31 mm,
Unger II, p. 31, nr. 568, 1706.
Puțin tocită. Inv. 48859.

Alexius I

1316 BIL ↓ Aspron trachy, 3,37 g,
28,5 mm,
Hendy, p. 86, pl. 7, 5, 6,
Constantinopol, emisiunea IV.
Tocită. Inv. 53836.

PASSIM

Alexius I

1317 AE ↑ Tetarteron, 3,30 g, 20 mm,
Hendy, p. 88, pl. 8, 7, 8,
Thessalonica, emisiunea I.
Puțin tocită. Inv. 54677.
Imperiul de Trapezunt

Manuel III

1318 AE ↑ 0,77 g, 14 mm,
C. Retowski, p. 177—178, 21.
Puțin tocită, ruptă. Inv. 943.

Alexius IV

1319 AE ↓ 0,75 g, 15,5 mm.
BMC, III, p. 311, 2, p. XLII, 6.
Tocită. Inv. 985.

MONEDE LOCALE

ENISALA

Monedele fac parte din vechea
colecție a muzeului.
Av. Tamga în cerc liniar ex-
terior.
Rv. Cruce „genoveză“ în cerc li-
niar exterior.

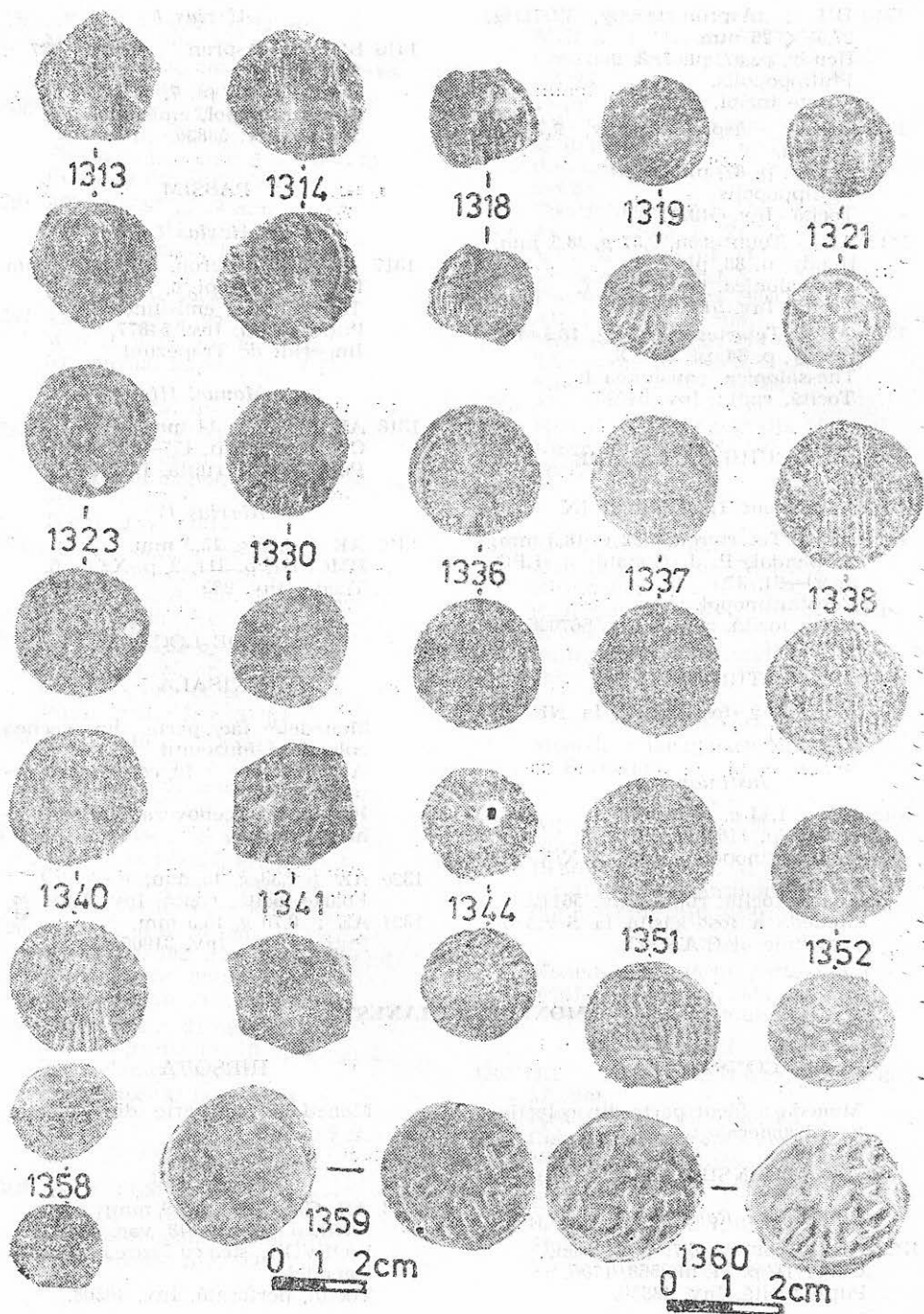
1320 AE ↓ 1,33 g, 15 mm,
Foarte tocită, ruptă. Inv. 3191. ⚡
1321 AE ↓ 0,70 g, 15,5 mm,
Puțin tocită. Inv. 31906.

HÎRȘOVA

Monedele fac parte din colecția
A. Crăciun.

Petru Mușat

1323 AR. Gros, 1,07 g, 19 mm,
MBR, p. 50, nr. 148, var. Av.
WOIWOD, stea cu 5 raze în finalul
legendei
Tocită, perforată. Inv. 40508.



*Eustratie Dabija**Riga-Cristina.*

1324 AE. Solidus, 0,42 g, 15,5 mm.
MBR, p. 95, nr. 854, var. CRISTI-
NADG R. S.; SOLIDVS. ... 16.
Puțin tocită. Inv. 40211.

1325 AE. Solidus, 0,44 g, 15,5 mm,
MBR, p.94, nr. 845 a.
Tocită. Inv. 40206.

Lituania — Ioan Casimir

1326 AE. Solidus, 0,57 g, 16 mm,
Av. IAACASDG RPOLO; SIN-
VSDLT 15.

Puțin tocită. Inv. 40208.

Prusia — Friedrich Wilhelm

1327 AE. Solidus, 0,49 g, 15,2 mm,
FRIDVILH. AR... SRIP; SO-
LIDVSSSI; 165?

Tocită. Inv. 34723.

1328 AE. Solidus, 0,46 g, 15,5 mm,
FRID WILHMARHRSRIP; SOL-
IDVS — 11SSI; 165?

Puțin tocită. Inv. 40209.

1329 AE. Solidus, 0,30 g, 15,3 mm,
... WILHMARHIBRI; SOLIDVS-
FRHSSI; 165?

Tocită, ruptă Inv. 40210.

PASSIM

Moneda a făcut parte din colecția
M. Alexandrescu și a fost donată
muzeului.

MOLDOVA

Petru Mușat

1330 AR. Gros, 0,61 g, 18 mm,
MBR, p. 45—57, var. argintată.
Av. SIMPETRI...; în dr. rozetă
în st. semiluna, între coarne o
floare de crin. Rv... MOLDAVIE.
Foarte tocită. Inv. 54267.

Monedele fac parte din vechea
colecție a muzeului.

*Eustratie Dabija**Riga — Sigismund III*

1331 AE. Solidus, 0,77 g, 17,5 mm,
Av. SIG III D G REX PO MDL
Rv. SOLIDVS...., 1617.
Puțin tocită. Inv. 56738.

1332 AE. Solidus, 0,70 g, 15 mm.
MBR, p. 100, nr. 1032, var. SIG III
D G... PO MDL; SOLIDVS...
LIT: 1623.

Tocită. Inv. 39801.

1333 AE. Solidus, 0,44 g, 15 mm,
MBR, p. 100, nr. 1032, var. 1626.
Foarte tocită. Inv. 56737.

Riga — Cristina

1334 AE. Solidus, 0,55 g, 16 mm.
MBR, p. 95, nr. 866, 1638.
Tocită. Inv. 54828.

Riga — Carol Gustav

1335 AE. Solidus, 0,38 g, 14 mm,
Av. CAROLVSGVS...; Rv. SOLI-
DVS CIV...
Tocită, perforată. Inv. 40531.

MONEDE SÎRBEȘTI

ENISALA

Moneda a fost donată muzeului
de M. Liculescu în anul 1977.

Ștefan Dușan

1336 AR. Gros, 1,20 g, 18 mm,
Lubic, p. 104, nr. 3, var. IMPE-
RAT
Puțin tocită. Inv. 45643.

PASSIM

Moneda face parte din vechea
colecție a muzeului.

Ștefan Dușan

1337 AR. Gros, 1,12 g, 19 mm,
Lubic, p. 94, nr. 50, var. STE...
GRA
Puțin tocită. Inv. 31126.

MONEDE BULGĂREȘTI

HIRȘOVA

Monedele au fost achiziționate de la A. Crăciun, în anul 1977.

Svetoslav

- 1338 AR. Gros, 1,27 g, 21 mm, Mușmov, p. 89, nr. 40. Netocită, perforată. Inv. 34781.
Ivan Alexandru și Mihail
- 1339 AR. Gros, 1,50 g, 20 mm, Mușmov, p. 111, nr. 101. Puțin tocită. Inv. 34779.
- 1340 AR. Gros, 1,25 g, 20 mm, Mușmov, 94/Av.; 93/Rv. Puțin tocită. Inv. 34780.

ISACCEA

Moneda a fost achiziționată de la I. Barbu

Constantin Asan

- 1341 AE. 1,15 g, 20 mm, Mușmov, p. 81, nr. 25. Tocită, tăiată. Inv. 46476.

PĂCUIUL LUI SOARE

Moneda a fost descoperită în anul 1984 pe malul Dunării.

Ivan Sișman

- 1342 AE. Aspru, 1,41 g, 19,5 mm, Mușmov, p. 145, nr. 196. Foarte tocită. Inv. 54064.

PASSIM

Monedele fac parte din vechea colecție a muzeului.

Ivan Alexandru

- 1343 AE. 0,92 g, 16,5 mm, Mușmov, p. 132, nr. 168. Tocită. Inv. 6674.

Sracimir

- 1344 AR. Aspru, 0,56 g, 16 mm, Mușmov, p. 136, nr. 176. Puțin tocită. Inv. 56739.

MONEDE FRANCEZE

CORBU

Moneda a fost descoperită întâmplător în anul 1986.

Ludovic XIV

- 1345 AR. 5 sous, 2,18 g, 20 mm, Hoffman, p. 175, nr. 63, 1659. Tocită. Inv. 55640.

HIRȘOVA

Monedele au fost achiziționate de la A. Crăciun în 1977.

Ludovic XIV

- 1346 AE. 6 deniers, 6,38 g, 26,2 mm, Hoffman, p. 181, nr. 248, Aix en Provence, 1710. Tocită. Inv. 34732.

Ludovic XVI

- 1347 AE. 12 deniers, 11,42 g, 28 mm, Hoffman, p. 207, nr. 72, Paris, ? Foarte tocită. Inv. 34531.

MONEDE TĂTĂREȘTI

ISACCEA

Moneda a fost descoperită întâmplător în anul 1963.

Hoarda de Aur Djanibek

- 1348 AE. 1,95 g, 15,5 mm, MIA, 164, 1970, p. 202—203, tip 31, Saray el Djedid, 753 H. Foarte tocită. Inv. 40307.

PĂCUIUL LUI SOARE

Monedele au fost descoperite în anii 1977 și 1980.

*Hoorda de Aur
Djanibek*

- 1349 AE. 2,13 g, 15,5 mm,
MIA, 164, 1970, p. 203, nr. 31 g,
Saray el Djedid, 753 H.
Puțin tocită. Inv. 46600.
- 1350 AE. 1,77 g, 20 × 17 mm,
MIA, 164, 1970, p. 202—203
nr. 31 b,
Saray el Djedid, 753 H.
Tocită. Inv. 46601.

PASSIM

IMPERIUL MONGOL

MÖNGKE

- 1351 AR. 1,77 g, 19,5 mm,
BMC, VI, nr. 4—5, var. Tbilisi,
653 H.
Puțin tocită. Inv. 55693.

Djanibek

- 1352 AE. 2,24 g, 19 × 17 mm,
MIA, 164, 1970, p. 203, nr. 31 g,
Saray el Djedid, 753 H.
Puțin tocită. Inv. 31513.

MONEDE OTOMANE

CAPIDAVA

Moneda a fost descoperită întimplător în anul 1959.

Suleyman II

- 1353 AE. Mangîr, 1,38 g, 19 mm,
N.P. nr. 471, Kostantiniye, 1199 H.
Tocită. Inv. 56086.

IGLITA

Moneda a fost donată muzeului de S. Constantin în 1986.

Selim III

- 1354 AR. Para, 0,19 g, 15 mm,
N.P. nr. 713, Islambol, 1203 H (6).
Foarte tocită, ruptă. Inv. 56009.

ISACCEA

Moneda face parte din vechea colecție a muzeului.

Ahmed I

- 1355 AR. Akçe, 0,16 g, 9 mm,
N.P. tip 371, Rv. incus.
Tocită. Inv. 567B5.

RASOVA

Monedele au fost descoperite întimplător în anul 1985.

Suleyman II

- 1356 AE. Mangîr, 1,64 g, 19 mm,
N.P. nr. 471, Kostantiniye, 1099 H.
Tocită. Inv. 54749.

Mahmud I

- 1357 AR. Para, 0,53 g, 16 mm,
N.P. nr. 578, Kostantiniye, 1143 H.
Tocită, perforată. Inv. 54750.

PASSIM

Monedele au făcut parte din colecția V. Ionescu.

Bayazid I

- 1358 AR. Akçe, 1,11 g, 15 × 13,5 mm,
N.P. nr. 16,792 H.
Tocită, perforată. Inv. 54689.

Mehmed II

- 1359 AR. Akçe, 0,89 g, 11 mm,
N.P. nr. 86, Edirne, 865 H.
Puțin tocită. Inv. 54691.

Selim I

- 1360 AR. Akçe, 0,71 g, 10,5 mm,
N.P. nr. 128, Edirne, 918 H.
Netocită. Inv. 54690.

Ahmed III

- 1361 AR. 1/2 zolta, 10,14 g, 30 mm,
N.P. nr. 521, Kostantiniye, 115 H.
Tocită. Inv. 54693.

Mustafa III

- 1362 AR. Guruş, 18,73 g, 38,5 mm,
N.P. nr. 635, Islambol, 1171 H (6).
Netocită. Inv. 54695.
- 1363 AR. Altmişlik, 26,25 g, 43 mm,
N.P. nr.632, Islambol, 1171 H (8).
Foarte tocită. Inv. 54694.

Abdulhamid I

- 1364 AR. Altmişlik, 26,34 g, 45 mm,
N.P. nr. 674, Kostantiniye, 1187 H.
Puţin tocită. Inv. 54697.

Selim III

- 1365 AR. Yuzluk, 32,32 g, 43,5 mm,
N.P. nr. 705, Islambol, 1203 H. (2).
Puţin tocită. Inv. 54696.
- 1366 AR. Yuzluk, 31,33 g, 45 mm,
N.P. nr.705, Islambol, 1203 H (3).
Puţin tocită. Inv. 54698.

În încheiere menţionăm un lot de monede aparţinând tezaurului de la Cernavodă (1976), ce au fost recuperate în acest an (1989) de către miliţia din Constanţa. Lotul are următoarea componenţă :

1. Florin, emis de Oldenburg (Anthon Gunther) în timpul lui Ferdinand III.
 2. Florin, emisiune a oraşului imperial Emden din timpul lui Ferdinand II (III).
 3. Guruş, emis de Mustafa II la Edirne, tip N. P. nr. 490.
 4. Guruşi, emişi de Mustafa II la Kostantiniye, tip N.P. nr. 492 (13 exemplare).
 5. Zolta, emise de Ahmed III la Kostantiniye, tip N.P. nr. 520 (6 exemplare.
- În prezent repartiţia pieselor din tezaurul amintit este următoarea)
- Oraş imperial ? — 1 fl.
 - Emden — 2 ex. fl.
 - Oldenburg — 1 fl.
 - Sigismund III — 1 ort.
 - Suleyman II — 28 ex. guruş ; 2 ex. 1/2 guruş.
 - Ahmed II — 12 ex. guruş ; 3 ex. 1/2 guruş.
 - Mustafa II — emise la Constantinopol : 893 ex. guruş ; 133 ex. 1/2 guruş ; emise la Adrianopol : 91 ex. guruş ; 20 ex. 1/2 guruş ; emise la Izmir ; 32 ex. guruş ; 2 ex. 1/2 guruş ; emine la Erzurum : 9 ex. guruş.
 - Ahmed III — 1040 ex. zolta ; 145 ex. 1/2 zolta.

INDEX I

Împăraţi şi membri ai familiei domnitoare	Localitatea	Nr. crt.	Nr. piese
1	2	3	4
Natta	Bugeac	1188	1
Claudius I	Bugeac	1189	1
Faustina	Izvoarele	1195	1
	Mangalia	1256	1
Commodus	Tîrguşor	1260	1
Septimius Severus	Izvoarele	1187	1
Iulia Domna	Bugeac	1190	1
Aurelian	Izvoarele	1196	1
Diocletianus	Izvoarele	1197	1

1	2	3	4
Maximianus	Mangalia	1257	1
Licinius	Izvoarele	1198—1201	4
Maximianus	Izvoarele	1202, 1203	2
Constantin I	Izvoarele	1204—1208, 1210—1212	8
	Satu Nou	1258, 1259	2
Helena	Tîrgușor	1262	1
Constantin II	Izvoarele	1209	1
Constans	Castelu	1191	1
	Izvoarele	1213—1220	8
	Tîrgușor	1269	1
Constantius II	Castelu	1192	1
	Izvoarele	1221—1227	7
	Tîrgușor	1261, 1263, 1264, 1270, 1272	5
Valens	Castelu	1193	1
	Izvoarele	1228—1233	6
	Tîrgușor	1265, 1273	2
Valentinian I	Cheia	1194	1
	Izvoarele	1234—1240	7
	Tîrgușor	1266, 1267, 1271	3
Valentinian II	Izvoarele	1243	1
Theodosius I	Izvoarele	1241	1
Arcadius	Izvoarele	1242, 1244—1250	8
Honorius	Izvoarele	1251	1
	Tîrgușor	1268	1
Theodosius II	Izvoarele	1252	1
Valentinian III	Izvoarele	1253, 1254	2
Anastasius	Capidava	1274—1277	4
	Izvoarele	1255	1
Justinus I	Capidava	1278—1284	7
Justinianus I	Capidava	1285—1288	4
	Tîrgușor	1315	1
Justinus II	Capidava	1289—1299	11
Tiberiu II	Capidava	1300	1
Mauriciu	Capidava	1301—1305	5
Focas	Capidava	1306	1
Alexius	Constanța	1307	1
	Isaccea	1308—1313	6
	Tîrgușor	1316	1
	Dobrogea	1317	1
Monqa	Dobrogea	1351	1
Constantin Asan	Isaccea	1341	1

1	2	3	4
Andronic II, Mihail IX	Păcuiul lui Soare	1314	1
Svetoslav	Hîrșova	1338	1
Djanibek	Isaccea	1348, 1	1
	Păcuiul lui Soare	1349, 1350	2
	Dobrogea	1352	1
Ivan Alexandru și Mihail	Hîrșova	1339, 1340	2
Ștefan Dușan	Enisala	1336	1
	Dobrogea	1337	1
Ivan Alexandru	Dobrogea	1343	1
Ivan Sișman	Păcuiul lui Soare	1342	1
Sracimir	Dobrogea	1344	1
Bayezid I	Dobrogea	1358	1
Petru Mușat	Hîrșova	1323	1
	Dobrogea	1330	1
Manuel III	Dobrogea	1318	1
Alexius IV	Dobrogea	1319	1
Mehmed II	Dobrogea	1359	1
Selim I	Dobrogea	1360	1
Ahmed I	Isaccea	1355	1
Ludovic XIV	Corbu	1345	1
	Hîrșova	1346	1
Eustratie Dabija	Hîrșova	1324—1329	6
	Dobrogea	1331—1335	5
Suleyman II	Capidava	1353	1
	Rasova	1356	1
Francisc II Rakoczy	Constanța	1322	1
Ahmed III	Dobrogea	1361	1
Mahmud I	Rasova	1357	1
Mustafa III	Dobrogea	1362, 1363	2
Abdulhamid I	Dobrogea	1364	1
Selim III	Iglița	1354	1
	Dobrogea	1365, 1366	2
Ludovic XVI	Hîrșova	1347	1

INDEX II
MONEDE GRECEȘTI

Monetărie	Localitate	Nr. crt.	Nr. piese
Histria	Izvoarele	1186	1
Nicopolis	Izvoarele	1187	1

MONEDE ROMANE

Monetărie	Localitatea	Nr. crt.	Nr. piese
Roma	Bugeac	1188—1190	3
	Izvoarele	1195	1
	Mangalia	1256	1
	Tîrgușor	1260	1
Constantinopol	Izvoarele	1245, 1251	2
	Tîrgușor	1261, 1262, 1268, 1272	4
Thessalonica	Izvoarele	1199, 1231	2
	Tîrgușor	1265, 1266	2
Siscia	Izvoarele	1222, 1230	2
Ticinum	Izvoarele	1206, 1207	2
Treveri	Izvoarele	1220	1
Nicomedia	Izvoarele	1221, 1233, 1242	3
Antiohia	Izvoarele	1202, 1212	2
Cyzic	Izvoarele	1200, 1201, 1208, 1215,	10
		1216, 1229, 1232, 1235,	
		1240, 1248	
Heraclea	Izvoarele	1197, 1203, 1209, 1228	4
	Mangalia	1257	1
	Satu Nou	1258	1

MONEDE BIZANTINE

Monetăria	Localitatea	Nr. crt.	Nr. piese
Constantinopol	Capidava	1274—1285, 1291, 1293,	18
		1297, 1300—1302	
		1307	
		1308	
		1314	
Thessalonica	Capidava	1290, 1298, 1299, 1303,	5
		1304	
		1312, 1313	
Nicomedia	Capidava	1287, 1288, 1292, 1294,	6
		1305, 1306	
Cyzic	Capidava	1295, 1296	2
Philippopolis	Isaccea	1309—1311	3

MONEDE MEDIEVALE

1	2	3	4
Suceava	Hirşova	1324— 1329	6
	Dobrogea	1331 — 1335	5
Aix en Provence	Hirşova	1346	1
Paris	Hirşova	1347	1
Saray	Isaccea	1348	1
	Păcuiul lui Soare	1349, 1350	2
	Dobrogea	1352	1
Tbil'si	Dobrogea	1351	1
Constantinopol	Capidava	1353	1
	Igliţa	1354	1
	Rasova	1356, 1357	2
	Dobrogea	1361— 1366	6
Adrianopol	Dobrogea	1359, 1360	2

MÜNZENFUNDE IN DER DOBRUDSCHA

A. VERTAN, G. CUSTUREA

Zusammenfassung

Die Verfasser behandeln 181 aus systematischen Grabungen, Streufunden oder Privatsammlungen stammende Münzen, die sich im Numismatik кабинет des Museums von Constanţa befinden. Es werden griechische, römische byzantinische und mittelalterliche Münzen veröffentlicht; die letzteren davon sind von einer besonders grossen Vielfalt vom Standpunkt der Aussteller. Die Funde sind für das Bild des Münzenumlaufs in der Dobrudscha für eine lange Zeitspanne (5. Jh. v.u.z. — 18. Jh.) wichtig.