

### **CIMITIRUL DIN SEC. VI-V î.e.n. DE LA CORBU, JUD. CONSTANȚA**

În toamna anului 1969 a fost semnalată Muzeului de arheologie Constanța o importantă descoperire arheologică făcută în comuna Corbu, jud. Constanța. Localitatea amintită este situată la aproximativ 16 km sud de cetatea Histria și la circa 40 km nord de orașul Constanța, la o distanță de aproximativ 5 km de țărmul mării.

Punctul arheologic nou descoperit este situat în partea de sud-vest a localității, pe un platou nu prea înalt, în imediata apropiere a lacului Năvodari, lângă cimitirul actual al comunei. Locuitorii au scos din această zonă timp de peste patru decenii lut galben necesar lucrărilor lor casnice (lut de bună calitate, care se află la o mică adâncime — 0,70—0,80 m de la suprafața solului).

Cu prilejul unor săpături ocazionale efectuate în același loc și de către elevii școlii generale din comună, au fost descoperite mai multe vase ceramice și oase umane. Vasele au fost donate Muzeului de arheologie Constanța<sup>1</sup>, cu care ocazie ne-au fost furnizate și câteva informații privind aceste descoperiri. Dată fiind importanța descoperirii am efectuat o săpătură de salvare de o mică amploare. Investigațiile noastre au fost întreprinse într-un teren răvășit, în care săpături mai vechi sau mai noi au distrus aproape în întregime zona arheologică. Această situație a împiedecat de altfel și extinderea cercetărilor.

S-a putut determina existența a șapte morminte, dintre care cinci erau distruse sau răvășite în momentul intervenției noastre, reconstituirea relativă a situației făcându-se pe baza celor declarate de descoperitori ; numai două au putut fi cercetate mai amănunțit.

*MORMINTUL Nr. 1.* Mormint de înhumăție, distrus. Era situat la o adâncime de aproximativ 0,90 m de la suprafață. După relatările descoperitorilor, scheletul era orientat est-vest (cu capul la vest). După

---

<sup>1</sup> De către prof. Găvenea Gheorghe, căruia îi mulțumim și cu acest prilej pentru bunăvoința și interesul manifestat pe tot parcursul cercetării noastre.

aceleași informații se pare că în jurul craniului erau dispuse oarecum în cerc mai multe pietre neregulate. Lângă craniu erau dispuse într-o ordine pe care n-o putem reconstitui, vase ceramice de ofrandă : o cupă, un lekythos pictat și o căniță.

1. *Cupă atică cu picior scund* (fig. 1 a-b). Inv. nr. 19941. Dimensiuni : înălțimea 6,5 cm ; diametrul 17 cm ; diametrul fundului 8,2 cm. Vasul este fragmentar (lipsește circa o treime din corp), dar păstrează profilul complet. Firnisul negru, cu luciu metalic, ceva mai omogen la exterior, acoperă vasul aproape în întregime — cu excepția părții din spre interior a torților și a spațiului dintre capetele aceleiași torți, a marginii tălpii și a fundului interior al piciorului inelar — care sînt roșii.

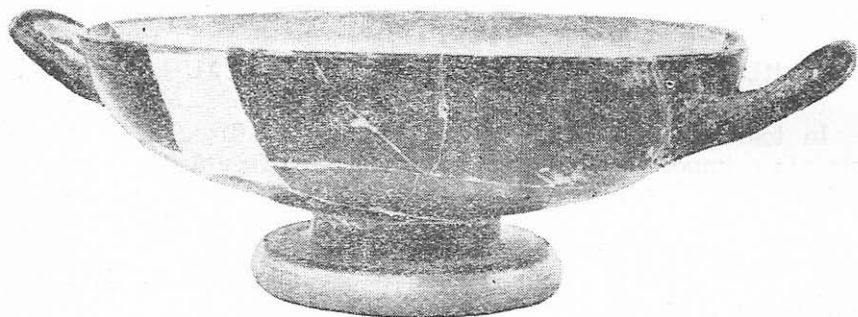


Fig. 1 a

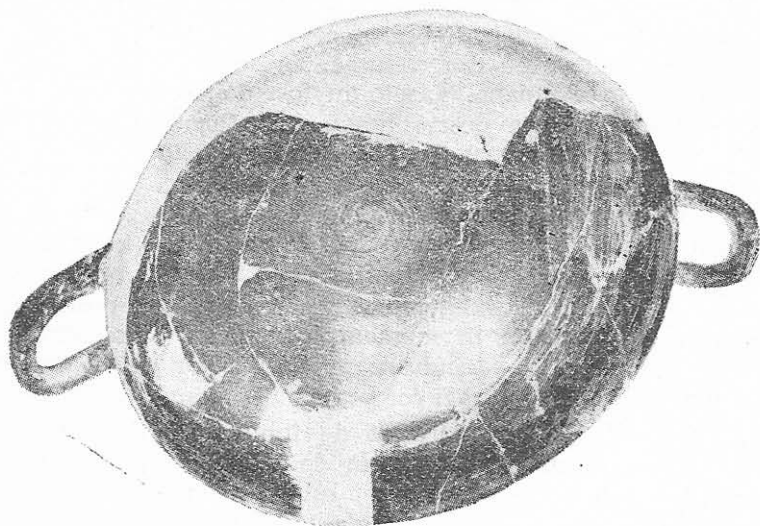


Fig. 1 b

Este asemănător ca formă cu un vas descoperit la Histria într-un mormînt de incinerare în tumul, datat la mijlocul sec. V î.e.n.<sup>2</sup>. Apropierea se pot face de asemenea și de o cupă datată în al doilea sfert al sec. V î.e.n.<sup>3</sup> și mai ales de o alta, joasă, ornamentată însă cu figuri negre, datată către anul 500 î.e.n.<sup>4</sup>.



Fig. 2 a



Fig. 2 b

2. *Lekythos atic cu figuri negre* (fig. 2/a-b). Inv. nr. 19937. Dimensiuni : înălțimea 13,2 cm ; diametrul maxim, 7,5 cm. Stare de conservare — foarte bună ; este lovit din vechime doar la talpa piciorului

<sup>2</sup> P. Alexandrescu, *Necropola tumulară*. Săpături 1955—1961, în *Histria II*, București, 1966, Editura Academiei R.S.R., p. 167 ; vasul XXII, 14 ; pl. 73, p. 505 și 87, p. 519.

<sup>3</sup> *Corpus Vasorum Antiquorum*, vol. II, Collection Dr. Georges et Maria Severeanu et collections privées, Édition de l'Académie de la République Socialiste de Roumanie, Bucarest 2 (Roumanie 2), 1968, p. 26, pl. 32.

<sup>4</sup> *Ibidem*, p. 16, pl. 15.

și la buza. Vasul este lucrat dintr-o argilă de culoare cărămizie-deschisă, ușoară, cu puțini pori și particule calcaroase. Angobă galbuie-roșiatică pe întreg corpul vasului; firnis negru în interiorul gîtului, pe buza exterioară, pe partea exterioară a torții, pe partea inferioară a corpului (șters în mare parte) și pe partea superioară a piciorului. Prezintă o dungă roșie-maronie la baza gîtului și o alta maronie-neagră pe linia umărului.

Pe suprafața relativ mare de la baza gîtului, opus torții, apare un ornament vegetal.

Pe corpul vasului, în cîmpul delimitat de umăr și de firnisul negru de la partea lui inferioară, opus torții, apoi trei bărbați în picioare, dintre care unul în fața celorlalți doi; personajele sînt despărțite prin cîte o dungă neagră executată cu aceeași vopsea ca și cea cu care au fost pictate personajele. După toate probabilitățile este vorba de trei războinici. Toți par să poarte căști scurte; țin mîna stîngă în șold, iar cu dreapta țin scutul — realizat, ca de altfel și căștile, cu o vopsea ceva mai deschisă, maronie. În lumină se observă că două dintre personaje au pe corp, de la gît pînă la gleznă cîte o dungă subțire ondulată, realizată cu o vopsea ușor albăstruie. Marginea de jos a căștii, gîtul, linia de contact a scutului cu corpul și glezna, sînt marcate prin cîte o incizie care a scrijelat vopseaua.

Ca formă, vasul se aseamănă mult cu un lekythos din colecția Dr. George și Maria Severeanu, ornat încă cu o scenă dionysiacă, încadrat în clasa Atena 581<sup>5</sup>. Se aseamănă, de asemenea și cu un lekythos din colecția Kallinderu (căruiua îi lipsește însă gîtul), ornamentat tot cu o scenă dionysiacă și aparținînd probabil aceleiași clase Atena 581<sup>6</sup>.

3. *Cănița cu toarta supraînălțată* (fig. 3). Inv. nr. 19939. Dimensiuni: înălțimea (fără toartă) 8,2 cm; diametrul maxim 6 cm. Stare bună de conservare; lipsește din vechime circa 1/2 din buza. Corpul vasului este bombat spre partea inferioară; fundul plat.

Cănița este lucrată dintr-o argilă cărămizie-maronie, cu pori mici și cu particule rare de nisip fin. Firnis negru, ușor maroniu, cu luciu metalic pe partea inferioară a vasului. La nivelul de prindere al torții de corp este trasată o bandă îngustă, iar mai jos de ea pînă la fundul vasului, o bandă lată neomogenă. Aceeași vopsea acoperă buza interioară și partea superioară a torții, pe mijlocul căreia este aplicată și o picătură de vopsea.

Vasele sînt în totalitate produse superioare, grecești. S-ar putea ca lekythos-ul și cănița să fie chiar ateniene. Vasele au fost importate

<sup>5</sup> *Ibidem*, p. 17, pl. 16, 4.

<sup>6</sup> *Corpus Vasorum Antiquorum*, Institut d'Archéologie. Musée National des Antiquités. Éditions de l'Académie de la République Socialiste de Roumanie, Bucarest 1 (Roumanie 1), 1965, p. 32, pl. 27, 9. E. C. H. Haspels, *Attic Black Figured Lekythoi*, Paris 1936, p. 64—65, 199—205, 396; D. B. Beazley, *Attic Black Figured Vases Painted*, Oxford 1956, 2, p. 463; Phanyllis Group, ultimele două decenii ale secolului VI î.e.n.

în Pontul Stîng împreună cu alte produse grecești de bună factură meșteșugărească și artistică.

După relatările aceluiași descoperitori, se pare că în imediata apropiere a acestui mormînt la numai circa 0,30 m, dar deasupra lui, a fost găsită și o cană mare, cenușie, cu toartă supraînălțată (ruptă din vechime). Toarta este trasă din buză și prinsă de umărul vasului, dea-



Fig. 3

supra diametrului maxim. (fig. 4). Inv. nr. 19936. Dimensiuni : înălțimea (fără toartă) 25,2 cm ; diametrul maxim 19 cm ; diametrul fundului 10,3 cm.

Vasul are corpul bitronconic, fundul inelar și buza trilobată. A fost lucrat la roată din pastă poroasă cenușie-deschisă. La exterior cana este brun-cenușie, cu o pată gălbuie spre fund. Forma și pasta din care a fost lucrată deosebesc această cană de ceramica cenușie grecească<sup>7</sup>. Vasul este un produs local, getic. Numeroase descoperiri mai vechi sau mai noi au dovedit apariția destul de timpurie a ceramicii cenușii lu-

<sup>7</sup> M. Coja, *Activitatea meșteșugărească de la Histria în sec. VI—I î.e.n.*, în SCIV, 1, XIII, 1962, p. 28—30 ; idem, *La céramique grise d'Histria a l'époque greque*, în Dacia, N.S. XII, 1968, p. 305 și urm.



Fig. 4

crate la roată la geții din Dobrogea<sup>8</sup>. Cana aceasta reprezintă o imitație după *oenochoe*-le grecești cu buza trilobată. Dar prin dimensiunile relativ mari, ca și prin forma generală a corpului, ea se deosebește întrucâtva de cămile cenușii cu buza trilobată lucrate la roată, descoperite la Bugeac<sup>9</sup> și Seuthopolis<sup>10</sup>, și se apropie oarecum ca aspect general, (exceptând forma trilobată a buzei și toarta supraînălțată) de cămile mari, cu gîtul larg, de tipul celor de la Adamclisi<sup>11</sup> și Beilic<sup>12</sup>. Această cană ar putea fi eventual datată către sfîrșitul sec. V î.e.n.<sup>13</sup>.

Apartenența acestui vas la inventarul mormîntului 1 este pușin probabilă. Această situație incertă ne împiedică să facem considerații mai largi asupra lui. Totuși apariția unui vas băștinaș lucrat la roată într-un cimitir cu numeroase materiale grecești este semnificativă.

Pe baza inventarului funerar — se pare în exclusivitate grecesc (vasul cenușiu trilobat rămîne deocamdată, pînă la o mai precisă datare a acestei categorii ceramice, în afara lui) — mormîntul se poate data cel mai probabil la sfîrșitul secolului VI — începutul sec. V î.e.n.

**MORMÎNTUL 2**, răvășit, a fost descoperit la o distanță de aproximativ 15 m de primul, în spre vest. Era tot un mormînt de înhu-

<sup>8</sup> D. Berciu, *Descoperirile getice de la Cernavodă (1954) și unele aspecte ale începutului formării culturii La Tene geto-dace la Dunărea de Jos*, în *Materiale*, IV, 1957, p. 281—318; B. Mitrea, C. Preda, N. Anghelescu, *Săpăturile de salvare de la Satu Nou*, în *Materiale*, VII, 1961, p. 283—290, idem, în *Materiale*, VIII, 1962, p. 369—372; *Exspectatus Bujor. Contribuție la cunoașterea populației geto-dace din nord-estul Dobrogei*, în *SCIV*, VII, 3—4, 1956, p. 243—252; idem, *О генома дакийской—культуре в муригноле*, în *Dacia*, N.S., II, 1958, p. 132—141 și rapoartele publicate în *Materiale* III, 1957, p. 247—254; V. 1959, p. 325—330; VII, p. 297—300; A. Aricescu, *Die bodenständige Bevölkerung der Dobrudscha...*, în *Studii Clasice* III, 1961, p. 67—82; idem, *Noi date cu privire la cimitirele getice din zona Dunării în Dobrogea* (rezumat) în *Revista Muzeelor*, anul II, 1965, Nr. special, p. 425; M. Irimia, *Cimitirele de incinerare de la Bugeac-Ostrov*, în *Pontice* I, 1968, Constanța, p. 193—234; idem, *Noi cercetări arheologice în cimitirul II geto-dacic de la Bugeac*, în *Pontice* II, 1969, p. 23—42; Gavrila Simion, *Cultura traco-getică în lumina săpăturilor de la Enisala*, comunicare prezentată la Sesiunea anuală a Muzeului de arheologie Constanța, 16—18 octombrie 1970 etc.

<sup>9</sup> M. Irimia, *Noi cercetări arheologice în cimitirul II geto dacic de la Bugeac*, loc. cit., p. 32, 38 și fig. 13.

<sup>10</sup> M. Cicikova, *Développement de la céramique thrace a l'époque classique et hellénistique*, în *Acta Antiqua Philippopolitana*, *Studia Archaeologica*, Serdica, 1963, p. 38 și fig. 3 (dreapta).

<sup>11</sup> A. Aricescu, *Noi date cu privire la cimitirele getice...*; vasul în Muzeul de arheologie Constanța, inv. nr. 577; autorul articolului datează vasul în sec. V î.e.n.

<sup>12</sup> Idem, *Die bodenständige Bevölkerung der Dobrudscha*, loc. cit., p. 77 și fig. 5. Autorul data atunci complexele de la Beilic în sec. IV—III î.e.n., datare la care a renunțat în prezent, atribuind și el acestui vas o vechime mult mai mare — sfîrșitul sec. V î.e.n.

<sup>13</sup> Cămile cu buza trilobată de la Bugeac și Seuthopolis se datează în sec. IV î.e.n. (vezi notele 8 și 9). Dar forma vasului de la Corbu și apropierea relativă de cămile de dimensiuni mari de la Adamclisi și Beilic par să indice o datare mai timpurie a ei. Pentru o datare timpurie a acestui vas (sec. V î.e.n.) s-a pronunțat și P. Alexandrescu.

nație, orientat, după spusele descoperitorilor, est-vest (capul la vest). Inventarul funerar era reprezentat de două vase ceramice mici. Săpătura efectuată a recuperat doar resturi de oase și a scos la iveală numeroși bolovani mici și mijlocii de șist verde, dar nu s-a mai putut preciza poziția lor inițială.

1. *Căniță cu toarta ușor supraînălțată*, trasă din buză și prinsă de mijlocul vasului (fig. 5). Inv. nr. 19940. Dimensiuni : înălțimea (fără toartă) 7 cm ; diametrul maxim 5 cm. Stare de conservare foarte bună. Cănița are corpul bombat, buza evazată și fundul plat. Este lucrată dintr-o argilă cărămizie-gălbuie, densă, ușoară, bine arsă. Suprafața exterioară a vasului, fundul și partea interioară a gîtului, sub buză,



Fig. 5

sînt acoperite cu vopsea albă, aplicată înainte de ardere, corodată în prezent în unele părți. Partea superioară a vasului — respectiv partea interioară și exterioară a buzei, o parte din gît — ca și partea superioară a torții, sînt acoperite cu vopsea roșie-maronie, aplicată de asemenea înainte de ardere.

2. *Vas coroană „ionian“* (fig. 6/a-b). Inv. nr. 19938. Dimensiuni : înălțimea 0,4 cm ; diametrul 8 cm. Vasul este parțial întregit. Este lovit din vechime la buză și la toartă. Este lucrat din argilă roz-gălbuie, densă, ușoară și bine arsă. La partea superioară a vasului, pe umăr, a fost aplicată neomogen o bandă lată de firnis negru, cu luciu metalic. O a doua bandă, mult mai îngustă, acum parțial corodată, a fost aplicată pe mijlocul vasului, iar o a treia, la fel de îngustă (corodată aproape în întregime) —, a fost trasată în apropierea fundului vasului ; benzile ultime, înguste, au o nuanță ușor cafenie. Pe gît, sub buză (vasului) apare o bandă foarte îngustă, trasată incomplet (pînă la margi-



Fig. 6 a

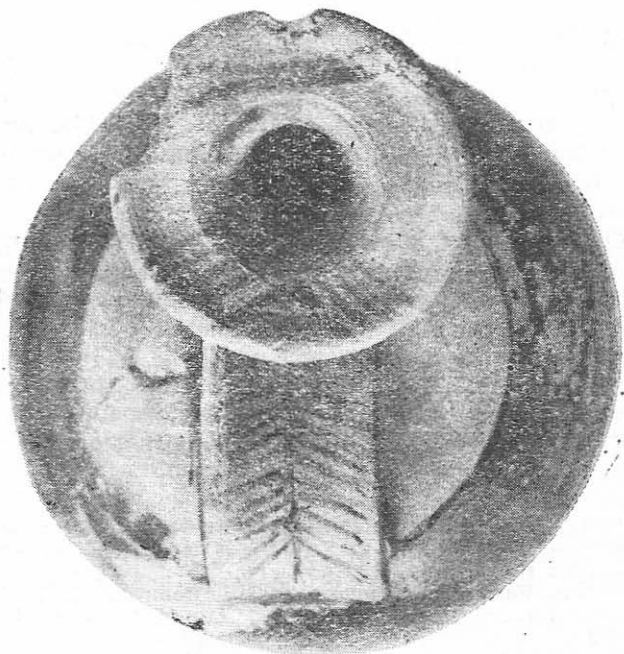


Fig. 6 b

nile torții, late), iar pe buză, lîngă toartă, ca și pe partea superioară a torții, apare un decor „în brăduț“, executat cu aceeași vopsea neagră cu nuanță cafenie. Tot pe buză, în partea opusă torții, apar două linii paralele, iar alte șase linii înguste paralele, executate cu aceeași vopsea sînt aplicate pe partea exterioară a torții, la partea ei inferioară, deasupra locului de prindere de corpul vasului.

Din punct de vedere al formei și al aspectului său general, vasul se apropie de un exemplar asemănător (dar deosebit ca ornamentație) descoperit într-un mormînt de înhumăție în tumul, de la Histria, datat în sec. V î.e.n.<sup>14</sup>.

Exemplarul din discuție este asemănător și unui vas (numit de autori „sing guttus“), aflat într-o colecție în S.U.A. datat în sec. VI î.e.n.<sup>15</sup>. (Diferă numai prin poziția torții și prin distribuția elementelor decorative, care sînt realizate însă tot cu finis negru). Prezintă însă o identitate aproape perfectă — și în privința ornamentării — cu un exemplar descoperit în U.R.S.S. și datat în sec. V î.e.n.<sup>16</sup>.

Destul de răspîndite în lumea grecească, aceste vase își au originea — după opinii unanim acceptate — în partea de est a Greciei (Ionia).

Pe baza celor două vase amintite mai sus, mormîntul se poate data, cu rezervele de rigoare, spre sfîrșitul sec. VI sau, mai degrabă poate începutul sec. V î.e.n.

**MORMÎNTUL 3**, parțial deranjat, a fost descoperit la o distanță de 6 m de mormîntul 2, la adîncimea de 0,88 m de la suprafața terenului.

Aparținea unui copil, înhumat în poziție întinsă, direct pe pămînt, cu mîinile întinse lîngă corp. Era orientat est-vest (capul la vest). În jurul capului s-au găsit mai multe pietre mici și mijlocii. Singurul obiect de inventar găsit este o fusaiolă mică bitronconică (cu o parte mai alungită), lucrată dintr-o pastă neagră, grunzuroasă. Fusaiola (fig. 7) era depusă lîngă mina dreaptă. Dimensiuni : înălțimea 2 cm ; diametrul 2,5 cm.

**MORMÎNTUL 4** a fost descoperit la 6,5 m de mormîntul 3, către sud (spre lac), la adîncimea de 1 m de la suprafața solului. Mormîntul a apărut inițial sub forma unui grup de bolovani de șist verde dispuși pe mai multe straturi, pînă la adîncimea de 1,30 m, lung de 1,90 m și lat de 0,70 m ; sub pietre a apărut scheletul, lung de 1,55 m, orientat est-vest (cu capul la vest), fără vreun obiect de inventar. Lîngă craniu era așezată o placă de formă aproximativ triunghiulară de șist verde, plată, cu laturile de 0,23 ; 0,19 și 0,16 m și grosă de circa 4 cm.

<sup>14</sup> P. Alexandrescu, în *Histria II*, p. 172—173, I/1, inv. nr. 6140 ; pl. 74. Autorul discută mai pe larg prezența acestui tip de vase în bazinul Mării Negre, vase care se datează în sec. VI—V î.e.n. (la Apollonia, acest tip apare pînă în al II-lea sfert al sec. IV î.e.n.).

<sup>15</sup> *Corpus Vasorum Antiquorum*, The Robinson Collection, Baltimore, Md., fascicule 1. Harvard University Press, Cambridge-Massachusetts, 1934, p. 34, 4, pl. XVI, 4.

<sup>16</sup> N. I. Sokolschi, în *Античный город, (Кепы) Moscovia*, 1963, p. 101, fig. 3/4.

*MORMINTUL* 5, răvășit, tot de înhumație, a fost descoperit la aproximativ 20 m la sud de mormintul 4, către lac. Era situat la adâncimea de 1,22 m de la suprafața solului. Scheletul era orientat est-vest, dar spre deosebire de celelalte morminte, acesta avea capul la est. Scheletul nu era protejat de pietre. Nu s-a descoperit nici un obiect de inventar. Dacă au existat cumva, ele au fost cu siguranță distruse mai de mult, fiindcă în momentul cercetării noastre n-am găsit din schelet decît doar cîteva dintre oasele bazinului, membrele inferioare, antebrațul și degetele mîinii stîngi.

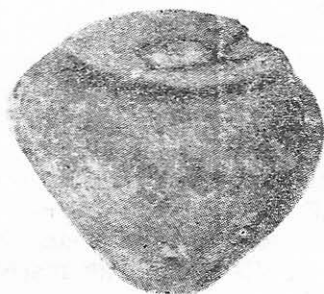


Fig. 7

*MORMINTELE* 6 și 7, descoperite tot în aceeași zonă excavată de locuitorii comunei pentru lut, erau de asemenea foarte răvășite. S-a putut constata doar că erau tot morminte de înhumație, protejate cu bolovani mai mari sau mai mici de șist verde. Nu s-a descoperit nici un obiect de inventar.

Descoperirea de la Corbu ridică în fața noastră probleme importante cărora din păcate, în stadiul actual al cercetărilor, nu li se poate da decît un răspuns mai mult ipotetic. De o deosebită importanță este determinarea limitei în timp și în spațiu a necropolei, precum și stabilirea elementului etnic căreia aceasta i-a aparținut.

În stadiul actual al cunoștințelor, limitate doar la rezultatele unei mici cercetări de salvare, nu putem prezenta o imagine cît de cît completă a situației. Totuși, pe baza puținelor cercetări întreprinse, se poate considera că necropola plană de la Corbu era destul de redusă ca suprafață. Dar răscolirea și excavarea, se pare, chiar a zonei centrale, ca și faptul că cercetările s-au limitat mai mult la zona răscolită și direct amenințată de distrugere, ne împiedică să ne formăm o imagine exactă asupra întinderii necropolei și a densității mormintelor.

Din punct de vedere cronologic, necropola de la Corbu poate fi datată, pe baza materialului arheologic descoperit pînă acum, în sec. V î.e.n., începuturile ei putînd fi coborîte chiar către sfîrșitul sec. VI î.e.n. O mai strînsă delimitare cronologică este destul de dificilă în stadiul actual al cercetărilor de teren.

Ritul funerar constatat la toate cele șapte morminte de la Corbu este înhumația. În grupul celor șapte morminte pare a se putea dis-

tinge totuși existența a două grupuri de morminte : unele simple, neprotejate (mormintul 5), reprezentînd un tip, iar altele protejate de pietre (mormintele 1 (?), 2,3,4,6,7) reprezentînd cel de al doilea tip.

Cît privește atribuirea sa etnică, trebuie avută în vedere atît poziția și distanța necropolei față de așezările grecești cunoscute, cît și inventarul mormintelor. Cea mai mare parte a materialului arheologic de la Corbu este reprezentată de vase grecești. Dar este greu de presupus, în stadiul actual al documentației, că acest cimitir ar fi aparținut unor cetățeni greci, deoarece Histria era destul de departe, iar în apropiere nu s-a descoperit pînă acum nici o așezare grecească, ai cărei locuitori să fi folosit, eventual, necropola în discuție.

Abundența materialului grecesc s-ar putea explica mai degrabă prin contactele permanente și lesnicioase stabilite între populația băștinașă din apropierea Histriei și grecii din această colonie milesiană. Din acest motiv înclinăm că credem că mormintele cercetate din necropola de la Corbu au aparținut băștinașilor, mai precis traco-geților. Este sigur faptul că aborigenii de la Corbu întrețineau strînse legături cu negustorii greci din Histria, oraș care, așa cum au dovedit-o cercetările, avea în această vreme (sec. VI-V î.e.n.) un mare röl în viața economică a Pontului.

Se pare că influența directă grecească era deosebit de puternică în aceste secole asupra populației băștinașe din apropierea orașelor grecești. Procesul transformării și îmbogățirii culturii materiale a băștinașilor a fost dovedit încă mai de mult, prin cercetările de la Tariverde<sup>17</sup>. Aspectul oarecum predominant grecesc al materialului arheologic din așezarea de la Tariverde nu împiedecă atribuirea acestuia traco-geților băștinași<sup>18</sup>, care însă, fiind foarte aproape de Histria au primit masive influențe grecești și numeroase bunuri materiale

Cercetările întreprinse în necropola tumulară de la Histria au arătat că o parte din tumulii din sec. VI-V î.e.n. au aparținut indigenilor, cu toate că inventarul lor era în majoritate grecesc<sup>19</sup>.

Tot în apropierea Histriei, la Nuntași, a fost descoperit un mormînt, datînd — e adevărat — dintr-o epocă mai tîrzie (sec. IV-III î.e.n.), care în afara unor fragmente ceramice băștinașe, lucrute cu mîna, conținea un foarte bogat inventar de origine grecească<sup>20</sup>.

Puterea economică deosebită a Histriei în sec. VI-V î.e.n. și penetrația ei într-o zonă mult mai vastă decît cea cunoscută pînă nu de mult a fost dovedită recent prin săpăturile întreprinse în grădiștea de la Roxolani, pe malul stîng al limanului Nistrului. Arheologii sovietici

<sup>17</sup> în SCIV, IV, 1—2, 1953, p. 129—135, V, 1—2, 1954, p. 100—108 ; VI, 3—4, 1955, p. 543—548 ; Materiale, IV, 1957, p. 77—85 ; V, 1959, p. 318—323.

<sup>18</sup> D. Berciu, *Din istoria Dobrogei*, I, București, 1965, p. 94.

<sup>19</sup> P. Alexandrescu, op. cit., în Histria II ; tumulii XX, XVII, XIX etc., p. 143 și urm.

<sup>20</sup> A. Rădulescu, *Noi mărturii arheologice din epoca elenistică la Nuntași*, în SCIV, XII, 1961, p. 377—383.

care au cercetat această așezare au scos în evidență legăturile economice și culturale strînse stabilite între locuitorii acesteia și Histria în sec. VI-V î.e.n.<sup>21</sup>. Se consideră chiar că așezarea de la Roxolani, fondată în sec. VI î.e.n. și identificată cu anticul Nikonium, ar fi o colonie a Histriei<sup>22</sup>. Ipoteza aceasta pare a fi susținută atât de abundența puțin obișnuită a monedelor histriene (mai ales a celor de bronz, folosite pentru schimbul curent), cât și a ceramicii grecești de import. Materialele arheologice descoperite la Roxolani oferă de asemenea date importante cu privire la începutul colonizării grecești în această regiune. Cele mai multe fragmente ceramice datează din sec. VI î.e.n. (ceramică ioniană), corintică, atică cu figuri negre etc.), fapt ce se leagă de situația constatată la Histria, unde în secolul VI î.e.n. este atestată o prosperitate deosebită (dovadă sînt mai ales rezultatele săpăturilor din zona X)<sup>23</sup> și o intensă activitate constructivă<sup>24</sup>.

Este deci explicabil ca în această vreme cînd puterea economică a Histriei era atât de mare, iar monedele ei pătrundeau în nordul Dunării pînă departe în bazinul Siretului și în zona Neamțului<sup>25</sup>, așezările băștinașe din apropierea orașului să fi fost copleșite aproape de materialul grecesc, luxos și de bună calitate. Iar prezența lui în mormintele băștinașilor este firească, dacă avem în vedere faptul că de multe ori cele mai scumpe obiecte erau depuse ca ofrande.

Zona localității Corbu făcea parte în antichitate probabil din *hinterland*-ul Histriei<sup>26</sup>, dar această situație nu exclude posibilitatea ca din punct de vedere etnic, cei care au folosit cimitirul de pe malul lacului Năvodari să fi fost traco-geți aborigeni.

Dar atribuirea mormintelor cercetate din necropola de la Corbu populației băștinașe mai este sprijinită și de două obiecte de inventar negrecești: cana cenușie cu buza trilobată, care imită, după cum am văzut *oenochoe*-le grecești de acest tip, fără a fi însă grecească și fusaiola — lucrată cu totul primitiv dintr-o pastă neagră, foarte grunzu-roasă și sfărîmicioasă, asemănătoare pastei ceramicii băștinașe, lucrate cu mîna, întilnită în așezările traco-getice și deosebită mult de pasta densă, bine arsă a fusaiolelor grecești.

<sup>21</sup> în *Материалы по археологии Северного Причерноморья* 5, 1966, Muzeul din Odesa (apud. P. Alexandrescu. *Insemnări arheologice*, în *Studii Clasice*, XII, 1970, p. 149 și urm.).

<sup>22</sup> M. S. Sinișin, *Săpăturile din Grădiștea de lângă satul Roxolani, raionul Beliovski, reg. Odesa, în anii 1957—1961*, în *Материалы по археологии северного Причерноморья*, 5, 1966, p. 5—58 (apud P. Alexandrescu).

<sup>23</sup> Suzana Dimitriu, *Cartierul de locuințe din zona de vest a cetății, în epoca arhaică. Săpături 1955—1960*, în *Histria II*, p. 19—131.

<sup>24</sup> Dinu Theodorescu, *Un chapiteau ionique de l'époque archaïque tardive et quelques problèmes concernant la style, à Histria*, în *Dacia N.S.*, XII, 1968, p. 261—303.

<sup>25</sup> Bucur Mitrea, *Descoperirile monetare și legăturile de schimb ale Histriei cu populațiile locale în sec. V—IV î.e.n.* în *Studii Clasice*, VII, 1965, p. 143—167; idem, *Două probleme de numismatică dobrogeană*, în prezentul volum, în care ia în discuție și descoperirile monetare de la Roxolani.

<sup>26</sup> P. Alexandrescu. *Insemnări arheologice...*, p. 152.

Un alt element în sprijinul aceleiași atribuirii etnice l-ar putea constitui modul de protejare al mormintelor, în așa numite „cutii de piatră“, tip întâlnit mai târziu (sec. IV î.e.n.) la unele morminte plane de incinerare din sud-vestul Dobrogei, de la Bugeac<sup>27</sup>. De altfel protejarea mormintelor plane sau în tumuli cu pietre dispuse în diferite forme a fost observată și în săpăturile de la Histria<sup>28</sup>, Beilic<sup>29</sup>, Te-lița<sup>30</sup>, Murighiol<sup>31</sup>, Enisala<sup>32</sup> etc.

Un element important care ar putea eventual împiedeca atribuirea mormintelor de la Corbu băștinașilor traco-geți l-ar putea constitui ritul inhumăției, constatat la toate mormintele cercetate. Dar pentru această vreme — sec. V î.e.n. — situația constatată la Corbu nu este singulară în Dobrogea. La Petroșani (com. Deleni, jud. Constanța) s-a descoperit în anul 1958 un mormint de inhumăție getic datînd de la începutul sec. V î.e.n. care conținea un vas bitronconic caracteristic lucrat cu mîna și 35 de vîrfuri de săgeți de bronz<sup>33</sup>.

Este cunoscut faptul că în prima epocă a fierului populația băștinașă de pe teritoriul țării noastre a folosit atît ritul inhumăției cît și al incinerăției. În cea de a doua epocă a fierului, cînd se cristalizează cultura materială și spirituală a geto-dacilor, se constată o generalizare a incinerăției în raport cu proporția destul de redusă a inhumăției<sup>34</sup>. Nu a existat o ruptură bruscă între prima și a doua epocă a fierului, iar această continuitate este evidențiată și de păstrarea unor tradiții în ritul de înmormîntare. Morminte de inhumăție băștinașe, datînd dintr-o epocă ulterioară descoperirii de la Corbu, s-au descoperit atît pe teritoriul Dobrogei, la Murighiol<sup>35</sup>, cît și în alte localități din țară<sup>36</sup>, dar evident într-un număr cu mult mai mic decît cele de incinerăție.

<sup>27</sup> M. Irimia, în *Pontice I*, 1968, mormintele nr. 4, 6, 8—11, 13, 14, p. 207 și urm.; idem, în *Pontice II*, 1969, mormintele nr. 15—19, p. 24 și urm.

<sup>28</sup> P. Alexandrescu, în *Histria II*, p. 133 și urm.

<sup>29</sup> A. Aricescu, *Die bodenständige Bevölkerung der Dobrudscha...*, p. 75 și fig. 2.

<sup>30</sup> Gh. Simion și Gh. I. Cantacuzino, *Cercetările arheologice de la Te-lița*, în *Materiale*. VIII, 1962, p. 373—382. V, p. 376 (M. 10. 11 — Cimitirul II).

<sup>31</sup> Exspectatus Bujor, *Săpăturile de salvare de la Murighiol*, în *Materiale* III, p. 247 (M. 13), etc.

<sup>32</sup> Gavrilă Simion, *Cultura traco-getică în lumina săpăturilor de la Enisala*.

<sup>33</sup> N. Harțușche, *Contribuții la repertoriul arheologic al Dobrogei*, în prezentul volum.

<sup>34</sup> D. Protase, *Considération sur les rites funéraires des Daces*, în *Dacia*, N.S., VI, 1962, p. 173 și urm.

<sup>35</sup> Exspectatus Bujor, *Săpăturile de salvare de la Murighiol*, în *SCIV*, VI, 3—4, 1955, p. 574 (M. 4); idem, în *Materiale*, VI, 1959, p. 326 (M. 19).

<sup>36</sup> La Poiana (R. Vulpe, în *Dacia*, III—IV, 1927—1932, p. 349; *SCIV*, I, 1950, p. 50—51; II, 1, 1951, p. 188—189, 196—197, 209; III, 1952, p. 194—195); Zimnicea (I. Nestor și colab., în *SCIV*, I, 1, 1950, p. 93—102); Sf. Gheorghe-Bedehaza (K. Horędt, în *Materiale*, II, 1956, p. 10—13); Piscul Crăsani (I. Andrieșescu, *Piscul Crăsani*, București, 1924, p. 33), Coconi (R. Vulpe, în *B.C.M.I.*, XVII, 41, 1924, p. 46—47 etc.

Persistența ritului înhumației poate fi legată atât de tradițiile puternice hallstattiene existente în mediul băștinaș cât și de pătrunderea în anumite zone a unor influențe străine. În această conjunctură mormintele de la Corbu nu par să reprezinte un caz neobișnuit, chiar dacă aici a fost documentată prin aceste descoperiri existența unei necropole în care ritul cel mai frecvent folosit — poate chiar în exclusivitate — a fost înhumația. Poate că preferința pentru acest rit a comunității omenеști care a folosit cimitirul de la Corbu s-ar putea explica atât prin persistența unor puternice tradiții mai vechi hallstattiene, cât și prin pătrunderea unor influențe vecine (poate grecești sau chiar scitice). Descoperirile de la Corbu au dat la iveală cel mai mare număr de morminte plane de înhumație de pînă în prezent din Dobrogea, din secolele VI-V î.e.n., care, credem, pot fi atribuite băștinașilor traco-geți.

## LE CIMETIERE DU VI<sup>e</sup>—V<sup>e</sup> S. AV. N. E. DE CORBU, DISTRICT DE CONSTANTZA

### Résumé

A l'occasion de quelques fouilles fortuites, effectuées au sud-ouest de la commune Corbu, on a découvert quelques vases en céramique et des restes de squelettes humains.

Les fouilles de sauvetage, pratiquées dans cette zone, ont mis à jour plusieurs tombes, dont une seule avait, pour inventaire, une fusaiole en argile; les autres ne possédaient pas d'inventaire funéraire.

Quoique les informations des auteurs soient limitées aux résultats d'une simple exploration de sauvetage, on peut préciser ce qui suit :

Sur la rive du lac Năvodari, sur le plateau de l'extrémité sud-ouest de la commune, près du cimetière actuel, existait, vers la fin du VI s., et probablement pendant tout le V s. de notre ère, une nécropole plane, de proportions réduites. Les objets trouvés sont en majorité des vases en céramique de bonne qualité, importés de la Grèce continentale ou insulaire; le rite utilisé était en exclusivité l'inhumation. Deux des objets trouvés, ainsi que ce qu'on connaît sur un petit site du voisinage, et en plus les données générales sur l'emplacement de ces sites à l'époque mentionnée, tout converge pour nous faire attribuer cette nécropole à la population autochtone, qui entretenait d'étroites relations d'échange avec les Grecs récemment arrivés.

## DIE RETTUNGSGRABUNGEN VON CORBU, KREIS CONSTANȚA

### Zusammenfassung

Anlässlich einiger zufällig durchgeführter Ausgrabungen im südwestlichen Gebiet der Gemeinde Corbu, sind einige Keramikgefäße und Reste von menschlichen Gebeinen zutage gefördert worden.

Die hier vorgenommenen Rettungsgrabungen deckten mehrere Gräber auf, davon ein einziges ein Webstuhlgewicht aus Ton als Grabbeigabe hatte ; die anderen hatten keinerlei Grabbeigaben.

Obwohl die Kenntnisse der Verfasser auf die Ergebnisse einer einfachen Rettungsgrabung beschränkt sind, kann folgendes festgelegt werden :

Am Ufer des Sees Năvodari, auf der Plattform, die sich am südwestlichen Rand der Gemeinde, neben dem heutigen Friedhof befindet, funktionierte in der Zeit vom Ausgang des 6. Jh. und wahrscheinlich während des ganzen 5. Jh. v.u.Z. ein kleines Flachgräberfeld. Obwohl die Funde hauptsächlich Gefäße guter Keramik sind, die aus dem Inselteil oder der Halbinsel von Griechenland eingeführt wurden der gepflegte Ritus ansschließlich in Körperbestattung besteht, lassen zwei der gefundenen Gegenstände, die Kenntnisse über eine kleine Niederlassung in der Nähe sowie die allgemeinen Angaben über die Verhältnisse an dieser Stelle zur oben erwähnten Zeit, den Schluß zu, dieses Gräberfeld der örtlichen Bevölkerung zuzuweisen, die mit den neu hinzugekommenen Griechen in engen Austauschbeziehungen standen.