

TURNUL UITAT.
UN TURN ÎN FORMĂ DE „U” ALUNGIT DESCOPERIT CU
OCAZIA CERCETĂRII ARHEOLOGICE PREVENTIVE DIN ANUL
2015 LA EST DE POARTA PRINCIPALĂ A CETĂȚII CAPIDAVA

Zeno Karl PINTER*
Claudia URDUZIA*

Cuvinte-cheie: cercetare preventivă, secolele III-IV, turn în formă de „U”, Capidava, Dobrogea, provincia Scythia.

Keywords: preventive research, 3rd-4th century, “U-shaped” tower, Capidava, Dobrudja, province of Scythia.

Rezumat: *Prezentul material prezintă rezultatele uneia dintre cercetările preventive de la Capidava (jud. Constanța) din anul 2015, cercetare care s-a desfășurat în sectorul extramuran VIII, imediat la est de Porta Principalis. Dintre toate cercetările din acest punct, aceasta este cea care s-a apropiat cel mai mult de zidurile vizibile astăzi. Ea a avut ca rezultat scoaterea la lumină a mai multor complexe și materiale, între care se remarcă un turn în formă de „U”, necunoscut anterior. Turnul cu fundație masivă (grosime 2,85 - 3 m) este similar celor cunoscute de pe latura de nord-est a cetății (singura latură lungă păstrată). Momentul pierderii celor două monede descoperite imediat deasupra turnului demantelat, din care una a fost atribuită împăraților Constantius II / Constans (și anilor 336-361 p.Chr.), ne oferă un relativ reper post quem pentru demantelarea structurii.*

Abstract: *The present article is concerned with the results of one of the preventive researches of 2015 from Capidava (Constanța County), an excavation that took place in sector VIII extra muros immediately east of Porta Principalis, along curtain wall G. Of all the researches carried out over time in this sector this is the one closest to the visible*

* Zeno Karl PINTER: prof. univ. dr., Universitatea „Lucian Blaga”, 550024 Sibiu, B-dul Victoriei nr. 5-7; cercetător, Academia Română, Institutul de Cercetări Socio-Umane, 550024 Sibiu, B-dul Victoriei nr. 40; e-mail: zenopinter@yahoo.de.

* Claudia URDUZIA: muzeograf, Muzeul Național Brukenthal, 550163 Sibiu, Piața Mare nr. 4-5; e-mail: claudiaurduzia@yahoo.com.

walls of the fortress. It led to the discovery of a lot of archaeological materials and several features, amongst which stands out a previously unknown "U-shaped" tower. The tower with a massive foundation (2.85 - 3 m thick) is similar to the ones known from the North-East side of the fortress (the only long side kept intact). The moment when the two coins discovered right above the dismantled tower were lost (of which one was attributed to Constantius II/ Constans and subsequently dated between 336-361 AD) remains unknown, but their very presence still offers a vague terminus post quem for the demolition of the defensive structure.

Cadrul fizico - geografic și istoric

Capidava este situată în sectorul inferior al Dunării de Jos, respectiv în Podișul Dobrogean, pe o terasă ce are o înălțime de aproximativ 23 metri.

Importanța Capidavei, atât în epoca preromană cât și în epocile romană și bizantină se explică prin poziția sa geografică. În primul rând se află așezată la un nod de drumuri, unul fiind Melcișul, ce străbate toată Balta Ialomiței de la Bordușani la Capidava, iar al doilea, Drumul Olacului, care traversează Dobrogea de la Dunăre la Mare, pe traseul Capidava, Ulmetum, Histria¹. În al doilea rând Dunărea prezintă în acest loc o trecere foarte ușoară dintr-o parte în cealaltă (un vad)².

Ridicarea de către romani a unui castru la Capidava se înscrie în programul de fortificare a *limes*-ului dunărean, inițiat de către împăratul Traian la începutul secolului al II-lea p.Chr., în contextul pregătirii războiului cu dacii. Castrul, situat pe malul drept al Dunării, a fost amplasat pe un pinten înalt de stâncă, ce oferea o poziție strategică naturală de apărare a importantului vad de trecere a fluviului. La venirea lor, romanii au păstrat, ca în multe alte cazuri, denumirea locală, pe care, sub diferite forme (Calidava, Cappidava, Capidapa, Καπίδαβα) o regăsim în izvoarele antichității târzii și în cele bizantine, ea rezistând până în zilele noastre³.

Din această primă fortificație romană se mai păstrează astăzi foarte puține urme⁴, ea fiind afectată de invazia costobocilor din anul 170⁵ pentru ca mai apoi să fie distrusă de goți în timpul atacurilor din anii 248-250⁶. Este de presupus că, la fel ca celelalte castru de la începutul secolului al II-lea p.Chr., fortificația avea un plan dreptunghiular apropiat de pătrat, patru porți și colțuri rotunjite, cu turnuri interioare. De asemenea, dispunea și de o instalație portuară, care probabil era accesată printr-o poartă specială situată pe flancul dinspre Dunăre al cetății⁷. După distrugerile provocate de goți, castrul este refăcut din temelie în a doua jumătate a secolului al III-lea, însă fără mari abateri de la planul castrului anterior. Noua fortificație urmează deci vechiul traseu și se înscrie în forma unui

¹ FLORESCU Gr. *et alii* 1958, p. 12-13; FLORESCU R. 1965a, p. 5.

² OPRIȘ & RAȚIU 2016, p. 89-109.

³ FLORESCU Gr. *et alii* 1958, p. 11.

⁴ Fundația de zidărie, cu grosimea de 1,20 m, a unui turn din cetate din secolele II-III, apare în turnul nr. 7 al cetății din secolul al IV-lea, care flanchează principala poartă de acces în partea de sud a cetății și un fragment de zid înglobat în temelia curtinei A, cf. FLORESCU Gr. *et alii* 1958, p. 14.

⁵ SUCEVEANU 1991, p. 33.

⁶ SUCEVEANU 1991, p. 34.

⁷ MATEI 1987, p. 99; OPRIȘ 2003, p. 19.

dreptunghi ce măsoară 105 x 127 m, cu ziduri masive de peste 2 m (cca. 2,60)⁸ și înalte de 5-6 m, ce aveau de-a lungul lor mai multe turnuri. Însă în contextul în care, la începutul secolului al XX-lea, o porțiune din latura dinspre Dunăre și aproape jumătate din latura de SV au fost distruse de o carieră de piatră, din aceste turnuri se păstrează astăzi doar șapte, înalte de până la 11 m⁹ (în centrul laturilor există turnuri pătrate masive, la colțuri turnuri în formă de „evantai” și două turnuri în formă de „U” pe singura latură lungă păstrată). Cetatea astfel refăcută durează până în a doua jumătate a secolului al IV-lea, când a avut loc o a doua reconstrucție masivă. Cu acest prilej, turnul porții a fost extins, cele două turnuri în formă de „U” au fost demantelate, iar curtile și turnurile au fost întărite¹⁰.

Pentru reconstrucția zidurilor și turnurilor s-au folosit adesea capiteli, arhitrave, statui de divinități, reliefuri votive de cult sau funerare¹¹, ce atestă faptul că, încă din secolul al II-lea, în jurul castrului s-a dezvoltat o așezare civilă, ce apare menționată în inscripții cu termenul *locus*¹², capitală a unei circumscripții teritoriale (*territorium Capidavense*)¹³ ce cuprindea mai multe așezări cu caracter rural (*vici*) și *villae rusticae*¹⁴.

Din a doua jumătate a secolului al III-lea și până la sfârșitul stăpânirii romane la Dunărea de Jos, Capidava este menționată în izvoare ca un puternic centru militar, economic și religios¹⁵. În ceea ce privește acest ultim aspect, din *Notitia Episcopatum* aflăm despre existența la Capidava a unui centru episcopal al Scythiei, fapt atestat și de unele descoperiri arheologice, între care cea mai importantă este basilica paleocreștină aflată în colțul de NE al cetății și care se pare că a funcționat cel puțin până în timpul domniei lui Justin II (565-568)¹⁶.

În a doua jumătate a secolului al V-lea, în contextul raidului pustiitor al hunilor, cetatea este din nou distrusă, dar spre sfârșitul secolului al V-lea¹⁷, după ce Imperiul de Răsărit reintră în stăpânirea *limes*-ului dunărean, cetatea va fi refăcută¹⁸. O nouă perioadă dificilă în Dobrogea este creată de incursiunile kutrigurilor de la mijlocul secolului al VI-lea. Ca și celelalte așezări din această provincie, Capidava a avut de suferit distrugerii violente provocate de această

⁸ FLORESCU Gr.1947, p. 325.

⁹ FLORESCU R. 1965a, p. 13.

¹⁰ FLORESCU Gr. et alii 1958, p. 14; FLORESCU R. 1968, p. 72-73.

¹¹ „Numai schimbarea de credință, apariția creștinismului și furia iconoclastă împotriva monumentelor păgâne au putut șterge sentimentul de respect religios față de ele și au permis transformarea lor în material constructiv”, *apud* FLORESCU R. 1965a, p. 13.

¹² FLORESCU Gr. et alii 1958, p. 20-21.

¹³ La acest fapt se pare că a contribuit și starea de fapt anterioară: nucleu al regatului lui Dapyx, apoi, după intrarea Scythiei Minor în cadrul provinciei Moesia, așezarea civilă de la Capidava a găzduit un birou vamal pentru *publicum portorii Illyrici utriusque et ripae Thraciae* și o *statio* pentru beneficiari, v. PÂRVAN 1926, p. 89; FLORESCU Gr. et alii 1958, p. 89-90, 107-108.

¹⁴ MUNTEANU 1970, p. 212-213; OPRIȘ 2003, p. 20-21.

¹⁵ OPRIȘ 2003, p. 21-22; OPRIȘ 2005, p. 11.

¹⁶ OPRIȘ 2003, p. 21-22.

¹⁷ FLORESCU R. 1965a, p. 18.

¹⁸ OPRIȘ 2003, p. 22.

populație nomadă înrudită cu hunii¹⁹. Reparațiile care au urmat acestor distrugerii se pare că au rezistat până la un nou atac datat în jurul anilor 568-569²⁰. După aceste repetate distrugerii, când nu mai existau forțe fizice și economice suficiente pentru a reface cetatea în întregime, garnizoana și fortul se vor restrânge doar la sfertul de sud al vechii cetăți unde va fi ridicat castelul târziu. După cercetările efectuate în acest sector, Ioan I.C. Opreș încadrează cronologic castelul în ultima parte a secolului al VI-lea – începutul secolului al VII-lea, după 580/82-586 și până în jurul ultimei monede, datate 612/613²¹.

Pentru o perioadă de două secole avem dovezile unei locuiri sporadice²². Existența unor soldați la Capidava în secolul al VIII-lea este atestată de descoperirea, în colțul de sud al necropolei de aici, a unor morminte de bărbați înarmați, datate în secolul al VIII-lea după unele piese de inventar metalice (catarama)²³.

Cert este că stăpânirea bizantină în Dobrogea nu a încetat după invazia avară și după așezarea bulgarilor la sud de Dunăre²⁴. La începutul secolului al IX-lea la Capidava se constată existența unei așezări de *stratiotai* (grâniceri-țărani) autohtoni care locuiau în locuințe de suprafață improvizate între zidurile fostelor construcții romano-bizantine²⁵.

În a doua jumătate a secolului al X-lea, în contextul disputelor dintre Imperiul Bizantin și Rusia Kieveană, care amenința cu ocuparea regiunii, a fost afectată, se pare, și cetatea de la Capidava, locuirea cunoscând o scurtă întrerupere. Însă după restabilirea păcii în zonă prin victoria din anul 971 obținută de împăratul Ioan Tzimiskes împotriva cneazului kievean Sviatoslav la Durostorum-Silistra, cetatea cunoaște un nou moment de strălucire. Ioan Tzimiskes reorganizează teritoriile de la Dunărea de Jos și reface fortărețele de pe vechiul *limes* scitic. Capidava își reocupă astfel locul între principalele puncte fortificate ale sistemului defensiv bizantin.

Această etapă de locuire, ce începe în anul 971, cunoaște trei momente distincte²⁶:

- a) perioada până la revirimentul bulgar din anul 980;
- b) perioada dintre campania antibulgară a împăratului Vasile al II-lea din anul 986 și raidurile pecenegilor din anul 1036;
- c) perioada cuprinsă între 1036 și atacul uzilor din anul 1064²⁷.

¹⁹ COVACEF 1983, p. 362; FLORESCU R. 2000-2001, p. 453, 457.

²⁰ OPRIȘ 2003, p. 23.

²¹ OPRIȘ & RAȚIU 2018, p. 763-771; OPRIȘ 2003, p. 33; PAPASIMA *et alii* 1994, p. 13; R. Florescu datează ridicarea castelului târziu la sfârșitul secolului al V-lea, cf. FLORESCU R. 1965a, p. 18; Pe baza analogiilor de plan cu fortificația de la Abusina (Eining), Sandor Soproni propunea o datare și mai timpurie- sfârșitul secolului al IV-lea, cf. SOPRONI 1986, p. 409-415; P. Diaconu datează fortul în secolul al-X-lea, cf. DIACONU 1962, p. 1228 și n. 3; Z. Covacef datează micul fort la începutul secolului al VII-lea, cf. COVACEF 1983, p. 362.

²² FLORESCU Gr. 1947, p. 325- 326; FLORESCU R. 1986, p. 176-177; FLORESCU R. *et alii* 2003, p. 71.

²³ FLORESCU R. 1986, p. 176-177.

²⁴ BARNEA 1971, p. 205-219; BARNEA & ȘTEFĂNESCU 1971, p. 7-31; FLORESCU R. & CIOBANU 1972, p. 381-400.

²⁵ FLORESCU R. & COVACEF 1988-1989, p. 210, 244.

²⁶ FLORESCU R. & COVACEF 1988-1989, p. 244.

²⁷ FLORESCU R. & COVACEF 1988-1989, p. 244, propun această cronologie având

Nu am considerat necesar să insistăm asupra unei prezentări amănunțite a perioadei cuprinse între secolele II și VII și nici a cadrului geografic, a împrejurimilor Capidavei, a caracteristicilor țărmului și a formațiunilor geofizice rezultate din depunerile aluvionare ale fluviului, deoarece aceste demersuri au fost deja realizate de predecesorii noștri și făcute cunoscute specialiștilor într-o bogată bibliografie²⁸.

Cartografia istorică

Cea mai veche reprezentare cartografică pe care apare Capidava, este *Tabula Peutingeriana*, harta rutieră a Imperiului Roman, păstrată într-o copie realizată în secolul al XII-lea după un manuscris carolingian, care la rândul său a copiat originalul roman (PI. 1.1).

Pe harta realizată în anul 1535 de către Lorenz Fries, Capidava nu este figurată. La nord de Axiopolis, apare „Troglodite”, termen mult comentat și care se referă cel mai probabil la o populație ce locuiește „sub pământ” în bordeie (PI. 1.2).

Următoarea hartă istorică, făcând parte din „Atlasul Scriber” și realizată în 1730, menționează doar Axiopolis, iar după aceasta, spre nord, o locație numită „Cuim”, greu de identificat.

Harta realizată în 1789 de către Reilly surprinde ceva mai exact țărmul Dunării în zona Capidavei, dar nu menționează localitatea.

Prima hartă cu adevărat topografică, este așa-numita „Ridicare Francescană” sau a doua hartă militară a Imperiului Habsburgic, realizată între 1806 și 1869, de ingineri cadastrali pe baza măsurătorilor făcute în teren. (PI. 1.3) Pentru prima dată, austriei cartează și un teritoriu ce nu făcea parte din Imperiul Habsburgic, în contextul în care zona devine importantă datorită slăbirii puterii otomane și a tendințelor de expansiune ale Rusiei. Astfel se cartează și „Valahia” și mai mult decât atât, chiar și țărmul dobrogean, atât cât putea fi văzut de pe țărmul ialomițean și cât puteau fi culese informații toponimice. Astfel, pe hartă apare la Capidava toponimul „Ruinen von Lipoveni”, sub care se dă și traducerea românească între paranteze („Ruinele Lipovenilor”). Este singura mențiune a acestui toponim, și probabil este rezultatul unei informații prost înțelese sau greșit traduse.

Harta militară austriacă din 1910, destul de bine realizată și cu abateri minore față de hărțile actuale, cuprinde întreaga Dobroge, și nu preia toponimia ridicării anterioare. Acum la Capidava apar „Ruinele Calachioi” (PI. 2.1).

În anul 1911, deci doar un an după realizarea hărții militare austriece, Weiss realizează o hartă de ansamblu a Dobrogei, pe care pentru prima dată se dă și toponimia antică. Astfel este notat atât toponimul consacrat probabil în zonă

drept criteriu situațiile stratigrafice și tipologia locuințelor; MĂNUCU-ADAMEȘTEANU 1996, p. 326, pe baza a trei monede de la împăratul Constantin IX (1042-1055), despre care consideră că reprezintă ultimele descoperiri monetare de aici, optează pentru încetarea locuirii în anul 1046. Însă este de amintit faptul că la Capidava s-au descoperit și două monede de la împărăteasa Teodora (1055-1056), v. Gr. FLORESCU *et alii* 1959, p. 562-563.

²⁸ FLORESCU Gr. *et alii* 1958, p. 7-24; FLORESCU R. 1968, p. 72-77; FLORESCU R. 1965a, p. 5-20; OPRIȘ 2003, p. 17-33; MATEI 1993, în special capitolul II: *Locul Capidavei în cadrul limesului dunărean*, subcapitolul I: *Așezarea geografică. Expresia mediului ambiant*.

„Ruinele Kalakioi” cât și toponimul antic „CAPIDAVA” (PI. 2.2).

Pe planurile directe de tragere ale armatei române realizate în mai multe etape după primul război mondial, figurează destul de bine noul sat de coloniști cu parcelare în sistem grilă, așezare numită acum deja „Capidava”, în schimb în zona cetății este figurată doar o movilă. Este deci posibil ca cel puțin documentarea în teren pentru cartografiere să se fi făcut înainte de 1924, anul în care se încep săpăturile arheologice (PI. 3.1).

Utima hartă ce poate fi considerată istorică, este harta militară sovietică, realizată după al doilea război mondial. Chiar dacă harta dă mai multă atenție falezelor și râpelor abrupte și mai ales canalelor de irigație foarte bine marcate (potențiale baraje antitanc) este pentru prima dată când este figurată cetatea cu traseul curtinei și turnurile deja puse în evidență (PI. 3.2).

Scurt istoric al cercetărilor

Se pare că ruinele ansamblului arheologic de la Capidava au fost mult timp vizibile și cunoscute localnicilor, după cum rezultă din numele turcesc al așezării întemeiate în secolul XVIII, Kale-Köy, adică „satul cetății” sau „satul de la cetate”. Mult mai rar, dar menționat pe o hartă realizată la sfârșitul secolului XIX, apare toponimul de „Ruinen von Lipovaner” sau „Ruinele lipovenilor”²⁹. Pentru prima dată cetatea este semnalată de căpitanul Mihai Ionescu Dobrogianu și de către Grigore Tocilescu, iar prima ridicare a unui plan de situație al ruinelor a fost realizată de Pamfil Polonic la îndemnul lui Vasile Pârvan, care făcuse o perieghză în zonă înainte primului război mondial.

Cercetarea ruinelor a început după prima conflagrație mondială, Grigore Florescu, unul dintre asistenții lui Pârvan, fiind cel care a demarat și a continuat cu scurte întreruperi cercetările de aici între anii 1924 și 1960. Din 1965, Radu Florescu a fost cel care a reluat cercetările, cu implicarea mai multor instituții și colaboratori de la Muzeul de Istorie Națională și Arheologie din Constanța, Institutul de Arheologie „Vasile Pârvan” din București, Universitatea București, Muzeul Național de Istorie a României și mai târziu Universitatea „Lucian Blaga” din Sibiu și Universitatea „Valahia” din Târgoviște. Cercetările s-au desfășurat adesea în paralel în mai multe sectoare.

Platoul situat în fața porții principale a cetății Capidava, convențional desemnat ca sectorul VIII, a făcut obiectul cercetărilor sistematice începând cu anul 2002. În zonă au fost deschise mai multe unități de cercetare, care au dus la identificarea mai multor fragmente (piatră legată cu pământ) din fortificația din secolele X-XI, a urmelor unor locuințe din aceeași perioadă, dar și la surprinderea parțială a stratigrafiei platoului³⁰. A fost de asemenea recuperat un număr relativ mare de materiale arheologice, în special ceramică și oase de animale, aparținând cu precădere secolelor X-XI.

Cercetarea din anul 2015

Cercetarea din anul 2015 din sectorul VIII a continuat planul săpăturilor din

²⁹ Vezi cartografia istorică.

³⁰ OPRIȘ *et alii* 2006; PINTER *et alii* 2008, p. 85-86; PINTER & URDUZIA 2009; PINTER & URDUZIA 2011; PINTER & URDUZIA 2013.

anii anteriori și s-a apropiat cel mai mult de zidurile, vizibile astăzi, ale cetății. Deși parte a aceleiași strategii de cercetare a platoului, amplasarea și realizarea cercetării din 2015 a fost determinată de necesitățile de moment ale proiectului de restaurare a cetății și anume de necesitatea stabilirii cu certitudine a existenței sau inexistenței aici a unui turn identic cu cel din partea de SE a porții. Prin urmare cercetarea zonei situate imediat la NE de poarta principală a cetății Capidava (Pl. 4, 5.2) a fost una de tip preventiv.

Pentru atingerea obiectivelor propuse au fost executate manual 5 secțiuni stratigrafice (unități de săpătură) (Pl. 5.1). Lungimea unităților de săpătură a fost determinată de suprafața afectată de viitoarea lucrare și de condițiile particulare din teren (S 06: 2 x 7,5 m, S 07: 4 x 6 m, S 08: 2 x 7,5 m, S 09: 2 x 10 m, S 10: 2 x 8 m), păstrându-se 1 m martor între ele. Orientarea unităților de săpătură s-a făcut în funcție de orientarea zidului cetății, și anume perpendicular (S 06, S 07, S 08, S 09) sau paralel cu acesta (S 10) (Pl. 17). Totodată noile secțiuni s-au raportat la vechea unitate de cercetare deschisă aici în anul 2012, în cadrul cercetării sistematice. Planul general cu dispunerea unităților de cercetare arheologică, a suprafețelor decopertate și a complexelor identificate a fost realizat atât digital, pe baza punctelor topografice înregistrate de către firma de topografie (Pl. 17) (pentru conturul unei secțiuni / complex - minim patru puncte topografice), cât și manual. (Pl. 11)

În urma cercetării au fost identificate 7 complexe arheologice, din care cel mai vechi aparține cu probabilitate secolului III, iar cele mai noi secolelor X-XI. Toate au fost afectate de intervenții ulterioare, din care cele mai noi sunt lucrările ample din prima jumătate a secolului XX. Între cele 7 complexe reperate cu această ocazie se numără și fundația unui turn în forma literei „U”, similar celor cunoscute deja și păstrate pe latura lungă a cetății. Materialul arheologic, recuperat în mare parte din poziție secundară, constă în ceramică, oase de animale, fragmente mărunte de bronz și fier și două monede.

Stratigrafia zonei a fost și ea puternic afectată de lucrările de la începutul secolului XX, care au urmărit mai ales degajarea zidurilor și prin urmare au îndepărtat straturile superioare de depunere. Pe lângă aceste lucrări, pe suprafața cercetată s-au putut observa și urmele unor intervenții contemporane de mai mică amploare (Pl. 6.1).

Stratigrafia păstrată prezintă, imediat sub un strat vegetal de factură recentă, numeroase lentile și straturi de mortar și materiale de construcție, care stau mărturie pentru numeroasele refaceri ale cetății (Pl. 6.2, 7.1). Fundația cetății, ca și fundația nou identificatului turn în formă de „U” sunt așezate în stratul galbenisipos (Pl. 7.2, 8.1, 12), care constituie sterilul zonei și care este la rândul său așezat pe stânca nativă (Pl. 8.2).

Complexe arheologice

Cele șapte complexe identificate pe suprafața cercetată, aparținând perioadei începând cu secolul III p.Chr. și terminând cu secolele X-XI, se prezintă astfel:

Complexul 01 reprezintă o aglomerare de pietre identificată imediat sub actualul strat vegetal, cu urme de arsură (posibil vatră) și lutuială.

Complexul 02 reprezintă probabil resturile unei locuințe și a anexelor

acesteia, surprinse doar parțial, în secțiunea S 09. S-au putut observa resturile unei vetre / cuptor, cu pavaj de cărămidă mărginit de pietre. Gura cuptorului marcată de câteva cărămizi se află spre E. Întreaga zonă a cuptorului / vetrei era suprapusă la descoperire de un strat gros de arsură. De la cuptor spre V se întinde un strat de lutuală cu pietre în care se pot observa amprente de două bârne arse. La E de cuptor și de gura de alimentare a acestuia au putut fi observate urmele a două gropi de stâlp, care probabil aparțineau complexului, dar se aflau în afara locuinței, posibil susținând o copertină. Umplutura este galbenă cu pete alburii, nisipoasă, cu pete de lutuală (mai tare), urme de arsură (cărbuni, pământ ars la roșu) și pietre. Complexul suprapune complexe 03 și 05 și poate fi atribuit cu probabilitate evului mediu și anume ultimei faze de locuire din apropierea cetății (secolele X-XI). Adâncimea la conturare a fost de -0,25 m și adâncimea totală de -0,40 m, de la actualul nivel de călcare (rezultat în urma intervențiilor din prima jumătate a secolului XX). Lungime: 5,90 m (PI. 12).

Complexul 03 este un zid de piatră legată cu pământ, surprins parțial în S 08 și S 09, ambele fiind traversate perpendicular de acesta. Zidul mărginea se pare un complex care se întindea la E de acesta, diferența de umplutură fiind vizibilă mai ales pe profile. Astfel, la E de complexul 03 apare un strat de cărămizi și ceramică mărunțite, care suprapune un strat consistent și tare de mortar. Zidul complexului 03 suprapune direct complexe 05 și 06 (la rândul lor ziduri), afectându-le într-o oarecare măsură și este suprapus la rândul său de complexul 02. Adâncime la conturare: -0,70 m. Lățime: 0,56 m (PI. 9, 10.1, 11, 12).

Complexul 04 este un șanț de apărare identificat în secțiunile S 06, S 07, S 08, al cărui traiect este aproximativ paralel cu zidurile cetății păstrate astăzi în elevație. Șanțul prezintă mai multe straturi și lentile de umplere cu diverse consistențe și texturi, din toate fiind recuperate materiale arheologice amestecate. Spre centrul șanțului se pot observa aglomerate pietre relativ mari. Partea superioară a șanțului a fost afectată de lucrările din secolul XX. Șanțul este suprapus de complexe 03, 05, 06, 07 și poate fi atribuit cu probabilitate epocii romane. Adâncimea la conturare: -0,30 / 1,00 m.

Complexul 05 (turnul) reprezintă urmele unui turn în formă de „U” (semicircular), care se adaugă celor 7 deja cunoscute și păstrate din cetatea Capidava (dintre care două în formă de „U” – PI. 13.1). Zidul cu o grosime de 2,85 - 3 m este realizat din piatră legată cu mortar de bună calitate. Paramenții sunt realizați din piatră fasonată și piatră aleasă, în timp ce miezul este un emplecton din piatră înecată în mortar de bună calitate. La bază zidul se lățește în forma unei plinte (PI. 10.2-3), ce constituie și talpa fundației (aflată la -1,60 m de la nivelul actual de călcare). Zidul pleacă perpendicular din fundația cetății (PI. 9) și în carourile 4, respectiv 4 și 5 ale secțiunilor S 08, S 09 și în secțiunea S 10 a fost surprinsă întreaga curbura a acestuia (PI. 10, 11). Piatra și mortarul folosite la acest turn sunt identice cu cele folosite la fundația cetății și nu se poate observa o adosare a acestuia, cele două elemente – fundație și turn fiind contemporane. Se păstrează în special fundația turnului, dar în secțiunea S 10 a fost surprins și un fragment din elevația acestuia. Din stratul care suprapunea fundația turnului, de la 1-5 cm distanță de acesta, din puncte diferite (unul în S 08 și unul S 09) au fost recuperate două monede. Cea descoperită în secțiunea S 09 este o monedă de la

împărații Constantius II / Constans, tip *Fel Temp Reparatio*, anii 336-361 p.Chr. (Pl. 11, 16.6). Cum moneda suprapune imediat fundația păstrată a turnului și cealaltă monedă a fost atribuită cu probabilitate (ea se află în curs de curățare la Muzeul de Istorie Națională și Arheologie Constanța) tot secolului IV p.Chr., considerăm că putem data, cu probabilitate, demantelarea turnului în perioada contemporană pierderii monedei (nu mai devreme de deceniile 4-7 ale secolului IV p.Chr.). Complexul 05 (turnul în formă semicircular) suprapune complexul 04 și este suprapus de complexul 03. Adâncimea la conturare: -0,55 m. Adâncime finală: -1,60 m (Pl. 9 - 12).

Complexul 06 este un zid din piatră legată cu pământ, care are un traiect aproximativ paralel cu primii 6 m ai complexului 05 și este plasat la aproximativ 1 m distanță de acesta. Spre deosebire de complexul 05, complexul 06, care pleacă de asemenea din fundația cetății, este doar adosat acesteia. Complexul a fost surprins doar în primele 3 carouri ale S 08 și pe profilul de SV al acesteia. Este suprapus de complexul 03 și suprapune complexul 04. Adâncime la conturare: -0,45 m (Pl. 10.1, 11).

Complexul 07 este o groapă / șanț conturat în colțul de S-SE al S 07 și vizibilă pe ambele profile. Pereții sunt ușor curbați. Umplutura gropii prezintă mai multe straturi / lentile, din care straturile cele mai închise la culoare (în special stratul cu numeroase urme de ardere) sunt cele mai bogate în material arheologic (ceramică, oase de animale, vas de fier/bronz, fibule fragmentare). Adâncime la conturare: -0,15 m (Pl. 8.2, 13.2).

Materialul arheologic

Materialul arheologic descoperit în 2015 în cercetarea extramurană din zona porții principale a cetății Capidava, recuperat în mare parte din poziție secundară, constă în principal în ceramică și resturi osteologice animale. Lor li se adaugă în număr mult mai mic obiecte din fier, bronz și sticlă.

Vasele ceramice descoperite constau fie în fragmente de amfore executate la roată rapidă din pastă fină, cărămizii sau cenușii deschis cu decor constând din benzi de linii drepte și în val îngrijit realizate, fie în fragmente de vase-borcan, realizate din pastă cu mult nisip la roată încetă sau rapidă, cu decor neglijent realizat (Pl. 14). La fragmentele de vase se adaugă un număr mult mai mic de obiecte ceramice cu alte forme / destinații: un fragment din buza orizontală a unui platou de tip African Red Slip form Hayes 56 - ciclul vieții lui Ahile³¹ lucrat în tipar și care poartă reprezentarea centaurului Chiron (coada, respectiv unul dintre picioare) și a unui altar (Pl. 15.1) și câteva fusaiole (Pl. 15.2-3). Notăm aici și o serie de materiale de construcție romane (cărămizi, țigle), sparte, perforate și refolosite probabil pe post de greutate (Pl. 16.1). Astfel de refolosiri sunt relativ frecvente în așezările medievale din secolele XI-XII.

³¹ Datarea acestei forme (ARS Ware Hayes 56) a fost plasată în intervalul c. 360-430 p.Chr., vezi HAYES 1972, p. 83-91. Două fragmente aparținând formei au fost descoperite în condiții stratigrafice neconcludente la Capidava și ulterior publicate: vezi OPRÎȘ 2003, p. 145, cat. 337, 338, pl. XLIX, L. GARBSCH 1980, fig. 1, 2, p. 9, 10, 43, datează A 1-2, unde se încadrează tipologic piesa publicată de OPRÎȘ 2003, p. 145, cat. 337, în prima parte a intervalului menționat, mai precis între 360-390 p.Chr.

Majoritatea oaselor descoperite sunt oase de animal de talie mare (bovine), neprelucrate, dar întâlnim și un număr restrâns de obiecte prelucrate: un fragment de corn de cerb tăiat, fragmente din mai mulți piepteni bilaterali de os (Pl. 16.3-4), un vârf de săgeată (?) (Pl. 16.2).

Obiectele de fier constau mai ales în cuie și piroane.

Dintre obiectele de bronz, o parte au utilitate necunoscută, celelalte sunt: două fragmente de fibulă (Pl. 16.5) și două monede aparținând cel mai probabil secolului IV p.Chr. Doar una singură dintre monede a fost determinată. Este vorba de o monedă de la împărații Constantius II / Constans, tip *Fel Temp Reparatio*, anii 336-361 p.Chr.³² (Pl. 20.6).

Obiectele de sticlă sunt în general de perioadă romană, au dimensiuni mici, sunt exfoliate și puternic irizate.

Concluzii

În urma cercetării desfășurate în afara zidurilor cetății Capidava, imediat la NE de poarta principală (punct convențional notat VIII) au fost identificate 7 complexe arheologice, între care se remarcă cel notat convențional cx 05, care reprezintă fundația unui turn în formă de „U”.

Cel mai vechi dintre complexe este cx 04, care datorită umplerii într-o perioadă lungă de timp, dar și numeroaselor intervenții nu poate fi datat foarte strâns. El exista în secolul III p.Chr. când peste el este construit turnul în formă de „U”. Complexul 04 este de asemenea tăiat și deranjat de groapa cx 07 și suprapus de toate celelalte complexe identificate în această campanie.

Turnul în formă de „U” / semicircular (notat convențional cx 05) a fost construit cel mai probabil în a doua jumătate a secolului III p.Chr. odată cu refacerea castrului, refacere necesară după distrugerile din secolele anterioare (vezi *Cadrul istoric*). Turnul a fost folosit cel mai probabil doar un secol, până la refacerea din a doua jumătate a secolului IV p.Chr., când, pe lângă alte schimbări, sunt demantelate cele două turnuri în formă de „U” de pe latura lungă a castrului și odată cu ele a fost foarte probabil demantelat și turnul surprins de noi în campania 2015. De altfel, în stratul care suprapune rămășițele turnului, foarte aproape de zidăria păstrată, au fost descoperite două monede, din care una de la împărații Constantius II / Constans (336-361 p.Chr.), care confirmă faptul că la momentul când ele au fost pierdute, turnul era demantelat, ceea ce corespunde cu informațiile cunoscute despre celelalte două turnuri identice (vezi mai sus *Cadrul istoric*).

Complexul 06, care merge aproximativ paralel cu zidul turnului, pe primii 6 m ai acestuia, este probabil contemporan sau apropiat cronologic acestuia.

Ambele (atât complexul 05 - turnul, cât și complexul 06) sunt suprapuse și parțial deranjate de complexul 03. La rândul lui acesta este suprapus de complexele 01 și 02.

Partea superioară a multora dintre aceste complexe, ca și partea superioară a stratigrafiei a fost afectată de lucrările de la începutul secolului XX.

³² Mulțumim și pe această cale colegului Gabriel Talmațchi (Muzeul de Istorie Națională și Arheologie Constanța) pentru identificare.

BIBLIOGRAFIE

- BARNEA 1971 – I. Barnea, *Dobrogea în secolele VII-X*, Peuce 2 (1971), p. 205-219.
- BARNEA & ȘTEFĂNESCU 1971 – I. Barnea, Șt. Ștefănescu, *Din istoria Dobrogei. III. Bizantini, români și bulgari la Dunărea de Jos*, București, 1971.
- COVACEF 1983 – Z. Covacef, *Cercetările din sectorul V al cetății Capidava*, MCA 15 (1983), p. 361-366.
- DIACONU 1962 – P. Diaconu, *Despre datarea valului de piatră din Dobrogea și localizarea evenimentelor din Nota toparhului grec*, RI 15 (1962), 5, p. 1215-1235.
- FLORESCU 1947 – Gr. Florescu, *Capidava în epoca migrațiilor*, RIR 16 (1947), 4, p. 325-343.
- FLORESCU Gr. et alii 1958 – Gr. Florescu, R. Florescu, P. Diaconu, *Capidava. Monografie arheologică*, I, București, 1958.
- FLORESCU Gr. et alii 1959 – Gr. Florescu, Șt. Constantinescu, P. Diaconu, M. Davidescu, R. Florescu, G. Simion, *Capidava. Raport asupra activității arheologice din 1956*, MCA 5 (1959), p. 555-559.
- FLORESCU R. 1965 – R. Florescu, *Capidava*, București, 1965.
- FLORESCU R. 1968 – R. Florescu, *Ghidul arheologic al Dobrogei*, București, 1968.
- FLORESCU R. 1986 – R. Florescu, *Limesul dunărean bizantin în vremea dinastiilor isauriană și macedoneană*, Pontica 19 (1986), p. 171-177.
- FLORESCU R. 2000-2001 – R. Florescu, *Des tremblements de terre et des invasions en Scythie Mineure pendant l'Antiquité tardive*, Pontica 33-34 (2000-2001), p. 451-457.
- FLORESCU R. & CIOBANU 1972 – R. Florescu, R. Ciobanu, *Problema stăpânirii bizantine în nordul Dobrogei în sec. IX-XI*, Pontica 5 (1972), p. 381-400.
- FLORESCU R. & COVACEF 1988-1989 – R. Florescu, Z. Covacef, *Stratigrafia Capidavei romane târzii și feudale timpurii*, Pontica 21-22 (1988-1989), p. 197-247.
- FLORESCU R. et alii 2003 – R. Florescu, Cr. Matei, I.C. Opreș, Z. Covacef, C. Dobrinescu, C. Miron, M. Țiplic, 42. *Capidava, com. Topalu, jud. Constanța. Sectorul I; Sectorul III / VI; Sectorul estic; Sectorul VII; Sectorul extramuran VIII*, CCA. Campania 2002, 2003, p. 71-74, pl. 30.
- GARBSCH 1980 – J. Garbsch, *Spätantike Keramik aus Nordafrika in der Prähistorischen Staatssammlung. Ein spätantikes Achilles Zyklus*, Acta Rei Cretariae Romanae Favtores, Supplementa, vol. 5, Augst/Kaiseraugst, 1980, p. 155-197 (1-43).
- HAYES 1972 – J.W. Hayes, *Late Roman Pottery*, The British School at Rome, London, 1972.
- MATEI 1987 – C. Matei, *Cercetările arheologice în zona instalației portuare antice de la Capidava*, I, CCDJ 3-4 (1987), p. 95-101.
- MATEI 1993 – C. Matei, *Capidava și Dunărea în secolele II-VI d.Chr.*, teză de doctorat (coordonator științific R. Florescu), Universitatea București, Facultatea de Istorie, București, 1993.
- MĂNUCU-ADAMEȘTEANU 1996 – Gh. Mănuclu-Adameșteanu, *Din nou despre monedele bizantine turnate din secolul al XI-lea descoperite în Dobrogea*, Peuce 12 (1996), p. 321-377.
- MUNTEANU 1970 – M. Munteanu, *Cu privire la organizarea administrativă a teritoriului Capidavens (sec. I-III e.n.)*, Pontica 3 (1970), p. 211-221.
- OPRIȘ 2003 – Ioan I.C. Opreș, *Ceramica romană târzie și paleobizantină de la Capidava în contextul descoperirilor de la Dunărea de Jos (sec. IV-VI p.Chr.)*, București, 2003.
- OPRIȘ et alii 2006 – I.C. Opreș, Z. Covacef, C. Dobrinescu, Z.K. Pinter, C. Miron, C. Urduzia, R. Constantin, N. Constantin, A. Alexiu, *Capidava*, CCA 2006, CIMEC, 2007.
- OPRIȘ & RAȚIU 2016 – I.C. Opreș, A. Rațiu, *Roman customs station from Capidava. Statio for publicum portorii Illyrici in the 2nd century AD and a hypothetical model for interactions with Barbaricum in the 4th century AD*, în: Vitalie Bârcă (ed.), *Orbis Romanus and Barbaricum. The Barbarians around the Province of Dacia and their Relations with the Roman Empire = Series*

Patrimonium Archaeologicum Transylvanicum (eds. Sorin Cociș, Adrian Ursuțiu), vol. 14, Cluj-Napoca, 2016, p. 89-109.

OPRIȘ & RAȚIU 2018 – I.C. Opriș, A. Rațiu, *Capidava – The Late Fortlet (end of the 6th – beginning of the 7th c. AD). Chronological Issues, Limes XXIII*, în: *Proceedings of the 23rd International Congress of Roman Frontier Studies Ingolstadt 2015 / Akten des 23. Internationalen Limeskongresses in Ingolstadt 2015*, Beiträge zum Welterbe Limes Sonderband 4/II, Bayerisches Landesamt für Denkmalpflege – Deutsche Limeskommission, Nünnerich-Asmus Verlag, Mainz, 2018, p. 763-771.

PAPASIMA *et alii* 1994 – T. Papasima, I.C. Opriș, Z. Covacef, C. Matei, V. Georgescu, 23. *Capidava. Sectorul I, III, V, IX – „Port”, X – „Terme”*, CCA 1993, Satu Mare, 1994, p. 12-14.

PÂRVAN 1926 - V. Pârvan, *Getica*, București, 1926.

PINTER *et alii* 2008 – Z.K. Pinter, I.M. Țiplic, C. Urduzia, *Capidava – sectorul VIII (extra muros)*, CCA 2007, Iași, 2008, p. 85-86.

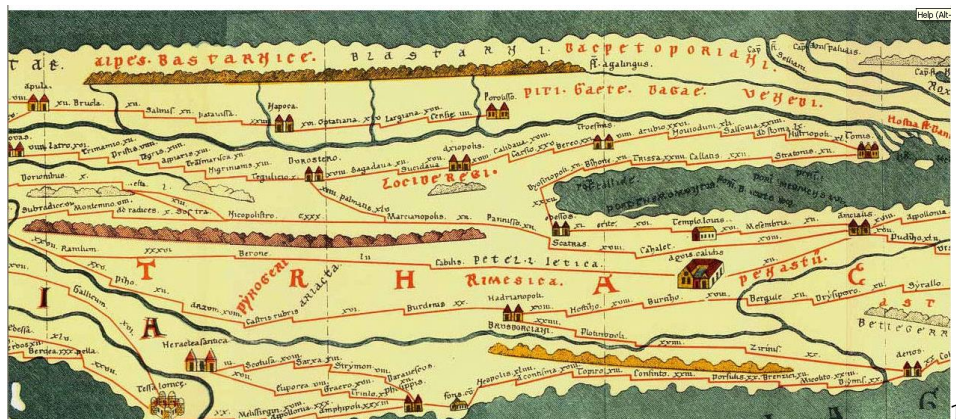
PINTER & URDUZIA 2009 – Z.K. Pinter, C. Urduzia, *Capidava – sector VIII (extra muros)*, în: *Valachica – CCA 2008, Târgoviște*, 2009.

PINTER & URDUZIA 2011 – Z.K. Pinter, C. Urduzia, *Capidava, com. Topalu, jud. Constanța - punct Cetate, sectorul VIII (extra muros)*, CCA, campania 2010, Sibiu, 2011.

PINTER & URDUZIA 2013 – Z.K. Pinter, C. Urduzia, *Cercetări arheologice la fortificația medievală de la Capidava. Sectorul VIII extra muros*, CCA, campania 2012, Craiova, 2013.

SOPRONI 1986 – S. Soproni, *Nachvalentinianische Festungen am Donaulimes*, în: *Studien zu den Militärgrenzen Roms*, III, Stuttgart, 1986.

SUCEVEANU 1991 – A. Suceveanu, *La Dobroudja aux I^{er}-III^e siècles de n.è.*, în: A. Suceveanu, Al. Barnea, *La Dobroudja romaine*, București, 1991, p. 20-135.



1

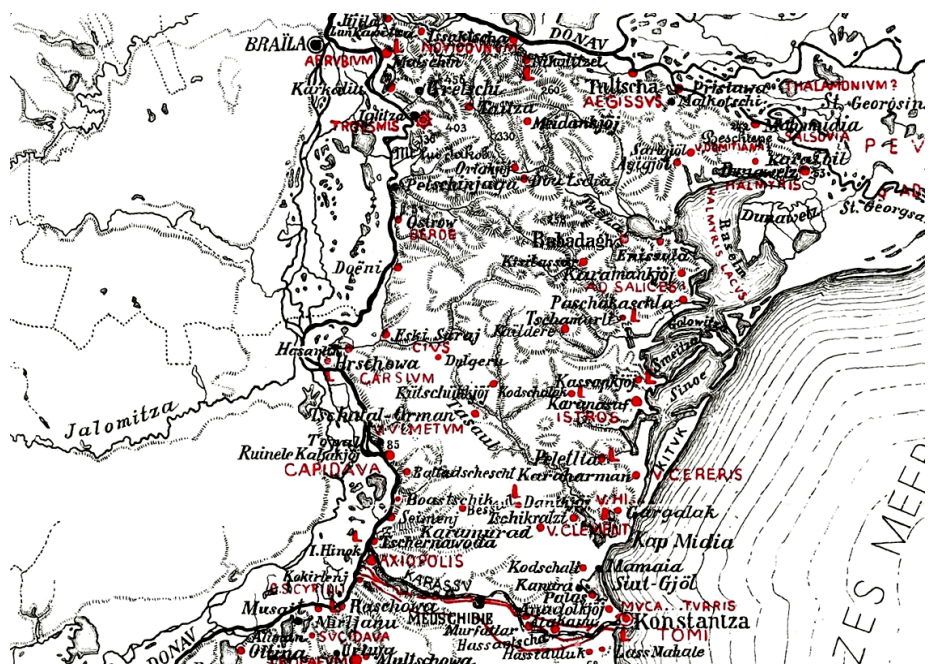
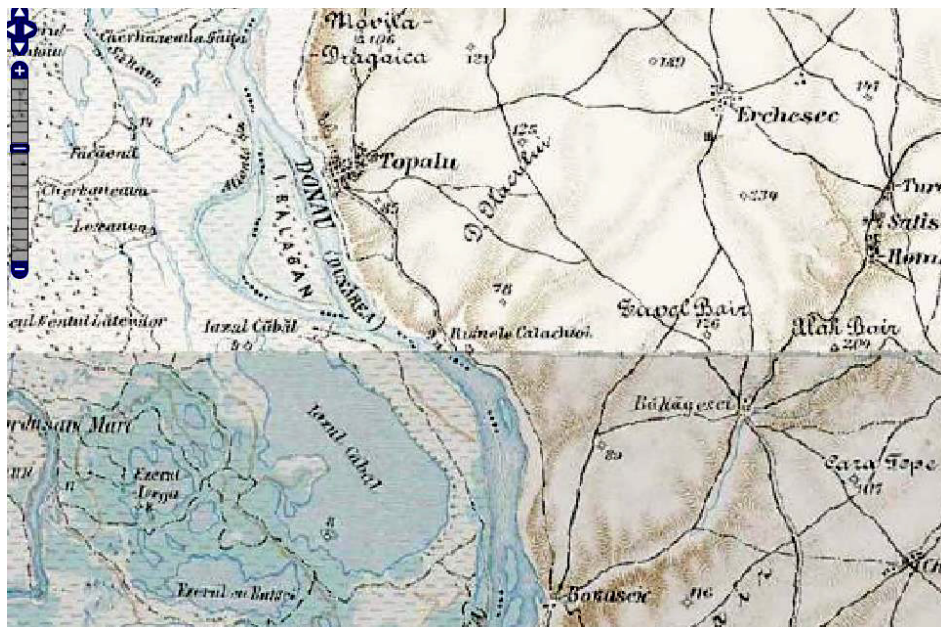


2

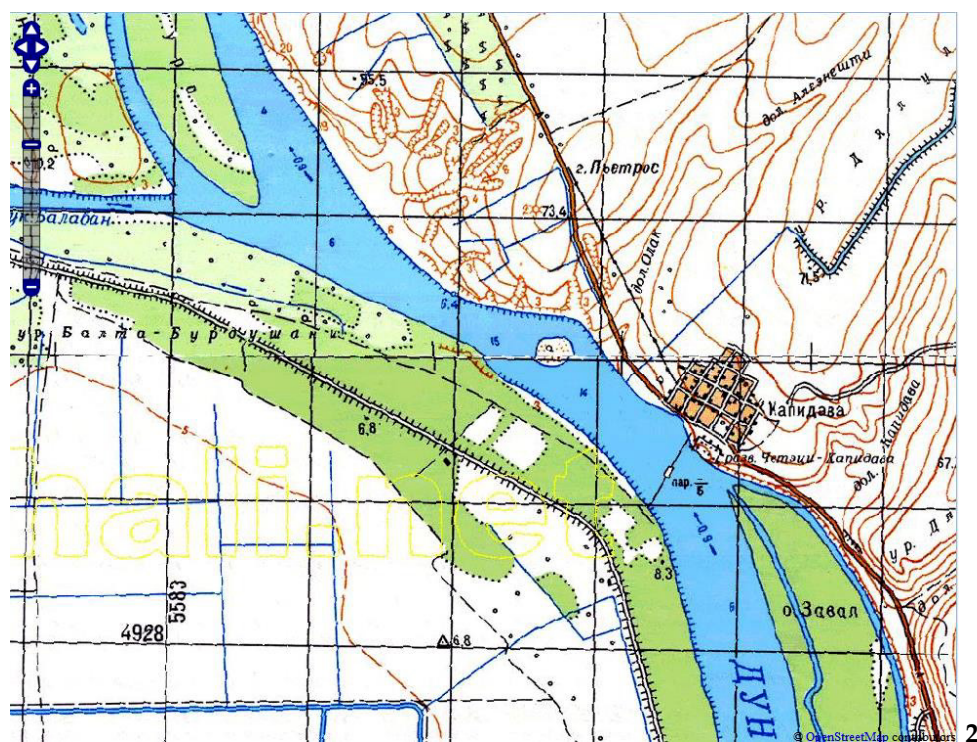
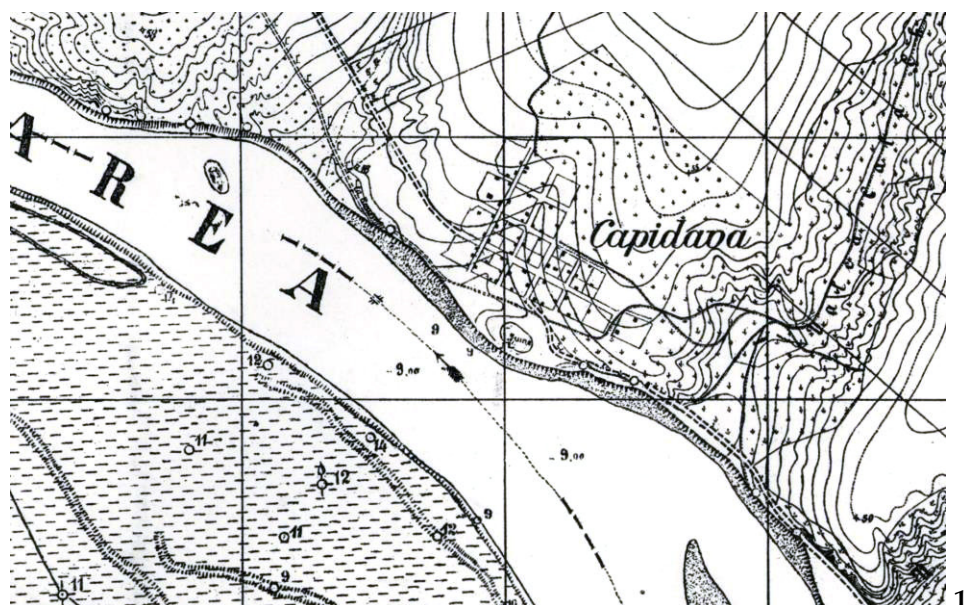


3

Pl. 1 - Capidava pe vechile hărți ale zonei.



Pl. 2 - Capidava pe vechile hărți ale zonei.



Pl. 3 - Capidava pe vechile hărți ale zonei.



1



2

Pl. 4 - Fotografii aeriene ale zonei Capidava VIII extra muros (*Porta Principalis*):
1) septembrie 2014; 2) iunie 2015.



1



2

Pl. 5 - Capidava - *Porta Principalis* 2015. 1) Dispunerea secțiunilor (din spate spre planul apropiat): S 07, S 06, S 08, S 09 și S 10; 2) Secțiunea S 07.



Pl. 6 - Capidava - *Porta Principalis* 2015. 1. Intervenție recentă;
2. Profilul de E al secțiunii S 06.



1



2

Pl. 7 - Capidava - *Porta Principalis* 2015. 1. Profilul de S al secțiunilor S 06 și S 07; 2. Fundația cetății și complexele 03, 05 și 06.



1



2

Pl. 8 - Capidava - *Porta Principalis* 2015. 1. Fundația cetății surprinsă în secțiunile S 07 și S 06; 2. Stânca nativă surprinsă în secțiunea S 07



1



2

Pl. 9 - Capidava - *Porta Principalis* 2015. Complexele 03 și 05 (turn).



1



2

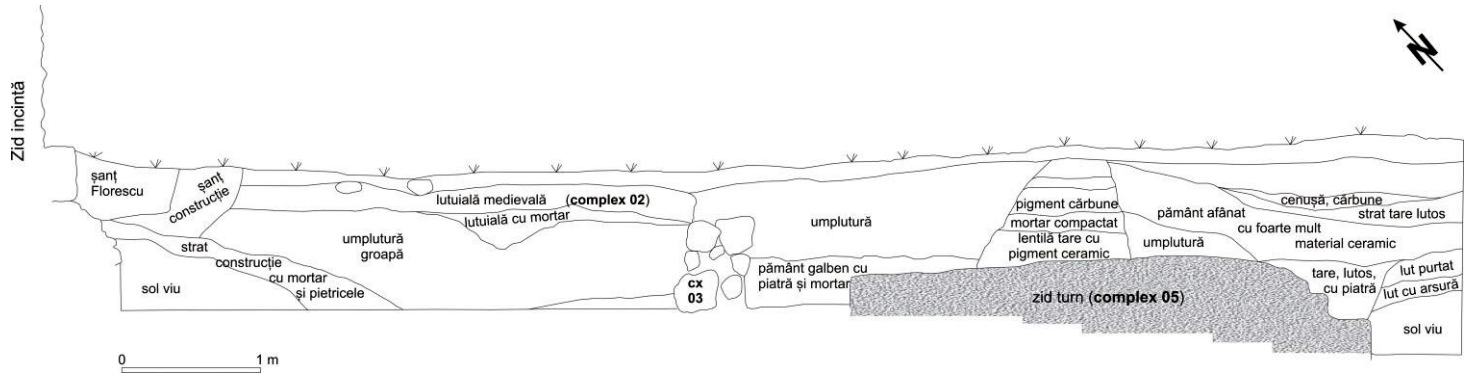


3

Pl. 10 - Capidava - *Porta Principalis* 2015. Complexul 05 (turn).



Pl. 11 - Capidava - *Porta Principalis* 2015. Planul secțiunilor S 08, S 09, S 10.



Pl. 12- Capidava - *Porta Principalis* 2015. Profilul de NE al secțiunii S 09.



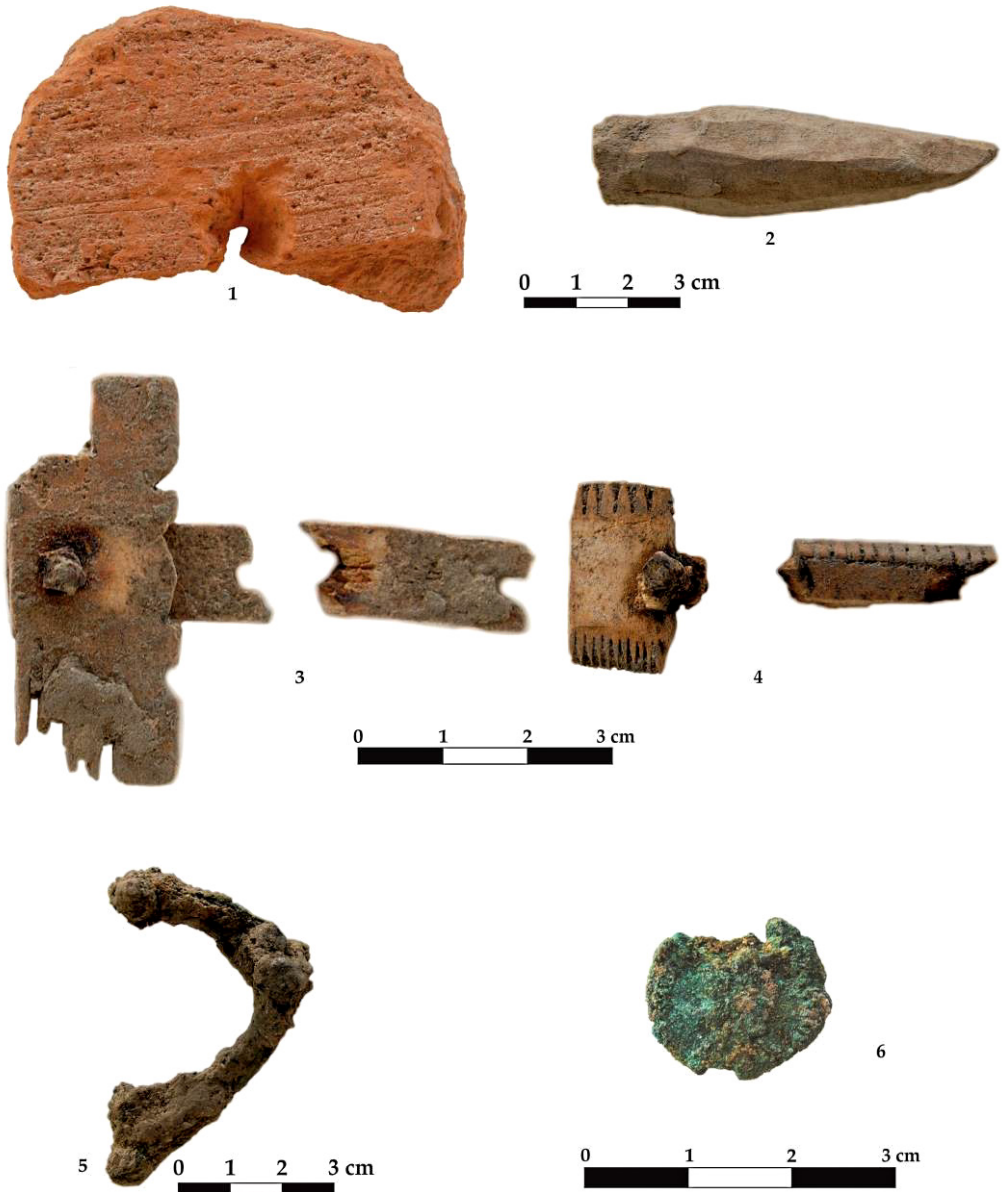
Pl. 13 - Capidava - *Porta Principalis* 2015. 1. Turn (nr. 3) în formă de „U” de pe latura de NE a cetății; 2. Complexul 07 secționat de profilul de SV al secțiunii S 07.



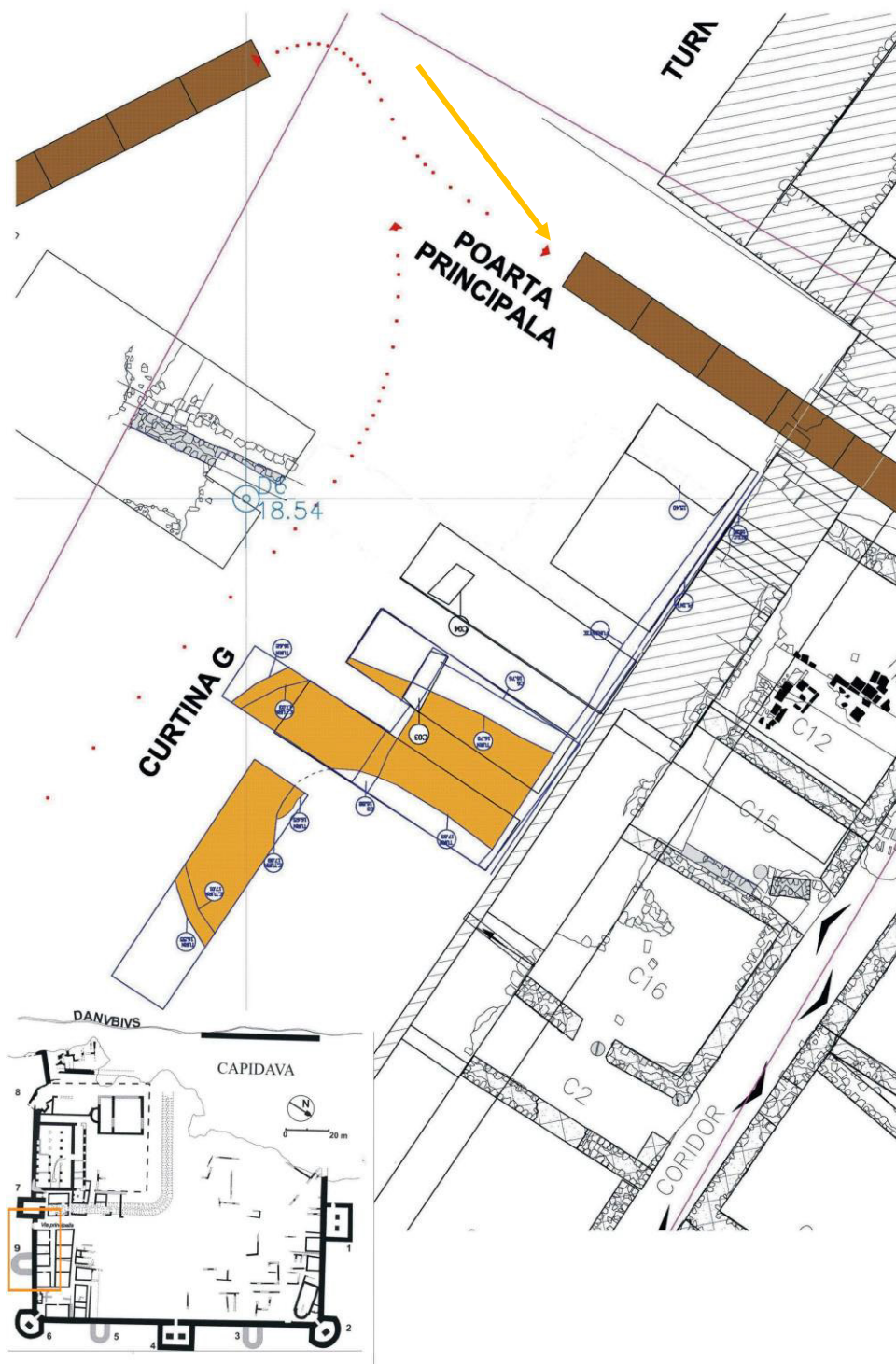
Pl. 14 - Capidava - *Porta Principalis* 2015. Fragmente de vase ceramice recuperate.
din complexul 07



Pl. 15 - Capidava - *Porta Principalis* 2015. 1. Buză de platou rectangular cu decor ARS Form Hayes 56; 2. Fusaiole.



Pl. 16 - Capidava - *Porta Principalis* 2015. 1. Cărămidă romană refolosită ca greutate; 2. Săgeată (?) de os; 3-4. Piepteni de os; 5. Fragment de fibulă; 6. Monedă Constantius II (336-361 p.Chr.)



Pl. 17 - Capidava - *Porta Principalis* 2015. Plan topografic cu evidențierea turnului.