

## CERCETĂRI ÎN NECROPOLA ROMANĂ DE VEST A TOMISULUI (1992)

MIHAI BUCOVALĂ, CECILIA PAȘCA

În cursul anului 1992, în perioada iulie—septembrie, cu ocazia lucrărilor de construcție a unei clădiri în strada I.G. Duca, colț cu strada Constantin Brătescu, zonă aflată în plină necropolă romană, au fost efectuate săpături de salvare (fig. 1).

Pentru cercetarea perimetrului menționat, aproximativ 600 m.p., au fost trasate pe direcția nord-sud, 5 secțiuni, având latura lungă de 7 m, lățimea de 3 m și adâncimea variind între 1,50—4,25 m. Evident, în funcție de situațiile ivite, au fost deschise o serie de casete (fig. 2).

În final, a fost descoperit un număr de 47 morminte de înhumăție, din care 45 pot fi datate, prin elementele de rit, ritual și ofrandele recuperate, în secolele II—III, unul în sec. V și ultimul în secolul VI d. Chr. (fig. 3).

Repartizarea pe secțiuni este următoarea:

*Secțiunea I*: M 14 la adâncimea de —2,75 m; M 6 la —2,03 m; M 3 la —3,80 m; M 16 la —2,60 m; M 4 la —2,12 m; M 15 la —2,81 m; M 2 la —1,98 m; M 5 la —3,40 m.

*Secțiunea II*: M 7 la adâncimea de —1,8 m; M 17 la —2,74 m; M 11 la —4,10 m; M 12 la —1,90 m; M 13 la —1,85 m; M 10 la —2,10 m; M 8 la —1,80 m; M 9 la —2,05 m; M 18 la —2,60 m; M 19 la —2,30 m; M 20 la —2,30 m.

*Secțiunea III*: M 1 la adâncimea de —3,32 m; M 21 la —2,25 m; M 22 la —3,44 m; M 46 la —2,80 m; M 43 la —3,20 m; M 47 la —2,10 m.

*Secțiunea IV*: M 34 la adâncimea de —2,8 m; M 31 la —1,80 m; M 26 la —2,50 m; M 24 la —2,50 m; M 30 la —3,80; M 23 la 2,60 m; M 28 la —2,60 m; M 25 la —1,95 m; M 44 la —2,40 m.

*Secțiunea V*: M 29 la adâncimea de —1,95 m; M 38 la —3,25 m; M 36 la —2,90 m; M 32 la —2,90 m; M 33 la —2,80 m; M 39 la —2,90 m; M 27 la —2,80 m; M 41 la —1,60 m; M 40 la —2,10 m; M 42 la —2,50 m; M 45 la —3,05 m; M 37 la —1,90 m; M 35 la —2,95 m.

Încadrarea acestora în tipurile clasice ale mormintelor de epocă romană la Tomis este următoarea:

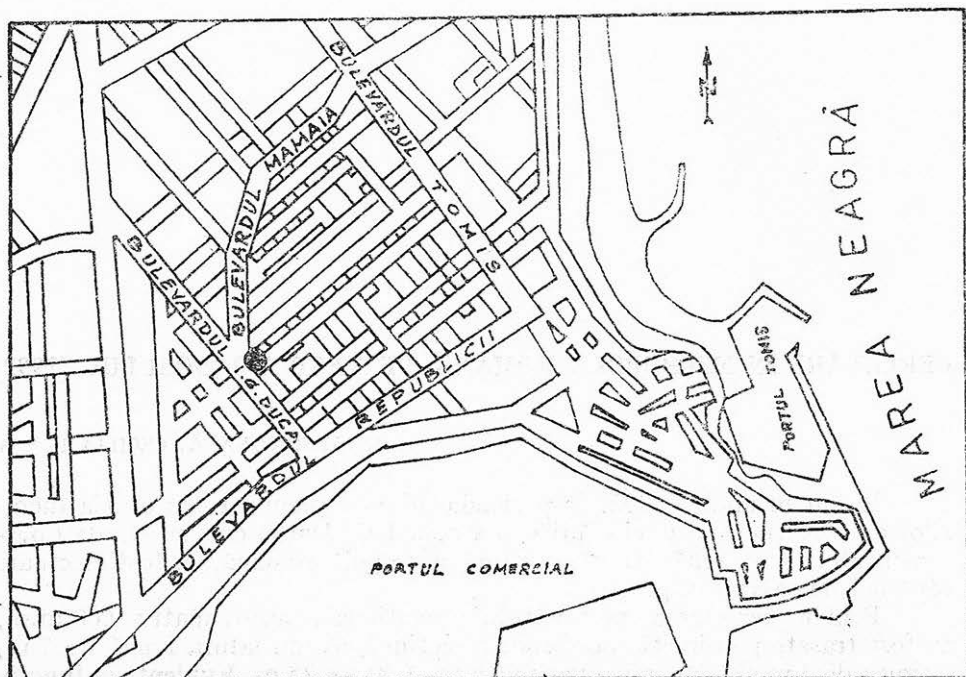


Fig. 1 — Planul orașului Constanța, cu zona necropolei de vest cercetată în anul 1992.

a) 22 morminte de înhumare simplă, în groapă rectangulară, din care 3 marcate printr-una sau mai multe țigle.

În 10 morminte, înhumații fuseseră depuși în sicriu, iar în 12 morminte, direct pe stratul de loess.

b) 24 morminte în firidă (20 cu un singur înhumat, 4 cu câte doi înhumați).

c) Un cenotaf

Din punct de vedere stratigrafic, după stratul vegetal modern, având grosimea de cca 0,30 m, urma un strat de loess moale, având culoare maroniu deschis, până la  $-2,00$  m, iar mai jos până la 4 m, loess compact și tare, de culoare brin roșcată. Faptul că cele mai multe dintre gropi au fost practicate la adâncimi mai mari de 2 m, sugerează și o motivație de ordin practic, evident, însoțită de acea a elementelor de rit și ritual.

După aceste informații generale privind săpătura menționată, socotim util să urmărim în continuare următoarele:

I. Descrierea mormintelor și a inventarului aferent, cu datarea lor globală;

II. Catalogul tipurilor de obiecte potrivit materialului și destinației lor practice;

III. Concluzii referitoare la elementele de rit, ritual și situația lor topografică;

IV. Lista descoperirilor monetare.

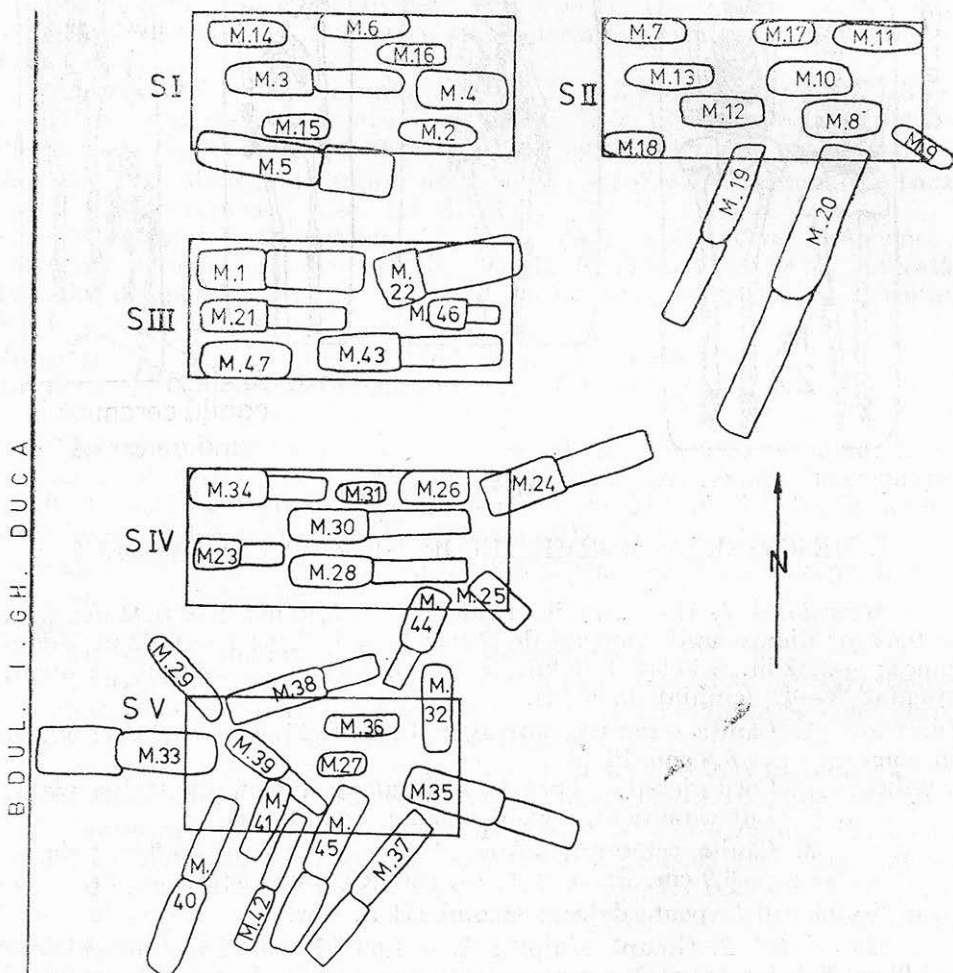


Fig. 2 — Planul cercetărilor de salvare în necropola de vest (E-dul I.G. Duca) — 1992

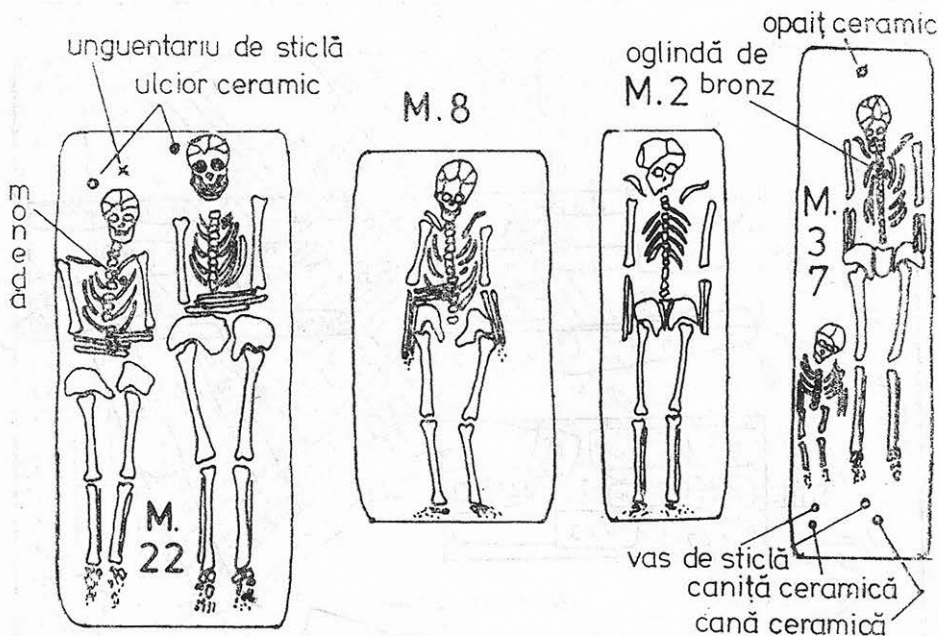


Fig. 3 — Tipuri de morminte.

## I. DESCRIEREA MORMINTELOR ȘI A INVENTARULUI

*Mormântul 1.* Dimensiunile firidei;  $L = 2,10$  m;  $l = 0,92$  m;  $h = 0,69$  m; dimensiunile camerei de acces:  $L = 1,52$  m;  $l = 0,92$  m; adâncimea:  $-3,32$  m. Schelet de adult, așezat în sicriu, cu mâinile pe piept, orientat V—E (craniul la vest).

*Inventar*  
În zona capului

1. Căniță ceramică, întregă<sup>1</sup>. Inv. 38425. In = 8,9 cm; dm = 8,8 cm. Pl. 3  
Corp globular, buză trasă în afară. Picior mic, talpa plată. Lut cărămiziu, angobă cafenie, neuniformă.

2. Căniță ceramică, întregă. Inv. 38426. In = 8,8 cm; dm = 8,9 cm. Pl. 3 și 8. Identică cu precedenta.

Mormântul se poate data în secolul III d. Chr.

*Mormântul 2.* Groapă simplă:  $L = 1,69$ ;  $l = 0,52$  m; adâncimea;  $-1,98$  m. Schelet așezat direct pe stratul de loess, cu mâinile pe lângă corp, orientat V—E (craniul la vest). *Fără inventar.*

*Mormântul 3.* Dimensiunile firidei:  $L = 1,95$  m;  $l = 0,69$  m;  $h = 0,85$  m; dimensiunile camerei de acces:  $L = 1,82$  m;  $l = 0,69$  m; adân-

<sup>1</sup>) Formă clasică pentru intervalul secolelor II—III d. Chr., descoperită în foarte multe exemplare în necropolele și așezările din Dobrogea. Pentru ultimele dintre ele, vezi M. Bucovală și Cecilia Pașca, *Pontica*, 24, 1991, p. 229—230 și p. 204, pl. VII, p. 205 pl. VIII.

cimea: —3,80 m. Intrarea în firidă era blocată de 5 țigle, una întreagă (cu dimensiunile de  $0,60 \times 0,30 \times 0,04$  m) și patru fragmentare. Schelet de adult, depus în sicriu, cu mâinile pe lângă corp, orientat V—E (craniul la vest).

*Inventar* 1. Oglindă bronz. Întreagă. Inv. 38475, Dm = 7,9 cm; disc Pe piept simplu din bronz.

*Mormântul 4.* Groapă simplă: L = 1,90 m; l = 0,84 m; adâncimea: —2,12 m. Schelet răvășit, nu s-a putut determina orientarea mormântului. *Fără inventar.*

*Mormântul 5.* Dimensiunile firidei: L = 2,80 m; l = 0,85 m; h = 0,75 m; dimensiunile camerei de acces: L = 1,58 m; l = 0,98 m; adâncimea: —3,40 m. Schelet răvășit, nu s-a putut determina orientarea.

*Inventar* 1. Monedă de bronz, emisă în sec. III d. Chr<sup>2</sup>. Datarea (pe baza monedei): sec. III d. Chr.

*Mormântul 6.* Groapă simplă: L = 1,84 m; l = 0,65 m; adâncimea: —2,03 m. Groapa era marcată de o țiglă ( $0,35 \times 0,30 \times 0,04$  m), așezată la capul defunctului. Schelet în sicriu, cu mâinile pe lângă corp, orientat V—E (craniul la vest).

*Inventar* 1. Monedă bronz, datând din sec. III d. Chr<sup>2</sup>.

În zona Datarea mormântului: sec. III d. Chr.  
capului

*Mormântul 7.* Groapă simplă: L = 1,83 m; l = 0,55 m; adâncimea: —1,80 m. Mormântul era marcat lateral de două țigle, având dimensiunile de  $0,51 \times 0,37 \times 0,04$  m și respectiv  $0,52 \times 0,35 \times 0,03$  m. Schelet în sicriu, cu mâinile pe piept, orientat V—E (craniul la vest).

*Inventar* 1. Monedă bronz, emisă la sfârșitul sec. IV — începutul sec.

În zona V d. Chr.  
capului

Datarea mormântului: probabil începutul sec. V d. Chr.

*Mormântul 8.* Groapă simplă: L = 1,68 m; l = 0,84 m; adâncimea: —1,80 m. Schelet așezat direct pe stratul de loess, cu mâinile pe lângă corp, orientat V—E (craniul la vest). *Fără inventar.*

*Mormântul 9.* Groapă simplă: L = 1,49 m; l = 0,39 m; adâncimea: —2,05 m. Schelet răvășit, nu s-a putut determina orientarea. *Fără inventar.*

*Mormântul 10.* Groapă simplă: L = 1,85 m; l = 0,75 m; adâncimea: —2,10 m. Mormântul era marcat lateral stânga de două țigle fragmentare, având dimensiunile de  $0,36 \times 0,24 \times 0,03$  m și respectiv  $0,29 \times 0,25 \times 0,04$  m. Scheletul era așezat direct pe stratul de loess, cu mâinile pe lângă corp, orientat V—E (craniul spre vest).

*Inventar* 1. Monedă bronz, emisă în vremea împărătesei Iulia Domna

În zona  
capului

În zona 2. Cataramă bronz. Stare proastă de conservare. Inv. 38498.  
abdomenului Formă dreptunghiulată, lipsește spinul. Pl. 6.

<sup>2</sup>) Identificarea monedelor a fost făcută de colega A. Vertan, căreia îi mulțumim și pe această cale.

Datarea mormântului: sec. III d. Chr.

*Mormântul 11.* Groapă simplă: L = 1,95 m; l = 0,62 m; adâncime: —4,15 m. Schelet de adult, în sicriu, orientat V—E.

- Inventar* În zona abdomenului
1. Inel bronz cu gemă (intaglio). Întreg. Inv. 38478. Dm = 1,8 cm. Formă circulară, mai lat în partea unde este montată gema, pe care se distinge zeul Mercur având punga cu bani în mâna stângă. Pl. 11.
  2. Inel de bronz cu gemă (intaglio). Fragmentar. Inv. 38479. Similar cu precedentul, exceptând faptul că pe gemă este reprezentată zeița Atena. Pl. 11.
  3. Fragmente ceramice provenind de la diverse vase, neîntregibile.

*Mormântul 12.* Groapă simplă: L = 1,85 m; l = 0,61 m; adâncimea: —1,90 m. Mormântul conținea un singur schelet, calcefiat și răvășit, încât nu s-a putut determina orientarea acestuia.

- Inventar*
1. Castron ceramic<sup>3</sup>. Întreg. Inv. 38437. Dm = 15 cm. Picior scurt, fund concav, buza ușor adusă spre interior. Lut de culoare galbenă, vopsea cărămizie la partea superioară. Pl. 3

Datarea mormântului: sec. II d. Chr.

*Mormântul 13.* Groapă simplă: L = 1,84 m; l = 0,59 m; adâncimea: —1,85 m. Schelet răvășit, nu s-a putut determina orientarea mormântului.

- Inventar*
1. Fragmente din sticlă, provenind de la un vas neîntregibil.

*Mormântul 14.* Groapă simplă: L = 1,75 m; l = 0,55 m; adâncimea: —2,75 m. Groapa era marcată de o țiglă fragmentară, la capătul scheletului, depus în sicriu, cu mâinile pe lângă corp, orientat V—E. *Fără inventar.*

*Mormântul 15.* Groapă simplă: L = 1,42 m; l = 0,50 m; adâncimea: —2,81 m. Schelet întins direct pe stratul de loess, cu mâinile pe lângă corp, orientat V—E (craniul la vest).

- Inventar* În zona capului
1. Mic fragment ceramic provenind de la un vas neidentificabil.

*Mormântul 16.* Groapă simplă: L = 1,49 m; l = 0,44 m; adâncimea: —2,60 m. Schelet așezat în sicriu, cu mâinile pe abdomen, orientat V—E (craniul la vest). *Fără inventar.*

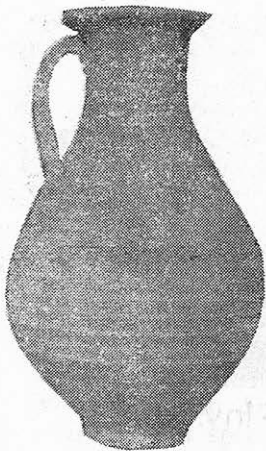
*Mormântul 17.* Groapă simplă: L = 1,85 m; l = 0,53 m; adâncimea: —2,74 m. Schelet în sicriu, întins pe spate, cu mâinile pe abdomen, orientat V—E (craniul spre vest).

- Inventar*
1. Fragment dintr-un vas de sticlă, neidentificabil.

*Mormântul 18.* Groapă simplă: L = 1,26 m; l = 0,59 m; adâncimea: —2,60 m. Schelet răvășit, nu s-a putut determina orientarea mormântului. *Fără inventar.*

*Mormântul 19.* Dimensiunile firidei: L = 2,15 m; l = 0,62 m; h = 0,87 m; dimensiunile camerei de acces: L = 1,84 m; l = 0,66 m; a-

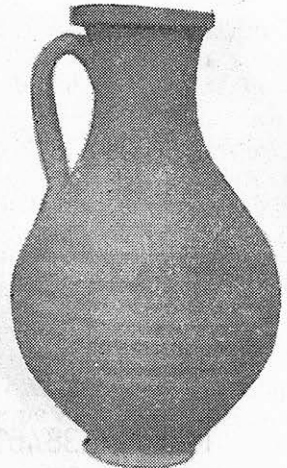
<sup>3</sup>) Formă comună pentru secolele II—III d. Chr. în Dobrogea. Pentru cel mai recent exemplar asemănător (cu excepția buzei) de la Tomis, vezi M. Bucovală, Cecilia Pașca, Pontica, 21—22, 1988-89, p. 147, pl. 11 c, precum și p. 145.



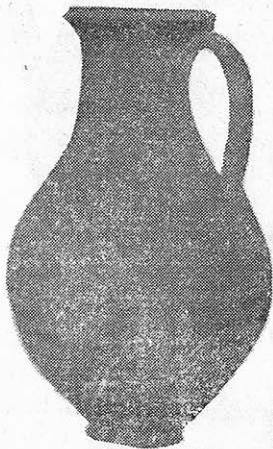
M.26 - Inv.38451



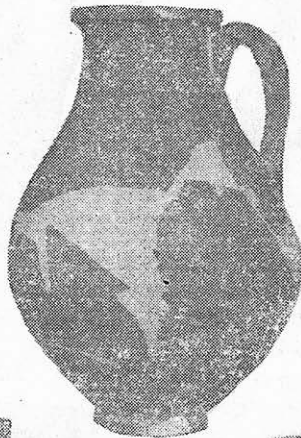
M.33 - Inv.38453



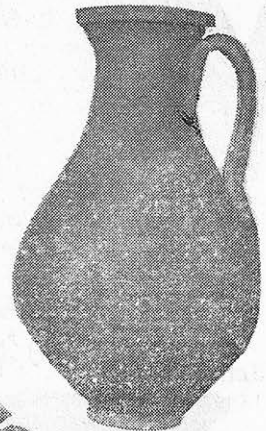
M.22 - Inv.38454



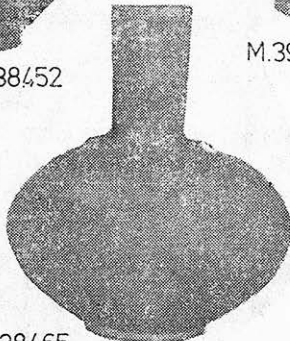
M.26 - Inv.38452



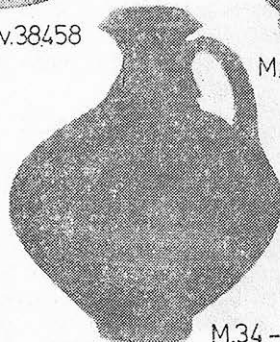
M.39 - Inv.38458



M.22 - Inv.38455



M.39 - Inv.38465



M.34 - Inv.38462

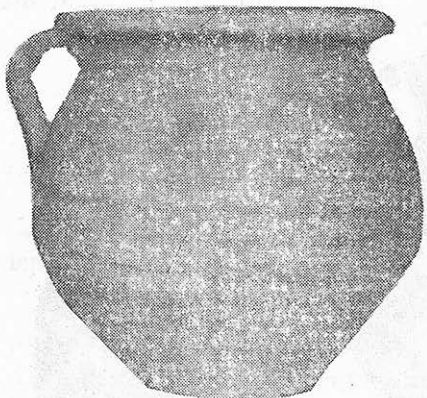
Plansa 1 - Ulcioare cu corp ovoidal și sferic turtit.



M.44 - Inv.38.461



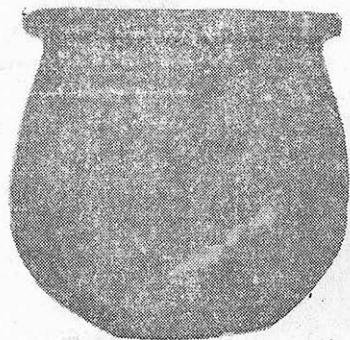
M 19 - Inv.38.429



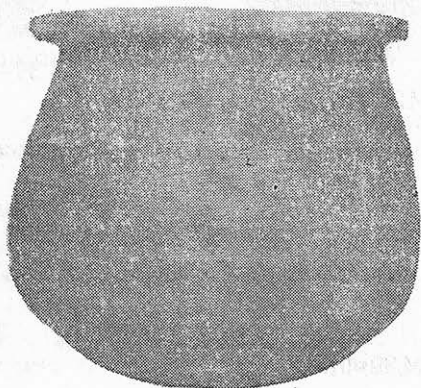
M.23 - Inv.38.446



M.29 - Inv.38.436



M.33 - Inv.38.439



M.33 - Inv.38.440

dâncimea: —2,30 m. Intrarea în firidă era astupată de o țiglă cu marginile proeminente, având dimensiunile  $0,35 \times 0,35 \times 0,04$  m. Schelet în sicriu, întins pe spate, în poziție naturală, cu mâinile pe abdomen, orientat V—E (craniul la vest).

- Inventar*  
În zona picioarelor
1. Opaț ceramic: discul spart. Inv. 38456. L = 7 cm dm = 5,6 cm; în. = 2,5 cm. Corp mic și rotund; pe disc se păstrează doar imaginea unui picior de crater<sup>4</sup>. Lut cărămiziu.
  2. Căniță ceramică cu o toartă; toarta spartă. Inv. 38429. În = 9,1 cm; dm = 8,1 cm. Corp globular, incizie circulară la baza buzei răsfrânte. Lut de culoare gălbui-roșiatic.

Datarea mormântului: probabil, sec. III d. Chr.

*Mormântul 20.* Dimensiunile firidei: L = 3,50 m; l = 0,94 m; h = 0,80 m; dimensiunile camerei de acces: L = 3,17 m; l = 0,99 m; adâncimea: —2,84 m. Schelet depus în sicriu, cu mâinile pe lângă corp, orientat V—E (craniul spre vest).

- Inventar*  
În zona capului
1. Unguentariu sticlă<sup>5</sup>. Întreg. Inv. 38468. În: = 13,3 cm; Db = 4,9 cm. Corp în formă de clopot, fund concav, gât cilindric, buză inelară. Pl. 5 și 9.
  2. Opaț ceramic; discul spart. Inv. 38464. L = 7,4 cm; în = 2,6 cm; dm = 5,5 cm,  
Lut roșiatic, cu urme de ardere secundară.

În zona picioarelor

3. Fragmente ceramice provenind de la un vas neîntregibil
4. Fragmente de sticlă provenind de la un vas neîntregibil.

Datarea mormântului: probabil, sec. III d. Chr.

*Mormântul 21.* Dimensiunile firidei: L = 1,73 m; l = 0,56 m; h = 0,51 m; dimensiunile camerei de acces: L = 1,40 m; l = 0,66 m; adâncimea: —2,25 m. La picioarele defunctului fusese depusă o țiglă având dimensiunile  $0,60 \times 0,35 \times 0,04$  m, în poziție înclinată spre interior. Schelet întins pe spate, cu mâinile pe abdomen, orientat V—E (craniul la vest)

- Inventar*  
În zona abdomenului  
În zona picioarelor
1. Aplice și vârf de bronz pentru centiron<sup>6</sup>. Au fost recuperate 5 aplice (două cu formă dreptunghiulară, una romboidală și două pătrate, precum și un capăt de curea). Pl. 6 și 11.
  2. Mic fragment ceramic provenind de la un vas neidentificabil.

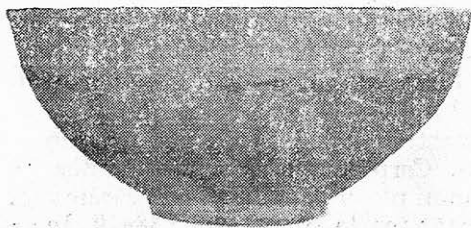
Datare: în lipsa altor elemente: sfârșitul secolului VI — începutul sec. VII d. Chr.

*Mormântul 22.* Dimensiunile firidei: L = 2,01 m; l = 0,95 m; h = 1,10 m; dimensiunile camerei de acces: L = 0,90 m; l = 1,15 m; a-

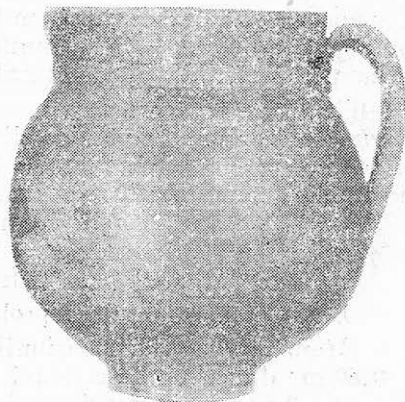
<sup>4</sup>) Piesa se încadrează în tipul XX al opațelor cu ciocul cordiform, datate în principal în sec. II—III d. Chr., cf. C. Iconomu, *Opațe greco-romane*, Constanța, 1967, pp. 18 și 19.

<sup>5</sup>) Formă răspândită pe largi spații în imperiu. Exemplele identice descoperite la Tomis se datează, toate, în sec. II—III e.c. Cf. M. Bucovală, *Vase antice de sticlă la Tomis*, 1968, p. 149, fig. IX.

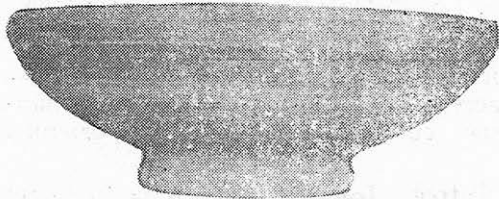
<sup>6</sup>) Mulțumim pe această cale colegului Liviu Petculescu, care ne-a oferit cu gentilețe bibliografia și explicațiile necesare; cf. și *Journal of Roman Military Equipment Studies*, 2, 1991, pp. 17—19.



M.39 - Inv.38438



M.1 - Inv.38426



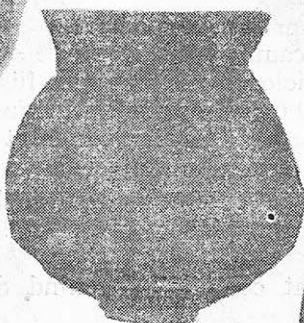
M.12 - Inv.38437



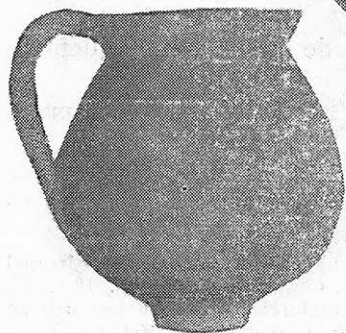
M.30 - Inv.38431



M.1 - Inv.38425



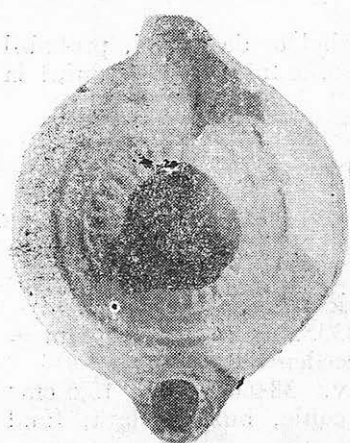
M.39 - Inv.38427



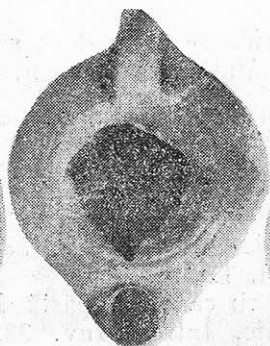
M.37 - Inv.38424



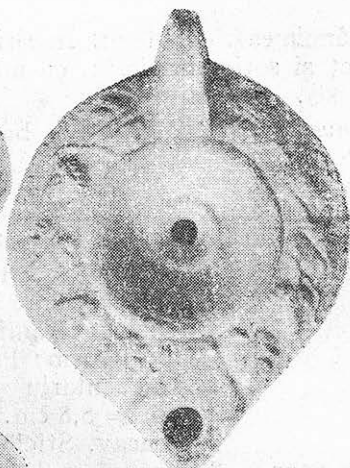
M.37 - Inv.38444



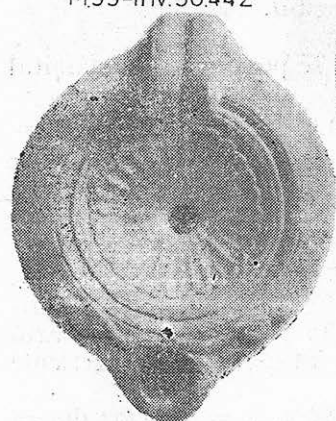
M.33-Inv.38.442



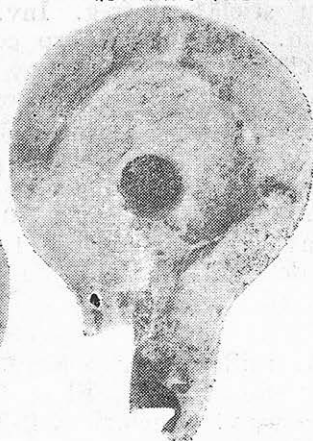
M.37-Inv.38.413



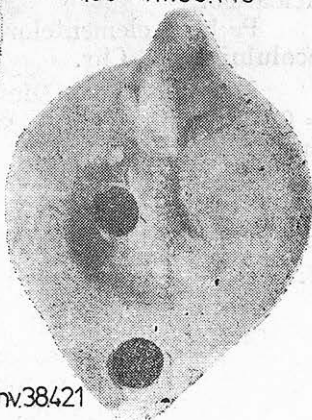
M.39-Inv.38.443



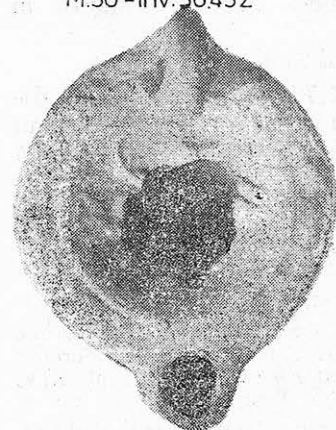
M.30-Inv.38.432



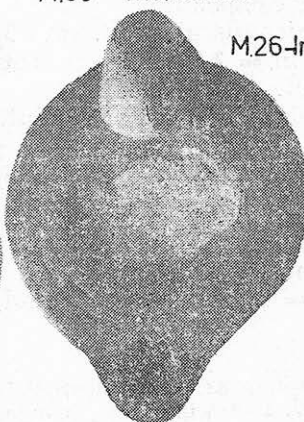
M.38-Inv.38.420



M.26-Inv.38.421



M.27-Inv.38.463



M.29-Inv.38.418



M.34-Inv.38.460

dâncimea L — 3,44 m. În firidă se aflau două schelete de adulți, probabil soț și soție, în sicriu, cu mâinile pe abdomen, orientați V—E (craniul la vest).

*Inventar* 1. Monedă de bronz, colonială, Tomis

Pe pieptul  
unui din  
înhumați

În zona 2. Ulcior ceramic. Întreg. Inv. 38454. In = 16 cm; Dm =  
capului = 10,6 cm. Pl. 1.

Corp decorat cu caneluri, pastă de culoare cărămizie.

3. Ulcior ceramic. Întreg. Inv. 38355. In = 16 cm; Dm =  
= 10,5 cm; Pl. 1. Identic cu precedentul.

4. Unguentariu sticlă<sup>8</sup>. Întreg. Inv. 38466. In = 15,6 cm;  
dm = 5,8 cm. Pl. 5 și 9. Corp conic, buză inelară, fund  
concav. Sticlă alburie.

În zona 5. Fragment de vas din sticlă, neîntregibil.  
picioarelor

Pe baza elementelor de inventar, mormântul se poate data la sfârșitul secolului II d. Chr.

*Mormântul 23.* Dimensiunile firidei: L = 0,95 m; l = 0,50 m; h = 0,90 m; dimensiunile camerei de acces: L = 1,01 m; l = 0,70 m; adâncimea: —2,60 m; Schelet de adult, în sicriu, cu mâinile pe abdomen, orientat V—E (craniul la vest).

*Inventar*

În zona 1. Cană tipică, mijlocie, cu toartă<sup>9</sup>. Întreagă. Inv. 38446.  
capului In = 10 cm; dm = 12 cm. Pl. 2. Corp globular, fund circular ușor concav. Caneluri vizibile pe tot corpul, toartă lipită sub buză. Lut de culoare roșiatică, cu mici particule silicioase în compoziție.

2. Opaț ceramic; discul spart. Inv. 38441. L = 7,9 cm; dm = 6,3 cm; în = 2,9 cm. Corp rotund, urme de arsură în zona ciocului. Argilă roșiatică.

Mormântul se poate data la sfârșitul secolului II d. Chr.

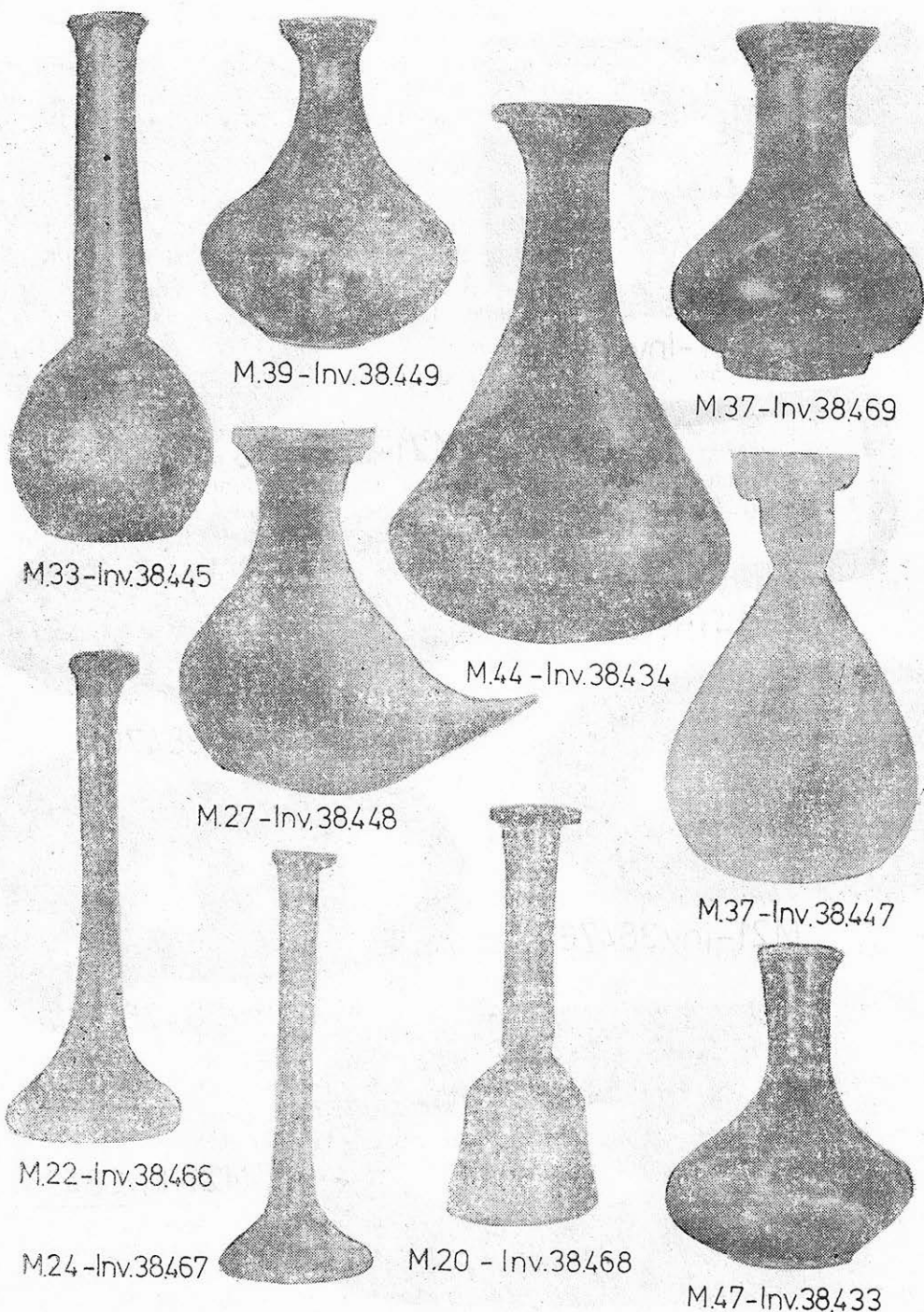
*Mormântul 24.* Dimensiunile firidei: L = 1,70 m; h = 0,60 m; dimensiunile camerei de acces: L = 2,83 m; l = 0,90 m; adâncimea: —2,50 m. Firida conținea un singur înhumat, adult, în sicriu, cu mâinile pe lângă corp, orientat V—E (craniul la vest).

*Inventar* 1. Opaț ceramic; discul spart. Inv. 38462. L = 8 cm; dm =  
În zona 6,4 cm; in = 2,9 cm. Corp rotund, lut roșiatic.  
picioarelor

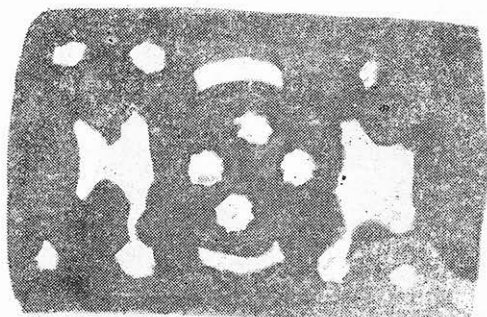
<sup>7)</sup> G. Simion, *Peuce* 9, 1984, p. 82, care evidențiază forme aflate în morminte datate global din a doua jumătate a sec. I până în prima jumătate a secolului III d. Chr. Formele cele mai apropiate, sunt ulcioarele cu o singură toartă și buza evazată orizontal, pl. XIV, 3—4.

<sup>8)</sup> M. Bucovăla, *op. cit.*, pp. 99—100, ex. nr. 183 și urm., datate în sec. II d. Chr.

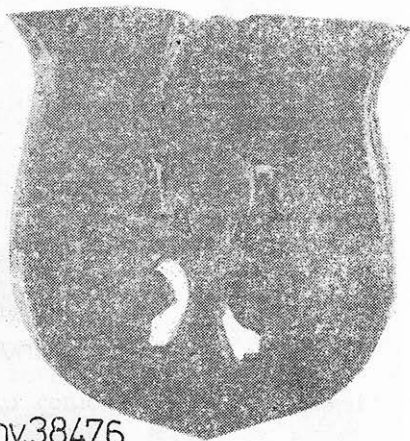
<sup>9)</sup> A. Rădulescu, *Pontica*, 8, 1975, p. 337, pl. IV, 4 și p. 338, datează cănițele cu o toartă și caneluri pe corp în sec. II—III d. Chr.



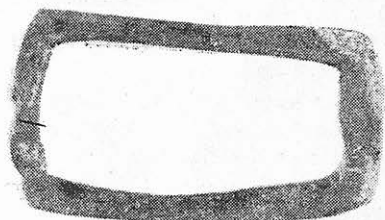
Planșa 5 — Vase, unguentarii și guttus din sticlă.



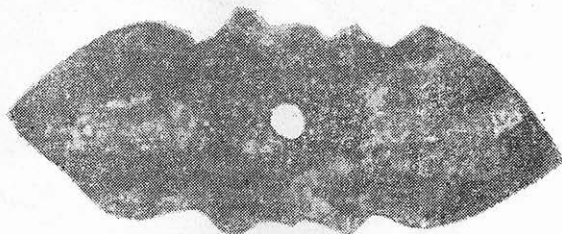
M.21-Inv.38.476



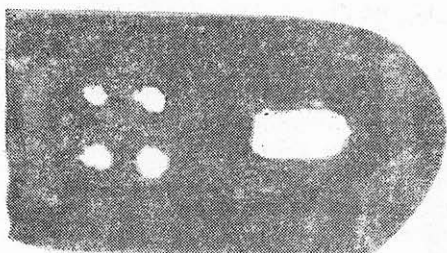
M.21-Inv.38.476



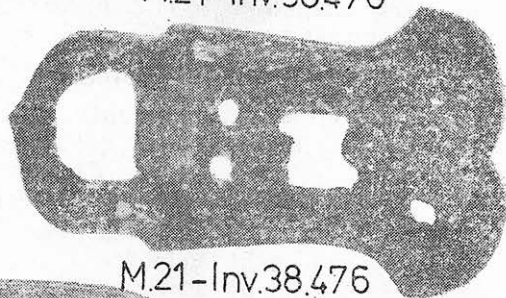
M 10 - Inv 38 498



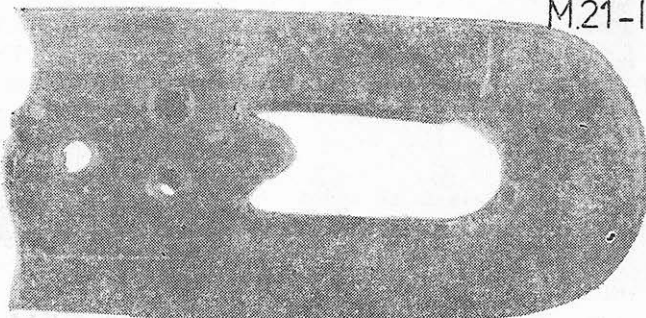
M.21-Inv.38.476



M.21-Inv.38.476



M.21-Inv.38.476



M.21-Inv.38.476

Planșa 6 — Cataramă simplă din bronz (fără spin) și elemente decorative ale unui centiron databil în sec. VI — începutul sec. VII d.Chr.

2. Unguentariu sticlă. Întreg. Inv. 38467. n = 13 cm; dm = 5 cm. Stare bună de conservare. Pl. 5 și 9. Corp în formă de disc aplatizat, gât cilindric și subțire, buză inelară, asimetrică. Sticlă alburie<sup>10</sup>.

Datarea mormântului: sec. II d.Chr.

*Mormântul 25.* Groapă simplă: L = 1,39 m; l = 0,64 m; adâncime: —1,95 m. Schelet de copil, calcefiat, întins direct pe stratul de loes cu mâinile pe lângă corp, orientat V—E (craniul la vest). *Fără inventar.*

*Mormântul 26.* Groapă simplă: L = 1,50 m; l = 0,70 m; adâncimea: —2,50 m. Schelet de adult, calcefiat, depus în sicriu, cu mâinile lângă corp, orientat N—S.

- Inventar*  
Pe piept.  
În zona  
abdomenului.  
În zona  
picioarelor.
1. Monedă din bronz, de mărime mijlocie, sec. III d. Chr.
  2. Ulcior ceramic cu o toartă. Întreg. Inv. 38451. In = 15,1 cm; dm = 10,3 cm. Pl. 1. Corp canelat, pastă de culoare cărămie, angobă roșiatică, uniformă la partea superioară.
  3. Ulcior ceramic cu o toartă. Întreg. Inv. 38452. In = 15,4 cm; dm = 9,9 cm. Pl. 1 și 7. Identic cu precedentul.
  4. Căniță ceramică; lipsă toarta. Inv. 38423. In = 7,1 cm; dm = 6,9 cm. Corp globular, fund mic și plat. Lut cărămiziu.
  5. Opaț ceramic. Întreg. Inv. 38421. L = 7,6 cm; dm = 5,9 cm în = 3,1 cm. Pl. 4 și 10.  
Corp rotund, disc delimitat de bordură prin două cercuri incizate; pe disc apare figurat un cocoș. Lut cărămiziu<sup>11</sup>.

Datarea mormântului: secolul III d.Chr.

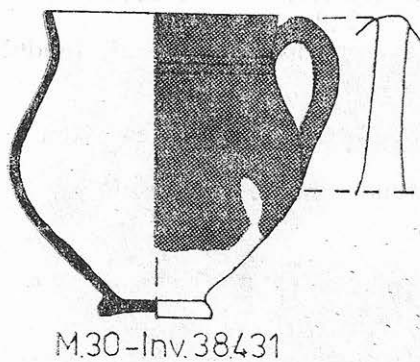
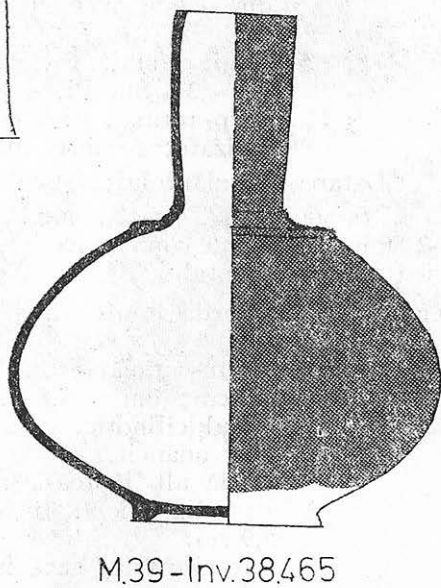
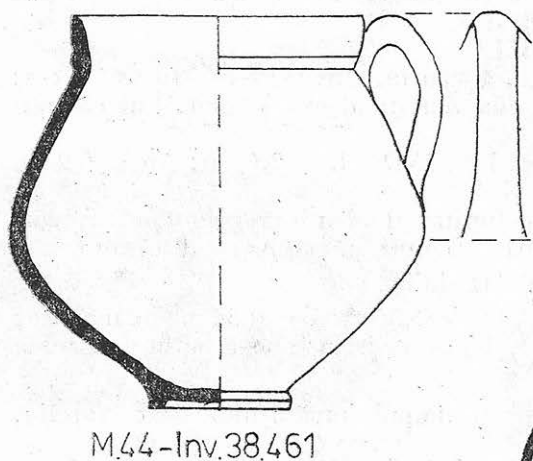
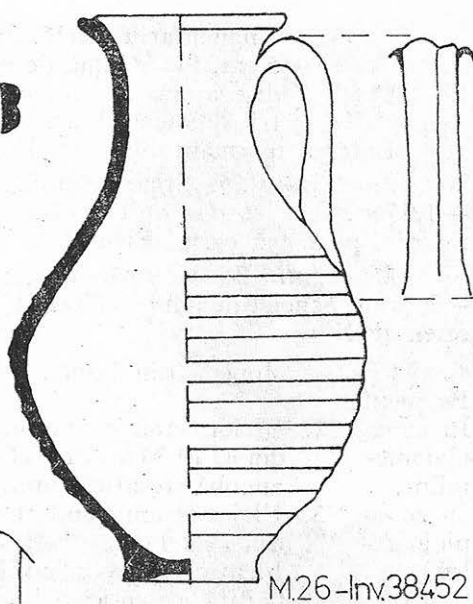
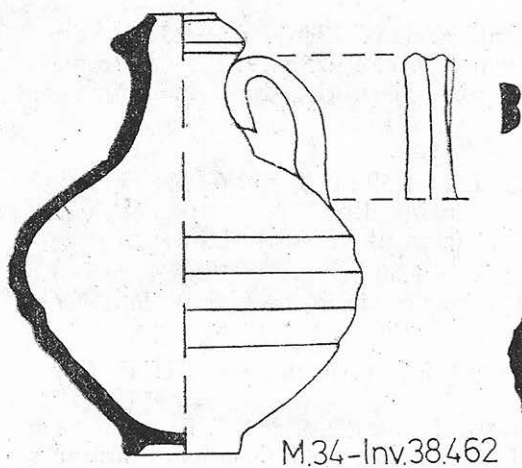
*Mormântul 27.* Groapă simplă: L = 1,05 m; l = 0,54 m; adâncimea: —2,80 m; Schelet de copil, calcefiat, depus în sicriu; nu s-a putut determina orientarea mormântului.

- Inventar*  
În zona  
capului
1. Monedă bronz, emisă în timpul împăratului Marc Aureliu.
  2. Guttus sticlă. Stare bună de conservare. Inv. 38448. In = 7,9 cm; dm = 8,8 cm. Pl. 5 și 9.  
Gâtul cilindric, gura lărgită asemenea unei pâlnii, fundul ușor adâncit.  
Sticlă alb lăptoasă<sup>12</sup>.
  3. Vas din sticlă. Întreg. Inv. 38439. In = 8,6 cm; dm = 5,9 cm.  
Gât cilindric, buză înaltă, fund concav. Sticlă subțire, incoloră.

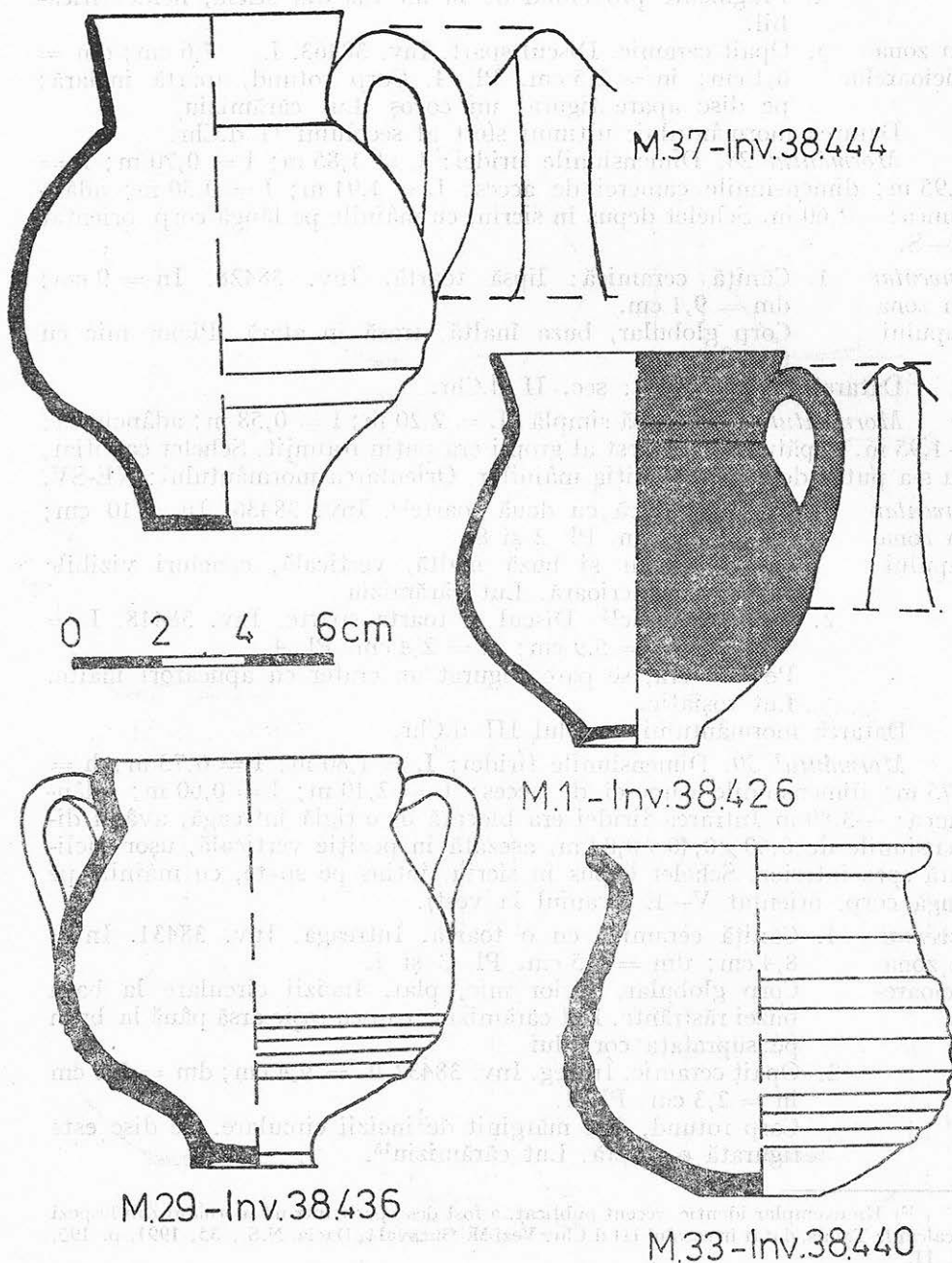
<sup>10)</sup> M. Bucovală, *op. cit.*, p. 147, fig. VI. Formă datată cu precădere în sec. II d.Chr., dar prezentă și în context aparținând sec. III d.Chr.

<sup>11)</sup> C. Ionomu, *op. cit.*, p. 18, exemplare datate în sec. III — III d.Chr.

<sup>12)</sup> M. Bucovală, *op. cit.*, p. 143. Exemplarele cu cioc în prelungire și fără toartă sunt datate în primele două secole ale erei noastre.



0 2 4 6 8cm



Plansa 8 — Cănițe simple, cu una sau două toarte — profile.

4. Fragmente provenind de la un vas din sticlă, neidentificabil.

În zona picioarelor 5. Opaîț ceramic. Discul spart. Inv. 38463. L = 7,6 cm; dm = 6,1 cm; în = 2,5 cm. Pl. 4. Corp rotund, toartă inelară; pe disc apare figurat un cocoș. Lut cărămiziu.

Datarea mormântului: ultimul sfert al secolului II d.Chr.

*Mormântul 28.* Dimensiunile firidei: L = 1,85 m; l = 0,70 m; h = 0,95 m; dimensiunile camerei de acces: L = 1,91 m; l = 0,50 m; adâncimea: —2,60 m. Schelet depus în sicriu, cu mâinile pe lângă corp, orientat N—S.

*Inventar* 1. Căniță ceramică: lipsă toartă. Inv. 38428. In = 9 cm; În zona dm = 9,1 cm.  
capului Corp globular, buza înaltă, trasă în afară. Picior mic cu talpă plată.

Datarea mormântului: sec. II d.Chr.

*Mormântul 29.* Groapă simplă: L = 2,20 m; l = 0,58 m; adâncimea: —1,95 m. Capătul de sud-vest al gropii era puțin rotunjit. Schelet calcifiat, nu s-a putut determina poziția mâinilor. Orientarea mormântului: NE-SV.

*Inventar* 1. Cană ceramică cu două toarte<sup>13</sup>. Inv. 38436. In = 10 cm; În zona dm = 10,5 cm. Pl. 2 și 8.  
capului Corp globular și buza înaltă, verticală, caneluri vizibile la partea inferioară. Lut cărămiziu.

2. Opaîț ceramic<sup>14</sup>. Discul și toarta sparte. Inv. 38418. L = 7,1 cm; dm = 5,9 cm; în = 2,4 cm. Pl. 4.  
Pe disc era, se pare, figurat un crater cu apucători înalte. Lut roșiatic.

Datarea mormântului: secolul III d.Chr.

*Mormântul 30.* Dimensiunile firidei: L = 1,80 m; l = 0,75 m; h = 0,75 m; dimensiunile camerei de acces: L = 2,10 m; l = 0,60 m; adâncimea: —3,80 m. Intrarea firidei era blocată de o țiglă întreagă, având dimensiunile de 0,60 × 0,40 × 0,04 m, așezată în poziție verticală, ușor înclinată spre interior. Schelet depus în sicriu, întins pe spate, cu mâinile pe lângă corp, orientat V—E (craniul la vest).

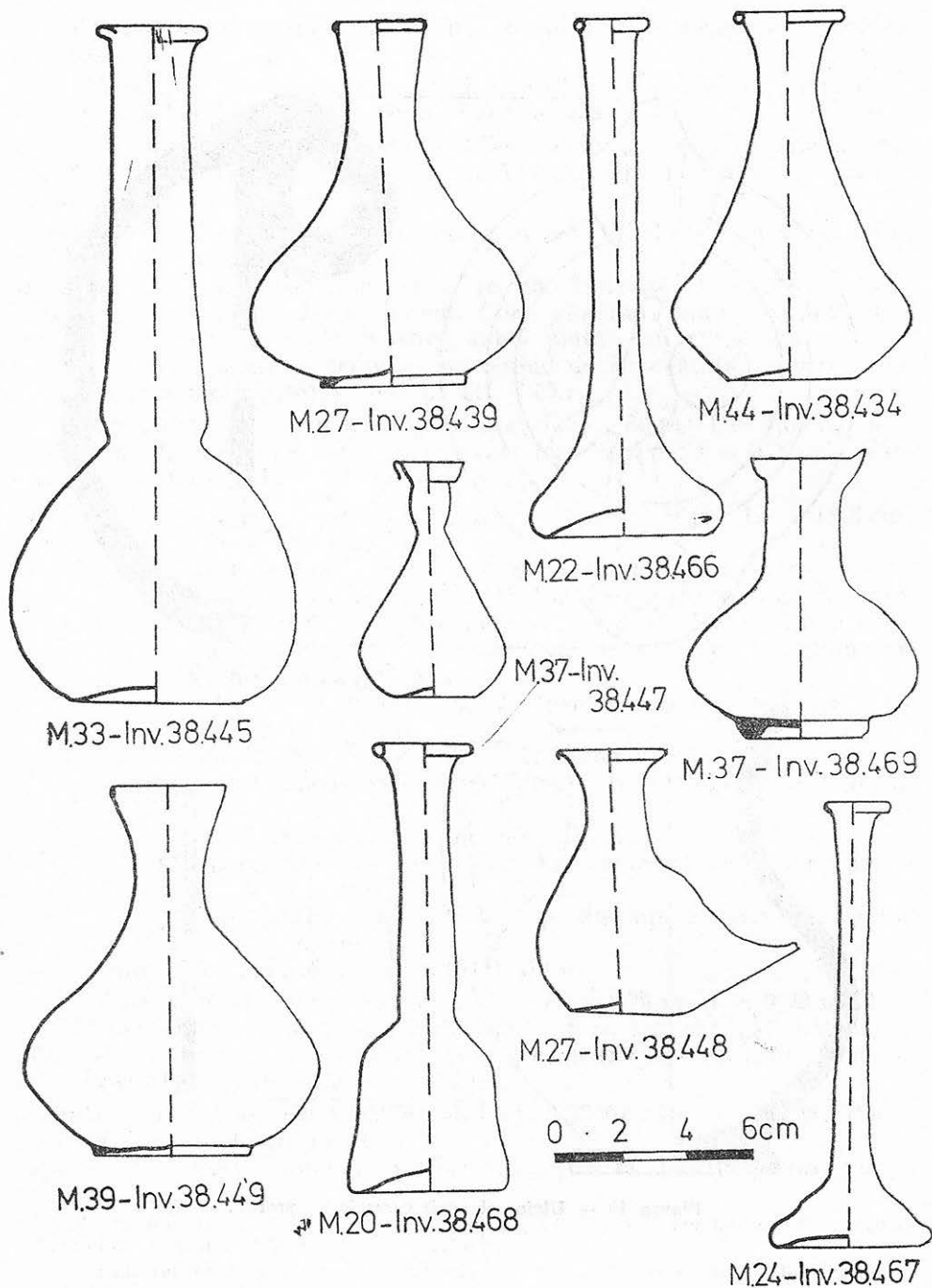
*Inventar* 1. Căniță ceramică cu o toartă. Întregă. Inv. 38431. In = În zona 8,4 cm; dm = 8,5 cm. Pl. 3 și 7.  
picioarelor Corp globular, picior mic, plat. Incizii circulare la baza buzei răsfrânte. Lut cărămiziu, vopsea roșie arsă până la brun pe suprafața corpului.

2. Opaîț ceramic. Întreg. Inv. 38432. L = 9,4 cm; dm = 7,6 cm în = 2,3 cm. Pl. 4.  
Corp rotund, disc mărginit de incizii circulare. Pe disc este figurată o rozetă. Lut cărămiziu<sup>15</sup>.

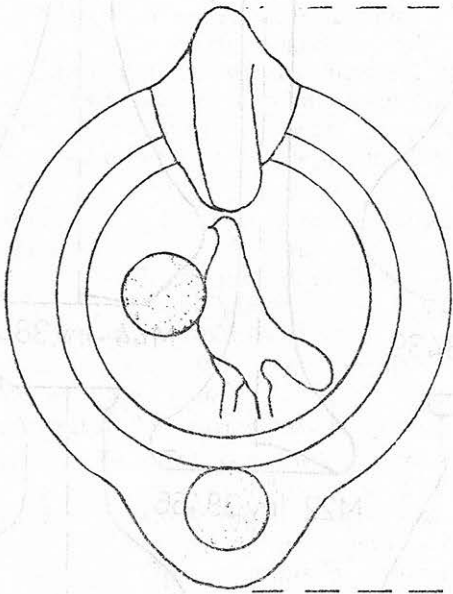
<sup>13</sup>) Un exemplar identic, recent publicat, a fost descoperit într-un mormânt din lespezi de calcar la Tomis, datat în secolul III d.Chr. Vezi M. Bucovală, *Dacia*, N.S., 35, 1991, p. 195, fig. 11.

<sup>14</sup>) C. Iconomu, *op. cit.*, p. 18—19, tipul XX de opaîțe, datate în sec. II—III d.Chr.

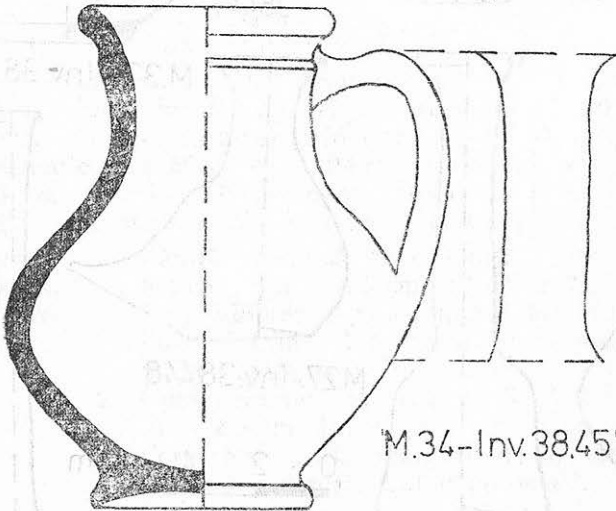
<sup>15</sup>) C. Iconomu, *op. cit.* p. 17 (tipul XVIII) și pp. 68—69, nr. 227, fig. 101.



Plansa 9 — Vase, unguentarii și guttus din sticlă — profile.



M.26 - Inv.38.421



M.34 - Inv.38.457

Plansa 10 — Ulcior și opaș ceramic — profile.

Datarea mormântului: sfârșitul secolului II — începutul secolului III d.Chr.

*Mormântul 31.* Groapă simplă: L = 1,05 m; l = 0,49 m; adâncimea: —1,80 m. Schelet răvășit, de copil. *Fără inventar.*

*Mormântul 32.* Groapă simplă: L = 1,95 m; l = 0,65 m; adâncimea: —2,90 m. Schelet în sicriu, întins pe spate, cu mâinile pe abdomen, orientat V—E (cu craniul la vest).

*Inventar*

1. Monedă din bronz, emisă în sec. III d.Chr., în vremea împăratului Geta.
Pe piept
În zona
picioarelor
2. Căniță ceramică cu o toartă. Întregă. Inv. 38495. In = 9,4 cm; dm = 9,1 cm. Corp globular, buza răsfrântă spre exterior, picior scurt, talpa plată. Lut cărămiziu.
3. Fragmente ceramice provenind de la o căniță, neîntregibilă.

Datarea mormântului: secolul III d.Chr.

*Mormântul 33.* Dimensiunile firidei: L = 1,80 m; l = 1,01 m; h = 0,75 m; dimensiunile camerei de acces: L = 2,20 m; l = 0,93 m; adâncimea: —2,80 m. Schelet răvășit, de adult.

*Inventar*

1. Ulcior ceramic cu o toartă. Întreg. Inv. 38453. In = 15,8 cm; dm = 10,9 cm. Pl. 1  
Corp canelat, buză trasă în afară. Lut cărămiziu.
2. Cană ceramică fără toartă<sup>16</sup>. Lipsă un mic fragment din corp. Inv. 38439, In = 8,9 cm; dm = 9,8 cm. Pl. 2. Formă ovoidală, asimetrică, buza răsfrântă, caneluri pe suprafața corpului. Lut cărămiziu închis.
3. Cană ceramică fără toartă. Întregă. Inv. 38440. In = 8,6 cm; dm = 9,6 cm. Pl. 2 și 8.  
Similară cu precedentă. Lut cărămiziu închis.
4. Vas sticlă cu corp globular turtit<sup>17</sup>. Inv. 38445. In = 21,6 cm; dm = 8,6 cm. Pl. 5 și 9.  
Sticlă subțire și ușoară, străvezie.
5. Opaț ceramic; discul spart. Inv. 38442. L = 9,4 cm; dm = 7,9 cm; în = 3,1 cm. Pl. 4.  
Corp rotund, toartă inelară; pe disc apare figurată o rozetă. Lut cărămiziu.

Datarea mormântului: secolul III d.Chr.

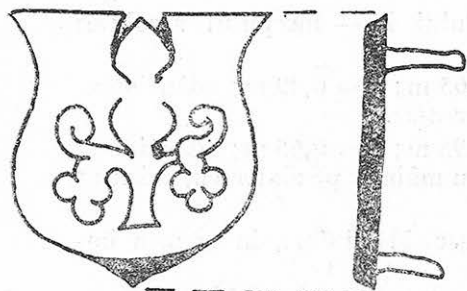
*Mormântul 34.* Dimensiunile firidei: L = 1,79 m; l = 0,70 m; h = 0,80 m; dimensiunile camerei de acces: L = 1,25 m; l = 0,50 m; adâncimea: —2,80 m. Schelet întins pe spate, în sicriu, cu mâinile pe abdomen, orientat V—E (craniul spre vest).

*Inventar*

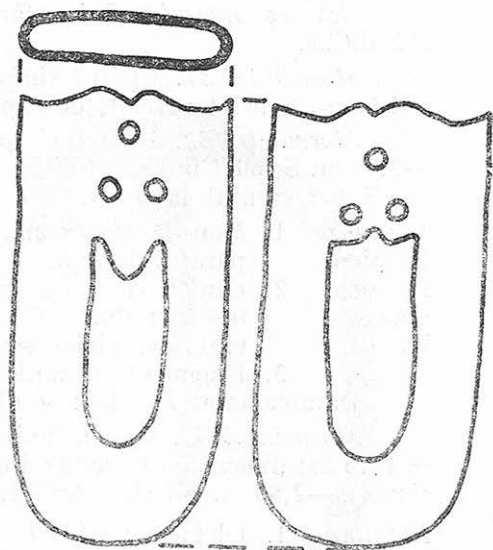
1. Ulcior ceramic. Întreg. Inv. 38462. In = 13,6 cm; dm = 10,4 cm. Pl. 1 și 7.
În zona
capului
Corp globular, picior scurt, toartă inelată, buză înaltă,

<sup>16</sup>) A. Rădulescu, *op. cit.*, pp. 338 și 340, pl. VI, 1 și 3, exemplare identice, socotite oale mici de bucătărie, datate în sec. I — III e.n.

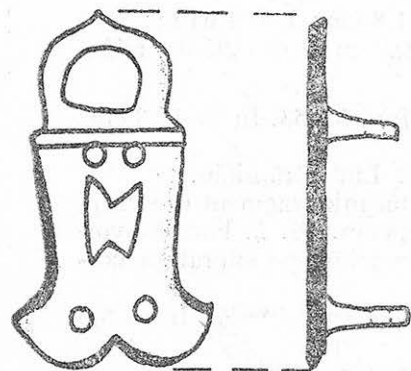
<sup>17</sup>) M. Bucovală, *Vase antice de sticlă la Tomis*, p. 150, unguentarii datate în secolul III d.Chr.



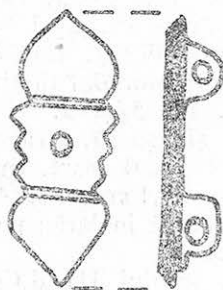
M.21-Inv.38.476



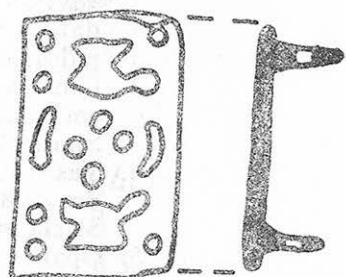
M.21-Inv.38.476



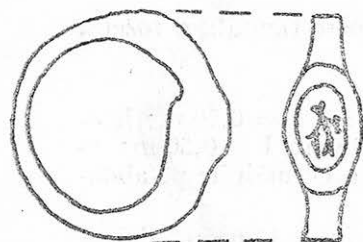
M.21-Inv.38.476



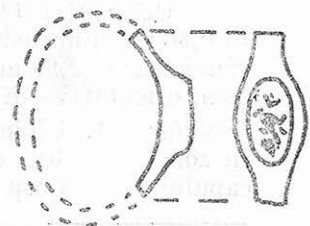
M.21-Inv.38.476



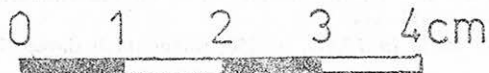
M.21-Inv.38.476

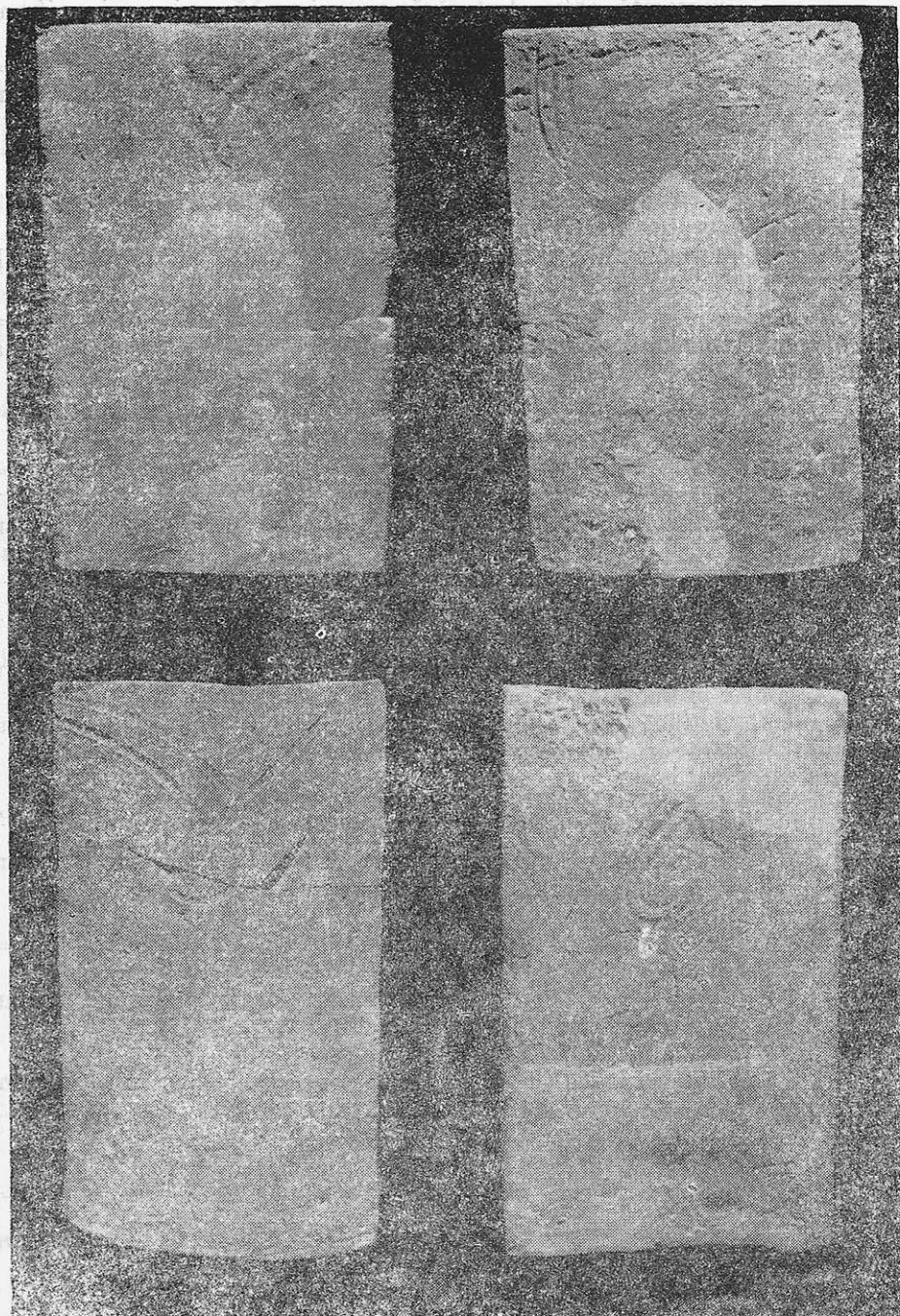


M.11 - Inv.38.478



M.11 - Inv.38.479





Planșa 12 — Țigle.

îngroșată oblic. Lut cărămiziu, angobă roșie mai uniformă la partea superioară a recipientului<sup>18</sup>.

- În zona picioarelor
2. Cană ceramică. Întregă. Inv. 38457. In = 12,8 cm; dm = 10,9 cm. Corp bombat, gât larg, fund inelar. Lut cărămiziu<sup>19</sup> Pl. 10.
  3. Opaț ceramic; toarta lovită. Inv. 38460. L = 7,8 cm; dm = 5,7 cm. Pl. 4.  
Corp rotund; pe disc apare figurat un gladiator cu scut înalt, dreptunghiular<sup>20</sup>, sabie și cască. Lut cărămiziu.

Datarea mormântului: sfârșitul sec. II — eventual începutul sec. III d.Chr.

*Mormântul 35.* Dimensiunile firidei: L = 2,09 m; l = 0,79 m; h = 0,85 m; dimensiunile camerei de acces: L = 1,73 m; l = 0,75 m; adâncimea: —2,95 m. Schelet răvășit, de adult. *Fără inventar.*

*Mormântul 36.* Groapă simplă; L = 1,60 m; l = 0,45 m; adâncimea: —2,90 m. Schelet răvășit, de adult. *Fără inventar.*

*Mormântul 37.* Dimensiunile firidei: L = 1,80 m; l = 0,70 m; h = 0,69 m; dimensiunile camerei de acces: L = 2,10 m; l = 0,73 m; adâncimea: —1,90 m. Intrarea firidei era astupată de o tiglă având dimensiunile de 0,35 × 0,42 × 0,04 m. În interior, se aflau doi înhumați, adult și copil, în același sicriu, cu mâinile pe lângă corp; orientare NV—SE.

*Inventar*

În zona capului

1. Opaț ceramic cu corpul rotund; discul spart. Inv. 38413. L = 8,1 cm; dm = 5,9 cm; în = 2,4 cm. Pl. 4.  
Pe discul mărginit de două cercuri în relief era, se pare, reprezentată o rozetă; fund rotund și plat.

Pe pieptul scheletului de adult

2. Oglindă din bronz. Inv. 38480. Dm = 8 cm. Disc simplu, fără ornamente.

În zona picioarelor

3. Vas din sticlă. Întreg. Inv. 38447. In = 7,2 cm; dm = 5,1 cm; Pl. 5 și 9.  
Corp piriform, gâtul cilindric, marcat la partea inferioară de o adâncitură, buza înaltă, fund ușor concav.  
Sticlă subțire, alb lăptoasă<sup>21</sup>.

4. Vas din sticlă. Întreg. Inv. 38469. In = 8,9 cm; dm = 6,9 cm. Pl. 5 și 9.  
Corp sferic, turtit, gât cilindric, lărgit sus, fund inelar, buza asimetric trasă în afară.  
Sticlă incoloră<sup>22</sup>.

5. Cană ceramică cu toartă; întregită. Inv. 38424. In = 8,9 cm; dm = 8,7 cm. Pl. 3.

<sup>18)</sup> Gavrilă Simion, *op. cit.* pl. XIV, 9, ulcior cu gura în formă de disc.

<sup>19)</sup> A. Rădulescu, *op. cit.*, pp. 338 și 340, căni înalte cu o toartă, datate în sec. I — II d.Chr.

<sup>20)</sup> C. Iconomu, *op. cit.*, p. 104, ex. nr. 511 și p. 121, fig. 126, opaț datat în sec. II — III d.Chr.

<sup>21)</sup> M. Bucovăla, *op. cit.*, pp. 71—72, vase datate în secolul II d.Chr.

<sup>22)</sup> Ibidem, p. 66—68, formă databilă în sec. II — III d.Chr.

Corp globular, buza trasă în exterior, picior mic, talpă plată.  
Lut. gălbui

6. Căniță ceramică cu toartă. Întreagă. Inv. 38444. In = 7 cm; dm = 5,6 cm; Pl. 3 și 8. Corp globular, buza înaltă, ușor asimetrică, picior scurt cu talpa plată. Lut roz.

Datarea mormântului: sfârșitul secolului II — începutul secolului III d.Chr.

*Mormântul 38.* Dimensiunile firidei: L = 2,15 m; l = 0,65 m; h = 0,85 m; dimensiunile camerei de acces: L = 1,20 m; l = 0,69 m; adâncimea: —3,25 m. Schelet de adult, în sicriu, orientat V—E, cu mâinile pe abdomen.

*Inventar* În zona capului 1. Opaț ceramic. Stare de conservare mediocră; ciocul și toarta sparte. Inv. 38420. L = 8,5 cm; în = 1,9 cm; dm = 6,1 cm; Pl. 4.

Lut gălbui, care se desface în lame<sup>23</sup>.

Datarea mormântului: secolul III d.Chr.

*Mormântul 39.* Dimensiunile firidei: L = 1,70 m; l = 0,65 m; h = 0,69 m; dimensiunile camerei de acces: L = 1,20 m; l = 0,40 m; adâncimea: —2,90 m. În firidă, se află un singur înhumat, în poziție naturală, deus în sicriu, cu mâinile pe lângă corp, orientat V—E (craniul la vest).

*Inventar* În zona capului 1. Vas ceramic fără toartă. Întreg. Inv. 38465. In = 14 cm; dm = 13 cm. Pl. 1 și 7.  
Corp sferic turtit, gât înalt și subțire în formă de pâlnie, la baza căruia apar în relief câteva cercuri. Lut cărămiziu, roșcat.

2. Căniță ceramică; toarta spartă. Inv. 38427. In = 9,3 cm; dm = 8,6 cm. Pl. 3.

Corp globular, caneluri la partea inferioară. Lut cărămiziu.

3. Ulcior ceramic cu o toartă. Stare de conservare mediocră; lipit și întregit. Inv. 38458. In = 14,9 cm; dm = 11,4 cm. Pl. 1.

Corp piriform, parțial canelat, picior scurt, buza inelară. Lut cărămiziu roșiatic.

4. Castron ceramic. Întreg. Inv. 38438. In. = 7,3 cm; dm = 13,9 cm. Pl. 3.

Formă tronconică, fund inelar. Lut cărămiziu, angobă roșie, arsă neuniformă în degradé până la negru<sup>24</sup>.

*In zona picioarelor* 5. Vas sticlă. Întreg. Inv. 38449. In = 11,6 cm; dm = 10 cm. Pl. 5 și 9.

Corp sferic. turtit, gât cilindric, gură în formă de pâlnie, fund inelar. Sticlă ușor verzuie, transparentă<sup>25</sup>.

<sup>23</sup>) Deși în stare precară de conservare, opinăm pentru încadrarea acestui opaț în tipul XXIV cu cioc trapezoidal și bare transversale pe bordură, databil în sec. II — IV d.Chr.

<sup>24</sup>) G. Simion, *op. cit.*, pl. XVII, 3.

<sup>25</sup>) M. Bucovală, Dacia N 535, 1991, pp. 197—198, fig. 14/a-b, vase aproape identice descoperite într-un mormânt datat, inclusiv prin monezi, în secolul III d.Chr.

6. Opaiț ceramic. Întreg. Inv. 38443. L = 10,3 cm. dm = dm = 7,6 cm; în = 3,4 cm. Pl. 4.

Bordura discului este decorată cu vrej de viță de vie și struguri. Lut roșiatic<sup>26</sup>.

Datarea mormântului: mijlocul secolului III d.Chr.

*Mormântul 40.* Dimensiunile firidei: L = 1,90 m; l = 0,54 m; h = = 0,65 m; dimensiunile camerei de acces: L = 2,10 m; l = 0,78 m; adâncimea: -2,10 m. Schelet răvășit, de copil. Nu s-a putut determina orientarea mormântului.

*Inventar* 1. Monedă din bronz, emisă la sfârșitul secolului IV — începutul secolului V. d.Chr.

2. Mic fragment ceramic provenind de la un vas neidentificabil.

Datarea mormântului: începutul secolului V. d.Chr.

*Mormântul 41.* Groapă simplă: L = 1,80 m; l = 0,60 m; adâncimea: -1,60 m. Schelet de adult, întins în poziție naturală, în sicriu, cu mâinile pe abdomen, orientat V—E. La capul defunctului erau așezate câteva fragmente de țigle și o cărămidă, de asemenea, fragmentară. *Fără inventar.*

*Mormântul 42.* Dimensiunile firidei: L = 1,45 m; l = 0,40 m; h = = 0,62 m; dimensiunile camerei de acces: L = 1,75 m; l = 0,50 m; adâncimea: -2,50 m. Intrarea în firidă era blocată de câteva fragmente de țigle. În firidă, două schelete, calcificate, răvășite. *Fără inventar.*

*Mormântul 43.* Dimensiunile firidei: L = 2,10 m; l = 0,70 m; h = = 0,55 m; dimensiunile camerei de acces: L = 1,80 m; l = 0,75 m; adâncimea: -3,20 m. Schelet în poziție naturală, depus în sicriu, cu mâinile pe lângă corp, orientat V—E.

*Inventar* 1. Monedă din bronz, emisă în timpul împăratului Antoninus Pius.

2. Tub din bronz. Stare de conservare mediocră: Inv. 38477. L = 5,5 cm; dm = 1,5 cm. Formă cilindrică.

Datarea mormântului: sfârșitul secolului II d.Chr.

*Mormântul 44.* Dimensiunile firidei: L = 1,40 m; l = 0,80 m; h = = 0,60 m; dimensiunile camerei de acces: L = 1,74 m; l = 0,40 m; adâncimea: -2,40 m. Intrarea în firidă era blocată cu două țigle, având dimensiunile 0,45 × 0,31 × 0,03 m și, respectiv, 0,52 × 0,32 × 0,03 m, ambele așezate în poziție verticală. În firidă, se aflau două schelete de adulți, orientate NV—SE, cu mâinile pe lângă corp; distanța dintre ele fiind de 0,20 m. Deasupra lor, la aproximativ 15 cm, au fost găsite, răvășite, oase aparținând unui copil.

*Inventar* 1. Monedă din bronz, emisă în timpul împăratului Antoninus La intrarea Pius.

- în firidă  
În zonă 2. Vas din sticlă. Întreg. Inv. 38434. In = 11 cm; dm = 7,3 cm;  
capului Pl. 5 și 9.

<sup>26)</sup> C. Iconomu, *op. cit.*, p. 21, tipul XXIII, cu produse larg răspândite la mijlocul secolului III d.Chr.

Corp piriform, gura lărgită asemenea unei pâlnii, buză inelară, fund ușor concav.

Sticlă de culoare alburie, translucidă<sup>27</sup>.

3. Fragmente din sticlă, provenind de la un vas neîntregibil.

În zona  
picioare-  
lor

4. Cană ceramică cu o toartă. Întreagă. Inv. 38461. In = 11,9 cm; dm = 12,9 cm. Pl. 2 și 7.

Cană corp globular, buza ușor răsfrântă în afară. La baza buzei, linie în relief. Pastă cărămizie, cu urme de mică în compoziție.

Datarea mormântului: ultimul sfert al secolului II d.Chr.

*Mormântul 45.* Dimensiunile firidei: L = 1,80 m; l = 0,75 m; h = 0,50 m; dimensiunile camerei de acces: L = 1,90 m; l = 0,78 m; adâncimea: — 3,05 m. Schelet așezat în sicriu, cu mâinile pe piept, orientat V—E (craniul la vest).

*Inventar* 1. Monedă din bronz, emisă în vremea împăratului Constantin  
În zona (306—337)

capului 2. Căniță ceramică. Întreagă. Inv. 38429. In = 7,9 cm; dm = 8,3 cm.

Corp globular, fund plat și buza răsfrântă în afară. Caneluri pe jumătatea inferioară a corpului. Lut gălbui, angobă neuniformă brun roșiatică.

Datarea mormântului: mijlocul secolului IV d.Chr.

*Mormântul 46.* Dimensiunile firidei: L = 0,70 m; l = 0,40 m; h = 0,75 m; dimensiunile camerei de acces: L = 0,80 m; l = 0,70 m; adâncimea: — 2,80 m. Schelet în sicriu, cu mâinile pe lângă corp, orientat V—E (craniul la vest).

*Inventar* 1. Fragmente ceramice provenind de la un vas neîntregibil.  
În zona  
picioare-  
lor

*Mormântul 47.* Cenotaf. Dimensiuni: L = 2,00 m; l = 0,80 m; adâncime: — 2,10 m.

*Inventar* 1. Vas din sticlă. Întreg. Inv. 38433. In = 11,1 cm; Pl. 5.

Corp piriform turtit, gât cilindric în prelungire, buza inelară, fund, de asemenea, inelar. Sticlă incoloră<sup>28</sup>.

Datarea mormântului cenotaf: secolul III d.Chr.

## II. CATEGORII DE MATERIALE — TIPURI DE OBIECTE

O analiză sumară a pieselor recuperate din mormintele prezentate mai sus, permite următoarea statistică:

Total morminte descoperite: 47, din care:

<sup>27)</sup> M. Bucovală, *Vase antice de sticlă*, tipul XXXIV, pp. 71—72, descoperite în contexte funerare datate în sec. II d.Chr.

<sup>28)</sup> Ibidem, pp. 64—65, tipul XXIX, cu cele mai multe exemplare datate în secolul III d.Chr.

— Cu inventar: 34 morminte, din care 11 morminte cu câte un singur obiect, 13 cu câte două obiecte și 10 cu trei sau mai multe piese;

— Fără inventar: 13 morminte.

Obiectele din ceramică (vase de uz casnic și opaițe) sunt prezente în 15 morminte, obiectele din sticlă în 8 morminte, cele din metal în 4 morminte iar monezile în 12 morminte.

Situația obiectivă ne determină să prezentăm materialele descoperite pe următoarele categorii:

A. Ceramică;

B. Sticlă.

C. Obiecte de podoabă și de toaletă (inele, oglinzi);

D. Diverse (cataramă, aplicații metalice de centiron).

### A. Ceramica

Apare ca materialul cel mai frecvent în rândul obiectelor de inventar. Sunt prezente atât vasele de uz casnic<sup>29</sup>, cât și opaițele.

A.1.) Din categoria vaselor de uz, al căror repertoriu nu este foarte variat, se impune cănița cu corp globular (11 exemplare), databilă în sec. II—III d.Chr., formă clasică răspândită pe mari spații în întreg imperiul.

Sunt prezente cele trei variante: fără toarte, cu o singură (pl. 3) sau cu două apucători (pl. 2 și 8).

Au talie mică, buza înaltă, răsfrântă spre exterior și marcată, de obicei, la bază, de o incizie circulară. Sunt neornamentate, dar câteva exemplare au caneluri vizibile la partea inferioară a corpului, caracteristică plasată de specialiști îndeosebi la sfârșitul secolului II și — mai ales — în secolul III d.Chr. Lutul este de culoare roșiatică, având particule silicoase în compoziție.

Cănița fără toarte (2 exemplare din totalul de 11) are buza de forma unui inel îngroșat, răsfrânt în afară, iar corpul prezintă caneluri puternic reliefate pe toată suprafața. Lutul din care sunt lucrate are, în majoritate, culoarea cenușie.

#### *Ulcioare*

Au fost recuperate 7 exemplare; au corp ovoidal, canelat, lucrat din argilă de culoare cărămizie, angobă roșiatică uniformă la partea superioară. Pl. 1 și 7.

#### *Castroane*

Posedăm numai două exemplare, descoperite în M12 și M39, lucrate din lut de culoare galbenă, având la partea superioară vopsea cărămizie. Pl. 3.

<sup>29)</sup> Pentru elemente de ordin general referitoare la această categorie, vezi A. Rădulescu, Pontica, 8, 1975, p. 335—352, G. Simion, Peuce, 9, 1984, p. 84—86, V. Lungu, C. Chera, Pontica, 18, 1985, p. 220—221, precum și M. Bucovăla — Cecilia Pașca, Pontica, 24, 1991, pp. 203—208 și 230.

## A.2.) *Opaițe*

Au fost recuperate 13 exemplare, din tot atâtea morminte. Ele se încadrează tipurilor cunoscute, răspândite în sec. II—III d.Chr. în întreaga Dobroge, precum și pe mari spații în imperiu. Sunt toate produse locale, unele variante tomitane, de slab nivel tehnic, ale unor tipuri clasice, produse în centre tradiționale, precum Atena și Corint<sup>30</sup>.

## B. Sticla

Recipientele din sticlă, descoperite în 8 morminte din totalul de 34 cu inventar, pot fi împărțite în cele două categorii clasice: vase de uz și unguentarii (pl. 5 și 9).

1) *Vasele de uz* reprezintă partea cea mai numeroasă a descoperirilor: 9 exemplare întregi sau întregibile și două fragmentare, din vase neîntregibile. Toate sunt forme clasice, bine cunoscute atât în Dobrogea, cât și în celelalte provincii ale imperiului. Au fost recuperate vase cu corp piriform, sferic și sferic turtit, precum și un guttus, formă mai rară în descoperirile din Tomis.

2) *Unguentarii*. Predominante ca formă sunt unguentariile în formă de clopot și cele în formă de disc plat, databile în secolele II—III d.Chr. Considerăm că exemplarele din ambele categorii sunt produse locale.

## C. Obiecte de toaletă și podoabe

Din această categorie, semnalăm descoperirea a două mici oglinzi din bronz (una întregă, cealaltă fragmentară; ambele au discul simplu, neornamentat) și un tub din bronz, cu capac, ce servea, probabil, pentru păstrarea unor prafuri sau unguente.

De asemenea, în M11, au fost descoperite două inele din bronz, unul întreg, iar celălalt fragmentar, ambele având montată câte o gemă cu reprezentarea unor divinități. Pl. 11.

## D. Diverse

Din această categorie fac parte o cataramă simplă, din bronz, de formă dreptunghiulară, fără spin (M10, databilă prin context în secolul III d.Chr.) precum și cinci aplice împreună cu vârful metalic al unui centiron, databile în secolul VI — începutul secolului VII d.Chr. În lipsa altor elemente, putem atribui, evident, acest mormânt unui militar, decedat într-o vreme marcată la Tomis de numeroase evenimente dramatice, care pot pune problema unui sfârșit prin violență al defunctului.

<sup>30</sup>) C. Iconomu. *op. cit.*, p. 23.

## III. CONCLUZII

În lumina celor expuse se desprind următoarele concluzii:

a. Ritualul folosit pentru cele 46 de morminte descoperite în anul 1992 în zona de vest a necropolelor tomitane este exclusiv înhumația (cel de-al 47-lea mormânt era un cenotaf).

b. Numărul mormintelor practicate în gropi simple este de 22, iar al celor în firidă de 24.

Trei morminte din prima categorie fuseseră marcate printr-o țiglă așezată la cap și respectiv două — fragmentare — lateral, iar nișa unuia din mormintele cu culoar de acces fusese astupată cu o țiglă având dimensiunile  $35 \times 35 \times 4$  cm. S-au recuperat, însă, și exemplare mai mari, având dimensiunile  $45 \times 31 \times 4$  cm și  $52 \times 32 \times 4$  cm.

c. 42 dintre morminte conțin câte un singur înhumat, 3 câte doi și ultimul dintre ele, trei (evident, o familie cu un copil).

Orientarea celor înhumați a putut fi stabilită în 33 de cazuri, dintre care 28 aveau orientarea vest-est, iar 5, nord-sud sau NE—SV.

d. În 34 de morminte au fost descoperite obiecte de inventar; puțin numeroase și modeste ca factură, acestea reprezintă forme tipice pentru epoca romană menționată, unele dintre ele având caracter exclusiv funerar. Vasele din ceramică și sticlă reprezintă în mod cert produse ale atelierelor locale, unele din opaite fiind copii locale ale unor tipuri lucrate de meșteri ce-și ștampilau produsele în centre tradiționale, precum Atena și Corint.

e. *Datarea nror morminte* a putut fi stabilită pe baza inventarului recuperat, astfel:

pentru secolul II d.Chr., 7 morminte, pentru secolul III, 12 morminte, pentru secolul IV, 2 morminte, pentru secolele V și VI, câte unul; 13 morminte nu conțineau nici un obiect; pentru ele, opinăm, cu titlu de probabilitate, secolul IV, în virtutea faptului că una din dogmele creștinismului permițea sau chiar recomanda lipsa inventarului. Orientarea vest-est, tipică creștinismului ne-ar putea determina să considerăm mormintele respective ca aparținând comunității creștine din Tomis; ipoteza este plauzibilă, iar faptul că multe dintre ele sunt datate în secolele II și III d.Chr. ar pleda pentru o creștinare relativ timpurie și în masă la Tomis. Rămâne ca cercetările viitoare să aducă precizări în acest sens.

O atenție specială merită mormântul din care s-au recuperat piesele centironului militar, tipic pentru neamuri alogene. Datat în secolul VI (chiar începutul secolului VII d.Chr.) orientarea ne obligă să credem că și acest luptător, probabil mercenar străin, trecuse la creștinism.

f. Faptul că cele 47 de morminte de înhumație recent cercetate de noi în necropola de vest a orașului se înșiruie în timp pe parcursul a cinci secole (II—VI d.Chr.)<sup>31</sup>, confirmă observația mai veche că la Tomis înmormântările se practicau fără respectarea unor îngrădiri sau parcelări corespunzătoare; evidența lor aglomerare în spațiul restrâns pe care am avut posibilitatea să-l

<sup>31</sup> În același perimetru a fost descoperit și un mormânt elenistic, care va face obiectul unei publicări viitoare.

cercetăm în vara anului 1992 confirmă, de asemenea, că terenul extramuran din apropierea oraşului era intens folosit în acest scop (distanţa până la poarta de acces către vestul teritoriului este relativ mică). Rezultă, deci, că de-o parte şi de alta a drumului respectiv, s-au practicat în mod intens înmormântări timp de mai multe secole, descoperirile mai vechi confirmând că perimetrul amintit constituie o zonă aglomerată a necropolei tomitane.

### III. LISTA DESCOPERIRILOR MONETARE

1. Mormântul 5  
Imperiul roman. Caracalla (?) AE, fragm. Rv. ilizibil. Sec. III d. Chr.
2. Mormântul 6  
Monedă colonială grecească -- Callatis  
Pick-Riegling, planşa II/11. Sec. III-II î. de Chr.
3. Mormântul 7  
Imperiul roman -- Leo I  
L.R.B.C. II, tip Monogram 457-474 d. Chr.
4. Mormântul 10  
Imp. roman -- Faustina I  
B.M.C., IV, p. 171, nr. 1115, Roma, 139-131 d. Chr.
5. Mormântul 22  
Imp. roman -- Geta  
Pick-Riegling, pl. XII/10; Sec. III d. Chr.
6. Mormântul 26  
Imp. roman -- Caracalla. Rev. ilizibil. Sec. III d. Chr.
7. Mormântul 27  
Imp. roman -- Marc Aureliu  
B.M.C. IV, p. 661, nr. 1621, Roma; 176-177 d. Chr.
8. Mormântul 32  
Monedă colonială grecească -- Tomis, pentru Geta  
Pick-Riegling, pl. XII, 10; Sec. III d. Chr.
9. Mormântul 43  
Imp. roman -- Antoninus Pius  
B.M.C. IV, p. 535, nr. 1999, Roma; 155-156 d. Chr.
10. Mormântul 44  
Imp. roman -- Antoninus Pius  
B.M.C. IV, p. 215, nr. 1342, Roma; 140-143 (144?) d. Chr.

### DES FOUILLES ARCHÉOLOGIQUES DANS LA NECROPOLE ROMAINE OUEST DE TOMI (1992)

#### Résumé

Pendant l'été de 1992, à l'occasion des travaux pour un édifice, rue I.G. Duca juste au coin avec la rue C. Brătescu, zone appartenant à l'ancienne nécropole romaine ouest de Tomi, on a effectué au préalable des fouilles de sauvetage.

Dans le périmètre mentionné, ont été déconvertis 47 tombeaux d'inhumation, dont 23 tombeaux dans des fosses simplex, rectangulaires, et 24 dans des niches. Trois tombeaux de la première catégorie et un de la seconde avaient été protégés par des tuiles de grandes dimensions (35×35×4 cm; 45×31×4 cm; 52×32×4 cm).

Dans 34 tombeaux ont été découverts des objets en céramique, pour la plupart, et un nombre réduit en verre et en métal.

Les vases d'usage courant ont des formes classiques, bien connues non seulement à Tomi et dans d'autres grands centres de Dobroudja, mais aussi dans de vastes espaces de l'Empire. Ce sont en totalité des produits des ateliers de l'endroit, tout comme les lampes; d'ailleurs, ce sont des variantes de Tomi de certains produits créés dans des ateliers bien connus d'Athènes, ou Corinthe, par exemple.

On a découvert aussi des vases d'usage courant et des *unguentaria* en verre (environ 20 pièces), considérés de provenance locale.

Pour les objets en métal, cinq appliques ainsi que la pointe métallique d'un ceinturon, datables au VI<sup>e</sup> s. — début du VII<sup>e</sup> s.p. Chr., présentent un intérêt particulier; tout cela aurait pu appartenir à un mercenaire (militaire) étranger mais de toute façon passé au christianisme.

La datation des tombeaux a été possible à l'appui de l'inventaire récupéré comme il suit: 7 tombeaux pour le II<sup>e</sup> s.apr. J Chr., 12 pour le III<sup>e</sup> s.apr. J Chr., 2 pour le IV<sup>e</sup> s.apr. J Chr., un pour le V<sup>e</sup> s. et un pour le VI<sup>e</sup> s.apr. J Chr.

Le 13 tombeaux qui ne contenaient pas d'objets d'inventaire peuvent être attribués, à titre de probabilité à la communauté chrétienne de Tomi du IV<sup>e</sup> s.apr. J Chr. L'orientation ouest-est établie pour la majorité des tombeaux aux II<sup>e</sup> — III<sup>e</sup> siècles peut plaider pour l'existence relativement récente d'une communauté chrétienne importante. Le fait que les 47 tombeaux se placent dans le temps le long de cinq siècles, dans un périmètre réduit, confirme une observation plus ancienne que les enterrements s'y pratiquaient sans clôtures ni parcellements; queat à la zone „extramuros“, elle était utilisée de prédilection aux abords de la ville, le long des voies de communication avec une zone limitrophe.