

OBIECTE PENTRU CULT ȘI MAGIE DESCOPERITE LA PISCUL CRĂȘANI

NICULAE CONOVICI

În lumea arheologică, prezentarea unor complexe sau obiecte destinate cultului este întâmpinată de multe ori cu rezerve (vezi butada „când nu înțelegem ceva spunem că este <<de cult>>”). Această neîncredere trădează adesea anumite lacune ale pregătirii noastre:

- slaba familiarizare (uneori totala ignoranță) a arheologilor în domeniul fenomenologiei religiei, necesară pentru detectarea variatelor aspecte ale sacrului;

- discrepanța între modalitățile actuale de receptare a noțiunilor de „sacru” și „profan” și cele ale populațiilor dispărute¹;

- caracterul lacunar al izvoarelor scrise referitoare la practicile rituale și magice ale unor popoare dispărute (geto-dacii în cazul nostru), combinat cu realitatea arheologică, unde obiectele de cult apar de cele mai multe ori rupte din contextul lor inițial, după ce au fost scoase din uz, distruse, sau au ajuns în contexte ce par a indica o funcționalitate profană (locuințe, gropi „menajere” etc.). Fac excepție doar descoperirile din necropole și un mic număr de alte complexe arheologice al căror caracter cultural nu mai ridică obiecții (sanctuale, depuneri votive).

Este evident că nu vom putea niciodată identifica totalitatea obiectelor și monumentelor de cult apărute într-o săpătură arheologică. Dar nici nu putem renunța la studiul acestor categorii de documente, singurele care ne permit să aducem unele completări - fie și parțiale - izvoarelor scrise.

Din fericire, în ultimii ani asistăm la un interes sporit din partea unor arheologi pentru studierea fenomenului religios în cadrul civilizației geto-dacice (vom aminti doar lucrările datorate unor autori ca S. Sanie, I. H. Crișan sau V. Sîrbu²).

În cele ce urmează, dorim să adăugăm la dosarul vieții spirituale a geto-dacilor din sec. II-I a.Chr. obiectele destinate cultului și magiei identificate ca atare ori numai presupuse din așezarea fortificată de la Piscul Crășani. Nu putem scăpa din vedere faptul că și alte numeroase obiecte, folosite cu precădere în scopuri profane (ceramică, unelte, arme, podoabe etc.) puteau fi și erau folosite și în diferite practici de cult sau magice. Această funcționalitate apare evidentă numai în cadrul unor anumite contexte identificate ca atare (morminte, sanctuale, gropi de cult, depozite de obiecte). Obiectele respective ies din cadrul discuției noastre. Rămân doar acele categorii de materiale care nu puteau fi folosite decât în cadrul unor *ceremonii*, fie ele publice (cu diferite grade de reprezentativitate), familiale, sau aparținând unor minorități (fracțiuni ale tribului, categorii de vârstă, sex, profesii etc.). Altă categorie o reprezintă obiectele aparținând unor indivizi izolați și legate de practicarea magiei, fie în scop personal (profilactic) fie în folosul altora (magie albă sau neagră, vrăji etc.). Funcția precisă a tuturor acestor obiecte numai rareori poate fi indicată. În funcție de contextele în care au apărut, de asocierile specifice, de analogii cunoscute și uneori de însăși forma obiectelor, am încercat o ierarhizare a acestor obiecte.

1. Hägg, N. *Marinade în vol. Sanctuaries and Cults in the Aegean Bronze Age*, Stockholm, 1981, p. 213-217.

2. S. Sanie, în *Studii dacice*, Cluj-Napoca, 1981, p. 174-195; idem, *Din istoria religiei geto-dacice*. în *AIPIA* 22, 1985, 2, p. 377-390; 1, 1987, 1, p. 115-124 - i 2, p. 127-140; I.H. Crișan, *Spiritualitatea geto-dacilor*, București, 1986; V. Sîrbu, *Credințe și practici funerare, religioase și magice în lumea geto-dacilor (pornind de la descoperiri arheologice din Câmpia Brăilei)*, Galați, 1993, cu bibliografia sa anterioară.

1. *Obiecte legate de cultul public.* În această categorie am inclus în primul rând piesele descoperite numai în perimetrul „zonei sacre” a așezării sau în apropierea acesteia: vasele cu reprezentarea capului de berbec, vasele cu perforații, rhyton-ul, unele vase pentru libații. Reamintim că zona sacră de la Piscul Crăsani a fost identificată pe mamelonul estic al promontoriului. Ea era formată dintr-o curte interioară (temenos) de formă rectangulară, având în centru un altar decorat și înconjurată din toate părțile de un ansamblu de clădiri, asemenea unei mânăstiri.

1.1. Vasele cu reprezentarea capului de berbec.

În perimetrul zonei sacre au fost descoperite mai multe fragmente cu reprezentarea capului de berbec (Cat. 1-6). Ele provin de la vase de provizii cu aplicații figurate, o ceașcă dacică și un mâner în forma unui cap de berbec, provenit probabil de la un vas de tip capac. Apariția lor exclusivă în perimetrul zonei sacre și al clădirilor ce o înconjurau dovedesc faptul că acest animal juca un rol important în cadrul ceremoniilor de aici, probabil ca acolit al unei divinități. Reprezentări asemănătoare se mai cunosc și din alte așezări dacice: Poiana³, Cozla⁴, Brad⁵, Răcățiu⁶, Ocnița⁷, Văfeni jud. Vrancea⁸ ș.a. fără a aparține unui complex cu destinație specială.

1.2. *Vase cu perforații.* Este vorba de trei (patru?) vase de formă ovooidală, cu fundul drept și pereții având două sau trei rânduri orizontale de perforații mari; două sunt fragmentare. În mediul geto-dac se cunosc puține asemenea exemplare (ex. Brad⁹, Răcățiu¹⁰). Datorită apariției lor numai în vecinătatea zonei sacre credem că ele aveau legătură cu ritualurile desfășurate aici. Nu cunoaștem vreo funcționalitate utilă pentru acest gen de vase având în vedere mărimea perforațiilor și lipsa urmelor de afumare.

1.3. *Rhyton de lut.* Un rhyton de lut cu protomă de cal, complet întregit a apărut în apropierea clădirilor din zona sacră, în strat (nr.10). Acest tip de vas, lucrat cel mai adesea din metale prețioase dar și din ceramică sau sticlă, a fost utilizat în întreaga lume antică. Tipul de protomă sau cap de animal, considerat de origine persană, a fost cunoscut de traci și geto-daci începând cu sec. V a.Chr. În secolele II a.Chr. - I p.Chr., în spațiul geto-dac se cunosc numai exemplare din ceramică, la Cetățeni, Popești, Poiana, eventual Sighișoara, alături de alte tipuri de vase pentru libații¹¹. La origine, rhytonul era considerat un apanaj al zeilor, eroilor și regilor, cel mai adesea fiind asociat cultului lui Dionysos și eroizării conducătorilor. În perioada de care ne ocupăm aici, este probabil că se produc unele schimbări ale funcției rhytonului în cadrul cultului, a căror manifestare poate fi văzută și în dispariția, cel puțin aparentă, a exemplarelor din metale prețioase. Nu avem certitudinea că rhytonul de la Piscul Crăsani a fost folosit în cadrul zonei sacre, datorita aflării lui în poziție secundară. Dar unicitatea sa în așezare precum și forma specială constituie dovezi implicite ale funcției sale cultice.

1.4. *Vasul pentru libații pictat*, deși nu a fost găsit în apropierea zonei sacre ci într-o groapă de pe mamelonul estic, faptul că este singurul exemplar pictat din așezare ne face să-i atribuim un rol în ceremoniile publice (nr.11). Vasele de tip colonetă sunt prin excelență considerate vase de cult, ele putând fi tot atât de bine folosite și în cultele domestice (vezi mai jos).

În afara exemplarelor de mai sus, în zona sanctuarului au apărut și alte obiecte cu caracter de cult, care nu se diferențiază de alte piese similare din restul așezării: un mâner de capac în forma unui cap de pasăre (nr.12), un altar miniatural din lut (nr.13), o statueta feminină fragmentară (nr.14), imitând poate o teracotă și un idol antropomorf perforat (nr.15).

III. Obiecte de cult aflate în restul așezării.

În această categorie, mult mai variată, am inclus vasele pentru libații, capacele cu mâner avimorf,

3. R. și Ec. Vulpe, Dacia, 3-4, 1932, fig. 38/6 (aplicații pe vase), 99/3 (suport de vatră); R. Vulpe și colab., SCTV, 2, 1950, 1, fig. 18/2 (suport de vatră).

4. N. Gostar, *Cetăți dacice din Moldova*, București, 1969, fig. 37 (aplicație pe vas). 5. V. Ursachi, *Zargidava. Cetatea dacică de la Brad*, București, 1995, p. 198-199 și fig. 118/4, 122/1, 3, 123, 270, 288, 289 - în special protome provenind de la torți de vase, capace și suporturi de vatră; există și ornamente pe vase de forma unor coarne stilizate, cf. fig. 317/5-6.

6. V. Căpitanu, *Carpica*, 15, 1983, p. 145 - depunere rituală (magică) într-o groapă a unui suport de vatră cu protomă de berbec în asociere cu 6 figurine antropomorfe și o cătușă decorată cu șerpi stilizați (?); idem, *Carpica*, 18-19, 1987, p. 72, 77, 79-83 și fig. 2a/1, 2b/2 (vas paralelipipedic pentru libații), 3/3-6 (suporturi de vatră).

7. D. Berciu, *Buridava dacică*, I, București, 1981, pl. 18/3=27/4, 70/4, 74/3 (protomă și suport de vatră).

8. Ghenuță Coman, *SCIVA*, 31, 1980, 3, p. 473-476 (suporturi de vatră).

9. V. Ursachi, *op. cit.*, fig. 213/5, 271/2. Provine din nivelul 3 al așezării fortificate, sec. I a.Chr.

10. V. Căpitanu, *op. cit.*, p. 75 și fig. 4/5, 6.

11. Idem, *Thraco-Dacia*, 8, 1987, p. 92-99.

figurinele antropomorfe și zoomorfe, vase miniaturale, simulacre ale unor obiecte, diverse amulete, astragalele, oglinzile, fluierele-suierători din os eventual și unele cupe cu decor în relief cu reprezentări simbolice speciale.

III.1. Vasele pentru libații. Astfel de piese, denumite și vase „de tip sfeșnic” sau „vase-colonete”¹² au apărut în mai multe exemplare în așezarea noastră, totdeauna fragmentare (nr. 16-23). O parte provin tot din construcțiile ce mărgineau zona sacră. Ele sunt cunoscute de asemenea în mai multe așezări getice din Muntenia și Moldova precum și la sud de Dunăre, dar până în prezent lipsesc din Transilvania, Banat și Oltenia (spațiul dacic)¹³. După cum arată reprezentările de pe vasele pictate grecești precum și unele picturi egiptene, asemenea vase erau de fapt mici altare pe care se depuneau ofrande. Ele foloseau atât cultului domestic cât și celui public.

Faptul că aceste vase au apărut atât în perimetrul zonei sacre cât și în restul așezării, fie în incinta fortificată, fie în așezarea deschisă probează faptul că și la geti ele erau folosite în diverse manifestări rituale.

III.2. Capace cu mâner avimorfe.

Aceste vase sunt lucrate de obicei cu mâna. Ele au fost utilizate în special de geții extracarpatici¹⁴. La Piscul Crășani s-au descoperit un exemplar întregibil și mai multe mâner avimorfe (nr. 24-31). Capacele erau de formă conică sau emisferică și acopereau probabil vase de dimensiuni mijlocii și mici conținând ofrande. Mânerul avea forma stilizată a unui cap de pasăre răpitoare. Exista și un mâner de forma unei păsări întregi, cu picioarele depărtate și coada lată (nr. 24). O formă și probabil o funcție asemănătoare aveau celebrele figurine de la Cărlomănești, așezate pe un suport conic¹⁵. Răspândirea acestui tip de vas în sec. I a.Chr. pare a fi un fenomen de „modă”. Ele nu sunt vase de uz curent, iar reprezentarea simbolică a mânerului ne trimite cu gândul la un caracter ritual. Acest caracter este întărit de mânerul în formă de cap de berbec din zona sacră a așezării noastre.

III.3. Figurinele antropomorfe.

La Piscul Crășani au fost descoperite 15 figurine antropomorfe (nr. 32-45), dintre care patru au fost publicate¹⁶. Alte figurine asemănătoare au fost descoperite pe întreg teritoriul Daciei, iar în vremea din urmă ele au început să fie studiate în legătură cu obiectele similare descoperite și la populațiile vecine, mai ales în spațiul nord-pontic și în lumea greacă¹⁷. Deși în literatura românească de specialitate s-a insistat în special pe originea lor locală, fapt indiscutabil și dovedit, trebuie spus că asemenea figurine au fost modelate în întreaga lume veche încă din neolitic și tradiția lor se prelungește până în zilele noastre. Ele au fost utilizate în scopuri diferite: pentru magia neagră, ca amulete sau ca simulacre depuse în sanctuare sau în „colțurile de cult” domestic. Descoperirea unor asemenea obiecte în perimetrul zonei sacre de la Piscul Crășani vine să amendeze ideea acceptată la noi a excluderii oricărei relații între figurine și sanctuare. Absența lor din cetățile dacice s-ar putea explica mai curând prin lipsa acolo a unei locuiri „civile”.

Din cele 15 figurine de la Piscul Crășani, 4 sunt de sex masculin (nr. 32, 33, 35, 37). Alte trei sunt feminine (nr. 34, 39, 40), cu indicarea sânilor, din care două au și un postament circular ce sugerează o rochie lungă (nr. 39-40). Cele două figurine cu postament au analogii într-o figurină din așezarea de la Grădiștea, jud. Brăila¹⁸ precum și cu o alta de la Răcățâu, aceasta din urmă cu capul în forma unui vas¹⁹. Altă figurină, fără brate, are o perforație între picioare, sugerând tot sexul feminin (nr.38); o a cincea, cu membre perforate longitudinal nu are indicat sexul, dar a fost găsită în același context cu o figurină masculină și este lucrată de aceeași mână (nr. 36). Două figurine mici, fără mâini și picioare ar putea reprezenta nou-născuți (nr. 42-43). Altă figurină (nr. 44), înalta de numai 21 mm sugerează o siluetă umană foarte schematizată și asexuală. Mai enumerăm figurina în formă de stea, deja publicată (nr.31) și două amulete triunghiulare perforate, care la rândul lor ar putea sugera o siluetă umană (nr. 44-45). Caracterul antropomorf al ultimelor două este discutabil.

12. G. Trohani, CercArh, 9.1992, p. 83-84.

13. G. Trohani, *op. cit.*, p. 83 și n.7 (cu bibliografia).

14. R. Vulpe, *Așezări getice din Muntenia*, București, 1968, p. 35 (Popoști); V. Sirbu, F. Anastasiu, *Istros 2-3*, 1983, p. 171 și fig. 11/4 (Grădiștea, jud. Brăila); C. Preda, *Geto-dacii din bazinul Oitului inferior. Dava de la Sprâncenata*, București, 1986, p. 57, 91, pl. XXV/4, XXVII/6.

15. M. Babeș, SCIVA, 28,1971, 3, p. 319-352.

16. N. Conovici, SCIVA, 25, 1974, 2, p. 295-301.

17. S. Sanie, *Studii dacice*, Cluj Napoca, 1981, p. 174-195; V. Sirbu, *op. cit.*, p. 110-122.

18. V. Sirbu, *Istros*, 5, 1987, p. 98 fig. 21/ 3.

19. V. Căpitanu, *Carpica*, 15, 1983, fig. 1/3.

Lipsa figurinelor antropomorfe în așezările deschise din apropierea incintei se explică doar prin sumara cercetare a acestora. Nu au apărut până acum figurine perforate complet, longitudinal sau transversal (cu excepția amuletelor) și nici depozite votive ca în alte așezări (Bunești, Hansca-Toloacă, Dumbrava, Poiana, Răcățau ș.a.)²⁰ - indicii ale folosirii lor în scopuri magice. Doar figurinelor de la nr. 34 și 37 li s-ar putea atribui o astfel de întrebuințare. Varietatea morfologică a reprezentărilor umane, în absența unor contexte arheologice revelatoare, pare a se opune unei clasificări a lor în funcție de detaliile anatomice.

III. 4. *Figurinele zoomorfe* sunt slab reprezentate la Piscul Crăsani. I. Andrieșescu vorbește în raportul sau despre descoperirea, pe mamelonul central a unui cap de figurină de animal și de un fragment de la altă figurină descoperit în apropierea primului²¹. A treia este o amuletă perforată, reprezentând un urs (nr. 46) și era probabil purtată în scop apotropaic.

III. 5. *Vase miniaturale.*

Ca în toate așezările geto-dacice și la Crăsani (atât pe acropolă cât și în așezările deschise), au apărut obiecte de acest gen. Ele erau foarte probabil lucrate în cadrul gospodăriei, servind în principal cultului domestic. În comparație cu restul ceramicii lucrate cu mâna, asemenea vase sunt în număr redus. Cele mai frecvente sunt vasele în formă de borcan, de formă tronconică, uneori bombate, cu fundul drept și decorate cu proeminente. Unele aveau o utilitate practică, atunci când erau de dimensiuni mai mari (nr. 47-49, 51-54). Aici prezentăm doar câteva exemple. Pe locul doi stau reprezentările de cești dacice, de obicei cu toarta plină (nr. 55-56), urmate de alte forme precum cupele, fructierele, castroanele sau capacele (nr. 57-66). Dimensiunile lor foarte mici (15-40 mm) exclud o funcție profană și le includ în categoria *simulacrelor*, apărute în alte așezări (Bunești-Averești, Dumbrava, Hansca-Toloacă, Poiana) sub forma unor „truse magice”²².

III. 6. *Simulacre de obiecte.*

Conform unei credințe larg răspândite, cu conotații magice profunde, figurarea unui obiect sau a unei ființe poate substitui obiectul sau ființa respectivă în cadrul unei ceremonii religioase sau operații magice. Originea acestei credințe este atestată de la nivelul paleoliticului superior și are o circulație universală. Descoperirile arheologice le confirmă existența și în lumea geto-dacică, atât în așezări cât și în morminte, adesea asociate cu figurine antropomorfe sau zoomorfe precum și cu alte obiecte sub forma unor „truse”. Altele erau depuse ca ofrande în sanctuare sau pe altarele domestice (*ex-voto*)²³. La Piscul Crăsani au apărut două simulacre de *pâini* sau *turte*, de forme diferite și decorate cu creștături, una într-un bordei și alta într-o groapă de pe mamelonul estic (nr. 67-68), o *piramidă alungită din lut*, în Gr. 65 din zona sanctuarului (nr. 69); trei *sfer* (nr. 70-72), un *cilindru* (nr. 73) și un simulacru de *sâmbure* (nr. 74), care amintesc de inventarul complexului de cult de la Kucurub I, pe malul drept al limanului Niprului inferior (sec. V a.Chr.)²⁴ sau în cadrul culturii Cernyșles din prima epocă a fierului²⁵, unde au fost puse în legătură cu culte agrare. Alte simulacre înfățișează diferite obiecte: un *topor* miniatural din lut, perforat, cu rol de amuletă (nr. 77)²⁶, un *astragal de miel* din același material (nr. 75), un pandativ în formă de „*degetar*”, nr. (76).

III. 7. *Alte obiecte cu funcție magică.*

În această categorie, alături de amuletele din lut amintite mai sus mai putem menționa ca având aceeași funcție: un *astragal de viță perforat* (nr. 78), câțiva *melci marini* perforați (nr. 79-81), *pandativele din fier în formă de „căldărușă”* (nr. 82-86), *oglinzile din bronz sau metal alb* (nr. 107-110) eventual și *mărgelele din pastă sticloasă policromă decorate cu „ochi”*. Acestea din urmă nu figurează în catalog, fiind piese de podoabă considerate obișnuite. Un colier format din pandative-„căldărușă” cu urme de material textil și mărgele bitronconice din sticlă incoloră a fost descoperit în tumulul nr. 2 (Movila Mică), sondat în 1973, în groapă-cenotaf, alături alte obiecte de podoabă (nr. 83). Pandativele din fier este probabil că purtau substanțe aromatice. Alt pandativ de acest fel a apărut pe mamelonul estic al așezării, într-o „*trusă magică*” (*infra*, nr. 82).

Tot o funcție magică aveau și *astragalele de ovine* (nr. 87-99), după cum o dovedește simulacrul din lut amintit mai sus. Jocul cu astragale (arșice) este cunoscut în lumea antică încă din neolitic. În lumea

20. V. Sîrbu, *Credințe...*, p. 110-122

21. I. Andrieșescu, *Piscul Crăsani*, ARMSI, 3, 1924, 3, p. 27.

22. V. Sîrbu, *op.cit.*, p.110-125.

23. *Ibidem*, p. 68-69.

24. K. K. Marcenko, Ja.V. Domanski, KS, 174,1983, p. 37-40.

25. B.A. Sramko, SA, 1957,1, p.1178.

26 Există și miniaturi de topoare din argint, asociate unor coliere în tezaurele dacice de la Poiana-Gorj și Saes, cf. L.Mărghitan, *Tezaure de argint dacice. Catalog*, București, 1976, p. 42-43, 56 și pl. XV/5, XLIII/2.

greacă și în Orientul Apropiat asemenea obiecte provenind de la diferite animale precum și replici ale lor în cele mai diferite materiale au fost găsite în număr mare, atât în așezări cât și în morminte și sanctuare. O parte din ele prezintă diferite perforații, inscripții gravate, sunt pictate, aurite, umplute cu plumb, polisate etc. În afara folosirii lor ca piese de joc, astragalele mai erau utilizate ca amulete precum și pentru divinație, asemenea zarurilor²⁷. Un simulacru de astragal ovin perforat, din aur, a apărut în necropola eneolitică de la Varna²⁸. La Piscul Crășani au apărut numeroase astragale de ovine cu laturile înguste polisate.

Cu titlu ipotetic mai includem în categoria obiectelor cu funcție magică un mic *paralelipiped din os*, cu creștături pe o parte (nr. 100) și *6 fluiere-șuierători din os* (nr. 101 -106).

IV. Bolurile cu decor în relief cu reprezentări simbolice.

Moda imitațiilor locale după cupele elenistice cu decor turnat a apărut, după toate probabilitățile, în așezarea getică de la Popești, unde s-au găsit și cele mai multe exemplare, precum și mai multe tipare²⁹. De aici ele s-au răspândit și în alte așezări din Câmpia Munteniei, dar și în Oltenia, sudul Moldovei și al Transilvaniei precum și pe malul drept al Dunării în Dobrogea și nord-estul Bulgariei. Decorul acestor vase, purtând amprentele numeroaselor tipare în care au fost produse, imita cel mai adesea modelele originale. Există însă și cupe cu reprezentări simbolice specifice geților. Unele din acestea au putut fi utilizate pentru nevoile cultului³⁰. În această situație credem că se aflau în primul rând cupele cu reprezentări umane (măști). Nu este locul să ne oprim aici asupra funcției măștii în religiile diferitelor popoare, aflate pe cele mai diferite nivele de civilizație. Vom aminti doar că ea este prezentă din plin atât în toreația traco-getică (sec. V-III a.Chr.) cât și în cea daco-getică (pe vase, falere, fibule, aplice etc.). Cupe cu decor în relief cu reprezentarea măștii umane au apărut la Piscul Crășani³¹, Sprâncenata (jud. Olt)³² și recent la Izvoarele (com. Lipnița, jud. Constanța). În plus, fragmentul de la Piscul Crășani are reprezentat și aversul unei tetradrahme de Thasos, cu chipul lui Dionysos. Reprezentări de modele getice se mai cunosc pe cupe de același fel de la Popești³³ și Snagov³⁴. Figurarea monedelor cu figuri umane poate fi și ea legată de o destinație aparte, după cum pare a o indica asocierea lor cu masca pe vasul de la Piscul Crășani.

Dintre cupele cu reprezentări aparte, în această din urmă așezare mai cităm fragmentele cu reprezentări de cai, de amfore sau ale unor pumnale curbe cu antene.

Cum aceste obiecte nu au fost găsite în cadrul unor complexe cu un caracter deosebit (ritual), folosirea lor în cadrul cultului rămâne ipotetică.

Am trecut cu vederea deliberat în prezentarea noastră obiectele găsite în inventarul unor gropi rituale: vase de ofrandă, oase de animale, oase umane, semințe carbonizate etc. Acestea nu reprezintă obiecte de cult în sine, ci numai când se afla asociate într-un anumit context.

Cu toate acestea, din cele de mai sus putem deduce că „echipamentul” ritual și magic al locuitorilor de la Piscul Crășani era impresionant de vast. Ierarhizarea operată de noi în cadrul acesteia este încă nesigură și necesită aprofundarea studiului. Ceea ce se poate observa este faptul că în practicile rituale și magice ale geto-dacilor, ca și în cazul altor popoare, se îmbină elemente diverse ca origine și vechime. Unele, cele folosite în cultele domestice și pentru magie, au o tradiție locală străveche, multimilenară. Altele au fost preluate tot din timpuri străvechi, prin contactele cu alte popoare (rhytonul). În sfârșit, alte obiecte și practici rituale (capacele

27. Pentru răspândirea acestor obiecte în lumea antică, cu o bogată bibliografie, vezi P. Amandry, *L'Antre corycien II. Chap.IX. Os et coquilles*, BCH, Suppl.9, 1984, p. 347-380. Pe teritoriul României, descoperirile de astragale au fost mai puțin luate în considerație. Ele sunt totuși menționate printre obiectele de os neolitice și eneolitice, cu funcție utilitară însă - cf. S. Marinescu-Bîlcu, *Cultura Precucuteni pe teritoriul României*, București, 1974, p. 46 cu fig. 15/ 5-6 (astragale de bou și de cerb în diverse stadii de prelucrare de la Ghigoiești-Trudești, jud. Neamț, faza Precucuteni II), p. 50 cu fig. 24/ 7, 8, 10 (astragale de bou prelucrate de la Tîrpești, jud. Neamț, faza Precucuteni III); eadem, *Tîrpești. From Prehistory to History in Eastern Romania*, BAR International Series 107, London, 1981, p. 29 cu fig. 49/11-16, 54/ 4-6 (nivel Precucuteni III) și p. 57 cu fig. 139/12-13 (nivel Cucuteni); Al. Bolomey, S. Marinescu-Bîlcu, SCIVA 29, 1988, 4, p. 347 și fig. 7/ 6 (Drăgușeni, nivel Cucuteni). Asemenea piese sunt atestate și în cadrul culturii Gumelnița (inf. S. Marinescu Bîlcu).

28. I. Ivanov, *Sakrovistata na Vamenskija halkoliten nekropol*, Sofia, 1978, p. 56 (versiunea engleză) și fig. 23 - considerat piesă pentru jocul de arșice.

29. A. Vulpe, M. Gheorghită, Dacia N.S., 20, 1976, p. 167-198; M. Turcu, *loc. cit.*, p. 199-204.

30. A. Vulpe, M. Gheorghită, *op. cit.*, p. 173,181 semnaleză apariția unor elemente originale pe unele exemplare descoperite la Popești (monede, pînteni, figuri umane, unele executând un dans, păsări, coarne ș.a.) dar nu le acordă vreo semnificație aparte, deși remarcă unele asemănări cu reprezentările de pe toreația și plastica daco-getică.

31. N. Conovici, SCIVA, 32, 1981, 4, p. 574, fig. 3.

32. C. Preda, *Geto-dacii din bazinul inferior al Olului. Dava de la Sprâncenata*, București, 1986, pl. XXXVIII, 1 și XXXIX, 2.

33. A. Vulpe, M. Gheorghită, *op. cit.*, p. 182, nr. 7; p. 186, nr. 135 și pl. 3/ 3, 6.

34. D. V. Rosetti, PMMB, 2, 1935, p. 19, fig. 23, 24; M. Turcu, *op. cit.*, pl. 7/ 6.

cu mâner zoomorf, vasele pentru libatii, bolurile cu decor în relief) au fost circumscrise unei arii geografice mai restrânse sau sunt legate direct de cultele specifice din fiecare așezare. După exemplele cunoscute ale lumii grecești și romane se poate presupune de asemenea că fiecare familie își avea practicile rituale proprii, legate de cultul strămoșilor și al divinităților protectoare ale căminului și gospodăriei. Analize amănunțite ale tuturor acestor aspecte - mai întâi pentru fiecare așezare în parte și apoi pe ansamblul civilizației geto-dacice vor putea aduce precizări nebanuite la înțelegerea spiritualității îndepărtaiților noștri strămoși.

Catalogul descoperirilor.

I. Obiecte destinate cultului public.

Vase cu reprezentarea capului de berbec. 1-3. Trei fragmente din unul sau două vase de provizii cu peretii lustruiți la exterior, decorate cu reprezentarea stilizată a capului de berbec. Două din aceste aplicații sunt aproape identice, a treia are coarnele mai alungite ca de țap. Acesta din urmă ar putea proveni de la alt vas. Fig. 1/1-3. Fragmentele au fost descoperite la nord de altarul decorat din faza secundă, două din ele în umplutura șanțului lui I. Andriesescu, al treilea în stratul de umplutură al primei faze a zonei sacre.

4. Fragment de vas din pastă grosieră, cu cioburi pisate în compoziție, dar cu suprafața exterioară bine netezită. Pe el se mai păstrează stilizarea unui corn de berbec. Descoperit la marginea construcțiilor din partea de sud-est a zonei sacre (Supr. C 11), în ultimul nivel. Fig. 1/4.

5. *Ceașcă dacică* de formă tronconică, cu buza puternic evazată și subțiată, fundul drept, toarta groasă cu secțiune pătrată; are marginea ruptă aproape complet și este decorată în partea opusă torții, la exterior, cu o bandă alveolată arcuită în forma coarnelor de berbec; între „coarne” apare o alveolă în pastă. Pasta grosieră, cu cioburi pisate, arsă oxidant. Dg. = 190 mm, df = 68 mm, î = 92 mm. Descoperită în aceeași suprafață cu piesa precedentă, ultimul nivel. Fig. 2/5.

6. Fragment de *capac* din pastă fină, arsă oxidant, din care se păstrează mânerul în forma unui cap de berbec redat naturalist. Un corn este rupt din vechime. Ochii sunt globulari și delimitați prin două cercuri incizate, cu punct la mijloc; nările reprezentate prin perforații, botul întredeschis. Înălțime actuală = 45 mm. Fig. 1/6 a-c. A fost descoperit în zona altarului prin cercetări clandestine și a fost recuperat de la Școala generală din com. Balaciu. Prin perfecțiunea execuției poate fi considerat o operă de artă.

I. 2. Vase cu perforații.

7. Vas în formă de ou, cu fundul drept, peretii subțiați și arcuiți spre gură; la mijlocul înălțimii are două perforații opuse, mai mari, iar de o parte și de alta două șiruri horizontale de perforații dispuse alternativ. Î = 90 mm, dg = 40 mm, df = 62/65 mm. Pasta grosieră, cu cioburi pisate în compoziție, arsă oxidant, neuniform; fără urme de afumare. A fost descoperit *in situ* în perimetrul construcțiilor ce înconjurau zona sacră. Este publicat³⁵. Fig. 2/7.

8. Vas de același fel, întregibil. Î = 68 mm, dg = 45 mm, df = 53 mm. Descoperit în Gr. 65 din Supr. C⁴, în perimetrul construcțiilor ce înconjurau zona sacră. Fig. 2/8.

9. Fragmente din două vase de același fel, unul cu trei rânduri de perforații (dg = 80 mm), celalalt atipic au apărut în umplutura unui bordei de formă rectangulară din ultimul nivel. Groapa bordeiului străpungea resturile unei construcții de suprafață care mărginea zona sacră în partea de nord. Fig. 2/9.

I. 3. 10. *Rhyton de lut*. Piesa a fost găsită spartă în două, în strat, la nord-est de clădirile din jurul zonei sacre, la -0,45 m. Este lucrat din pastă fină, cenușie, arsă reducător, lustruită la exterior. Cupa este în formă de corn, tronconic-alungită și arcuită spre bază, lucrată la roată; zona gurii este decorată cu nervuri orizontale; la partea inferioară se termină cu o protonă de cal în galop, având un tub pentru scurgerea lichidului între membrele anterioare; pe gâtul calului, în față, au fost incizate două linii în X cu rol decorativ sau simbolic. Î = 26,5 cm. A fost publicat³⁶. Fig. 3/10 a-b.

I. 4. Alte obiecte de cult din zona sacră.

11. *Vas pentru libatii picinat*. Piciorul unui vas pentru libatii („tip sfeșnic”) a fost descoperit în Gr. 3 din partea de nord a mamelonului estic. Este de formă paralelipipedică, plin, cu baza lătită și rotunjită, cupa lipsă; pasta grosieră, arsă incomplet, lustruită și apoi acoperită cu o vopsea albă, peste care au fost tratate linii marcând muchiile piciorului și ale cupei. A fost publicat³⁷.

35. N. Conovici, SCIVA, 32, 1981, 4, p. 572, fig. 1.

36. Idem, Thraco-Dacia, 8, 1987, p. 92-99.

37. Idem, SCIVA, 32, 1981, 4, p. 572-573, fig. 2.

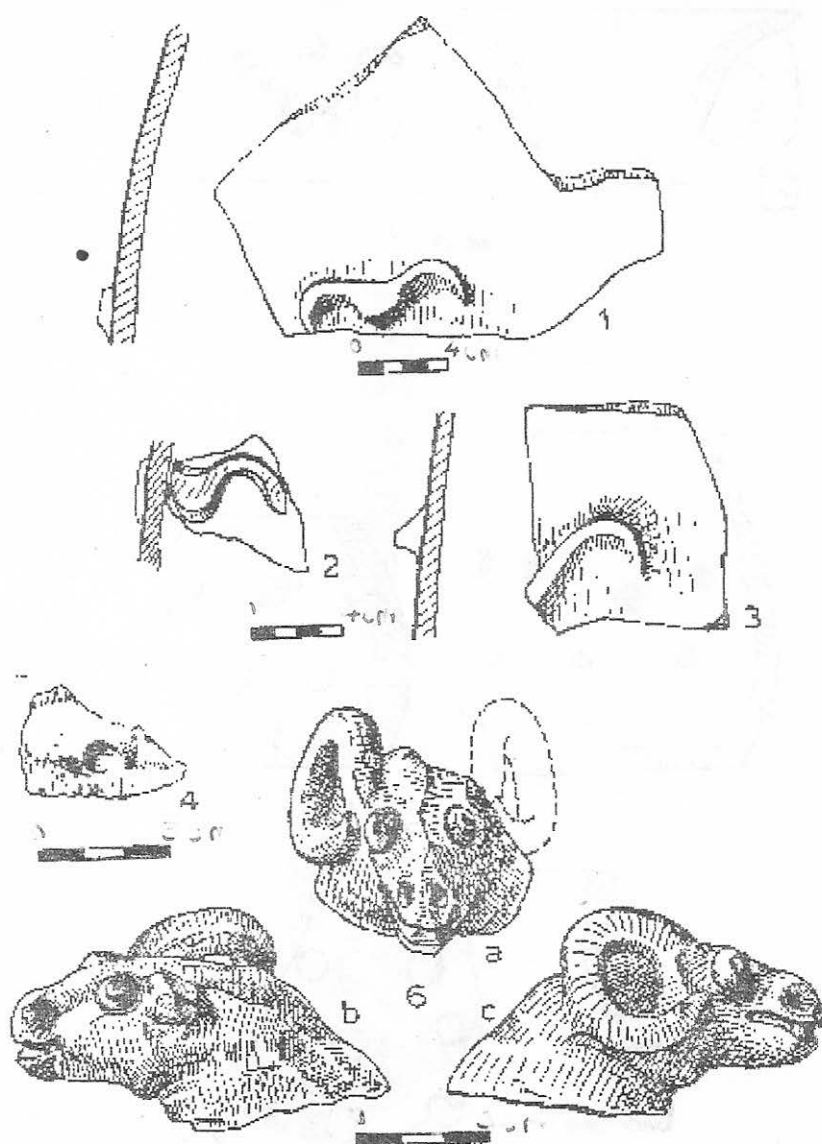


Fig. 1: Piscul Crășani. 1-4, 6 - fragmente ceramice cu reprezentarea capului de berbec (desene).

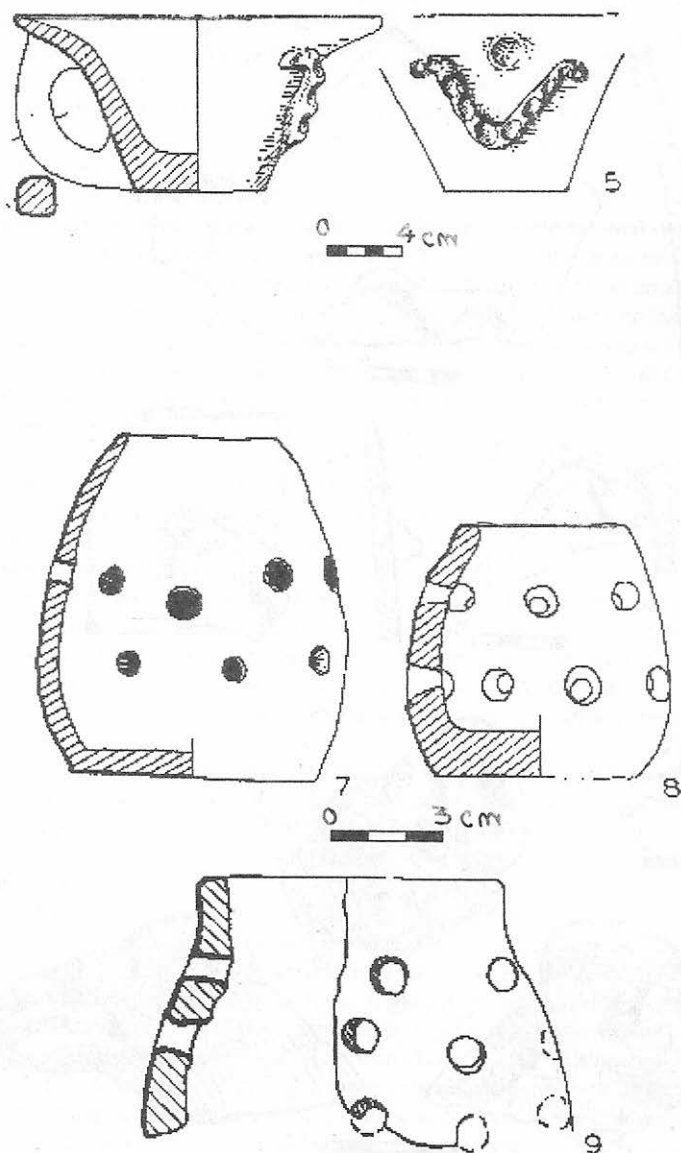


Fig. 2: Piscul Crășani. 5 - ceașcă dacică cu reprezentarea simbolică a coarnelor de berbec. 7-9. Vase cu perforații (desene).

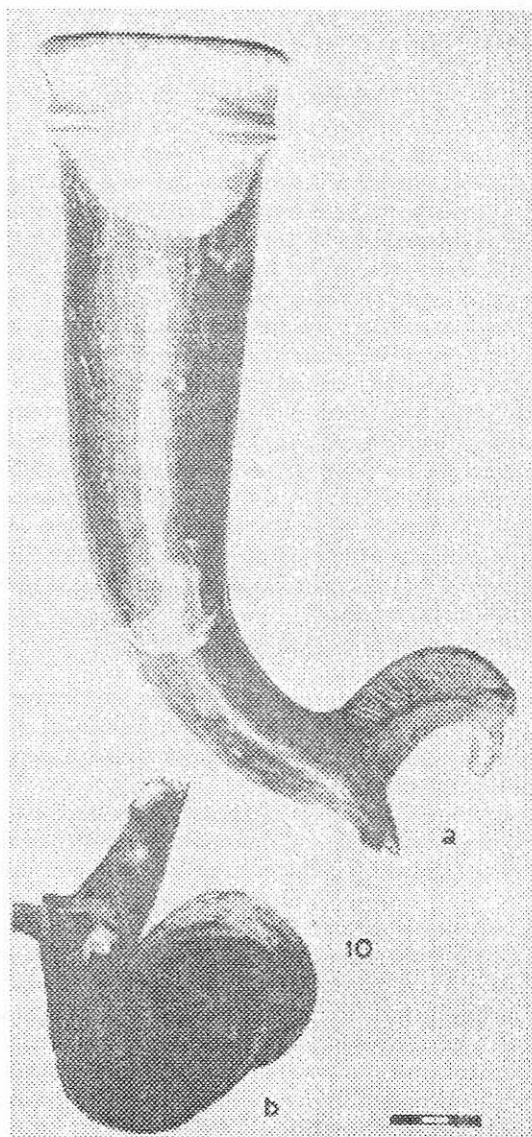


Fig. 3: Piscul Crășani. 10 a-b - rhyton ceramic (foto).

12. *Capac cu mâner în formă de cap de pasăre*. Se păstrează numai mânerul avimorf, cu ciocul rupt și cu ceafa decorată cu creștături (cap de cocoș?); ochii sunt marcați printr-o incizie circulară; pasta grosieră, cu suprafața lustruită. A fost descoperit deasupra podelei cu cuptor a unei construcții legate de zona sacră, în primul nivel. Capace de acest fel au mai apărut pe suprafața așezării, dar fără detalii anatomice marcate. *Fig. 4/12*.

13. *Altar miniatural din lut*. Plăcuță pătrată din lut ars, cu laturile de 28 x 30 mm. Pe o față are incizat un chenar simplu, cu colțurile unite pe diagonală tot prin linii incizate. *Fig. 4/13*. Obiectul repetă partial decorul altarului din centrul zonei sacre. Supr. C⁴, niv. 1, în dărâmăturile unei încăperi din partea de nord a zonei sacre. Deși altarul din acest nivel nu era decorat, resturile unor altare asemănătoare au fost documentate și pe mamelonul de vest. Obiectul acum prezentat poate fi considerat un ex-voto.

14. *Statuetă*. Bustul unei statuete cu capul rupt din vechime, reprezentând probabil un personaj feminin, fără brațe, drapat cu falduri oblice crestate; la bază are un decor liniar, format din mai multe creștături verticale ce pornesc din alta orizontală, cu niște cioburi sau franjuri; în dreptul gâtului are o incizie ce sugerează un colier. Pe piept, între falduri, apar trei împunsături dispuse în triunghi cu vârful în jos ce ar putea reprezenta sânii și sexul. Pasta este grosieră, cu cioburi pisate, arșă oxidant incomplet. Este o imitație foarte stilizată a unei teracote elenistice. Î. actuală = 44 mm. *Fig. 4/14*. Statueta a fost descoperită în nivelul superior, deasupra podelei lutuite a unei încăperi din partea de nord-est a zonei sacre.

15. *Figurină antropomorfă* de formă conică, fără brațe, cu fața redată prin presiunea între două degete; la partea inferioară se termină prin trei proeminente conice; sexul nu este reprezentat. Piesa este perforată transversal în locul unde ar trebui să fie brațele; $\hat{h} = 47$ mm. Pasta este grosieră, arșă incomplet și secundar. *Fig. 4/15*. Provine din Gr. 125 situată la est de altar și sigilată de podeaua unei încăperi contemporane cu altarul din nivelul doi. Acest obiect pare a contrazice aserțiunea după care idolii antropomorfi nu sunt niciodată asociați cu sanctuarele geto-dacice³⁸. O figurină asemănătoare a fost descoperită la Popești în zona „palatului”³⁹ care includea și zona sacră a acestei așezări.

II. Obiecte destinate cultului domestic și magiei.

II.1. Vase pentru libații.

16. Fragment din cupa unui vas *pentru libații*, decorat spre buză la exterior cu proeminente verticale, vopsit în alb; pastă grosieră, cu cioburi pisate, ardere oxidantă incompletă. A fost descoperit în umplutura bordeiului B.1 din marginea zonei sacre, în același complex cu vasul cu perforații. Credem de aceea că a fost utilizat pentru nevoile zonei sacre. *Fig. 5/16*.

17. Fragment din fundul unui vas tronconic, fără picior, dar decorat la exterior cu patru nervuri verticale și cu vopsea albă; $df = 60$ mm; pastă ca mai sus. Descoperit în umplutura bordeiului B.1, amintit mai sus. Nervurile și resturile de vopsea albă ne fac să-l atribuim tot unui vas pentru libații, dar de altă formă, greu de precizat. *Fig. 5/17*.

18. Fragment din cupa compartimentată a unui vas *pentru libații*, din pastă mai fină, arșă reducător incomplet, cu suprafața neagră lustruită la exterior și interior; în dreptul peretelui despărțitor, pe buză se aflau proeminente verticale. A fost descoperit în Gr. 55 din incinta zonei sacre. *Fig. 5/18*.

19. *Vas pentru libații* fragmentar, de formă bitronconică, cu piciorul gol la interior; este decorat cu trei nervuri verticale pornind de la baza piciorului până deasupra buzei unde se termină cu proeminente de forma unor capete de animal (șarpe sau pasăre) stilizate, cu ochii redați prin împunsături; d. gurii și al piciorului = 108 mm, $\hat{h} =$ circa 200 mm; pasta grosieră, cu pleavă, lucrată cu mâna, arșă oxidant incomplet. Provine din Gr. C/1970, din apropierea zonei sacre. *Fig. 5/19*.

20. Fragment din cupa unui vas *pentru libații*, cu nervură verticală terminată în cap de pasăre; d. gurii = cca. 90 mm; pastă grosieră, cu cioburi pisate și nisip, lucrată cu mâna, arșă oxidant. Provine din Gr. 71 de mamelonul vestic. *Fig. 5/20*.

21. Fragmente dintr-un vas *pentru libații*, cupa emisferică având patru cupule deasupra buzei și separată de picior printr-o nervură în relief, piciorul lipsă; cu cioburi pisate, arșă incomplet; urme de vopsea albă la exterior; $dg = 100$ mm, \hat{h} .a. = 54 mm. Descoperite în așezarea deschisă de pe platou, Supr. B3, în strat. *Fig. 5/21*.

22. Fragment din cupa unui vas *pentru libații*, cu trei sau patru compartimente la interior, descoperit în S. XVI de pe mamelonul vestic, în ultimul nivel. Nu este întregibil; se păstrează doar unul din compartimente,

38. S. Sanie, Studii dacice, p. 180-181; V. Sîrbu, *op. cit.*, p. 66, 70.

39. R. Vulpe, *Materiale* 6, 1959, p. 313-314 și fig. 12/9.

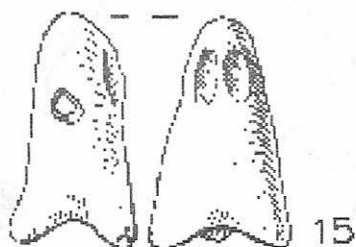
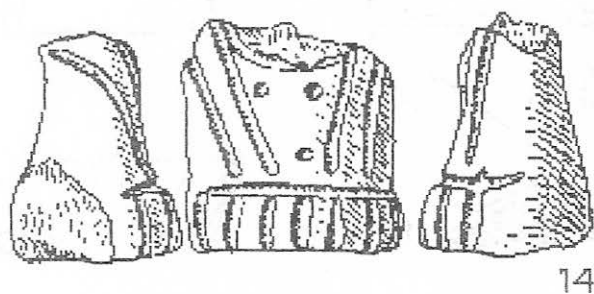
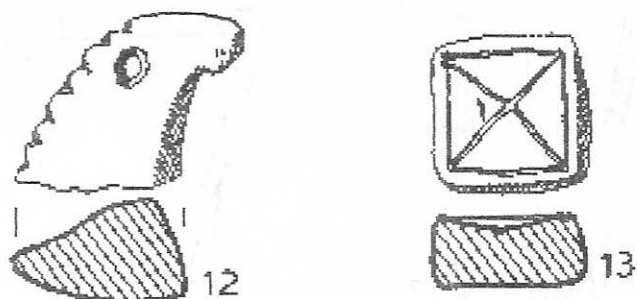


Fig. 4: Piscul Crășani. 12-15 - obiecte de cult descoperite în zona sacră (desene).

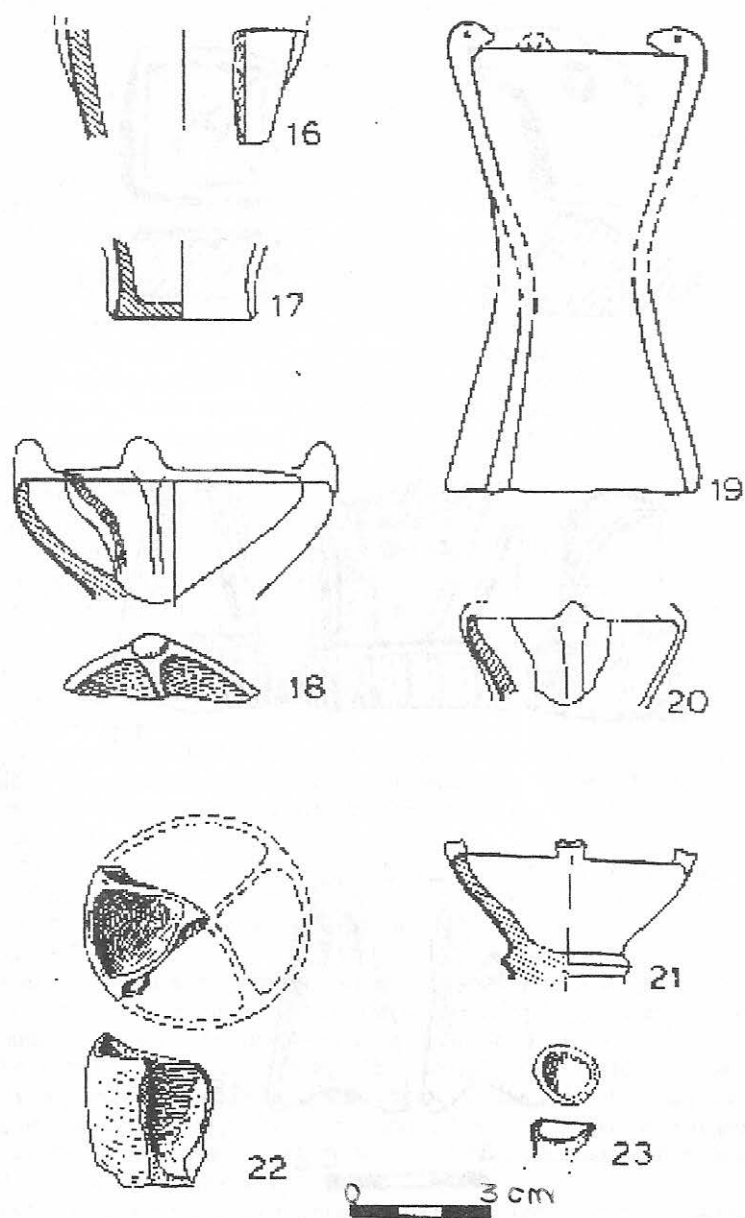


Fig. 5: Piscul Crășani. 16-23- fragmente din vase pentru libații (desene).

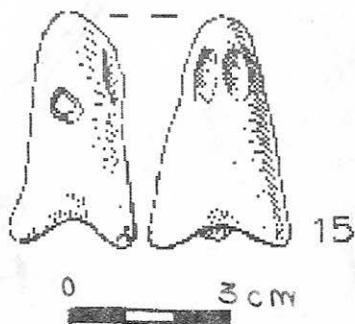
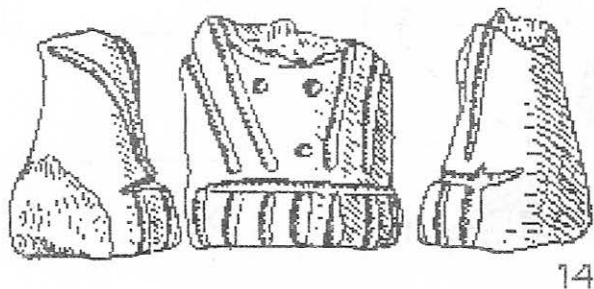
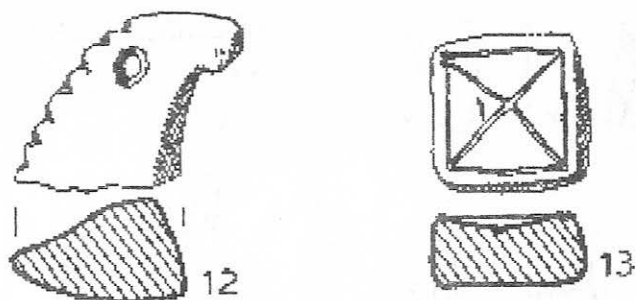


Fig. 4: Piscul Crășani. 12-15 - obiecte de cult descoperite în zona sacră (desene).

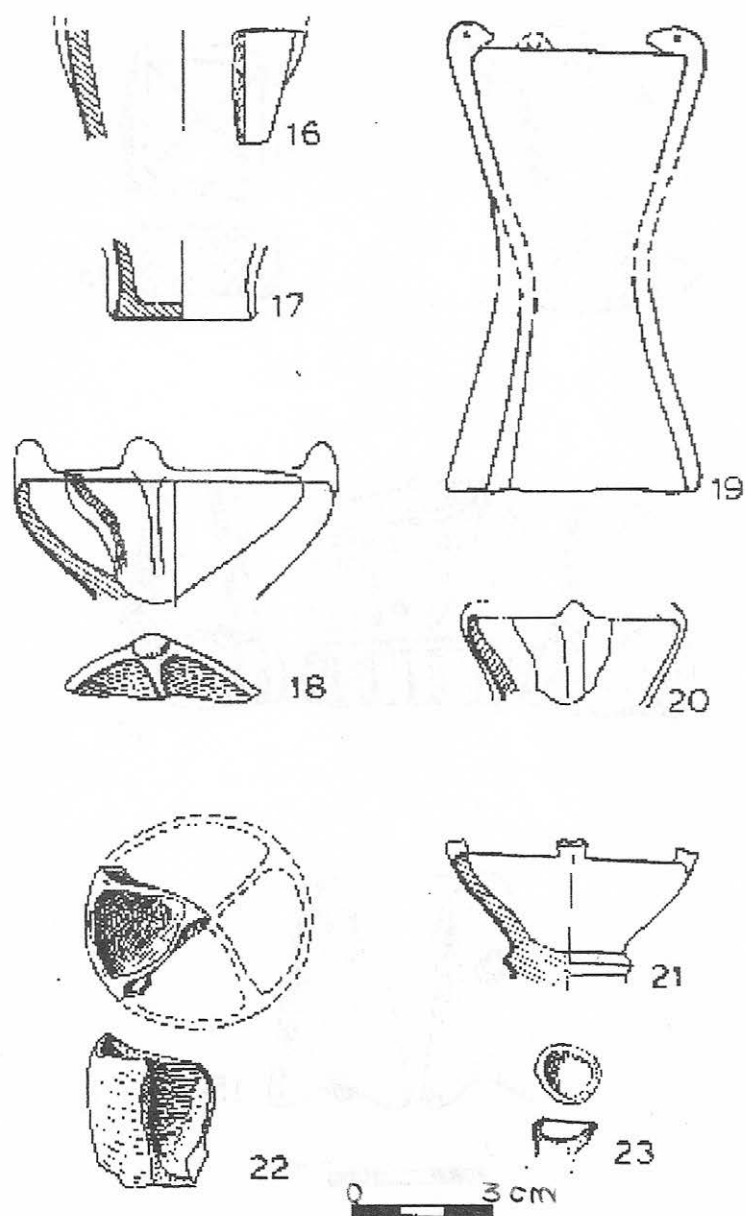


Fig. 5: Piscul Crășani. 16-23- fragmente din vase pentru libații (desene).

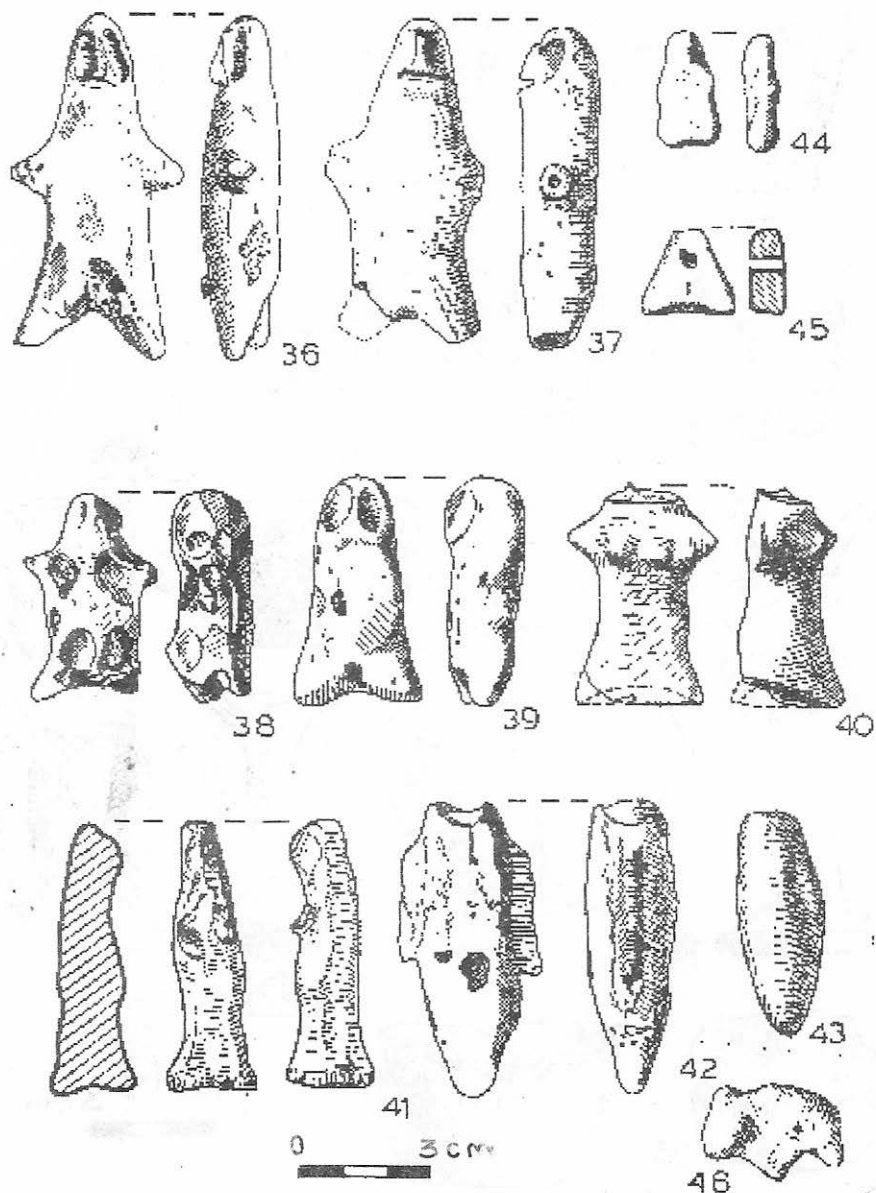


Fig. 7: Piscul Crășani. 36-45 - figurine si amuleță antropomorfă; 46 - figurină zoomorfă (desene).

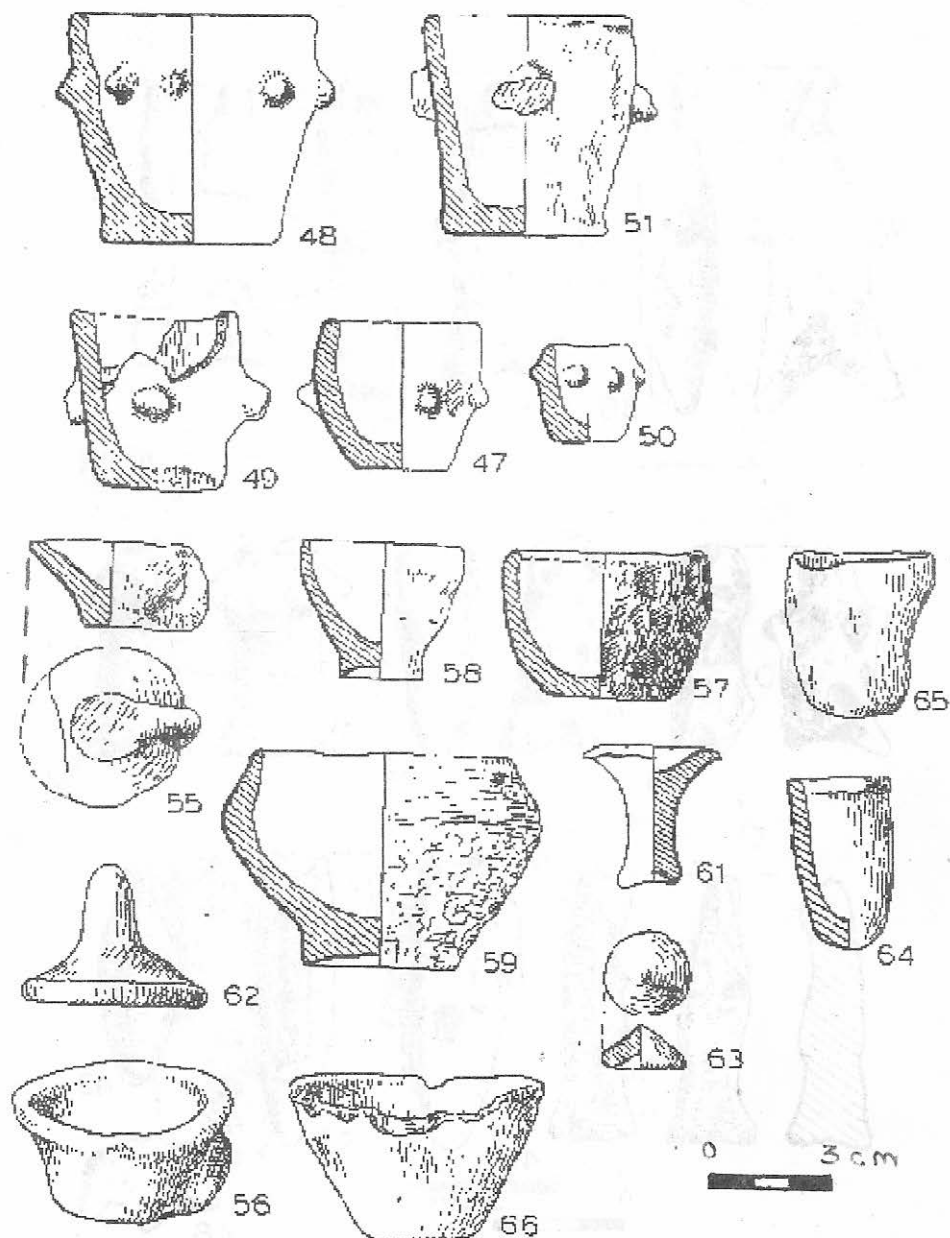


Fig. 8: Piscul Crășani. 47-66 - vase miniaturale și simulacre de vase (desene).

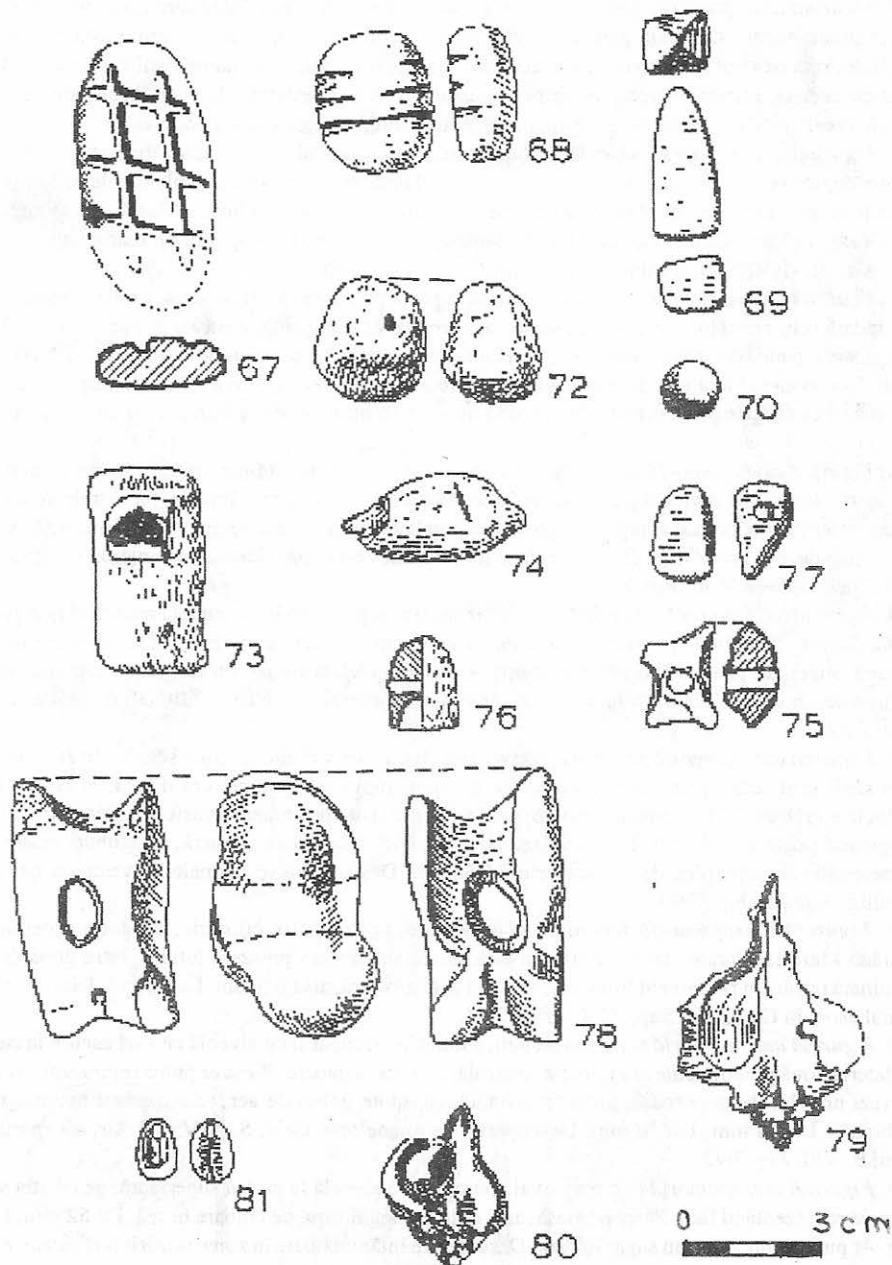


Fig. 9: Piscul Crășani. Obiecte pentru cult și magie. 67-68 - simulacre de pâini din lut; 69 - simulacru piramidal din lut; 70, 72 - sfere de lut; 73 - cilindru de lut; 74 - simulacru de sâmbure din lut; 75 - astragal perforat, din lut; 76 - amuleță în formă de degetar; 77 - simulacru de topor din lut; 78 - amuleță din astragal de vită; 79 - amulete din scoici marine (desene).

35. *Figurină antropomorfă feminină*, fragmentară, cu capul și partea inferioară lipsă, brațele și sâni redată prin proeminente; suprafața piesei este exfoliată, dar prezintă urme de lustruire; pastă grosieră, cu cioburi pisate, arsă oxidant incomplet; \hat{h} actuala = 54,7 mm. Descoperită pe mamelonul vestic, S. X, Gr. 7, împreună cu cenușă, cărbuni, bucați de vatră, oase de animale, fragmente de vase locale inclusiv vase miniaturale (vezi nr. 64), o pensetă de cupru, un împungător din os etc. A fost publicată⁴³.

36. *Figurină antropomorfă masculină*: capul tronconic cu vârful rotunjit, fața modelată prin presarea lutului între degete pentru a reda ochii, nasul și gura; gâtul nediferențiat, brațele și picioarele în forma unor proeminente conice alungite orientate în lateral, sexul realizat prin ciupirea lutului. Pastă fină modelată cu mâna, arsă oxidant neuniform, roz-gălbui, cu crăpături. \hat{h} = 76 mm. Descoperită pe mamelonul estic, S. XIV, c. 7, Gr. 12, -1,50 m. În legătură cu piesa următoare. Fig. 7/36.

37. *Figurină antropomorfă feminină (?)*: aceeași pastă și ardere cu precedentă, forma asemănătoare, dar gura redată prin creștătură orizontală, sexul nereprezentat; la capetele brațelor și picioarelor prezintă perforații adânci, pe toată lungimea acestora, executate cu un ac gros; piciorul drept este rupt din vechime; \hat{h} = 73 mm. Este evident lucrată de aceeași „mână” cu precedentă (perechea?) și a apărut deasupra ei, la -0,77 m. Este posibil ca străpungerea membrelor să aibă un scop utilitar, pentru atașarea unor elemente mobile. Fig. 7/37.

38. *Figurină antropomorfă masculină*: este modelată grosolan, exclusiv prin presarea lutului între degete; capul rotund, fața marcată prin presare între două degete, fără gură; brațele, picioarele și sexul de forma unor proeminente conice neregulate; piciorul stâng lipsește din vechime. Pastă grosieră, arsă oxidant, cu fisuri și bule de aer; \hat{h} = 48 mm. Descoperită pe mamelonul vestic, pe podeaua locuinței L. 6, din S. XIV mal, c. 4-6, la -1,25 - -1,35 m. Fig. 7/38.

39. *Figurină antropomorfă*: este de formă tronconică alungită, fără brațe, cu fața modelată prin presare între două degete, fără gură, picioarele ca niște proeminente conice, depărtate; între picioare apare o împunsătură, sugerând poate sexul feminin (fetiță?). Pasta modelată sumar, cu crăpături, arsă oxidant, de culoare brun deschis; \hat{h} = 52 mm. Descoperită în umplutura bordeiului B. XII (S. XII mal) de pe mamelonul estic. Fig. 7/39.

40. *Figurină antropomorfă feminină*: corpul este aproximativ cilindric, ușor bombat în zona feselor; brațele și sâni sunt redați prin proeminente conice; capul rupt din vechime, era marcat la baza gâtului printr-o incizie orizontală; la partea inferioară se termină printr-un postament emisferic albiat, ciobit într-o parte, sugerând poala unei rochii. \hat{h} .a = 49 mm, d. la bază 28 mm. Pastă grosieră, cu cioburi pisate, arsă oxidant neregulat și incomplet, de culoare brun-cărmăz. Descoperită pe mamelonul vestic, Supr. A¹⁰, -0,55 m (ultimul nivel). Fig. 7/40.

41. *Figurină antropomorfă feminină*: corp subțire, aproximativ cilindric, cu două proeminente reprezentând sâni, fără brațe; capul îngust, cu fața redată sumar prin presarea lutului, între două degete; baza terminată printr-un postament tronconic albiat. Pastă grosieră, arsă oxidant. \hat{h} = 62 mm. Descoperită pe mamelonul estic, în Gr. 71 din Supr. C¹ C². Fig. 7/41.

42. *Figurină antropomorfă (?)*: corp alungit, subțiat la un capăt și cu alveolă cu vârf ascuțit la capătul opus; în lateral două proeminente alungite pe verticală, ca niște aripioare. Piesa ar putea reprezenta un sugar înfașat (vezi nr. 41). Pasta poroasă, prost framântată, cu multe goluri de aer, arsă oxidant neuniform, de culoare brună. \hat{h} = 68 mm, I = 30 mm. Descoperită pe mamelonul estic, S. XIV mal, Gr. 40 aparținând bordeiului B. VIII. Fig. 7/42.

43. *Figurină antropomorfă (?)*: corp oval alungit, cu o alveolă la partea superioară, pe creștet și alte două alveole reprezentând fața. Pasta poroasă, arsă oxidant neuniform, de culoare brună. \hat{h} = 52 mm, I max. = 20 mm. Ar putea reprezenta un sugar înfașat. Descoperire întâmplătoare în zona așezării fortificate. Fig. 7/43.

44. *Placută de lut cu cinci proeminente laterale* sugerând corpul uman; pasta poroasă, cu cioburi pisate, arsă oxidant, afumată parțial, de culoare brună; \hat{h} = 21 mm. Descoperită pe mamelonul estic, S. XIV mal, c. 6, -1,40 m, în strat. Fig. 7/44. O piesă asemănătoare a fost descoperită în inventarul unui mormânt de incinerare (începutul sec. II a.Chr.) din tumulul T. 1 de la Dunavățul de Sus, com. Murighiol, jud. Tulcea împreună cu alte obiecte miniaturale⁴⁴.

43. *Ibidem*, p. 297-298 și fig. 1/4, 2/4.

44. V. Sîrbu, Banatica, 12, 1993, p. 139 și fig. 14.

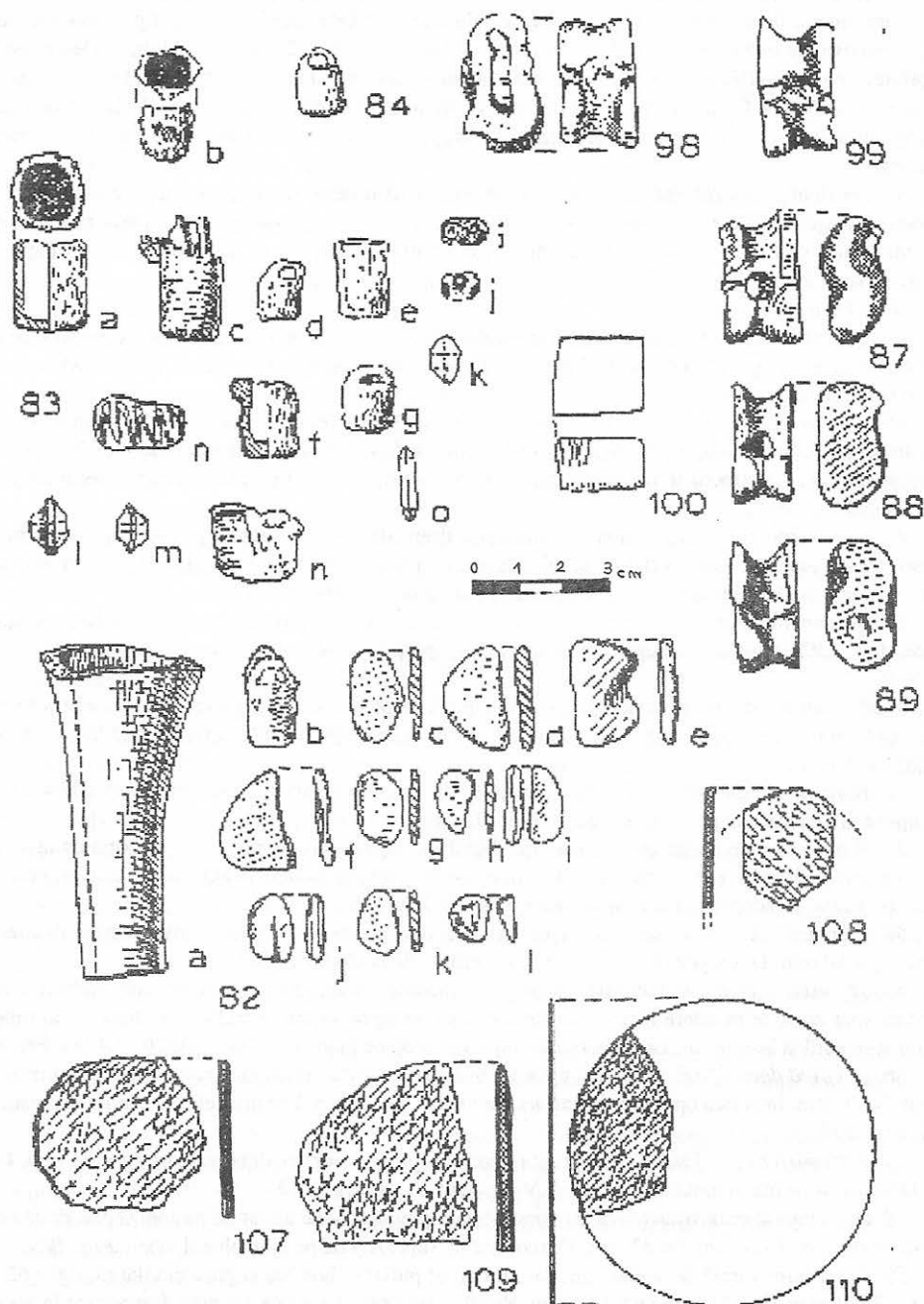


Fig.10: Piscul Crășani. 82 a-1 - „trusa magică”; 83 a-o - inventarul gropii mormântului cenotaf din „Movila Mică”; 84 - pandativ-căldărușă din fier; 87-89 - astragale de miel slefuite lateral; 107-110 - fragmente de oglinzi (desene).

45. *Amuleta antropomorfa*(?): placuță de formă triunghiulară, perforată la un capăt, celelalte două capete prezentând între ele o arcuire ca la figurinele antropomorfe fără brațe. Pastă poroasă, cu cioburi pisate, arsă oxidant neuniform, de culoare brun-oranj. $\hat{I} = 21$ mm, $I = 22$ mm, $gr = 8-9$ mm. Descoperită pe mamelonul estic, S. XIV, c. 13, -1,10 m, în strat (penultimul nivel). Fig. 7/45. Analogii în necropola de la Zimnicea (C.2, M.4 și C.10, M.34 - în „truse” cu alte miniaturi perforate sau nu, sec. IV-III a.Chr)⁴⁵ sau la Kabyle, tumulul 5, M.4 de incinerare în urna din prima jumătate a sec. III a.Chr., cu altă trusă de obiecte în miniatură⁴⁶.

46. *Amuleta zoomorfa*, înfățișând un ursuleț, perforată transversal: cap triunghiular asimetric, corp bombat, picioare modelate ca niște proeminente conice, cele din față mai depărtate; pastă poroasă, prost frământată, arsă oxidant și secundar; $\hat{I} = 21$ mm, $L = 32$ mm. Descoperit pe mamelonul vestic, Supr. A⁹, -0,50 m, în strat. Fig. 7/46.

II. 4. Vase miniaturale

47. *Borcan* mic cu corpul bombat, fragmentar, decorat cu 10 proeminente trase din pastă în zona diametrului maxim; $dg = 38$ mm, $df = 25$ mm; $\hat{I} = 37$ mm. Descoperit pe mamelonul estic, S. XIV, c. 1-2, -0,60 m (ultimul nivel). Fig. 8/47.

48. *Borcan* mic cu corp tronconic, gura ușor arcuită spre interior, decorat cu 9 proeminente conice trase din pastă, sub gură; $dg = 59$ mm, $df = 40/45$ mm, $\hat{I} = 56-57$ mm; are gura și fundul ciobite, urme de ardere secundară. Descoperit în aceeași secțiune, c. 4, caseta, la -0,65 m, în darămintura unei locuințe din ultimul nivel. Fig. 8/48.

49. *Borcan* mic de aceeași formă, cu gura tăiată drept, decorat cu 4 butoni pe corp; $dg = 43$ mm, $df = 31$ mm, $\hat{I} = 41$ mm; are gura și fundul ciobite și prezintă unele treceri prin foc. Descoperit în umplutura șanțului de apărare în dreptul mamelonului estic, la -3,35 m. Fig. 8/49.

50. *Borcan* miniatural cu corpul ușor bombat și gura subțiată, decorat sub aceasta cu 10 proeminente conice; $dg = 22/25$ mm, $df = 16$ mm, $\hat{I} = 25$ mm. Descoperit pe mamelonul estic, Supr. C.I.A., la -0,70 m. Fig. 8/50.

51. *Borcan* mic de formă tronconică, cu gura tăiată drept, decorat cu 4 proeminente diferite, conice și cilindrice (una ruptă); $dg = 51$ mm, $df = 40$ mm, $\hat{I} = 59$ mm. Descoperit în așezarea de pe „Platou”, S. VI, c. 5, -0,65 m. Fig. 8/51.

52. *Borcan* mic de formă tronconică, fragmentar, cu gura lipsă; $df = 41$ mm, \hat{I} actuală = 41 mm. Descoperit în așezarea de pe „Platou”, Supr. B.3, -0,70 m.

53. *Borcan* mic de formă tronconică, ușor bombat, fragmentar, cu gura lipsă, decorat cu alveole pe corp, la exterior; $df = 40$ mm, \hat{I} actuală = 61 mm; urme de ardere secundară la exterior și interior. Poate fi și vas de uz casnic. Descoperit în aceeași așezare, Supr. B.3, Gr. 18.

54. Fragment de *borcan* mic cu corpul bombat, decorat cu 9-10 proeminente în zona diametrului maxim; $dg = 50$ mm. Descoperit în Supr. A.3 din așezarea de la Copuzu-„Deluș”.

55. „*Ceașcă dacică*” miniaturală, cu corpul tronconic, fundul drept, gura subțiată, ciobită și toarta îngroșată spre zona de prindere mai jos de fundul vasului; $dg = 39$ mm, $\hat{I} = 20$ mm; urme de afumare la interior spre gură și la exterior. Descoperită în Supr. C.I B de pe mamelonul estic, -0,20 -0,40 m. Fig. 8/55.

56. „*Ceașcă dacică*” miniaturală, cu corpul tronconic, fundul drept, gura rotunjită, toarta plină; $dg = 52$ mm, $\hat{I} = 26$ mm. În partea opusă torții este arsă secundar. Descoperită pe mamelonul central al „piscului”, Gr. 2. Fig. 8/56.

57. *Bol emisferic*, cu fundul rotunjit, gura arcuită spre interior, modelat sumar; $dg = 51$ mm, $\hat{I} = 35$ mm. Descoperit pe mamelonul vestic, în Gr. V din Supr. A.12. Fig. 8/57.

58. *Cupă* miniaturală, tronconică, cu gura subțiată și picior inelar albiat; se păstrează cca. două treimi; $dg = 40$ mm, $df = 20-21$ mm, $\hat{I} = 33$ mm. Descoperit în Supr. A.9 de pe mamelonul vestic Fig. 8/58.

59. *Cupă* miniaturală de același tip, dar cu corpul puternic bombat și gura mai largă; $dg = 62$ mm, $d_{max} = 76-78$ mm, $df = 37$ mm, $\hat{I} = 52-54$ mm. Vasul putea avea și utilitate practică. Descoperit în așezarea de pe „Platou”, S. VII, gr. 32. Fig. 8/59.

60. Partea inferioară a unui vas de același tip a fost descoperită în așezarea deschisă din punctul „Lutărie”, S.I, c.2, -1,20 m. Avea $df = 34$ mm, \hat{I} actuală = 48 mm.

45. A. D. Alexandrescu, Dacia N.S., 24, 1980, p. 21, fig. 55/16, 56/18; V. Sîrbu, op. cit., p. 143, fig. 13/18,16/11.

46. L. Getov, în *Kabile*, t.2, Sofia, 1991, p. 173 și fig. 47; V. Sîrbu, op. cit., p. 140, fig. 20.

61. *Simulacru de fructieră* (?) cu picior cilindric, cu baza lătită și albiat, iar cupa evazată, cu marginea răsfântă; dg = 35/35 mm, \hat{r} = 34 mm, d. picior = 16 mm. Descoperit pe mamelonul estic, Supr. C. 11, Gr. 80. Fig. 8/61.

62. *Capac* de vas mic, de formă discoidală, cu mâner cilindric; d = 46-47 mm, \hat{r} = 35 mm. Descoperit pe mamelonul vestic, Supr. A.12, Gr. 107. Fig. 8/62.

63. *Simulacru de capac* (?) de formă conică; d = 21 mm, \hat{r} = 11 mm. Descoperit pe mamelonul estic, într-un strat cenușos din Supr. C. 9 B. Fig. 8/63.

64. *Vas mic cilindric*, în formă de degetar, modelat sumar din pastă poroasă, cu buza ușor evazată; dg = 2 mm, \hat{r} = 43 mm. Descoperit pe mamelonul vestic, S.X, c.1, Gr. 7, împreună cu figurina antropomorfă de la nr. 35. Fig. 8/64.

65. *Vas de același fel*, cu gura lătită într-o parte, pastă poroasă; dg = 38,32 mm, \hat{r} = 38 mm. Descoperit pe mamelonul estic, S. XIV, strat. Fig. 8/65.

66. *Castron miniatural*, de formă tronconică, cu buza teșită la interior și fundul drept, pasta poroasă; buza este ciobită; dg = 65 mm, df = 28 mm, \hat{r} = 40 mm.

Descoperit pe mamelonul vestic, în S. XIV, strat. Fig. 8/66

IV. 5. Simulacre din lut

67. „*Pâine*” sau „*turtă*” miniaturală, de formă ovală, plată, spartă la un capăt, decorată pe una din fețe cu două creștături paralele pe lungime și trei oblice pe lățime aplicate în pastă crudă; pasta curată, framântată sumar, arsă incomplet și afumat; L. actuală = 42 mm, I = 28 mm, \hat{r} = 12 mm. Descoperită pe mamelonul estic, S. XIV lătită spre vest, în groapa unei locuințe adâncite, la -1,30 - -1,60 m. Fig. 9/67.

68. „*Pâine*” miniaturală de formă rectangular-ovală, cu trei creștături paralele pe o parte mergând până pe laturi; pastă grosieră, arsă oxidant și secundar; L = 28 mm, I = 24 mm, \hat{r} = 13 mm. Descoperită în aceeași secțiune, Gr. 41. Fig. 9/68.

69. Obiect prismatic din lut, de forma unei *piramide* alungite, cu latura pătrată; pastă fină, arsă oxidant și secundar; baza = 12 x 15 mm, \hat{r} = 32 mm.

Descoperită pe mamelonul estic, în Gr. 65 din zona sanctuarului. 9/69. Două piese asemănătoare au fost descoperite în așezarea fortificată de la Cotofenii de Jos (sec. IV a.Chr.)⁴⁷ și probabil în alte așezări.

70-71. *Sfere* din lut. Prima, cu d = 13-14 mm, arsă oxidant, a fost descoperită în așezarea deschisă de pe Platou, S. VII, c.2, -1,15 m, în strat. Ar putea fi și neolitică. Fig. 9/70. O alta, cu d = 6 mm a fost descoperită pe mamelonul estic, Supr. C.5. Piese asemănătoare au apărut într-o „*trusă*” din necropola de la Zimnicea.

72. *Bilă* din lut, modelată sumar, neregulat, cu început de perforare, din pastă fină, arsă oxidant; d = 20-25 mm. Descoperită pe mamelonul estic extremitatea nordică, S. XIV, c.25, Gr. 22. Fig. 9/72.

73. *Cilindru* plin din lut cu o scobitură spre unul din capete, sumar modelat; pastă grosieră, cu cioburi pisate, arsă oxidant; d = 24 mm, \hat{r} = 43 mm. Descoperit pe mamelonul vestic, Supr. A.3, -0,60 m, în stratul ultimului nivel. Fig. 9/ 73.

74. „*Sâmbure*” din lut, de formă ovală, cu capetele ascuțite. L = 37 mm, d = 18 mm. Descoperit pe mamelonul estic, S. XIV, c.4, -1,30 - -1,40 m. Fig. 9/74.

75. „*Astragal-amuletă*” din lut, perforat, modelat sumar din pastă grosieră, arsă oxidant incomplet și afumată, ciobită la un colț. L = 24 mm, I = 16 mm, \hat{r} = 17 mm. Descoperită pe mamelonul estic, S. XIV, Gr. 23. Fig. 9/75.

76. *Amuletă* în formă de „degetar”: corp cilindric, cu un capăt rotunjit și celălalt albiat, perforat transversal; pastă fină, prost framântată, arsă oxidant și secundar; d = 13 mm, \hat{r} = 20 mm. Descoperită pe mamelonul estic, S. XIV, c.2, -0,80 m (penultimul nivel). Fig. 9/76.

77. *Amuletă-topor* din lut, de formă trapezoidală asimetrică, descoperită pe mamelonul vestic. L = 21 mm, I = 8/12 mm. Fig. 9/ 77.

II. 6. Alte obiecte cu funcție magică.

78. *Astragal de vită perforat* pe mijloc, cu laturile șlefuite; L = 56 mm, I = 30 mm, \hat{r} = 32 mm. Descoperit pe mamelonul estic, S. XIV, Gr. 35. Fig. 9/78.

79-80. *Melci marini* (Murex) perforați. Două exemplare descoperite pe mamelonul estic, unul în S. XIV, c.5, -1 m și celălalt în Supr. C.4., Gr. 111. Fig. 9/79. 80. Un al treilea exemplar a fost descoperit în așezarea civilă „*Lutărie*”, S. I, c.3, -0,50 m. Piese erau purtate ca amulete.

47. Vlad Zirra, N. Conovici, G. Trohani, P. Gherge, V.V. Zirra, studiu predat la Dacia/ 1993, sub tipar.

81. *Melc marin* (Cypraea) perforat, de origine mediteraneană, descoperit pe mamelonul estic, c.2-3, Gr. 25 din apropierea zonei sacre. L = 13 mm, I = 10 mm. Fig. 9/81.

82. „*Trusă magică*”, formată dintr-un tub de os cu o margine lătită, în care s-au găsit 10 pietricele plate de râu, cu lungimi variind între 9-21 mm și un *pandativ-căldărușă* din fier, cu d = 10 mm, î = 18 mm. Tubul are lungimea de 70 mm, tăiat drept la partea inferioară (d = 18 mm) și neregulat la cea superioară (d. max. = 32 mm). A fost descoperită pe mamelonul estic, S. XIV, în partea superioară a umpluturii Gr. 32 aparținând complexului de clădiri din jurul zonei sacre. 9/82 a-1. Tuburi de os identice sau asemănătoare au mai fost descoperite în așezarea noastră, dar fără elemente care să ne permită a le considera părți ale unor „truse” de acest fel. Unele puteau servi drept mânere pentru cuțite, altele puteau deveni fluier-șuierători (*infra*, nr. 101-106).

83. *Colier* format din 8 *pandative-căldărușă* din fier intercalat cu 5 mărgelile bitronconice din sticlă incoloră și două perle din pastă sticloasă decorată cu „ochi”, descoperit în groapa-cenotaf din „Movila Mică”, tumul aplataz aflat la cca 600 m de așezarea fortificată. Unele din mărgelile bitronconice erau sudate de unul din *pandativele-căldărușă* datorită oxidării acestuia. Din aceeași groapă mai provine încă o mărgică mare din pastă de sticlă albastru-închis, decorată cu o linie albă în zig-zag și o verigă turnată din bronz. *Pandativele-căldărușă*, pe care se păstrau impresiuni de pânză, erau de dimensiuni variate, de la d = 13 mm și î = 25 mm până la d = 8,5 mm și î = 11 mm. Sec. I a.Chr. Fig. 9/83 a-o.

84. *Pandativ-căldărușă din bronz*, cu toarta ruptă, descoperit pe mamelonul estic, S. XIV, c.8, Loc. 5. D = 10 mm, î. actuală = 11 mm. Fig. 10/84.

85-86. *Pandative-căldărușă din fier* au mai fost descoperite în așezările deschise de pe „Platou” - S. VII, c.12, -1,40 m (d = 15 mm, î. actuală, fără toartă = 18 mm) și „Lutărie” S. I, c.1, -1,20 m (d = 12 mm, î. actuală cu o parte din toartă = 16 mm).

87-99. 11 *astragale de miel* cu laturile înguste șlefuite au apărut în Gr. 16 de pe mamelonul central. Ele au lungimi de 24 mm (1 ex.), 28 mm (7 ex.) și 31 mm (3 ex.). 10/87-89. Alte două astragale de același fel au apărut unul pe mamelonul vestic, Supr. A. 11 (10/98) și altul în Gr. 54 de pe mamelonul estic. Fig. (10/99). Ultimul păstrează amprenta verde de oxid de cupru de la un obiect metalic cu care a venit în contact.

100. *Jeton paralelipipedic din os*, cu dimensiunile de 19 x 16 x 11 mm. Una din laturile înguste poartă 5 creștături verticale, până la jumătatea grosimii jetonului. Descoperit pe mamelonul estic, în Gr. 36 din apropierea zonei sacre. Fig. 10/100. Fragmente ceramice din această groapă și din Gr. 32 (cea cu „trusa magică”) au putut fi întregite între ele, ceea ce probează contemporaneitatea umplerii celor două gropi și apartenența lor la același complex.

101-106. *Fluier-șuierători din os*. Două fluier de formă cilindrică cu secțiune ovală, executate din oase de animal (diafiză de oaie - determinare Mircea Udrescu) și având câte o perforație semicirculară sau rectangulară mai aproape de unul din capete, au fost descoperite pe mamelonul vestic: unul în Supr. A.6, -0,90 m (L = 69 mm, d = 17/14 mm), celălalt fragmentar în Gr. 105, având și o creștătură orizontală între gură și perforație (L = 53 mm, d = 12 mm). Fig. 11/101-102. Alte două au apărut pe mamelonul vestic, în S. XIV: primul de formă tronconică, având și două perforații pentru atâmare sau șnur la partea inferioară, în umplutura unui bordei din c.8 (L = 60 mm, d = 13/13 la gură respectiv 22/18 la celălalt capăt). Fig. 11/103. Altul, fragmentar și puțin curbat, de formă ușor tronconică, cu L = 72 mm, apărut în aceeași zonă (c.7-8) dar în nivelul superior - sub Loc. 3. Fig. 11/104. Fragmente din alte două fluier au apărut în așezarea deschisă de pe „Platou”, în S. V, c.11 (L = 52 mm, Fig....) și respectiv S. VII, c.13, -1 m. Fig. 11/105-106.

102-105. *Oglinzi*. Patru fragmente de oglinzi discoidale, trei din bronz și una din metal alb șlefuite pe una din fețe au apărut în strat, două pe mamelonul estic, una în umplutura șantului de apărare și una pe „Platou” în S. VII. Fig. 10/107-110.

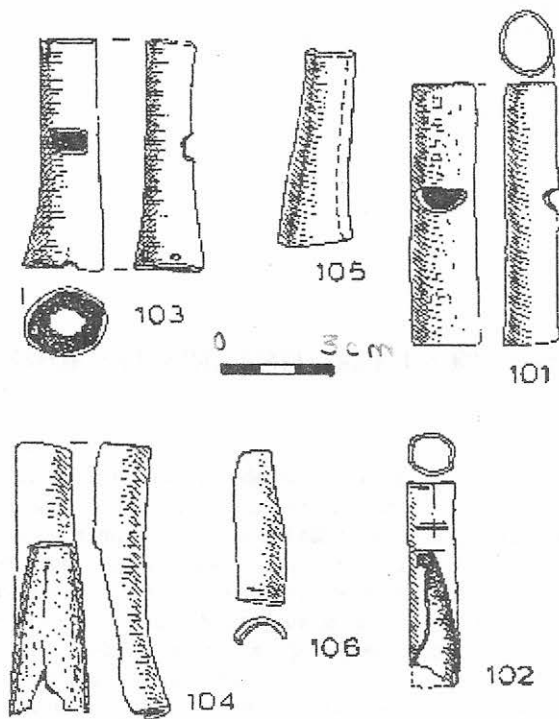


Fig.11: Piscul Crășani. 102-106 - fluiere-șuierători întregi și fragmentare (desene) .

OBJETS CULTUELS ET POUR LA MAGIE DÉCOUVERTS À PISCUL CRĂȘANI

- Résumé -

Dans le site gète fortifié de Piscul Crășani (Crășanii de Jos, commune de Balaciu, dép. de Ialomița) on a découvert un nombre d'objets à fonction cultuelle bien établie ou seulement supposée.

L'auteur fait la distinction entre les objets destinés au culte public, trouvés à l'intérieur du temenos ou à sa voisinage et les objets qui ont pu servir pour les besoins du culte domestique ou bien de la magie.

Parmi les premiers on a inclus les vases décorés avec la tête du bélier (à formes diverses), les vases à perforations, le rhyton, un âtre en miniature, une vase pour libations peint et d'autres menus objets qu'on retrouve dans le culte domestique aussi. Dans la seconde catégorie on a les vases pour libations, les couvercles à tête d'oiseau, les figurines et les amulettes anthropomorphes et zoomorphes, les vases en miniature, les simulacres d'objets en terre-cuite, les amulettes (astragale bovin, coquillages marins), les petits chaudrons pendentifs en fer (dont un trouvé dans une „trousse magique” contenue dans un tuyau en os, à côté de quelques petits pierres plates), les astragales polies, les miroirs en métal (coupés) et les sifflets en os. A titre hypothétique on y ajoute quelques imitations locales de bols à reliefs, décorées des images symboliques (masque, avers d'une monnaie hellénistique, poignards, chevaux, amphores).

Les objets choisis pour cet article n'épuisent pas l'éventail des découvertes cultuelles de ce site, car on a exclu les complexes de culte et les objets qui ont eu aussi bien une fonction profane que cultuelle.