

REPREZENTĂRI FIGURATE ÎN AȘEZAREA DE EPOCĂ ELENISTICĂ DE LA ALBEȘTI

ADRIAN RĂDULESCU, LIVIA BUZOIANU,
MARIA BĂRBULESCU, NICOLAE CHELUȚĂ-GEORGESCU

În afara unui bogat material amforistic, cercetările arheologice sistematice de la Albești au prilejuit descoperirea și a unui material ceramic figurativ - statuete și aplici ceramice. Piesele la care ne vom referi se dovedesc deosebit de semnificative în conturarea spiritualității unei așezări rurale de epocă elenistică.

Din punct de vedere metodologic, în prima parte a studiului am selectat piesele care au o referire directă la personaje divine, atribuindu-le o funcție cultică. Restul materialelor le-am tratat în partea a doua, într-o grupare care caută să țină cont de natura reprezentărilor și starea de conservare a pieselor.

Metoda abordată încearcă o raportare la date cunoscute privind diverse divinități atestate în două colonii cu origine doriană comună: Callatis și Chersones. Raportarea își află mai multe motivații:

- relația πόλις / χώρα, care a funcționat în toată perioada autonomă între Callatis și așezarea de la Albești;
- recunoașterea de mai multă vreme a Callatidei ca centru de producție a statuetelor de tip Tanagra¹;
- fondul comun grecesc, mai ales în privința adoptării pantheonului, trăsătură care a caracterizat de la început coloniile grecești din Marea Neagră; acest fond comun este sesizabil mai ales în colonii cu aceeași origine.

Complementar, observațiile de teren ne-au permis o încadrare cronologică mai limitată a unui material recunoscut ca suficient de dificil de datat, datorită tradiționalismului în realizarea unor astfel de piese.

1. V. Pârvan, *Raport asupra activității Muzeului Național de Antichități în cursul anului 1915*, Buc. 1916, p. 27; idem, *Începuturile vieții romane la gurile Dunării* Buc., 1923, p. 219; V. Canarache, *Măști și figurine Tanagra din atelierul de la Callatis*, Constanța 1969; M. Gramatopol, *RRHA*, 6, 1969, p.35-68. Callatis a reprezentat un centru de producție și de import al statuetelor ceramice deosebit de activ: O. Tafrali, *La cité pontique de Callatis*, *AArch.*, I, 1927, 1, p. 42-46; 9-10, 1933-1934, p. 8-9; R. Vulpe, *Dacia*, 5-6, 1935-1936, p. 329-339; Th. Sauciuc-Săveanu, *An.Dob.*, 1937, p. 104-105, fig. 1/a, b, c; G. Bordenache, *Dacia*, NS, 4, 1960, p. 501 și fig. 14, 15; C. Preda, *Dacia*, NS, 5, 1961, p. 285, fig. 9; idem, *SCIV*, 17, 1966, 1, p. 137-146 (în special p. 144-145); El. Zavatin-Coman, *Dacia*, NS, 16, 1972, p. 275, fig. 2; N. Cheluță-Georgescu, *Pontica*, 7, 1974, p. 177 și pl. 4/2; 178 și pl. 4/3 p. 184-186 și pl. 7/6; El. Bărlădeanu, *Pontica*, 13, 1980, p. 233, 235 și pl. 8; eadem, *Pontica*, 18, 1985, p. 85-98; Octavian Bounegru, *El. Bărlădeanu*, *Pontica*, 23, 1990, p. 335 și fig. 5.

Dintre reprezentările votive descoperite în așezarea de la Albești, numărul cel mai mare aparține Marii Mame (Μήτηρ θεῶν) sau Cybelei. Urmează, în ordinea frecvenței, Afrodita, Demetra, Dionysos și acoliți ai lui Dionysos, Apollo și, în sfârșit, idoli locali.

Această ordine ni se pare semnificativă pentru importanța cultelor grecești și locale atestate într-un teritoriu colonial de epocă elenistică. O primă observație privește includerea în tratarea noastră între "cultele grecești" și a divinităților de alte origini - orientală sau tracă -, întrucât la perioada la care ne referim aceste divinități fuseseră adoptate deja în pantheonul grecesc. Mai mult, unele culte ne-grecești și deci reprezentările legate de ele au pătruns în arealul pontic încă din momentul fondării coloniilor².

În epoca elenistică iconografia lor nu mai păstrează trăsăturile locului de origine, ci devine comună pentru un "tip mediteranian" sau "pontic". Singurele care amintesc de vechile forme de reprezentare și locurile de origine sunt elementele de adaos sau atributele divinității, devenite uneori și singurele elemente de identificare.

Cultul *Cybelei*, venit din Asia Mică, a pătruns încă din sec. VI a. Chr. în coloniile grecești din bazinul mediteranian și al Mării Negre³. În ultimul areal, pătrunderea are loc simultan pe litoralul de nord (la Olbia⁴ și Myrmekion⁵) și de vest (la Histria⁶ și Apollonia⁷) și este pusă pe seama factorului ionian. Tradiția ioniană a școlilor din Samos și Milet pare să se fi menținut și în continuare, după cum o dovedește o statueta a Cybelei de la Histria, datată nu mai devreme de începutul sec. V a. Chr.⁸. Odată cu sec. IV a. Chr. în iconografia zeiței sunt recunoscute și alte tipuri - efesian (Bordenache, SGR, I, 59) și attic, ultimul cu o difuzare mai largă și acceptând și elemente de stil mai târzii. În a doua jumătate a sec. IV a. Chr. se poate vorbi însă de un tip statuar ce nu va suferi schimbări semnificative până în epoca romană târzie: Cybela este așezată pe tron cu un leu pe genunchi și în mâini cu *tympanon* și fială. Imaginea corespunde unui tip attic reprodus chiar la Athena și având o foarte bună reprezentare în bazinul pontic. O variantă mai puțin frecventă, dar care amintește prototipul creat de Agorakritos pentru *metreon*-ul din Athena, o prezintă pe zeiță având leul (sau 1-2 lei) lângă tron.

Reprezentările statuare ale Cybelei la Callatis adoptă de preferință prima variantă și sunt semnalate din sec. IV a. Chr. pe toată durata perioadei de autonomie a cetății:

- statueta ceramică, descoperită în 1959, de proporții notabile (0,304 x 0,30 x 0,30), semnalată de Bordenache în Dacia, NS, 4, 1960, p. 501 și fig. 14;

- tipar statueta ceramică, provenit de la Callatis și aflat la muzeul din Varna; piesa a fost prezentată în 1955 de M. Mircev (Izv. Varna, 10, 1956, p. 20 și fig. 120, 120-a);

2. M.M. Kobylina, *Divinités orientales sur le littoral nord - de la Mer Noire*, Leiden, E.J. Brill, 1976; vezi, de asemenea, Maarten J. Vermaseren, *Cybele and Attis - the Mythical and the Cult*, London, 1977, în special p. 13-37 (*Cybele in Asia Minor and Greece*).

3. Pentru o difuzare a cultului Cybelei în lumea ioniană în perioada arhaică, vezi bibliografia la M. Alexandrescu-Vianu, Dacia, NS, 24, 1980, p. 261-265.

4. M.M. Kobylina, *Terrakoty Severnogo Pricernomorja M*, 1970, pl. 27/4; A.S. Rusiaeva, *Arheologija*, Kiev, 7, 1972, p.35 și urm.

5. Graffiti pe un vas cu figuri negre din ultimul sfert al sec. VI a. Chr. la Gaidukievici - Mihalovski, *Issledovanija po arheologii SSSR*, L, 1961, p. 136.

6. M. Alexandrescu-Vianu, în *Il Mar Nero*, 1, 1994, p. 137-144.

7. Eadem, Dacia, NS, 24, 1980, p. 261-265.

8. Eadem, Dacia, NS, 34, 1990, p. 219-222; piesa a fost descoperită în zona incintei clasice (sectorul Z₂, 1971).

-tipar fragmentar de statueta ceramică din colecția Slobozianu. Piesa a fost semnalată de G. Bordenache, *loc. cit.*, (p. 501 și fig. 15) și o regăsim și în albumul Canarache, *Măști și figurine Tanagra din atelierele de la Callatis, Mangalia*, fig.1. Tiparul respectiv a fost considerat de G. Bordenache drept "cel mai prețios document plastic despre ceea ce trebuia să fi reprezentat statuia de cult din *metroon*-ul din Callatis (*op. cit.*, p. 502);

- cap de statueta atribuit cu probabilitate Cybelei; piesa provenită tot din colecția Slobozianu este prezentată de Canarache, *op. cit.*, la nr. 23⁹;

- cap de marmură (h = 0,16 m) provenit din săpături mai vechi; publicat de Th. Sauciuc-Săveanu în *Dacia*, 2, 1925, p. 117, fig. 36 și reluat de G. Bordenache, *Sculture grece e romane*, cat. 40.

Piesa considerată produs de serie dar de bună tradiție clasică e datată în sec. I a. Chr. (Bordenache, *op. cit.*, p. 32);

- statueta fragmentară din marmură (se mai păstrează doar partea inferioară; dimensiuni 0,185 x 0,180 x 0,09 m); piesa, căreia nu i se cunosc condițiile de descoperire, este datată, prin analogie, în epoca elenistică (Z. Covacef, *Pontica*, 5, 1972, p. 514, nr. 2 și fig. 2).

De la Chersones cunoaștem câteva statuete de tip apropiat produselor Asiei Mici:

- statueta de teracotă, întreagă; Cybela cu tympanon și fială, dar fără reprezentarea animalului consacrat (G. D. Belov, *Arheologija SSSR*, G 1-11, p. 71 și pl. 12/7); piesa este datată în sec. III a. Chr.;

- statueta fragmentară: Cybela cu leu așezat la stânga tronului (h. păstrată = 0,11 m); piesa aflată la Bieliaus, în context de sec. II-I a. Chr. a fost lucrată la Chersones (Kobyliina, *Divinités orientales sur le littoral nord de la Mer Noire*, Leiden, 1976, cat. nr. 3, pl. I/3);

- notăm pentru tipologia apropiată pieselor callatiene citate, un exemplar fragmentar, produs la Chersones și datat în sec. I p. Chr. (Kobyliina, *op. cit.*, cat. 4 și pl. I/4).

Piesele descoperite la Albești sunt variante ale tipului attic; calitatea argilei, dimensiunile și nivelul de execuție al pieselor ne conduc la constatarea provenienței lor din mai multe *officinae* din diverse centre ale lumii elenistice. Încercăm o prezentare a pieselor într-o ordonare cronologică, bazată pe contextul arheologic și analogiile stabilite. În economia lucrării, renunțăm la descrierile obișnuite, reținând numai elementele mai speciale (descrierile, însoțite de condițiile de descoperire și eventuale apropieri tipologice figurează în catalogul de la sfârșitul articolului).

Primul este un exemplar fragmentar (inv. 31836), aflat în SB, c. 59, la -0,90 m. Argila este de calitate deosebită - brun cărămie compactă, arsă oxidant până la cenușiu. Statueta își află apropieri într-un exemplar aflat în temenosul - cisternă olbian, considerat produs local și datat la sfârșitul sec. IV - începutul sec. III a. Chr., (*Arh. SSSR*, G 1-11, p.43 și pl. 16/5). În contextul arheologic de la Albești piesa este sensibil anterioară unor stampile amforice de Cnidos și Sinope și unui exemplar amforic de Heraclea Pontica de tip II, plasat deja în a doua parte sau al treilea sfert al sec. IV a. Chr.¹⁰

9. Piesa reprezintă doar jumătatea anterioară din capul unei divinități purtând cunună murală; atributul, legat de funcția de protecție a cetății de către o divinitate, este comun atât pentru Cybela, cât și pentru Tyche. Având în vedere numărul reprezentărilor Cybelei la Callatis, probabil că fragmentul de statueta citat aparține acestei divinități.

10. Piesele la care ne referim au apărut, pe rând, la -0,60 m, (stampila Cnidos), -0,70 m (stampile Sinope) și -0,75 m (amfora de Heraclea Pontică). Pentru tipologia amforelor de Heraclea Pontică de la Albești, vezi *Pontica*, 20, 1987, p. 81-82.

Tot secolului IV a. Chr. îi aparține statueta fragmentară a Cybelei (inv. 2416) aflată în Muzeul din Mangalia. Pentru contextul arheologic (SB, c. 63-64, -1.72 m) reținem un vas - borcan cu apucători laterale la partea superioară, întrerupte de un brâu alveolar (inv. 38958), tip Murighiol-Zimnicea¹¹ și o amforă de Heracleea Pontica, tip IA (inv. 21505). O statueta de același tip descoperită la Nuntași¹² a fost datată, pe baza realizării fizionomiei divinității, în sec. III a. Chr. Piesa este aproape identică cu un exemplar mai vechi descoperit la Callatis și datat, în absența unui context arheologic, în sec. IV a. Chr.¹³

În sec. al III-lea a. Chr. plasăm două exemplare sensibil asemănătoare în redarea fizionomiei zeiței cu piesele de înaltă ținută artistică de la Callatis (tiparul Severeanu) și Histria (M. Coja, Dacia, NS, 5, 1961, p. 215-219, fig. 3-4, reluată de D.M. Pippidi, DID, I, p. 260, fig. 76).

Exemplarul de la Albești (inv. 38566) prezintă ca trăsături distincte *polos*-ul cilindric acoperit cu vâl și orientarea spre stânga a leului din poala zeiței. Realizarea superficială a unor detalii presupune un produs de serie al unui atelier care, după culoarea și calitățile argilei, pare, cu multă probabilitate, a fi egean. Element ajutător de datare (în SB, c. 39 și martor c. 38-39, -0,45 -0,55 m) aflăm într-o ștampilă heracleeană din perioada C, datată spre începutul sau primul sfert al sec. III a. Chr.

Celălalt exemplar de statueta ceramică (inv. 38570) aparține tipului Cybela pe tron înalt; piesa păstrează capul zeiței cu coroană murală, mâna stângă susținând *tympanon*-ul, leul orientat spre dreapta (Γ) și elemente din tronul zeiței. Interesante sunt extremitățile tronului, în forma unor palmete stilizate. Pasta este de culoare brun-cărămizie compactă, și cu urme vizibile de ardere secundară. Tiparul era compus din două părți: o parte pentru tron, alta pentru corp, lucrat odată cu capul; brațele și *tympanon*-ul au fost lucrate separat. Tiparul, opera unui coroplast experimentat, reproducea, se pare, un model (prototip) statuar care între timp s-a pierdut.

În absența unui context arheologic ajutător, plasăm statueta între un exemplar de la Olbia, aflat între ruinele unui edificiu elenistic și datat în sec. III a. Chr.¹⁴ și două statuete de tip apropiat, aflate una la Histria¹⁵ și cealaltă importată din Amisos și aflată în 1952 la Myrmikion¹⁶, ultimele datate în sec. II a. Chr.

Câteva fragmente izolate țin tot de reprezentările Cybelei sporind cantitativ, numărul pieselor care îi pot fi atribuite. Unul din fragmente păstrează, parțial, corpul zeiței îmbrăcat într-un chiton larg plisat, franjurat la partea inferioară (inv. 31835); piesa în discuție s-a aflat în context cu ștampile amforice de Rhodos și Sinope din a doua parte sau al treilea sfert al sec. III a. Chr. (SB, c.53, -0,70 m). Din aceeași serie face parte și piesa inv. 2447; exemplarul se distinge prin postamentul pe care se sprijină divinitatea, apropiat pieselor de la Olbia, de la sfârșitul secolelor IV - începutul secolului III a. Chr. (G 1-11, 1, pl. 16/5 și 17/2).

Alt fragment (inv. 38563) păstrează doar mâna stângă a unui personaj feminin

11. Formă apropiată, tot Albești, inv. 29755; Em. Moscalu, *Ceramica traco-getică*, Buc. 1983, pl. XXXIII/1,8 (formă) și pl. XVI/5.

12. C.Domăneanțu, Dacia, NS, 37, 1993, p. 69, cat. 41 și fig. 7.

13. G. Bordenache, Dacia, NS, 4, 1960, p. 501, fig. 14.

14. G 1-11, 1970, p.54, pl. 34/3 = Kobylina, *Divinités orientales ...*, nr. 48 și pl. XXIX/48.

15. Dacia, NS, 5, 1961, loc. cit.

16. Kobylina, op. cit., nr. 49, și pl. XXX/49 = G 1-11, 2, pl. 42.

sustinând *tympanon*-ul. Două sunt elementele care singularizează acest exemplar¹⁷:

- culoarea și calitatea argilei (gălbui-cenușie cu ingrediente de nisip și mică), neobișnuită pentru seria statuetelor Cybelei de la Albești;

- contextul de descoperire (SB, c.62, -0,80 m) care plasează acest fragment ultimul în serie, ulterior unor ștampile amforice de Cos, datate în sec. III a. Chr.¹⁸

Alte două fragmente izolate (inv. 38575 și 38576) prezintă fiecare brațul stâng al zeiței, susținând *tympanon*-ul. Calitățile distincte de pastă exclud, deocamdată, apartenența lor la piesele deja menționate; în schimb, apropierea stilistică dintre ele fac dovada unor produse de serie ale unui singur prototip. În sfârșit, notăm și două capete de lei din seria cunoscută de reprezentare a Cybelei cu leul în brațe (inv. 39258 și 39247). Cum majoritatea pieselor prezentate de noi sunt fragmentare, în aceste situații, este de presupus că fragmentele pot să fi aparținut unora dintre ele.

Integram acestui catalog o piesă de calcar (inv. 38571), a cărei datare este mai greu de precizat, recunoscând în schimb trăsăturile modelelor elenistice lucrute în marmură¹⁹. Pe baza acestei singure piese sculptate de piatră, nu ne putem pronunța pentru existența unui cult public la Albești; mai degrabă, piesa a fost adusă aici de la Callatis și folosită ca obiect de cult de către un particular.

Cu atribuții apropiate de ale Cybelei este *Demetra*, al cărui cult este atestat în vestul și nordul Mării Negre, aproape fără întrerupere, din sec. IV a. Chr. până în epoca romană²⁰. Epitetele cu care este cinstită zeița sunt în relație directă cu caracterul ei chtonic: *χθονία* (Callatis), *γλυκέρα* (Dionysopolis), *θεά μαλόφορος* (Messembria-Anchialos), *θεσμόφορος* și *μήτηρ φρυγία* (Panticapaeum).

Între documentele epigrafice de la Callatis referitoare la cultul Demetrei reținem ca sigure decretul publicat în Dacia, 3-4, 1927-1937, p.451 și Dacia NS. 2, 1958, p. 212 și urm., care menționează pe membrii unei asociații *οἱ θοινᾶται τᾶς Δάματρος τᾶς χθονίας*.

Reprezentările plastice se reduc la câteva aplici și statuete ceramice, cuprinse în albumul Canarache, nr. 24-32.

La Chersones găsim menționarea prescurtată a numelui în formele Δ²¹, ΔAMA²², ΔAM²³, ΔAM și alte prescurtări²⁴, pe vase datate în sec. IV a. Chr. și în secolul următor. Chiar dacă reținem și posibilitatea ca unele din prescurtări să se refere la simple nume proprii teofore, cu siguranță însă o parte din piese aveau caracter votiv, iar întregirea Δάμα(τροι) a numelui zeiței este cea așteptată. Statuetele ceramice, tot la Chersones, se plasează chiar de la sfârșitul sec. Va. Chr.²⁵ și își păstrează notele originale de tratare și în sec. III a. Chr.²⁶

La Albești zeița este cunoscută din câteva statuete și aplici în care atribuțiile asi-

17. Poziția de *sustinere* împiedică o eventuală confuzie cu alte reprezentări feminine, care au ca atribut acest instrument muzical.

18. Este vorba de numele lui *Ξεῖνις* și *Σώπατρος* pe ștampile aflate la -1,45 și -1, 30 m; vezi la noi, Pontica, 23, 1990, p.35-36 și cat. 402(6) și 403(7).

19. G. Bordenache, *Sculture grece...*, cat. 39-52, și în special, nr. 41, 48, 49.

20. D.M. Pippidi, *Studii de istoria religiilor antice*, p. 40-44 și nr. 21, 22.

21. *Graffiti antičnogo Hersonesa*, 495, interpretată ca prescurtare a numelui zeiței sau cifră.

22. *Ibid*, nr. 499

23. *Ibid*, nr. 500-506.

24. *Ibid*, nr. 507 (ΔI), 508 (K), 509 (NI) etc.

25. G 1-11, 1, pl.9, protomă Demetra; sfârșitul sec. V a. Chr.

26. *Ibid*, pl. 8/2.

gură o identificare sigură. Avem în vedere un cap de statueta (inv. 33688) în care recunoaștem trăsături arhaizante; piesa păstrează urme de vopsea neagră pe *calathos* și s-a aflat împreună cu o ștampilă Ἀριστοκράτης de un tip mai puțin obișnuit, pe care ipotetic, l-am putea plasa primul în serie²⁷. Aceeași tratare a imaginii Demetrei o recunoaștem și la o statueta fragmentară din colecția Slobozianu prezentată de Canarache, cat. nr. 27.

Două aplice ceramice (inv. 2409, 2412) redau în relief capul Demetrei cu *polos* tringhiular (atribut apreciat în unele publicații "coroană murală cu trei creneluri" sau "diademă cu trei colțuri"). Cele două aplice sunt produsul aceleiași tipar și s-au aflat în același context arheologic (SB, c. 64-65).

Protoma Demetrei cu *polos* tringhiular constituie o imagine comună a zeiței, înregistrată deopotrivă la Olbia, Kerkinikida, Chersones și Callatis²⁸. Polosul tringhiular sau kalathosul este înlocuit într-o nouă reprezentare cu cununa împletită în spice (inv.21484). Piesa s-a aflat într-un context arheologic bine datat spre mijlocul și al treilea sfert al sec. III a. Chr., conferit, pe rând, de o ștampilă heracleiană din perioada C, și o ștampilă rhodiană anterioară anului 240 a. Chr.

Un grup distinct îl reprezintă câteva aplice ceramice având reprezentarea protomei unei divinități feminine (înfășurate cu un voal larg și cu mâinile aduse spre piept. Seria, cu bogate reprezentări în zona nord-pontică, este atribuită unor divinități diferite:

- *Demetra*: Olbia (Arh. SSSR, G 1-11, 1, pl. 20/3 și 32/1); Chersones (*Ibid*, pl. 8/2, pl. 9 și 20/3); Kerkinikida (*Ibid*, pl.3/4); Theodosia (*Ibid*, pl. 32/3);
- *Kore*: Olbia (*Ibid*, pl. 32/7);
- *Demetra sau Kore*: Čaika (*Ibid*, pl.7/2);
- *Afrodita*: Chersones (*Ibid*, pl. 10/2), Kerkinikida (*Ibid*, pl. 5/4);
- *divinitate feminină, nenominalizată*: Nymphaeum (*Ibid*, pl. 31), Tiritake (*Ibid*, pl. 36/1-5), Mirmekion (*Ibid*, pl. 39/3-4).

Astfel de reprezentări aparțin unui interval cronologic larg, de la mijlocul sau sfârșitul sec. Va. Chr. (Nymphaeum, Chersones) până în sec. II a. Chr. (în preajma Chersonesului).

Între piesele descoperite la Albești una singură (inv. 2727) o putem atribui cu certitudine Demetrei. Piesa își află o replică aproape perfectă într-un exemplar de la Chersones (G, 1-11, pl.8/2), datat în sec. III a. Chr. Contextul arheologic al exemplarului nostru restrânge datarea spre prima parte și mijlocul sec. III a. Chr.: piesa s-a aflat în inventarul unei locuințe din SB, caroul 37, împreună cu alte piese ceramice de cult (inv. 2728, 2747 și 2748). În aceeași locuință s-au aflat mai multe ștampile amforice de Heraclea Pontică și Thasos, databile în limitele intervalului amintit²⁹. Alte două aplice fragmentare pot aparține cu probabilitate Demetrei (piesa inv. 38568: divinitatea este redată cu ambele mâini aduse spre piept); fie Korei sau Afroditei (piesa inv. 38568) cu analogii apropiate între exemplarele de la Olbia (G 1-11, pl. 32/1) și Chersones (G 1-11, pl. 10/2). Piesele la care ne-am raportat sunt datate în sec. IV a. Chr. (protoma Afroditei,

27. Pontica, 19, 1986, p. 41-42 (numele Ἀριστοκράτης este scris pe un rând și în grafia cu *sigma* barat).

28. G 1-11,1, pl. 32/2 (Olbia); pl. 3/1 și 6/2 (Kerkinikida); pl. 9 (Chersones); Canarache, *op. cit.*, cat. 24-25. (Callatis).

29. Ștampilele amforice aparțin, pe rând, Heracleei Pontice, perioada C, tip IV (Ἀριστόβουλος), insulei Thasos (Κρατίως, tip Bon, 1002), Rhodosului (eponimul Φιλωνίδα, într-o ștampilă circulară cu buton), Sinopidei (astynom " Ὑλλος ὁ Φιλίσκου) și Amphipolis.

de la Chersones), și în secolele IV-III a. Chr. (protoma Korei descoperite la Oblia). Același interval cronologic este potrivit și exemplarelor de la Albești; pentru piesa inv. 38567, nu excludem chiar sfârșitul sec. IV a. Chr.: relieful s-a aflat în SB, c. 21, la -0,75 m, față de o ștampilă sinopeană din grupele târzii, aflată în același carou la -0,32 m.

Cultul *Afroditei*, de dată foarte veche, este atestat deopotrivă în colonii ioniene și doriene (megariene), cu atribuții ce țin îndeosebi de funcțiile ei marine.

Cele mai vechi mărturii la Callatis sunt un graffit pe un fragment de bol attic³⁰ și un fragment de inscripție din sec. IV a. Chr. în care divinitatea este menționată în ipostaza de Ἀφροδίτα Πάνδαμος³¹.

Între reprezentările plastice sunt cunoscute tipurile de statuete elenistice târzii (*Afrodita cu Eros*), realizate în marmură sau lut:

- piesă de marmură, fragmentară, datată în sec. I a. Chr., la G. Bordenache, *Sculture*, cat. 38;

- tipar ceramic, *Afrodita cu doi Eroși pe umeri*, la Canarache, cat. nr.2.

Alte reprezentări se încadrează tipurilor *Afrodita cu stephané* și *Afrodita semi-nuda*, de tradiție elenistică, prezente și în epoca romană (Canarache, *op. cit.*, cat. 11-16; G. Bordenache, *Dacia*, NS, 4, 1960, p. 504, 505).

La Chersones, câteva vase votive, majoritatea din sec. V a. Chr., au înscris în graffiti numele *Afroditei*³². Statuetele ceramice, tot la Chersones, urmează două tipologii:

- *Afrodita acoperită*; G 1-11, pl. 10/2; relief datat în sec. IV a. Chr.;

- *Afrodita seminudă sau nudă* (G 1-11, pl. 10/3, 6); statueta de secol III a. Chr.

Aceste două tipologii se păstrează și la Albești și sunt comune reprezentărilor de epocă elenistică ale *Afroditei*.

O noutate o constituie pentru noi tipul *Afrodita cu porumbelul în mână*, de tradiție mai veche și cunoscut la Histria³³ și pe teracotele de la Taman, din sec. V a. Chr.³⁴.

Piese de la Albești păstrează doar părți din imaginea zeiței, cu brațele îndoite din cot. Numai în cazul a trei dintre ele (inv. 31833, 39260 și 39246) ne putem pronunța pentru reprezentarea sigură a *Afroditei*; în toate apare, fragmentar, mâna divinității susținând porumbelul. Raportându-ne însă la numărul exemplarelor de aici în care este reprezentată *Afrodita*, nu excludem faptul ca și alte fragmente (inv. 21833 și 39253) să aparțină aceleiași serii. Piese sunt produsul unor tipare diferite: brațul zeiței este îndoit în unghi drept (la piesele inv. 31833, 21833 și 39246) și în unghi ascuțit la celelalte. Primele își află analogii în exemplare de la Olbia de sec. III a. Chr. (G 1-11, 1, pl. 19/5 pentru piesa inv. 31833 și eventual 21833 și pl. 13/5, *tot acolo*, pentru exemplarul inv. 39246).

Reliefulurile de la Albești nu par nici ele mai vechi de sec. III a. Chr.: unul din frag-

30. *Dacia*, 5-6, p.256, nr. 8; Th. Sauciu Săveanu citește [Ἀ]φροδίτα; Al. Avram, *ISM III*, 257 (mss) dă inscripția neîntregită.

31. Al. Avram, *F. Lefevre, RÉG 108*, 1995, 1, p. 17-27 (în special p. 17-19 și nr. 25. De la Callatis ne era cunoscută o inscripție de sec. II a. Chr. în care epitetul zeiței era unul comun: ἄγορᾶ; vezi D.M. Pippidi, *Scythica Minora. Recherches sur les colonies grecques du littoral roumain de la Mer Noire*, Bucarest-Amsterdam, 1975, p. 129-135 și 189-190, reluată și de Avram-Lefevre, *loc. cit.*

32. *Graffiti antičnogo Hersonesa*, nr. 384-387

33. *Histria*, II, Buc., 1966, pl. 50/A.

34. I.D. Marcenko, *O kulte Afroditi na Tamani*, în *Istoriya i kultura antičnogo mira*, M, 1977, p. 121-126 și fig. 1.

mente (inv. 31833) s-a aflat împreună cu o aplică cu reprezentarea Demetrei, la care deja ne-am referit (inv. 21484), databilă spre mijlocul și în al treilea sfert al sec. III a. Chr. Aceeași datare pare potrivită și pentru piesa inv. 21833, aflată în SB, c. 4, la -0,40 m, adâncime mai mare decât cea a ștampilei sinopeene a astynomului ἸΑπολλωνίδης ὁ Ποσειδωνίου³⁵, aflată în același carou la -0,25 m. Alte categorii ceramice din același carou sunt comune sec. III a. Chr.: torți neștampilate și picioare de amfore de Rhodos și Sinope, lekythoi, fragmente de platouri cenușii cu buza ușor canelată etc.

Tipul Afrodita seminuda este prezent prin trei sau patru exemplare fragmentare, în a căror redare recunoaștem două componente: Afrodita seminuda și Afrodita așezată pe o stâncă. Prima componentă creată ca o variantă a Afroditei pudice, este larg răspândită în lumea elenistică³⁶; componenta a doua, desemnată, pe rând, prin "Afrodita/femeie/fată tânără stând pe o stâncă" o întâlnim mai ales în arealul nord pontic, la Phanagoria³⁷, Pantikapaeum³⁸, Chersones³⁹ și Gorgippia⁴⁰.

Piesa cea mai reprezentativă din această serie descoperită la Albești (inv. 21485) redă imaginea Afroditei cu bustul gol; în rest, corpul este acoperit cu un voal frumos pliat și mulat. Pasta de culoare brun-cărămizie prezintă puternice urme de ardere secundară. Analogiile cele mai apropiate le avem la Chersones, în copia realizată după un tipar; fără îndoială un produs local, exemplarul de la Chersones se datează în sec. III a. Chr.⁴¹. De factură apropiată în redarea atitudinii personajului este o piesă de la Mangalia, aflată într-un complex funerar din a doua jumătate a sec. IV - începutul sec. III a. Chr.⁴². Exemplarul de la Albești s-a aflat la nivelul podinei locuinței din SA, c.15, -0.90 m împreună cu ștampila eponimului rhodian Βοϊκοῦσι cu trei exemplare de lekythoi întregi, materiale datate în prima parte a sec. III a. Chr.⁴³

Alte două statuete (inv. 31834 și 38572) sunt de același tip; ele păstrează doar o parte din corpul zeiței și din voalul în falduri care îi acopereau coapsele.

Un al patrulea fragment (inv. 38561) păstrează doar torsul divinității care poate să fi aparținut unei statuete de același tip. Nu excludem însă nici o variantă Afrodita în picioare (pentru care vezi tot la Chersones, G 1-11, pl. 10/3, 6). Și pentru ultimele statuete prezentate avem asigurată o datare în sec. III a. Chr., marcată, în toate cazurile, de ștampile sinopeene din grupa a VI-a⁴⁴.

Includem cultului Afroditei și două reprezentări de Eroși în relief, pe două aplici ceramice. De fiecare dată, acolitul Afroditei este redat singur și în mișcare. Piesele s-au

35. Pentru acest astynom, vezi la noi, Pontica, 21-22, 1988-1989, p.34-35 și n. 81.

36. G. Bordenache, Dacia, NS, 4, 1960, p. 505 și n. 17, 18; vezi și G 1-11, 1, pl. 10/3 (Chersones); V.F. Gaidukievici, *Antičnie goroda Bospora, Mirmekii*, L., 1987, fig. 112/1; 144/2.

37. G 1-11, 4, pl. 26/4; femeie stând pe stânci; sec. III a. Chr.

38. G 1-11, 3, pl. 25/1,2; sec. II a. Chr.

39. G 1-11, 1, pl. 13/8.

40. G 1-11, 4, pl. 53/7,8; sec. III a. Chr.

41. G 1-11, pl. 13/8 și p. 75, nr. 31.

42. El. Bărlădeanu-Zavatin, Pontica, 18, 1985, p. 85-98 (în special p. 91-93) și pl. 4/2. Pentru statueta Afroditei din acest complex, în articolul citat, p. 97, se face mențiunea expresă că datarea ei "nu depășește limita sec. IV a. Chr."

43. Pentru ștampila Βοϊκοῦς apreciată printre primele importuri rhodiene la Albești, vezi Pontica 20, 1987, p. 59. Vasele întregi de tip lekythos (inv. 21468, 21469, 21470) au corp ovoidal, gât cilindric și toarta ușor albiată; le datăm la sfârșitul sec. IV prima parte a sec. III a. Chr.

44. La exemplarul inv. 38561 datarea este susținută de nu mai puțin de trei ștampile sinopeene cu numele aceluiași magistrat: ἸΑπολλωνίδης ὁ Ποσειδωνίου.

aflat în contexte apropiate: SB, c.13, -0,40 m, la nivelul pavajului (inv. 2420) și în dărâmatăra căzută în afara locuinței din SB, c.14, -0,58 m (piesa inv. 38951).

Realizarea sumară, cu trăsături estompate, plasează cele două reliefuri în produse de serie. Notăm ca element de context arheologic pentru piesa din SB, c.14 un lekythos întreg (inv. 38698) și un fragment de opaiț (inv. 38952) tip II (după Iconomu, *Opaițe greco-romane*, fig. 16).

Cultul lui Dionysos nu lipsește din nici o cetate greacă din nordul și vestul Pontului Euxin, dar este inegal în privința importanței, duratei și formei de manifestare⁴⁵. La Callatis cultul a fost instituit chiar din sec. IV a. Chr. (în forma (Διονύσιος Πατρῶος și Βακχεύς)⁴⁶. Mai multe monumente epigrafice atestă existența în cetate a unui cult public, a asociațiilor de credincioși, lăcașurilor de cult și a unor regulamente sacre⁴⁷. O situație asemănătoare întâlnim într-o altă cetate doriană, Messembria, în care în sec. III a. Chr. au loc sărbători ale lui Dionysos, iar în sec. I a. Chr. un grup de *strategoî* închină un monument votiv lui Διονύσιος Ἐλεύθερος⁴⁸.

Contrar așteptărilor, reprezentările figurate în epoca elenistică sunt foarte puține: cităm un fragment de altar ceramic, din catalogul Canarache, nr. 33, asupra căruia vom mai avea prilejul să revenim. Alte descoperiri:

- Dionysos copil, piesă descoperită într-un mormânt lângă actualul stadion al orașului; sec. III-II a. Chr. (Canarache, nr. 34; C. Scorpan, *Reprezentări bacchice*, nr. 15);
- mască Silen; piesă provenind din colecția Severeanu (Canarache, nr. 60);
- Silen cu Dionysos copil; figurină de lut, descoperită într-un mormânt de sec. IV a. Chr. (C. Scorpan, *op. cit.*, nr. 17);
- cap statueta Dionysos; piesă apărută în complex funerar de la sfârșitul sec. IV și începutul sec. III a. Chr. (E. Bârlădeanu - Zavatin, *Pontica*, 18, 1985, p. 93 și pl. 4/1).

Situația este asemănătoare și la Chersones, unde avem menționarea a două lăcașuri de cult, dar foarte puține descoperiri de piese votive. Notăm doar:

- un fragment de kantharos sau cupă cu numele zeului, inscripționat în graffiti Διονυσοίου (*Graffiti antičnovo Chersonesa*, nr. 625); sec. II a. Chr.;
- alte inscripții de aceeași natură, în formă prescurtată, pot fi atribuite în egală măsură lui Zeus și lui Dionysos (*Ibid.*, nr. 626, 627) sau pot reprezenta prescurtarea unor nume teofore, sec. III-II a. Chr.

Teracotele păstrate redau măști ale zeului sau ale acoliților săi (G 1-11, pl. 12/1-5; sec. III a. Chr.) sau în relief, pe altare, scene ale cultului dionysiac (*Ibid.*, pl. 13/4-a; tot sec III a. Chr.).

La Albești zeul este prezent prin acoliți ai săi sau în imagini de grup, pe altare ceramice. Un fragment de relief ceramic (inv. 2411) păstrează imaginea unui personaj

45. Bibliografia pentru Callatis este bogată; vezi, mai ales, pentru importanța lor, decretele din Dacia, 1, 1924, p. 126-139, nr. 1; p. 139-144, nr. 2; Dacia, 3-4, 1927-1937, p. 450/a = Dacia, 7-8, 1937-1940, p. 253 = St.Cls., 8, 1966, p. 87, completat cu un alt fragment de D. M. Pippidi, *St. ist. relig.*, p. 98 și urm.; AEM, XIV, 1891, 33; 75; *Ibid.*, p. 32, nr. 35 (=Syll³, 1108); AEM, VI, 1882, p. 10, nr. 16 (SGDI, 30-90); D.M. Pippidi, *op. cit.*, p. 111 și urm.; vezi și Alexandra Ștefan, *Cultul lui Dionysos în cetățile nord și vest-pontice în epocile greacă și romană, rezumatul tezei de doctorat*.

46. Mai nou, o reactualizare a problemei, la Al. Avram, BCH, 119, 1995; Al. Avram, F. Lefevre, RÉG, 108, 1995, 1, s. 17-23.

47. Pentru un regulament sacru la Callatis, vezi Al. Avram, BCH, 119, 1995; tot acolo, despre diferitele epikleseis care apar pe lângă numele lui Dionysos.

48. Pentru Messembria, vezi IGBR, I, 307, 308 ter și 324.

masculin cu plete stilizate în forma unor ciorchini de struguri; imaginea poate aparține lui Dionysos sau unuia din acoliți. În mod sigur avem însă reprezentarea unui Silen pe o statueta fragmentară (inv. 38564); personajul este întins pe o *kliné*, ipostază în care îl regăsim pe o piesă de la Varna din epoca elenistică⁴⁹ și într-o statueta de la Tomis, datată în sec. III-II a. Chr.⁵⁰

Mai multe altare ceramice, redau grupate, divinități ale panteonului grec, în scene consacrate. Ordonarea scenelor, realizarea lor artistică, registrele decorative identice, ne conduc la presupunerea provenienței dintr-un atelier ceramic nord-pontic; nu este exclusă nici executarea lor, probabil la Callatis, cu un tipar de împrumut.

Spre prima ipoteză ne conduce aflarea unui altar fragmentar în inventarul unei case elenistice de la Chersones⁵¹, identic cu altarele descoperite la Albești și a unei piese întegi descoperite în temenosul-cisternă de la Olbia⁵². Ambele descoperiri, datate în sec. III a. Chr., sunt considerate produse locale.

A doua ipoteză s-ar justifica prin aflarea la Callatis, disparat, a unor altare ceramice, cu aceleași scene decorative pe care le aflăm și pe exemplarele de la Albești⁵³.

Revenind la aceste exemplare, piesa considerată un timp ca fiind cea mai reprezentativă, (inv. 29787) păstrează trei fețe ale altarului, decorate, pe rând, cu imaginea lui Poseidon și Amphitrite (a); Niké încoronând un trofeu (b); Dionysos însoțit de menadă și Satyr (c); cea de a patra față lipsește, dar poate fi cu ușurință suplinită de un exemplar fragmentar tot de la Albești (inv. 32448) și de piesa întreagă de la Olbia, menționată mai sus. Imaginea se referea, cu siguranță, la Apollo cântând din liră.

Interesante de menționat sunt și registrele de decor care încadrează scenele și pe care le recunoaștem pe exemplarul de la Chersones. Aceste registre se compun la partea superioară din:

- a) rozete și meandre culcate; probabil și mici acrotre la capete;
- b) bordură în relief;
- c) denticuli;

La partea inferioară decorul constă din ove și bordură în relief.

O descoperire recentă la Albești, în SB, c. 37, care păstrează toate registrele decorative (inv. 2728), poate trece drept cap de serie pentru piesele prezentate de noi.

Alte piese, tot de la Albești, prezintă doar fețele unor altare cu aceleași registre decorative:

- Dionysos însoțit de menadă și Satyr (inv. 29788);
- Apollo cântând din liră (inv. 38560; 38574);
- Poseidon și Amphitrite (inv. 38573).

Repetarea acestor scene presupune existența a cel puțin altor două altare ceramice. Descoperirile de la Chersones și Olbia ne dau temei de datare a pieselor de la Albești în limitele sec. III a. Chr. O datare mai strânsă ne oferă exemplarul inv. 2728 aflat în locuința din SB, c. 37 împreună cu materialele databile spre mijlocul sec. III a.

49. Izv. Varna, 10, 1956, pl. 25/111.

50. C. Scorpan, *op. cit.*, nr. 28.

51. G. D. Belov, în Trudi Gosudarstvennovo Ermitaja, tom. 7, p. 171, fig. 34/a, comentariu, p. 161 = G 1-11, pl. 13/4, 4-a.

52. G 1-11, 1, pl. 21/1-4 și comentariu, p. 46.

53. Avem în vedere V. Canarache, *op. cit.*, cat. 33, interpretat greșit ca basorelief fragmentar dintr-un vas; cat. 38 (interpretat Nike sau menadă); cat. 39 (interpretat Poseidon și Amymone); cat. 40 (interpretat Amymone).

Chr.⁵⁴

Un tip distinct de altare îl reprezintă trei piese de formă paralelipipedică, care au la partea superioară un fronton în relief și un rând de cercuri (inv. 38558, 38559 și 2748). Piese, de factură colonială sau locală, pot fi datate spre mijlocul sec. III a. Chr.; stampile sinopeene și de Cos asigură piesei inv. 38559 o datare în jurul acestei date. Aceeași dată este susținută și de piesa inv. 2728, aflată în locuința SB, caroul 37, la care am mai avut ocazia să ne referim.

Încheiem seria reprezentărilor de cult cu o aplică discoidală, având redat în relief capul Meduzei (inv. 33694). Tipul este cunoscut în iconografia callatiană⁵⁵ și întâlnit pe piese de inventar funerar de sec. IV-III a. Chr. O variantă pontică de sec. III a. Chr., mai puțin reușită, este prezentă în temenosul olbian⁵⁶.

Adăugăm seriei statuțelor prezentate până acum și trei idoli locali; este vorba de statuete cu reprezentări antropomorfe, rudimentar executate:

- primul exemplar (inv. 32358) se încadrează unei forme aproape cilindrice; capul nediferențiat de trunchi; ochii și gura redată prin presarea argilei, conturând nasul în relief; trunchiul este masiv, fără a se indica mâinile; picioarele sunt redată prin mici proeminențe, iar sexul printr-o impresiune în pastă;⁵⁷

- alte două exemplare (inv. 38565 și 38577) reprezintă o figurină antropomorfă rudimentar realizată: fața nu are trăsăturile clar conturate, mâinile și picioarele sunt schematic redată. În partea dorsală, capul și coloana sunt ușor bombate.

Asemenea reprezentări sunt bine cunoscute în lumea geto-dacică din zona estică și sudică a Carpaților în sec. IV-III a. Chr. (până în sec. II a. Chr.)⁵⁸. Sunt produse locale, întâlnite deopotrivă în așezări și necropole, sugerându-se utilizarea lor în practicile magice și religioase⁵⁹. În Dobrogea o statuță asemănătoare s-a aflat la Bugeac, într-un mormânt de copil⁶⁰ și i s-a atribuit tot un rol magic.

În așezarea de la Albești mai degrabă este vorba de caracterul votiv al unor astfel de piese și reținem ca ipoteză posibilă apartenență, cel puțin a primului exemplar, la un cult "phallic", conceput ca o componentă a credințelor dionisiace.

Alte reprezentări

Materialele analizate în continuare nu aparțin unor reprezentări de cult. Ele sunt produse de serie, cu rol decorativ, pe care pentru o mai ușoară analiză a tipurilor, le grupăm în:

- a) piese întregi;
- b) piese fragmentare;
- c) piese izolate.

54. Vezi mai sus, pentru alte piese descoperite în SB, c. 37

55. C. Preda, *Dacia*, NS, 5, 1961, p. 285, fig. 9; El. Zavatîn-Coman, *Dacia*, NS, 16, 1972, p. 275, fig. 2; eadem, *Pontica*, 18, 1985, p. 93 și fig. 4/3-4.

56. *Arh. SSSR*, G 1-11, 1, pl. 23/3

57. Piesa este citată de V. Sirbu, în *Credințe și practici funerare, religioase și magice în lumea geto-dacilor*, Brăila, 1993.

58. Vezi eventual, A.D. Alexandrescu, *Dacia*, NS, 24, 1980, p. 21 și fig. 55, 5 = V. Sirbu, *Credințe și practici*, p. 216, fig. 76 (sec. IV-III a. Chr.)

59. V. Sirbu, *op. cit.*, p. 58-63; idem, *SCIVA*, 38, 1987, 4, p. 303-322 (cu bibliografie); Nona Palincas, *SCIVA*, 46, 1995, 2, p. 93-103.

60. M. Irimia, *Materiale și cercetări arheologice. A 17-a sesiune anuală de raporturi*, Ploiești, 1983, p. 165 și 170-171.

Primele două categorii, mai ușor de analizat din punct de vedere al reprezentărilor, aparțin în general unor personaje feminine, îmbrăcate în chiton și chimation și în atitudini consacrate: personajele, în poziție verticală, își susțin cu o mână chimationul. Piesa întregă inv. 2408 ne permite apropieri cu piesa catalog Canarache, nr. 180 și cu o altă piesă, fragmentară, de la Albești (inv. 2413). Aceleași serii îi aparțin piesele fragmentare inv. 2415, 39244 și 21820, care păstrează partea inferioară a statuetelor, cu postament rectangular, rotunjit la colțuri.

Trăsături distincte prezintă exemplarul inv. 38994; statueta nu are soclu și se sprijină pe terminația puțin evazată a chitonului. Pasta este gălbui-cenușie, compactă, drapajul chitonului, în cute adânci, păstrează urme de vopsea albă. Tipul de statueta este cunoscut la Callatis (catalog Canarache, nr. 176, 180, 190), iar analogiile cele mai apropiate le găsim *tot acolo*, cat. 190, într-o piesă presupusă a reprezenta un import.

Celelalte piese aparținând categoriilor a) și b) redau: copil șezând, în brațe cu o pasăre (inv. 2407); torsul unui personaj, în picioare (efeb; inv. 39245) și personaj masculin cântând din liră (inv. 32357).

În categoria pieselor fragmentare includem 11 exemplare *capete* de statueta, de valori inegale în ce privește realizarea artistică, expresivitatea, starea de conservare.

Doar trei dintre piese (inv. 33693, 21482 și 2410) se pretează la o descriere completă, ușor de recunoscut în exemplare de același tip de la Callatis.

Trăsăturile sunt comune cu ale pieselor elenistice cunoscute:

- atitudine - în general cap înclinat spre dreapta;
- pe cap - diademă înaltă (inv. 34713), panglică (inv. 33693, 39251, 38700) sau coronită (inv. 21482);
- părul este prins în coc (inv. 38995, 33690, 39254), sau cade în șuvițe, încadrând ovalul feței (inv. 33693, 34713, 2410);
- una dintre piese (inv. 39257) este susceptibilă să aparțină unui personaj masculin.

c). *Fragmente izolate*

Starea fragmentară a ultimei categorii face dificilă o recunoaștere sigură. Reținem, totuși, posibilitatea apartenenței pieselor seriilor deja recunoscute la Albești:

- baze rectangulare din seria statuetelor cu personaje feminine în picioare (inv. 13636 și 2419);
- baza lată a unei statuete ce aparține, în general, reprezentărilor de divinități pe tron (Cybela? inv. 39250);
- dificil de atribuit sunt două piese fragmentare (inv. 39259 și 33612) în care credem că recunoaștem elemente din reprezentarea Cybelei pe tron: faldurile chitonului (pentru piesa inv. 33612) și tronul (? pentru piesa inv. 33612);
- bust personaj feminin cu chiton în falduri unghiulare (inv. 22037); imaginea este comună seriilor reprezentărilor feminine (de cult sau laice);
- izolate, rămân piesele inv. 39252, 39255 și 38562; prima aparține unui personaj (masculin?) în picioare; a doua făcea parte dintr-o aplică ceramică și reda, fragmentar, un obiect de îmbrăcăminte. Piesa inv. 38562 reprezintă partea superioară a unei statuete sau măști de actor. Imaginea, nouă pentru Albești, este bine reprezentată la Callatis⁶¹. Un orificiu circular de suspendare, practicat odată cu execuția piesei, ne

61. Vezi Canarache, *op. cit.* catalog 244, 247, 248 (actori), 264, 277 (măști). Seria este mai numeroasă; am reținut din catalog numai exemplarele care prezintă trăsături apropiate piesei de la Albești.

determină să-i atribuim un rol strict decorativ.

Materialele se datează, în general, în limitele sec. III a. Chr. Ștampilele sinopeene din grupele V și VI ne oferă limite cronologice apropiate pentru piesele inv. 2407 și 2408.

Alte cinci ștampile de astynomi din grupa a V-a s-au aflat în SB, c. 141, la -0,45 m. împreună cu fragmentele de statuete inv. 38994 și 38995⁶². Astynomul Ἀπολλωνίδης ὁ Ποσειδωνίου, la care deja ne-am referit, constituie un indiciu și pentru datarea piesei întregi inv. 32357 (personaj cântând din liră).

Ștampilele rhodiene oferă repere pentru datarea altor câtorva exemplare: eponimul Σιμουλῖνος - pentru piesa inv. 21820 și producătorii Ξε νότιμος - pentru piesa inv. 2410 și Ἀρτεμίδωρος - pentru statueta fragmentară inv. 2413⁶³. Exemplare mai târzii par să fie capul de statueta inv. 34713, aflat în SB, c. 34 la -0,50 m. (față de adâncimea de -0,60 m la care apar ștampila eponimului rhodian Πανσανίας⁶⁴ și mai multe ștampile sinopeene din grupa a VI-a) și baza de statueta inv. 13636⁶⁵.

Pentru sec. IV a. Chr. reținem capul de statueta inv. 21484, aflat în SB, c.61-62 împreună cu două ștampile de Heracleea Pontică din perioada B⁶⁶. De altfel, o variantă pentru exemplarul de la Albești aflăm într-o piesă de la Panticapaeum, tot din sec. IV a. Chr.⁶⁷. Același secol pare să constituie datarea potrivită și pentru un alt cap de statueta (inv. 38700) aflat în SB, c. 24, la nivelul stâncii naturale⁶⁸.

Studiul materialului ceramic figurat prezentat ne permite câteva observații cu caracter general:

- majoritatea pieselor aparțin unor reprezentări de cult; între ele predomină cele cu referire la culte chtonice-Cybela, Demetra, Dionysos; normală pentru o așezare aflată în teritoriul agrar al unei colonii și mai ales al unei colonii doriene;

- exceptând trei piese cu imaginea unor idoli locali, restul aparțin panteonului grec deja consacrat; faptul constituie un indiciu nu numai al unei prezențe substanțiale a factorului grecesc aici, ci și al gradului de elenizare al populației locale;

- piesele de caracter local indică păstrarea unor tradiții mai vechi, legate de imaginea și funcția idolilor primitivi, elemente care nu vin în contradicție cu ideologia grecilor;

- obiectele s-au aflat în inventarul unor locuințe; prezența lor ca piese de cult fie că este singulară (majoritatea statuetelor Cybelei din SB, c. 39, 59, 63-64, 53, 62, 95, dar și Afroditei - SB, c. 2, 4, 15, 16, 66-49 - și Demetrei SB, c. 15-22 și c. 21), fie că piesele s-au aflat grupate: Cybela și Afrodita (SB, c.67), Demetra și Dionysos (SB, c. 64-65),

62. Cele cinci ștampile aparțin astynomilor Ζήνις ὁ Ἀπολλοδώρου, Ἀντίπατρος ὁ Νίκωνος și Πυθόχρηστος ὁ Ἀπολλωνίδου vezi și Pontica, 21-22, 1988-1989, p. 35-36.

63. Toate numele citate se datează între 240 a. Chr. și începutul grupei a III-a de ștampile rhodiene (cca. 210/205 a. Chr.); vezi la noi, Pontica, 20, 1987, p. 53-67.

64. Pentru care vezi Pontica, 20, 1987, p. 59, datat la sfârșitul grupei a II-a.

65. Ulterioară ștampilelor Μυρσιλείας și Κυρηναῖος, datate după 240. a. Chr. (Μυρσιλείας) și spre sfârșitul sec. III a. Chr. (Κυρηναῖος); vezi Pontica, 23, 1990, p. 51-52.

66. Amintim că ștampilele de Heraclea Pontică cu două nume din perioada B (grupele tipologice II și III) se datează în al doilea, al treilea și începutul ultimului sfert al sec. IV a. Chr. Cele două ștampile sunt cuprinse în catalogul produselor de Heraclea Pontică, din Pontica, 19, 1986, cat. 70 și 84.

67. Vezi catalog, analogii, G 1-11, 3, pl. 18/1.

68. Adâncimea la care s-a aflat piesa, -0,61 m, este oricum mai mare față de o ștampilă de Heraclea Pontică din perioada C (grupa a IV-a tipologică), aflată tot acolo la -0,45 m și de exemplare de Rhodos și Cos, aflate la -0,28 și, respectiv, -0,16 m.

Demetra și Afrodita (SB, c. 7). În ambele situații presupunem caracterul particular al cultelor respective; nu excludem însă și posibilitatea unor culte publice care, în absența unor amenajări adecvate, să se fi desfășurat în locuințe particulare;⁶⁹

- celelalte obiecte (incluse în categoria *alte reprezentări*) apar în general, izolat, ca piese de inventar comun, cu rol decorativ. În câteva situații (SB, c. 67, SB, c. 13, SA, c. 31) ele apar împreună cu reprezentări de cult (în special cu piese atribuite Afroditei) și pot fi interpretate ca piese votive;

- din punct de vedere cronologic, încă o dată este pusă în valoare importanța sec. III a. Chr., ca perioadă de maximă dezvoltare economică și acum și spirituală a așezării de la Albești⁷⁰;

- deși nu excludem o eventuală prezență a acestor materiale aici și în sec. II a Chr., contextele arheologice, cel puțin până acum, nu par să o susțină;

- tipurile de reprezentări își află apropieri în exemplare descoperite în cetățile doriene Callatis și Chersones. Este prezentă însă și o componentă diferită, "ioniană" sau "olbiană", pe care o recunoaștem în ipostaze ale Demetrei și Afroditei.

Alte descoperiri urmează să probeze veridicitatea afirmațiilor noastre; acestea, coroborate informațiilor de natură istorică, literară, numismatică etc. -, vor fi în măsură să dea o imagine nuanțată a istoriei Dobrogei în perioada elenistică.

69. Spre ultima ipoteză ne conduce situația din SB, c. 27 și 37: locuință de suprafață cu două încăperi; în colțul de NE al uneia din încăperi s-au aflat grupate piesele inv. 2727 (aplică Demetra), 2728, 2748 (altare ceramice) și 2747 (statuetă Cybela). Nu este exclus să fie vorba de un sanctuar, al doilea într-o așezare rurală de epocă elenistică din Pontul Stâng, cu o datare restrânsă însă spre mijlocul și al treilea sfert al sec. III a. Chr. Pentru sanctuarul de la Nuntași II (teritoriul histrian), vezi C. Domăneanțu, *Dacia, NS, 37, 1993, p. 59-78* și în special p. 75 și 78.

70. Cca. 9% din exemplare aparțin sec. IV a. Chr., restul se datează la sfârșitul sec. IV și în sec. III a. Chr. Pentru sec. III a. Chr. la Albești, vezi Pontica, 23, 1990, p. 57 și 60.

CYBELA

Nr. crt	Nr. inv.	Condiții de descoperire	Descriere	Dimensiuni	Analogii (tip)	Ilustrație
1.	31836	Albești, 1979, SB, c. 59, - 0,90 m	Fragment statueta Tanagra: Cybele pe tron; chitonul larg pliat, franjurat la bază. Zeița susține pe genunghi leul orientat \rightarrow ; se păstrează un rest din timpanon -ul sprijinit de mână stângă a zeiței. Pastă brun-cărămizie, puternic arsă secundar (aproape cenușie).	h = 0,20 m	Tip Cybele pe tron înalt, în dreapta cu fială, în stânga cu timpanon . Arh, SSSR, G 1-11, pl. 16/5; 34/3. La Olbia - sfârșitul sec. IV-inceputul sec. III a. Chr. (loc. cit., pl. 16/1,5; pl. 17/1) și sec. III-II a. Chr. (pl. 16/3).	Pl. I/1
2.	2416 (Muzeu Mangalia)	Albești, 1991, SB, c. 63-64; -1,72 m	Partea inferioară a unei statuete cu reprezentarea Cybele pe tron. Se păstrează picioarele acoperite cu drapajul chitonului și pantera așezată pe genunchi; urme de vopsea albă între faldurile chitonului.	h = 0.127 m lț = 0,076 m	Dacia, NS, 4, 1960, p. 501, fig. 14 (Callatis). Dacia, NS, 37, 1993, p. 70, nr. 41 (Nunțași).	Pl. I/2
3.	38566	Albești, 1988, SB, c. 39 și martor între c. 38-39; - 0,45 -0,55 m	Trei fragmente ale unei statuete de tip Tanagra din seria: Cybele pe tron cu leul în brațe: 1) cap Cybele cu calathos și vâl; (vedere din față); perforație circulară de suspendare în partea descoperită la nivelul gâtului; 2) leul din poala zeiței; 3) fragmente din postament.	h (cap) = 0,062 m lg (leu) = 0,052 bază: 0,093x 0,056		Pl. I/3

Nr. crt	Nr. inv.	Condiții de descoperire	Descriere	Dimensiuni	Analogii (tip)	Ilustrație
4.	38570	Albești, fără date de săpătură (SB)	Statuetă fragmentară tip Cybele pe tron înalt; cu leu în brațe ($\Gamma \rightarrow$); se păstrează capul zeiței cu coroană murală; coafura despărțită la mijloc și cu plete rulate pe umăr. Extremitățile tronului zeiței sunt în forma unor palmete stilizate. Brațul stâng sprijinea timpanul, iar mâna dreaptă indoită din cot, ținea probabil fiala. Pastă brun cărămizie, compactă, cu urme vizibile de ardere secundară.	h = 0,305 lț = 0,203 m lț (bază) = 0,16 h (tron) = 0,24	- apropiat, Cybele, Olbia, ARH, SSSR, G 1-11, pl. 34/3 (sec. III a. Chr.)	Pl. I/4
5.	31835	Albești, 1978, SB, c. 53, -0,70 m	Fragment statueta: Cybele pe tron. Se păstrează parțial corpul zeiței îmbrăcat în chiton larg pliat, franjurat la partea inferioară. Pastă gălbui-cărămizie, cu paiete fine de mică.	h = 0,065 lț = 0,075		Pl. II/5
6.	2747 (Muzeu Mangalia)	Albești, 1996, SB, c. 37, -0,35 -0,50 m	Fragment statueta ceramică din seria Cybele pe tron; se păstrează partea inferioară a statuei, cu postament înalt.	h (păstrată) = 0,084 lț = 0,065	Arh. SSSR, G 1-11, pl. 16/5 (Olbia, sfârșit sec. IV - început sec. III a. Chr.) vezi și la noi, inv. 38570 (pentru înălțimea postamentului).	Pl. II/6
7.	38993	Albești, 1981, SA, c.95, -0,25 m	Statuetă fragmentară; se păstrează cadrul din dreapta al statuei, iar din reprezentare - faldurile îmbrăcăminții	h = 0,08 lț = 0,054	de comparat cu piesa inv. 31835	Pl. II/7

Nr. crt	Nr. inv.	Condiții de descoperire	Descriere	Dimensiuni	Analogii (tip)	Ilustrație
			cu schițarea genunchiului îndoit al divinității.			
8.	38563	Albești, 1975, SB, c. 62, -0,80 m	Fragment statueta: se păstrează mâna stângă a unui personaj feminin susținând timpanon -ul; probabil Cybele.	$h = 0,055$ $lg = 0,075$		Pl. II/8
9.	38575	Albești, 1978, SB, c. 59, -0,50 m	Fragment statueta din seria Cybele cu timpanon ; se păstrează mână stângă susținând timpanon -ul. Pastă gălbui-cărămizie compactă, cu mică în pațete fine.	$h = 0,11$ diam. (timpanon) = 0,055		Pl. II/9
10.	38576	Albești, fără date de săpătură	Fragment statueta; aceeași serie (aproape același tipar) cu piesa anterioară; mâna stângă a zeiței susține timpanon -ul.	$lg = 0,04$ $lt = 0,04$		Pl. II/10
11.	39247	Albești, fără date de săpătură	Cap leu; orientat spre dreapta; fragmentul face parte din grupul statuetelor Cybele cu leu;	$h = 0,055$ $lt = 0,03$		Pl. III/11
12.	39258	Albești, 1985, SB, c. 67	Cap leu din seria Cybele cu leu în brațe; pastă cărămizie cu trăsăturile piesei mult rulate.	$h = 0,05$ $lt = 0,04$		Pl. III/12

Nr. crt	Nr. inv.	Condiții de descoperire	Descriere	Dimensiuni	Analogii (tip)	Ilustrație
13.	38571	Albești, 1982, SA	Piesă de calcar; Cybele așezată pe tron cu leul în brațe (←); tron paralelipipedic. Piesa este spartă la partea superioară și pe latura stângă unde probabil s-ar fi putut afla timpanon -ul zeiței.	h = 0,180 lț = 0,140 gros. = 0,08		Pl. III/13
DEMETRA						
14.	38688 3	Albești, 1985, SA, c. 15-22 (martor) -0,80 m	Cap Demetra: fața ovală, coafura cu cărare pe mijloc; pe cap-calathos. Pastă bej-compactă; urme de vopsea neagră pe calathos.	h = 0,05 lț = 0,032	Canarache, Măști și figurine... , nr. 27	Pl. III/14
15.	2409 (muzeu Mangalia)	Albești, 1990, SB, c. 64-65	Relief ceramic fragmentar; partea superioară redă în acoladă capul Demetrei cu polos triunghiular; trăsături clar redat.	h = 0,07 lț = 0,07	Demetra, G 1-11, pl. 32/2 (Olbia, sec. IV a. Chr.); pl. 3/1 Kerkinikida; (sec. VI-V a. Chr.); Demetra sau Kore, pl. 6/2 (Kerkinikida, sec. III-II a. Chr.); Demetra, Ibid. , pl. 9 (Chersones, sfârșitul sec. V a. Chr.)	Pl. III/15
16.	2412 (Muzeu Mangalia)	Albești, 1990, SB c. 64-65	Partea superioară a unui relief; capul Demetrei cu polos triunghiular; relief sub formă de acoladă.	h = 0,085 lț = 0,07		Pl. III/16

Nr. crt	Nr. inv.	Conditii de descoperire	Descriere	Dimensiuni	Analogii (tip)	Ilustratie
17.	21484	Albești, 1976, SB, c. 7, -0,55 m	Aplică cu basorelief; fragmentară; capul Demetrei în atitudine clasică, din față; părul despărțit în două cozi pe umeri, cu stephané pe cap. Ceramică roșie-cărămizie; pe spate orificii de suspendare.	h = 0,08 lț = 0,075		Pl. III/17
18.	2727 (Muzeu Mangalia)	Albești, 1996, SB, c. 37, -0,35, -0,50 m	Aplică ceramică; protomă Demetra; divinitatea are calathos pe cap; brațele îndoite în unghi; chiton pliat. Argilă roz-gălbuie, de bună calitate.	h = 0,35 lț (bază) = 0,21 lț (la brațe) = 0,235	G 1-11, pl. 8/2 (Gherones; sec. III a. Chr.)	Pl. IV
19.	38568	Albești, 1979, SA, c. 31, -0,45 m	Fragment aplică ceramică; probabil din seria Demetra sau Kore.	h = 0,060 lț = 0,044		Pl. V/19
20.	38567	Albești, 1979, SB, c. 21, -0,75 m	Două fragmente din latura dreaptă a unei aplică ceramice ce aparține tipului Demetra/Kore. Se păstrează fragmente din bustul zeiței și veșmânt.	lg = 0,124 lț = 0,070	G 1-11, pl. 32/7 (Olbia, sec. IV-III a. Chr.)	Pl. V/20
AFRODITA; EROSI						
21.	31833	Albești, 1976, SB c. 7, -0,55 m	Fragment relief ceramic reprezentând un personaj feminin, brațul îndoit; în brațe ține un porumbel.	h = 0,07 lț = 0,097	G 1-11,1, pl. 19/5 (Olbia, sec. III a. Chr.)	Pl. V/21
22.	39260	Albești, 1980, SB.	Fragment aplică ceramică din seria Afrodita cu porumbelul. Se păstrează	h = 0,06 lț = 0,069		Pl. V/22

Nr. crt	Nr. inv.	Condiții de descoperire	Descriere	Dimensiuni	Analogii (tip)	Ilustrație
			câmpul din stânga al piesei, redând parțial, părul, bustul, mâna divinității și capul păsării. Argilă cărămizie compactă, cu urme de angobă gălbuie.			
23.	39246	Albești, fără date de săpătură	Fragment aplică ceramică din seria Afrodita cu porumbelul. Se păstrează brațul drept al zeiței, susținând corpul păsării.	lg = 0,06 lț = 0,03	G 1-11,1, pl. 13/5 (Olbia, sec. III a. Chr.)	Pl. V/23
24.	21833	Albești, 1976, SB, c. 4, -0,40 m	Fragment relief ceramic; se păstrează o parte din brațul îndoit al unui personaj feminin. Pastă bej-alburie, de bună calitate; probabil din seria personajelor care au în brațe un porumbel.	h = 0,045 lg = 0,055	vezi inv. 31833	Pl. VI/24
25.	39253	Albești, 1985, SB, c. 67	Fragment aplică ceramică; brațul îndoit al unui personaj din seria Demetra/Kore/Afrodita.	h = 0,045 lț = 0,04		Pl. V/25
26.	21485	Albești, 1976, SA, c. 15, -0,90 m	Statuetă fragmentară (lipsă capul și câmpul stâng); reprezintă pe Afrodita șezând pe o stâncă; zeița are bustul gol, în rest este acoperită cu un voal frumos pliat, și mulat pe picioarele lungi. Piesa prezintă puternice urme de ardere secundară.	h = 0,229 lț = 0,215	G 1-11,1, pl. 13/8 (fată șezând pe stâncă); Chersones, sec III a. Chr. Variantă, Pontica, 18, 1985, p. 44, pl. 4/2 (Afrodita)	Pl. VII

Nr. crt	Nr. inv.	Condiții de descoperire	Descriere	Dimensiuni	Analogii (tip)	Ilustrație
27.	31834	Albești, 1978, SB, c. 16, -0,50 m	Fragment statueta; personaj feminin nud (Afrodita?); coapsele acoperite cu un voal în falduri unghiulare.	h = 0,095 lț = 0,06		Pl. VI/27
28.	38572	Albești, fără date de săpătură	Torsul unui personaj; partea superioară nudă; partea inferioară, acoperită cu un veșmânt, rulat la mijloc.	h = 0,055 lț = 0,040	asemănător piesa inv. 31834	Pl. VI/28
29.	38561	Albești, SC, c. 66-49, -0,35 m	Fragment statueta ceramică; Afrodita tors (Afrodita nuda?). Slabe urme de ardere secundară.	h = 0,059 lț = 0,035		Pl. VI/29
30.	2420 (Muzeu Mangalia)	Albești, 1990, SB, c. 13, -0,40 m	Fragment aplică ceramică ușor albiată. Se păstrează în relief figura unui Eros nud.	lg = 0,05 lț = 0,048		Pl. Vi/30
31.	38951	Albești, 1994, SB, c. 14, -0,58 m	Aplică ceramică, reprezentare identică cu piesa inv. 2420.	lg = 0,088 lț = 0,065		Pl. VI/31
DIONYSOS (ACOLITI DIONYSOS)						
32.	2411 (Muzeu Mangalia)	Albești, 1990, SB, c. 64-65	Relief ceramic fragmentar, lipsă partea superioară și jumătate din câmpul stâng; se păstrează bustul lui Dionysos cu brațul stâng indoit. Partea inferioară a reliefului e în acoladă.	h = 0,087 lț = 0,069		Pl. VIII/32

Nr. crt	Nr. inv.	Condiții de descoperire	Descriere	Dimensiuni	Analogii (tip)	Ilustrație
33.	38564	Albești, fără date de săpătură	Statuetă fragmentară; personaj masculin (Silen), cu bustul gol, întins pe o kline.	lg = 0,082 h = 0,071 gros. = 0,058	Izvestija, Varna, 10, 1956, pl. 25/111. Asemănător, C. Scorpan, Reprezentări bacchice , Constanța, 1966, nr. 28.	Pl. VIII/33
ALTARE CERAMICE						
34.	29787	Albești, 1978, SB, (spre incinta de est)	Altar paralelipipedic; lipsă o față și partea inferioară. Fețele conțin următoarele reprezentări: 1) Poseidon și Amfitrite; 2) Nike încununând un trofeu; 3) Dionysos însoțit de menadă și Satir; 4) (lipsă: Apollo cântând din liră și Artemis). Partea superioară a altarului: 1) rozete și meandre culcate; mici acrotere la capete; 2) bordură în relief; 3) denticuli.	h (păstrată) = 0,077 lț = 0,054 o față = 0,044x x 0,054	Arh. SSSR, G 1-11, pl. 21/1-4 (sec. III a. Chr.); vezi și text, p. 46, n. 39; forme identice, Chersones, sec. III a. Chr. (G 1-11,1, pl. 13/4-4 a; inclusiv decorul părții superioare și inferioare a altarului); vezi și Canarache op. cit. , nr. 33 - Dionysos, menadă și satir (interpretat Dionysos și alte personaje pe un basorelief; fragmente dintr-un vas; fața 0,046x0,088 m); nr. 38: Nike încununând un trofeu (interpretat Nike sau menadă?) nr. 39: Poseidon și Amfitrite (interpretat Poseidon și Amyone în scene împreună); nr. 40:	Pl. VIII/34

Nr. crt	Nr. inv.	Condiții de descoperire	Descriere	Dimensiuni	Analogii (tip)	Ilustrație
					Amfitrite din cuplul Poseidon și Amfitrite (interpretat Amymone).	
35.	2728 (Muzeu Mangalia)	Albești, 1996, SB, c. 37, -0,35 - 50 m	Altar ceramic cu toate fețele păstrate. Aceleași registre decorative: 1) Poseidon cu Amfitrite; 2) Nike încununând un trofeu; 3) Dionysos cu menade; 4) Apollo cu liră și Artemis. Partea superioară: 1) meandre culcate și rozete; acrotere la colțuri; 2) bordură în relief; 3) denticuli. Partea inferioară : ove și baghete.	h = 0,08 baza: 0,075 x x 0,078 fața = 0,053 x x 0,040		Pl. IX
36.	32448	Albești, 1978, SB, (?)	Altar ceramic fragmentar; se păstrează o față și înălțimea totală a piesei; decor: Dionysos cu menadă și satir. Celelalte fețe probabil același decor cu piesele inv. 29787 și 2728. Pe una din fețe e reprezentat un personaj șezând (Apollo cântând din liră). Partea superioară: a) rozete și meandre culcate; b) denticuli.	h = 0,095 lț = 0,065 o față = 0,044 x x 0,046		Pl. X/36

Nr. crt	Nr. inv.	Condiții de descoperire	Descriere	Dimensiuni	Analogii (tip)	Ilustrație
			Partea inferioară – ove.			
37.	29788	Albești, 1978, SB	Una din laturile unui altar cu reprezentarea lui Dionysos însoțit de o menadă și un Satir.	h = 0,042 lt = 0,044		Pl. X/37
38.	38560	Albești, fără date de săpătură	Fragment din una din fețele unui altar, cu reprezentarea lui Apollo cântând din liră.	lg = 0,0042 lt = 0,030		Pl. X/38
39.	38574	Albești, fără date de săpătură	a) Fragment din fața unui altar: Apollo cântând din liră; în fața lui, personaj feminin în picioare (Artemis). Registru de decor: bordură și ove. b) Fragment din baza probabil a aceluiași altar ceramic; din registrul de decor se păstrează picioarele unui personaj și chenarul decorat cu șir de ove separate de baghete. Pastă cărămizie cu aspect cretos.	fața: 0,037 x x 0,025 baza: 0,042		Pl. X/39
40.	38573	Albești, fără date de săpătură	a) Poseidon și Amfitrite. Se păstrează doar fața decorată: Amfitrite în picioare și brațul drept al lui Poseidon. Pastă gălbui-cenușie; compactă; mică fină. b) Fragment din baza altarului; se	0,045 x 0,033		Pl. XI/40

Nr. crt	Nr. inv.	Condiții de descoperire	Descriere	Dimensiuni	Analogii (tip)	Ilustrație
			păstrează chenarul decorat cu ove separate cu baghete. Calitățile pastei coincid cu cele ale fragmentului a).			
41.	38558	Albești, fără date de săpătură	Altar ceramic fragmentar; formă paralelipipedică. Partea superioară-fronton în relief; sub fronton, în relief: cercuri umplute. Celelalte fețe nedecorate. Argilă bej, cărămizie, compactă.	h = 0,093 lț = 0,061 gros. = 0,042		Pl. XI/41
42.	38559	Albești, 1980, SB, c. 26, -0,40 m	Fragment altar ceramic; partea superioară cu fronton în relief; sub fronton-rând de cercuri umplute.	h = 0,042 lț = 0,05 gros. = 0,046		Pl. XI/42
43.	2748 (Muzeu Mangalia)	Albești, 1996, SB, c. 37, -0,35 -0,50	Fragment partea superioară a unui altar, tip identic cu exemplarele 41-42	h = 0,045 lț = 0,06		Pl. XI/43

REPREZENTĂRI IZOLATE: MEDUZA

44.	33694	Albești, SA, c. 22 - 0,60 m	Fragment aplică discoidală cu reprezentarea capului Meduzei; lipsă aproximativ o jumătate din suprafața discului (partea superioară). Pastă brun cărămizie, omogenă.	diam. = 0,05		Pl. XI/44
-----	-------	-----------------------------	--	--------------	--	-----------

Nr. crt	Nr. inv.	Conditii de descoperire	Descriere	Dimensiuni	Analogii (tip)	Ilustratie
DIVINITĂȚI LOCALE						
45.	32358	Albești, 1983	Statuetă cu reprezentare antropomorfă rudimentar executată; se încadrează unei forme paralelipipedice. Fizionomia feței e realizată prin trei adâncituri circulare; la fel realizat și sexul. Pastă bej-cărămizie, cu ingrediente; urme de ardere secundară.	h = 0,095 lt = 0,043 gros. = 0,03		Pl. XI/45
46.	38565	Albești, SB.	Statuetă ceramică rudimentar executată: personaj masculin în picioare; fața nu are trăsăturile conturate; picioarele schematic realizate.	h = 0,067		Pl. XII/46
47.	38577	Albești, 1995, SB, c.27	Tip identic cu exemplarul anterior ; urme de ardere mai pronunțate pe partea superioară.	h = 0,072		Pl. XII/47
II . ALTE REPREZENTĂRI						
a) – b) – PIESE ÎNTREGI ȘI FRAGMENTARE						
48.	2408 (Muzeu Mangalia)	Albești, 1991, SB, c. 55, colț de NE; - 0,65 - 0,67 m	Personaj feminin în picioare, pe un mic soclu. Drapajul chimationului este susținut pe mâna dreaptă, adusă spre talie; trăsături schematic; pe cap o coroană.	h = 0,156 baza = 0,05	Canarache, cat. 180. Apropii cu piesa inv. 2413 (aceeași atitudine). Piesa este sumar executată și apar ușoare diferențe în unghiul de indoire al	Pl. XII/48

Nr. crt	Nr. inv.	Condiții de descoperire	Descriere	Dimensiuni	Analogii (tip)	Ilustrație
					mâinii drepte și în redarea chimationului.	
49.	29786	Albești, 1978, SB, c. 78, - 0,60 m	Partea superioară a unei statuete ceramice: personaj feminin în picioare, susținându-și cu o mână chimationul; cealaltă mână, îndoită spre spate. Profilul feței ușor înclinat spre dreapta; pe cap - <i>stephane</i> . Pastă compactă, cu mica în paiete fine și angobă gălbuie la exterior.	h = 0,065 lț = 0,045	Canarache, cat. 186; vezi și Albești, cat.: 48,50	Pl. XII/49
50.	2413 (Muzeu Mangalia)	Albești, 1991. SB, c. 57, - 0,28 m	Statuetă fragmentară; personaj feminin, în picioare, drapat în chiton și chimation. Lipsă capul și partea inferioară a drapajului.	h = 0,103	Canarache, cat. 180 (piesă întreagă); vezi mai sus observațiile.	Pl. XII/50
51.	2415 (Muzeu Mangalia)	Albești, 1990, SB, c. 64-65	Statuetă fragmentară: se păstrează soclul și drapajul chitonului unui personaj feminin.	h = 0,057 buza = 0,05 x x 0,045		Pl. XIII/51
52.	39244	Albești, fără date de săpătură	Statuetă fragmentară: personaj feminin în picioare. Baza statuetei este rectangulară, cu colțuri rotunjite. Personajul este drapat; drapajul din care s-a păstrat doar partea inferioară, este schematic realizat.	h = 0,065 baza = 0,045 x x 0,048		Pl. XIII/52

Nr. crt	Nr. inv.	Conditii de descoperire	Descriere	Dimensiuni	Analogii (tip)	Ilustrație
53.	21820	Albești, 1976, SB, c. 8, -0,06 m	Statuetă fragmentară aparținând unui personaj feminin: se păstrează partea inferioară a unui chimation în pliuri drepte.	h = 0,055 lț = 0,031		Pl. XIII/53
54.	38994	Albești, 1981, SB, c. 41, -0,45 m	Partea inferioară a unei statuete: personaj feminin în picioare. Se păstrează marginea de jos a chimationului, drapaj drept, cute adânci. Statueta nu are soclu, ci se sprijină pe terminația puțin evazată a chitonului.	h = 0,045 lț = 0,05	- apropieri Canarache, cat. 176, 180, 189-190	Pl. XIII/54
55.	2407 (Muzeu Mangalia)	Albești, 1991, SB, c. 55, colț de NE - 0,065 - 0,67 m	Piesă întreagă: personaj feminin în poziție așezată, ținând în mâna stângă o pasăre (gâscă?). Sunt clar redată trăsăturile feței și drapajul îmbrăcăminții; baza de susținere rectangulară; orificiu circular în spate.	h = 0,120 baza = 0,059 x x 0,054	- variantă G 1-11, 4, pl. 28	Pl. XIII/55
56.	2406 (Muzeu Mangalia)	Albești, 1990, SB, c. 64-65	Statuetă parțial reconstituită: personaj feminin în picioare; drapaj schematic redat; trăsături neclare.	h = 0,146 baza = 0,07 x x 0,05		Pl. XIII/56
57.	39245	Albești, fără date de săpătură	Torsul unui personaj în picioare (efeb?). Pastă de bună calitate, compactă și cu paiete fine de mică.	h = 0,07 lț = 0,05		Pl. XIII/57

Nr. crt	Nr. inv.	Condiții de descoperire	Descriere	Dimensiuni	Analogii (tip)	Ilustrație
58.	32357	Albești, 1983, SC, c. 60 - 0,25 m (sub pava)	Statuetă întreagă: personaj masculin cântând din liră; fața lovită. Personaj în picioare, chiton larg, cu drapaj drept; liră susținută în mâna stângă. Partea din spate a statuetei nu este lucrată. Drapajul schematic redat. Pastă gălbuie-cărămizie, cu mică în paiete fine.	h = 0,108 lț = 0,042 baza = 0,042 x x 0,035	Gr. 1-11, pl. 20/1-1a (atribuită lui Apollo cântând din liră); Olbia, sec. III a. Chr.	Pl. XIII/58
59.	33693	Albești, 1985, SB, c. 1-11 (martor)	Cap feminin, frumos realizat; inclinat spre stânga; trăsături expresive. Coafură în șuvițe reliefate; pe cap o pamblică lată. Argilă de bună calitate, compactă; urme de vopsea albă.	h = 0,045 lț = 0,027	- varinată Izv. Varna, 10, p. 49, fig. 122-a (cap Afrodită).	Pl. XIV/59
60.	21482	Albești, 1974, SB, c. 61	Cap feminin; frumos realizat și expresiv. Părul strâns este ondulat. Poartă pe cap o coroaniță, la urechi cercei. Urme de vopsea albă (pe față) și maronie (în păr).	h = 0,05	Varianta Canarache, cat.146 G 1-11,3, Pantikapaum, pl. 18/1 (sec. IV a. Chr.) și 18/2 (sec. III a. Chr.).	Pl. XIV/60
61.	2410 (Muzeu Mangalia)	Albești, 1991, SB, c. 13, - 0,45 m (deasupra pavalui)	Cap statueta: personaj feminin; lipsă partea din spate. Trăsături accentuate, pieptănătură din bucle, cu cărare la mijloc.	h = 0,043		Pl. XIV/61

Nr. crt	Nr. inv.	Condiții de descoperire	Descriere	Dimensiuni	Analogii (tip)	Ilustrație
62.	34713	Albești, 1988, SB, c. 34, - 0,50 m	Cap statueta: personaj feminin; fața deteriorată; pe cap se pare că purta o diademă înaltă.	h = 0,07 l̄ = 0,065	Asemănător, Canarache, cat. 153	Pl. XIV/62
63.	39251	Albești, 1989, SB, c. 67, - 0,72 m	Cap statueta; spart la partea superioară, dreaptă. Personaj feminin cu trăsături șterse; pe cap purta o diademă.	h = 0,03		Pl. XIV/63
64.	38700	Albești, 1994, SB, c. 24, - 0,61 m	Cap personaj feminin; fața deteriorată; probabil cu diademă. Argilă gălbui-cărămizie cu urme de vopsea albă.	h = 0,045 l̄ = 0,026		Pl. XV/64
65.	38995	Albești, 1991, SB, c. 141, - 0,45 m	Jumătatea din spate a unui cap de statueta; coafura despărțită în șuvițe; se prinde la spate într-un coc.	h = 0,038 l̄ = 0,03		Pl. XIV/65
66.	33690	Albești, fără date de săpătură	Partea din spate a unui cap statueta feminin. Coafura prinsă într-un coc. Pastă bej-gălbuie, de bună calitate.	h = 0,04 l̄ = 0,026		Pl. XV/66
67.	39256	Albești, fără date de săpătură	Partea din spate a capului unei statuete; personaj feminin; părul strâns într-un coc. Argilă brun cărămizie, exfoliabilă.	h = 0,035 l̄ = 0,025		Pl. XV/67

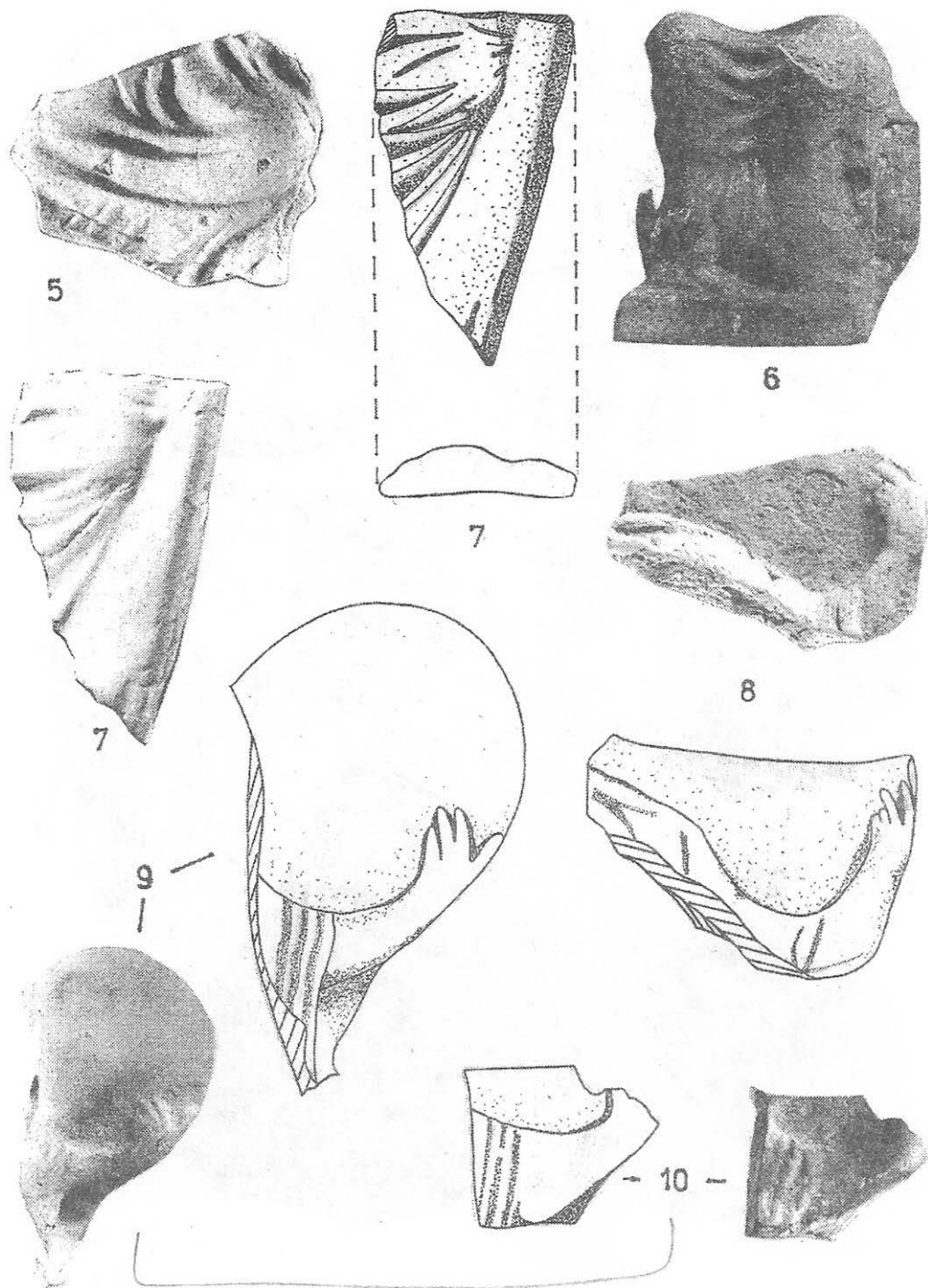
Nr. crt	Nr. inv.	Condiții de descoperire	Descriere	Dimensiuni	Analogii (tip)	Ilustrație
68.	39254	Albești, 1989, SB, c. 67, - 0,20 m	Partea din spate a capului unei statuete; personaj feminin; coafura pare strânsă într-un coc. Argilă gălbuie, compactă. Piesa are trăsăturile rulate.			Pl. XV/68
69.	39257	Albești, fără date de săpătură	Cap statueta: personaj masculin (?) cu trăsături severe; păr scurt, în șuvițe pe frunte.	h = 0,03 lț = 0,02		Pl. XV/69
c) FRAGMENTE IZOLATE						
70.	13636	Albești, 1976, SB, c. 5, - 0,30 m	Bază paralelipipedică din seria statuetelor cu personaje în picioare; urme de ardere secundară.	0,054 x 0,040		Pl. XV/70
71.	2419 (Muzeu Mangalia)	Albești, 1991, SB, c. 13, - 0,40 - 0,60 m	Partea inferioară a unei statuete: soclul și parțial drapajul unui personaj feminin în picioare (sau Cybela pe tron).	h = 0,03 lg = 0,049		Pl. XVI/71
72.	39250	Albești, 1976, SB, c. 29, - 0,60 m	Partea inferioară a unei statuete; se păstrează mai multe caneluri drepte (probabil faldurile unui chiton) și baza lată a postamentului.	h = 0,055 lț = 0,07		Pl. XVI/72

Nr. crt	Nr. inv.	Condiții de descoperire	Descriere	Dimensiuni	Analogii (tip)	Ilustrație
73.	39259	Albești, 1978, SA, c. 31, - 0,45 m	Partea inferioară a unei statuete; probabil personaj feminin în poziție sezândă (seria Cybele?).	h = 0,06 l _t = 0,027		Pl. XVI/73
74.	33612	Albești, 1982, SD, c. 92, - 0,25 m	Statuetă fragmentară; probabil faldurile vestimentației unui personaj feminin (Cybele pe tron?). Argilă bej-gălbuie, compactă; urme de vopsea albă între falduri.	ly = 0,054 l _t = 0,04		Pl. XVI/74
75.	22037	Albești, 1978, SB, c. 58, - 0,95 m	Fragment bust personaj feminin; îmbrăcăminte în falduri unghiulare. Argilă cărămizie-gălbuie, cu puternice urme de ardere secundară.	h = 0,067 l _t = 0,093		Pl. XVI/75
76.	39252	Albești, fără date de săpătură	Fragment statueta: reprezentare dificil de recunoscut, probabil a unui personaj în picioare.	h = 0,05 l _t = 0,03		Pl. XVI/76
77.	39255	Albești, fără date de săpătură	Fragment dintr-o aplică ceramică, de formă quasitriunghiulară. Piesa greu de atribuit, prezintă caneluri drepte și în unghi (probabil redarea unui obiect de îmbrăcăminte).	h = 0,05 l _t = 0,035		Pl. XVI/77

Nr. crt	Nr. inv.	Condiții de descoperire	Descriere	Dimensiuni	Analogii (tip)	Ilustrație
78.	38562	Alb., 1974, SB, c. 65, - 1,45 m	Mască sau actor de teatru; piesă fragmentară; calota superioară, vâl pe cap, sprâncene ridicate. Argilă compactă, cu paiete fine de mică; slabe urme de ardere secundară. Piesa prezintă în creștet un orificiu circular de suspendare.	h = 0,045 diam. = 0,052	Canarache, cat. 244, 247, 248 (actor); p. 264, 277 (măști).	Pl. XVI/78



Plansa I.



Plansa II.



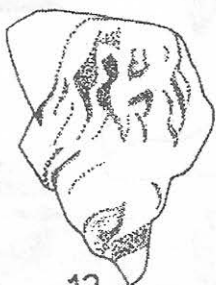
11



11



13



12



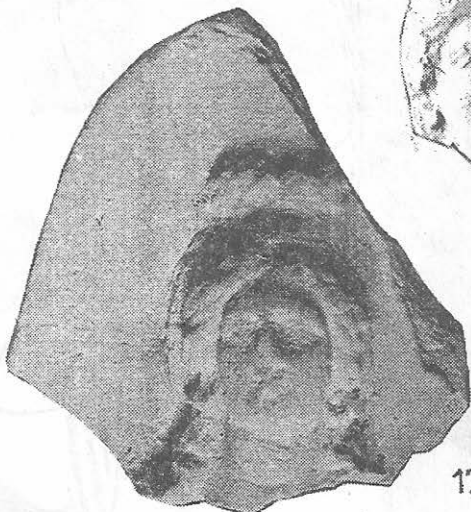
15



14



16



17



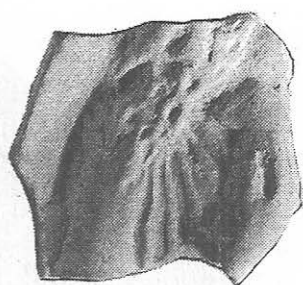
18



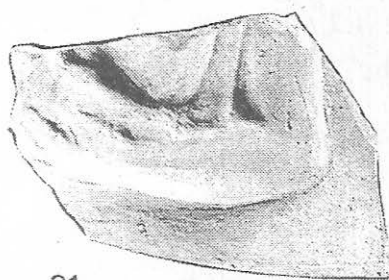
19



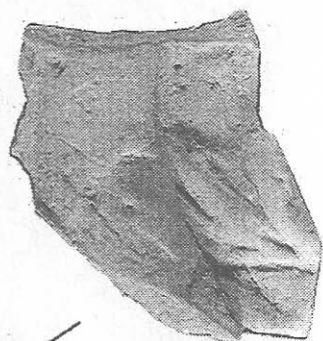
20



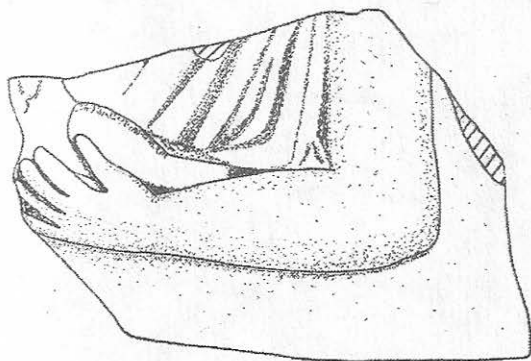
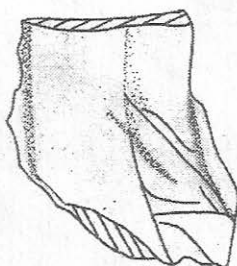
22



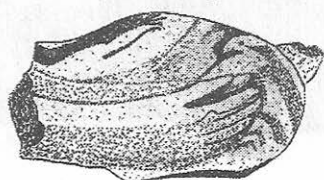
21



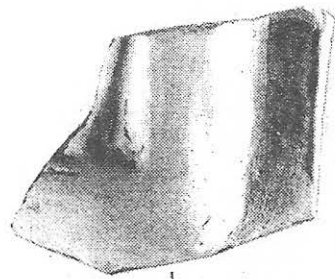
25



23



Plansa V.



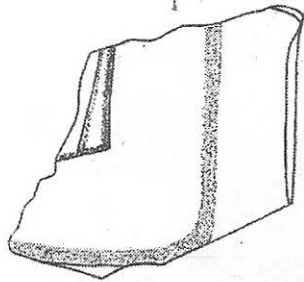
24



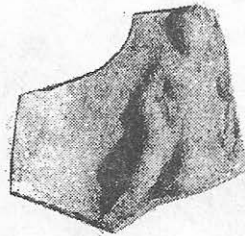
27



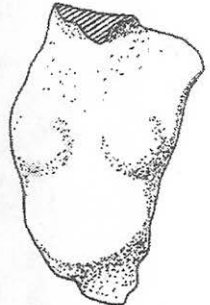
29



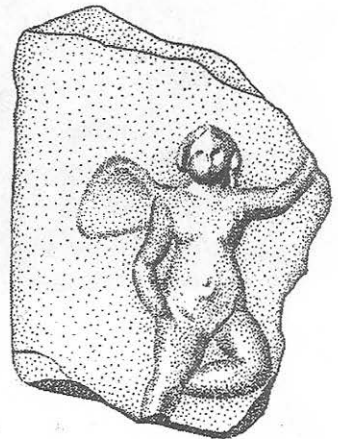
28



30



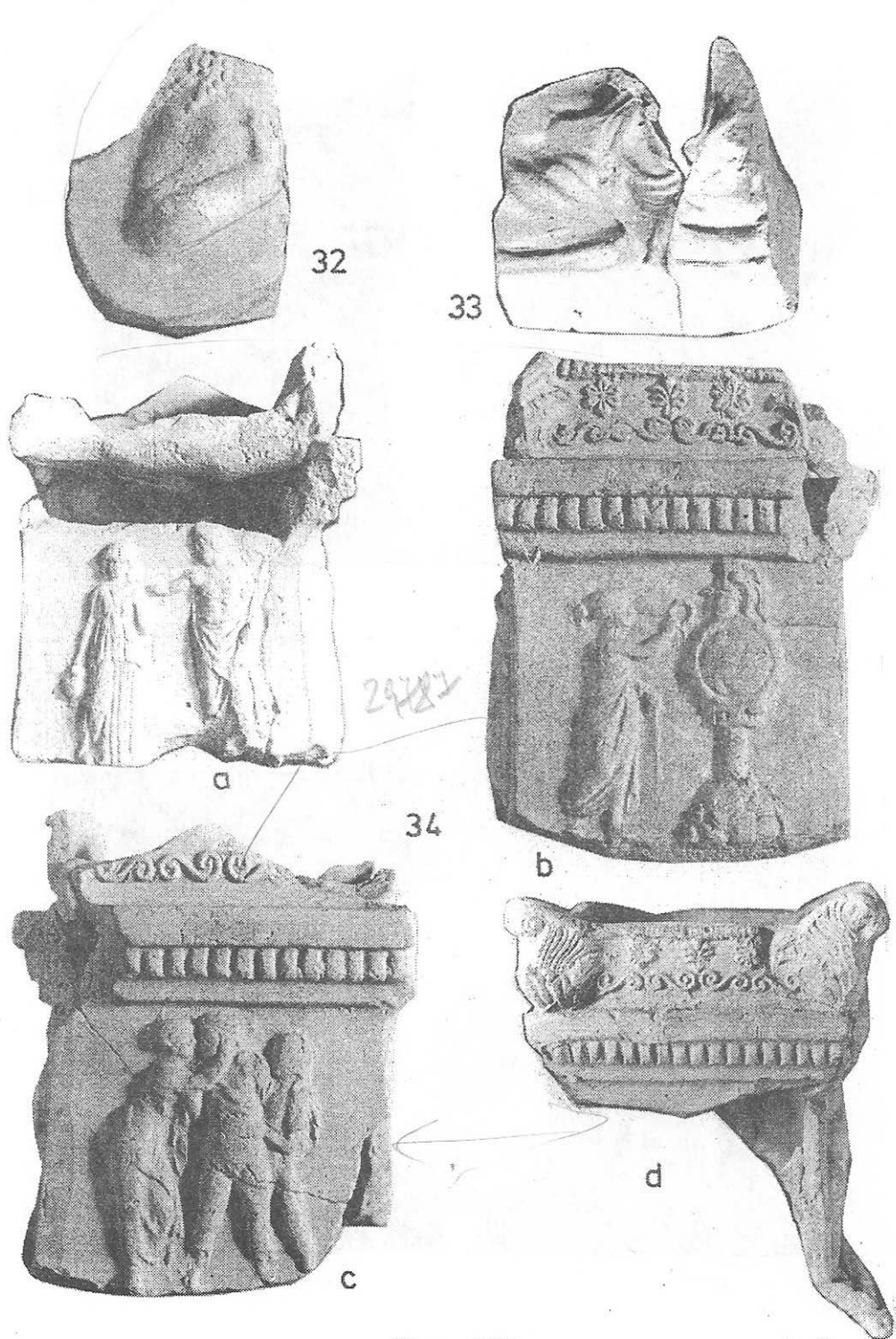
— 31 —



Plansa VI.



26



Planșa VIII.



a



b

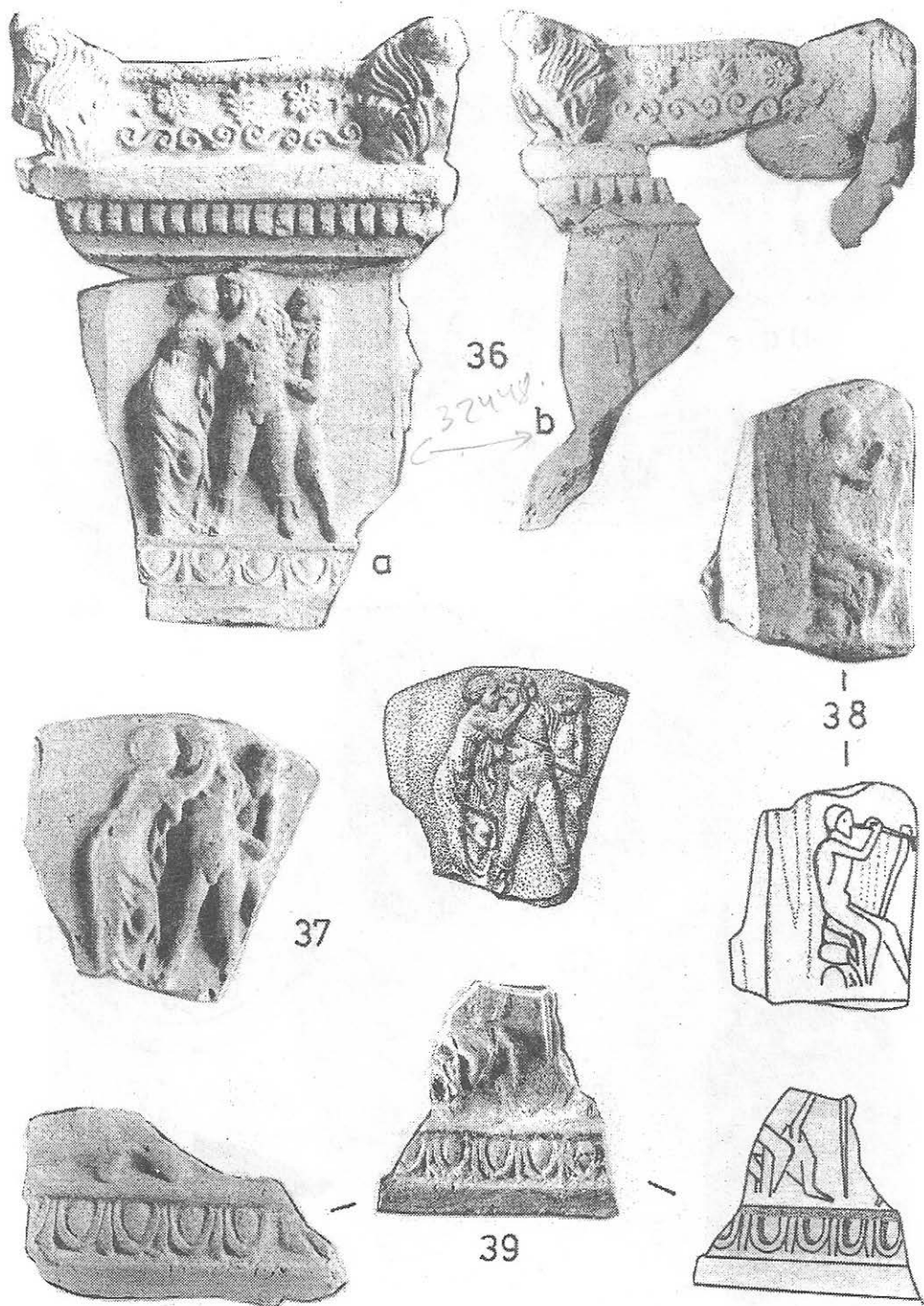
35



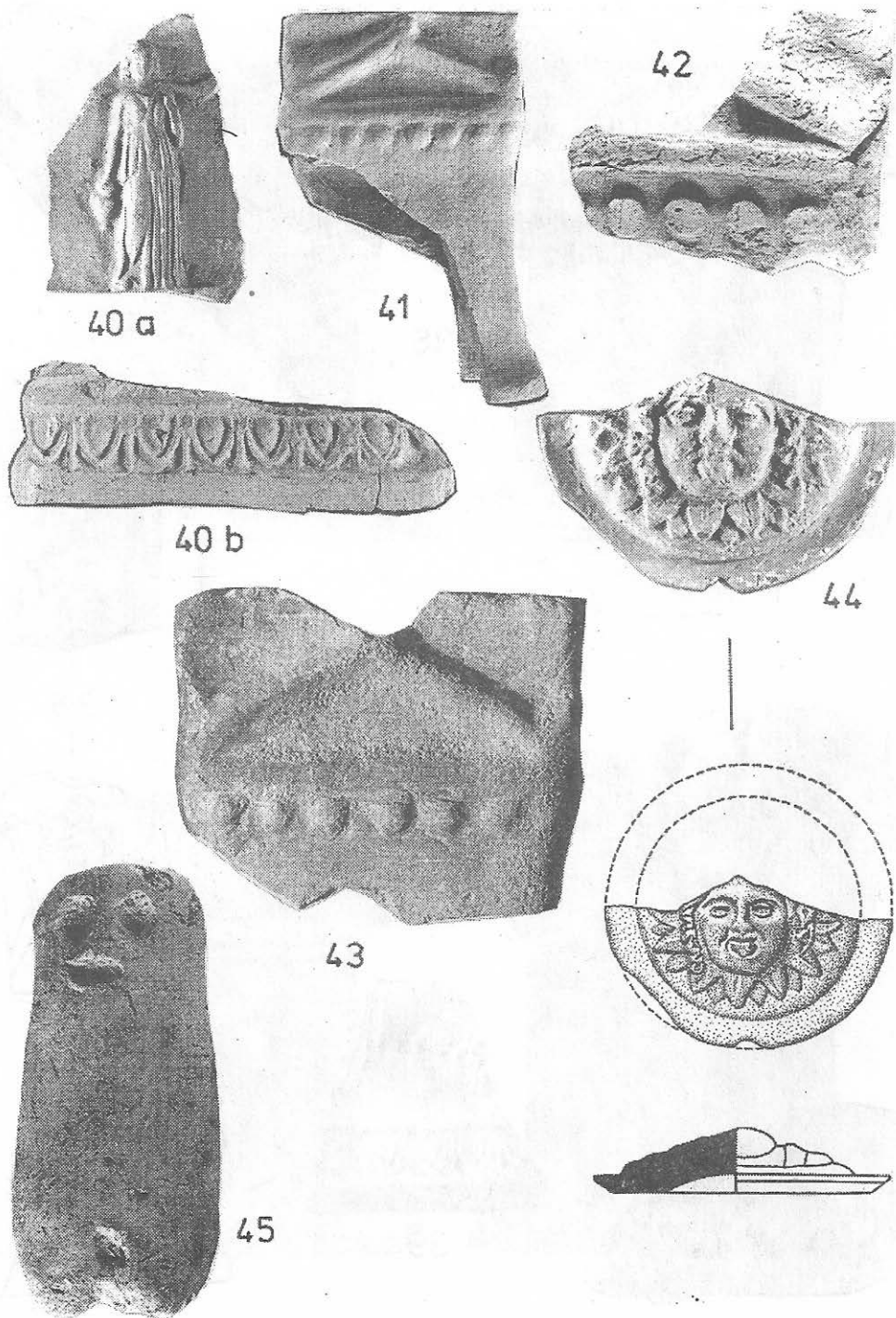
c



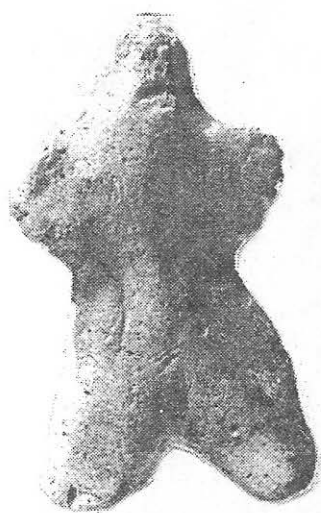
d



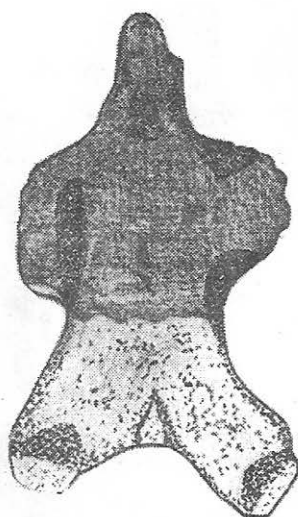
Plansa X.



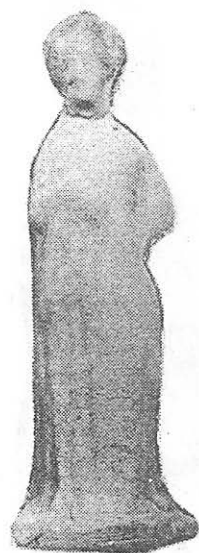
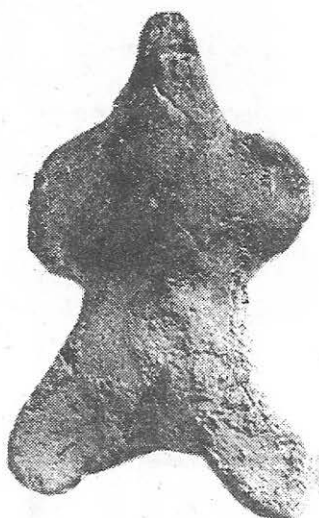
Planșa XI.



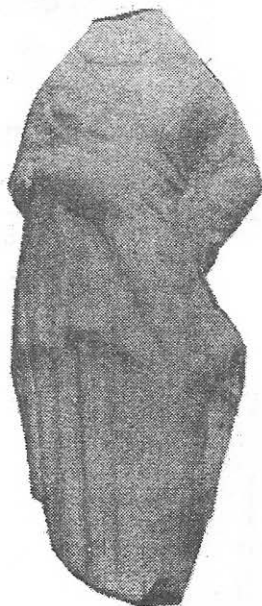
46



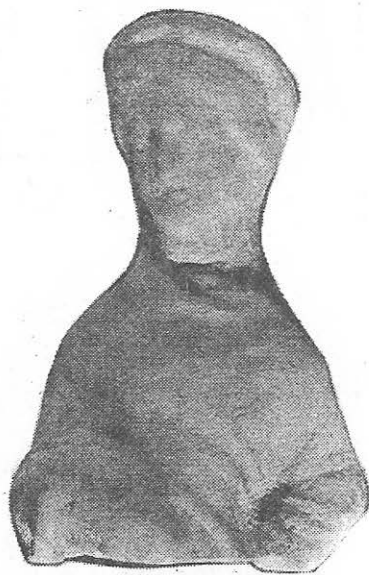
47



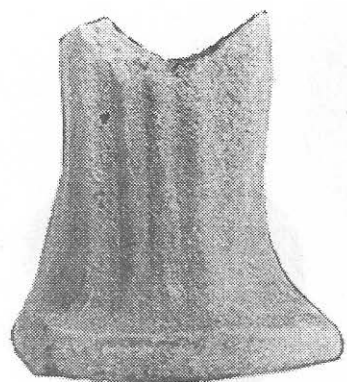
48



50



49



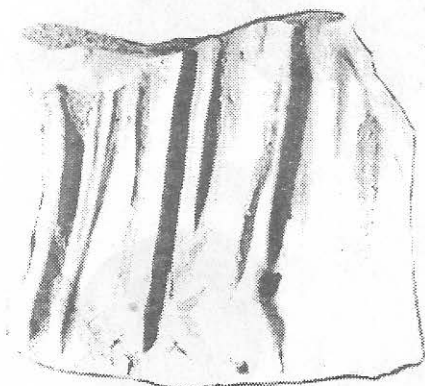
51



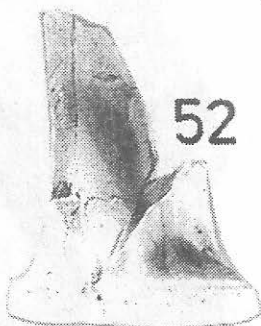
56



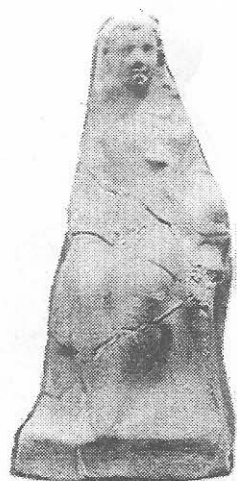
58



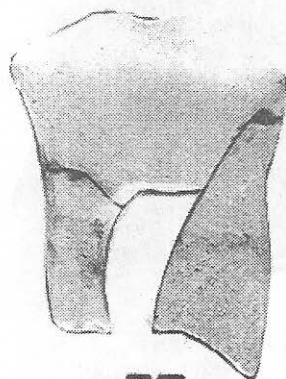
54



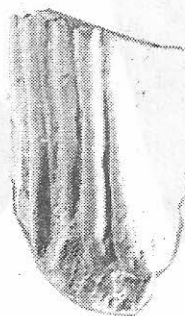
52



55



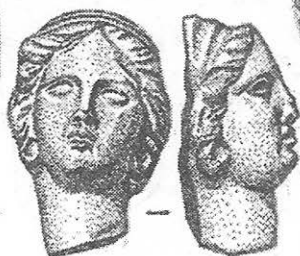
57



53



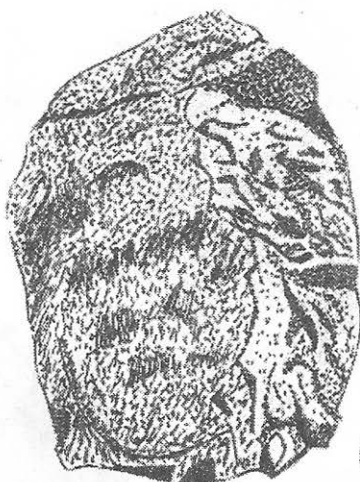
59



60



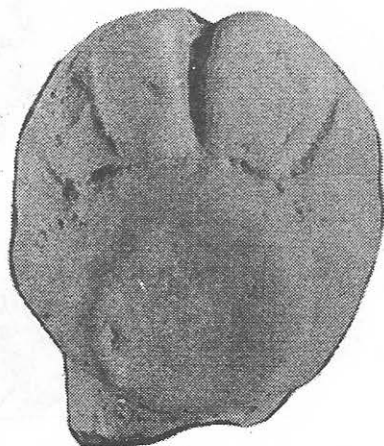
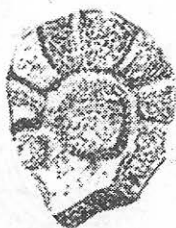
61



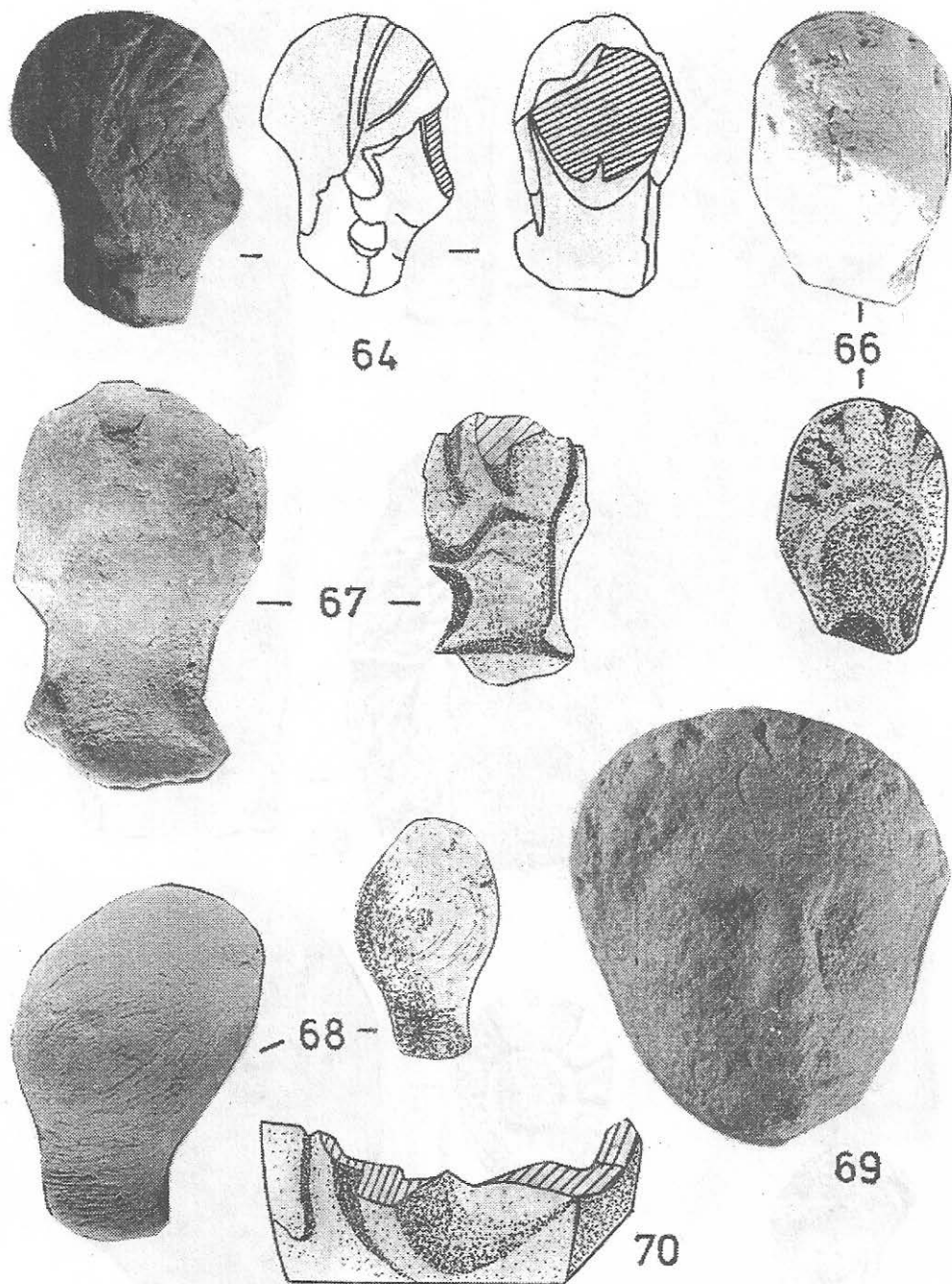
62



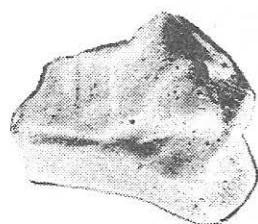
63



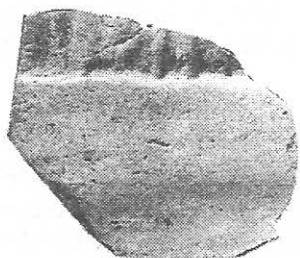
65



Plansa XV.



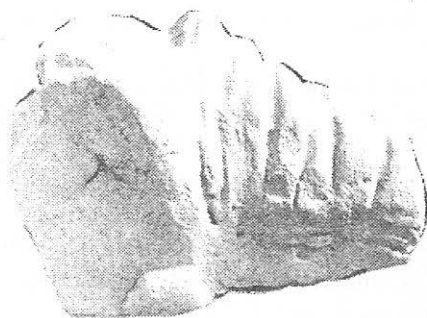
71



72



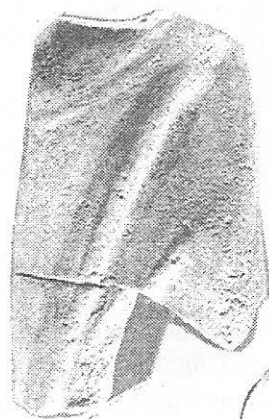
73



74



77

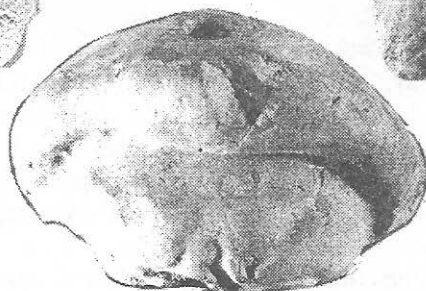


76

75



78



REPRÉSENTATIONS FIGURATIVES DANS LE SITE D'ÉPOQUE HELLÉNISTIQUE D'ALBESTI

- Résumé -

L'ouvrage se propose la présentation des matériaux figuratifs-statuettes et appliques céramiques - découverts dans le site gréco-indigène d'Albești.

Du point de vue méthodologique, dans la première partie de l'étude sont sélectionnées des pièces qui se rapportent directement à des personnages divins, tout en leur attribuant une fonction de culte. Les autres matériaux sont étudiés dans la seconde partie, dans un groupage qui tient compte des représentations et de l'état de conservation des pièces.

La méthode abordée, on essaie de se rapporter à des données connues à l'égard de diverses divinités attestées dans deux colonies ayant la même origine doriennne: Callatis et Chersones.

En même temps, les informations stratigraphiques et le contexte archéologique local permettent un encadrement chronologique plus exacte des matériaux.

Dans la première catégorie sont incluses des représentations de Cybèle, Démètre, Aphrodite, Dionysos et ses acolytes, des autels céramiques, des idoles autochtones.

Les observations générales concernent les pièces de tout le lot analysé:

- la prépondérance des représentations de culte, dont celles relatives aux cultes chtoniques sont les plus nombreuses;

- à l'exception de trois pièces avec l'image des idoles autochtones, les autres appartiennent au panthéon grec déjà consacré; ainsi on juge pour évidents la présence substantielle du facteur grec et le degré d'hellénisation de la population autochtone;

- les pièces à caractère local indiquent la conservation de certaines traditions plus anciennes, liées à l'image et à la fonction des idoles primitives;

- les matériaux qui se trouvent dans l'inventaire de quelques habitations laissent à supposer le caractère particulier de certaines formes d'adoration; il n'est pas à exclure non plus l'existence possible des cultes publics lesquels, en l'absence des aménagements adéquats se sont manifestés dans des habitations privées;

- on attribue un rôle décoratif aux pièces incluses dans la catégorie: *d'autres représentations*; mais celles que l'on a trouvées à côté des représentations de culte peuvent avoir aussi un caractère votif;

- la datation des matériaux occupe l'intervalle compris la deuxième moitié ou la fin du IV^e s. et la fin du III^e s. av. J.-C.; le III^e s. apparaît, encore une fois en tant que période de développement maximum économique ainsi que spirituel du site d'Albești;

- les types de représentations trouvent des analogies dans des exemplaires découverts à Callatis et Chersones; mais il y a aussi une composante "ionienne" ou "olbienne", que nous reconnaissons dans les unes des hypostases de Déméter et d'Aphrodite.

L'ouvrage a essayé de présenter un aspect significatif concernant la spiritualité d'un habitat rural d'époque hellénistique.