

ACCESORII VESTIMENTARE, DE TOALETĂ ȘI PODOABE DESCOPERITE ÎN SECTORUL ESTIC AL CETĂȚII CAPIDAVA

ZIZI COVACEF

Cercetările întreprinse în sectorul estic al cetății Capidava au adus la lumină un impresionant complex romano-bizantin, constituit din zece edificii (C.1 - C.10), o piațetă pavată cu piatră și prevăzută, probabil, cu portice, cinci căi de acces (S.1 - S.5) și sistem de canalizare. Cele mai vechi construcții aparțin secolului IV p.Ch. (C.1, C.2-C.4, C.6, C.7). Cu refaceri și reîmpărțiri ale spațiilor, precum și prin adăugarea unor construcții din chirpici, complexul a durat până în a doua jumătate a secolului VI - începutul secolului VII¹. (pl. I)

Dintre obiectele rezultate în urma săpăturilor arheologice, foarte variate atât din punct de vedere al funcționalității, cât și în privința materialelor din care au fost realizate, ne-am oprit asupra câtorva serii, trecute în rapoartele de săpătură în categoria "obiecte mărunte" și expediate printr-o simplă citare a lor. Acestea sunt accesorii vestimentare (fibule, cataramă, capete de centură, plăci de centură, aplice, nasturi), podoabe (mărgelă, medalioane, pandantive, brățări, inele) sau tipare pentru prelucrarea acestora și accesorii de toaletă (pieptene, oglindă, pensetă).

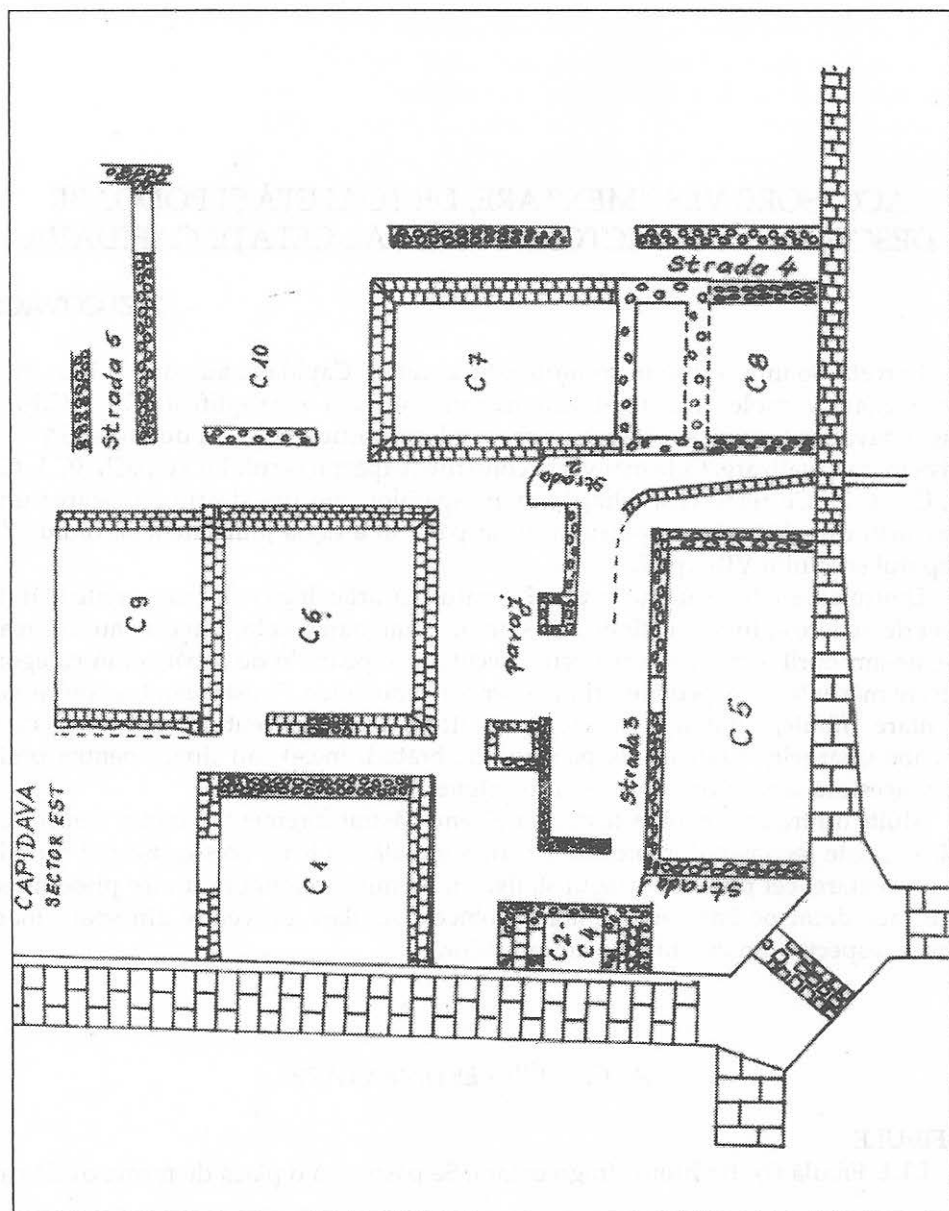
Multe dintre aceste "obiecte mărunte" s-au păstrat fragmentar, motiv pentru care nu li se poate reconstitui întotdeauna forma inițială; cu toate acestea nu pot fi omise din prezentare, cel puțin de dragul statisticii. Identificarea unora dintre piese nu s-a putut face decât pe baza analogiilor cu obiecte similare provenite din spații foarte închise, respectiv din inventarele mormintelor.

I. ACCESORII VESTIMENTARE

I.1. FIBULE

I.1.1. Fibulă (?) din bronz, fragmentară. Se păstrează o placă de formă ovală care

1. Cf. rapoartele de cercetare: Z. Covacef, *Materiale*, 13, Oradea, 1979, p.175-179; eadem, *Pontica*, 13, 1981, p.256-266; eadem, *Materiale XV-Brașov-1981*, București, 1983, p. 361-366; eadem, *Pontica*, 21-22, 1988-1989, p. 187-196; Radu Florescu, Zaharia Covacef, în *Pontica*, 21-22, 1988-1989, p. 197-247; Zizi Covacef, *Cronica cercetărilor arheologice, campania 1994*, Cluj-Napoca, 1995, p. 17; Eadem, *Cronica cercetărilor arheologice, campania 1995*, Brăila, 1996, p. 21-22.



Planşa I.

se prelungește cu o limbă dreptunghiulară, prevăzută cu un orificiu; la partea opusă a rămas capătul unei verigi, sudată pe dedesubt care, se pare, se prindea de pintelul piramidal din centru; în concavitatea de pe fața opusă se mai observă capătul verigii. Dimensiuni: lg. 5,2 cm, lț. 3,6 cm, iț. pinte 1,5 cm. Nr. inv. 34322 (pl. II,1; pl. VIII,1). Piesa a fost descoperită în caroul L.76, la adâncimea de 1,15m, în anul 1982. Aproximativ pe suprafața acestui carou s-a aflat o construcție medieval-timpurie, respectiv bordeiul 6, care a distrus și amestecat straturile pe care le-a nivelat. Oricum, la acest nivel s-au găsit monede emise în secolul IV (Constantin I, anii: 335-337, tip GLORIA EXERCITUS și Constantius II, anii 341-347, tip VOX XX MULT XXX). Dată: mijlocul secolului IV p.Ch.

Nu am găsit analogii.

I.1.2. Fibulă din fier, fragmentară; lipsă arcul și resortul. Corpul lat și foarte arcuit spre anul resortului, se continuă cu piciorul, mai subțire, care se îndoaie formând lăcașul de siguranță al arcului. Din cauza oxidării nu se poate distinge vreun decor. Aparține tipului "mit umgeschlagenem Fuss"². Dimensiuni : lg. 7,6 cm, picior 4 cm, lț. cap 1,5 cm. Nr. inv. 38724 (pl. II,2). A fost descoperită pe pavajul piațetei (caroul L.75), în anul 1992.

Dată: sec. IV p. Ch.

Analogii: Histria³, Callatis⁴, Beroe⁵, Tropaeum Traiani⁶, Independența⁷, Botoșana-Suceava⁸. Tipul își găsește analogii și la Izvoare, Târgșor, Sântana de Mureș, Budești, Cerneahov etc.⁹

I.1.3. Fibulă din fier, fragmentară; lipsă acul și resortul. Se pare că aparține aceluiași tip ("mit umgeschlagenem Fuss") deosebindu-se prin arcuirea deosebită a corpului și aducera spre interior a piciorului. Dimensiuni: lg. 6,3 cm, lț. corp 1,7 cm, lț. cap 1,8 cm, lg. picior 2,5 cm, lg. păstrată a acului 0,5 cm. Nr. inv. 34323 (pl. II,3). A fost descoperită în canalul străzii 2, la adâncimea de 30 cm față de nivelul acesteia, în anul 1985.

Dată: sec. IV p. Ch.

Analogii: cf. I.1.2.

I.1.4. Fibulă din fier, fragmentară, asemănătoare cu precedenta, dar având corpul mult mai lat; lipsă resortul și acul. dimensiuni: lg. 6,3 cm, lț. corp 1,8 cm., lț. cap. 1,6 cm, lg. picior 2,5 cm, lț. păstrată a acului 0,9 cm. Nr. inv. 36704 (pl. II,4; pl. VIII,3). A fost descoperită în canalul străzii 2 în anul 1988. Dată: sec. IV p. Ch.

Analogii: cf. I.1.2.

I.1.5. Fibulă din bronz, fragmentară; lipsă acul. A fost lucrată dintr-o tablă lată de

2. Dorin Popescu, Dacia, 9-10, 1941-1944, p. 509 și urm, în special nr. 103 și 113, fig. 10/103,113.

3. H. Nubar, SCIV, 22, 1971, 2, p.204-205, fig. 5/5-7, datate de autor la începutul secolului IV.

4. C. Preda, *Callatis. Necropola romano-bizantină*, București, 1986, p1. XIV, p1.XXXIII/3. Fibulele au fost găsite în M.92, M.98 și M.301, cu monede emise la sfârșitul secolului III și primele decenii ale secolului IV, autorul datând exemplarele în prima jumătate a secolului IV p. Ch.

5. Un exemplar din argint, datat sec. III-IV, cf. A. Petre, *Materiale*, 8, p.572, fig.8/3.

6. Fibulă găsită pe N.V. , cf. Ioana Bogdan Cătănciu și Alexandru Barnea în *Tropaeum Traiani. I. Cetatea*, București, 1979, p. 189 și p. 214, fig. 165/10.2.

7. Bucur Mitrea, Constantin Preda, *Necropole din secolul al IV-lea în Muntenia*, București, 1966, p.137 și fig. 132/1.

8. Dan Gh. Teodor, *Teritoriul est-carpatic în veacurile V-XI*, Iași, 1978, p. 21-22, fig. 11/6.

9. Bucur Mitrea, Constantin Preda, *op. cit.*, p.137.

0,7 - 0,9 cm. Are corpul arcuit și bombat, iar piciorul mai lat și plat. Capul era decorat cu doi butoni sferici, laterali, iar pe corp și pe picior se disting, vag, două nervuri longitudinale. Se pare că era o fibulă cu balama.

Dimensiuni: lg. 4,6 cm, ăț. 1,3 cm. Nr. inv. 34324 (pl. II,5; pl. VIII,2). A fost descoperită în colțul de nord-vest al edificiului C.5, lângă chiup, în anul 1985, la nivelul incendiului din sec. VI.

Datare: sec. VI p.Ch.

I.1.6. Fibulă (?) fragment, din bronz; picior, arcuit, oval în secțiune. Dimensiuni: lg. 4,5 cm, grosimea 0,7 x 0,5 cm. Nr. inv. 36712 (pl. VIII,5). A fost descoperită în canalul străzii 2, în anul 1989.

Datare: sec. IV-V p.Ch.

I.1.7. Fibulă (?) fragment, din bronz; picior, arcuit, oval în secțiune. Dimensiuni: lg. 4,9 cm, grosime 0,9 x 0,7 cm. Nr. inv. 39344 (pl. VIII,4). A fost descoperită în canalul străzii 2 (caroul J. 73), în anul 1990.

Datare: sec. IV - V p. Ch.

I.1.8. Fibulă din bronz, fragment; s-a descoperit parte din corp și unul din brațe, care se termină cu buton sferic. Dimensiuni: lg. 2 cm, ăț. 2,2 cm. Nr. inv. 37928 (pl. II,7; pl. IX,1). a fost descoperită pe pavajul piațetei (caroul L.74) în anul 1990.

Datare: sec. IV - V p. Ch.

Analogii: Histria¹⁰, Callatis¹¹, Beroe¹², Sacidava^{12bis}, Ibida¹³, Telița¹⁴ - piese datate începând cu secolul IV p.Ch.¹⁵

I.1.9. Fibulă fragmentară din bronz, turnată. Dimensiuni: lg. 4 cm., ăț. 1,6 cm. Nr. inv. 39325 (pl. II,8; pl. IX,6) a fost descoperită pe pavajul piațetei (caroul L.75), în anul 1992. Datare: sec. VI p. Ch.

Analogii: Dinogetia¹⁶, Tropaeum Traiani¹⁷, Ibida¹⁸, Sucidava¹⁹, Bacău-Curtea Domnească²⁰.

I.1.10. Fibulă (?) din bronz, fragment. Se păstrează capul, în formă de semilună; dedesubt este montat lăcașul pentru balama. Dimensiuni: lg. 2cm, ăț. 3,3 cm, grosime maximă 1,2cm. Nr. inv. 32919 (pl. II,6; pl. IX,4). A fost descoperită în caroul L.76, în

10. H. Nubar, *op. cit.*, p. 204-205 și fig. 5/8,9 - fibule din inventarul mormintelor de secol IV, respectiv M.6 și M12.

11. C. Preda, *op. cit.*, p.35 și p1 XIV (M.354, M355, M11 și pas. 1,2,3,4), p.1XXXII (M.41), p. XXXV (M361, M.363), p. XXXVI (M.365.1, M367.2) fibule datate în secolul IV p. Chr.

12. A. Petre, *op. cit.*, p.570, fig. 13b/2 și p. 575, fig.11b/1 - fibule din inventarul mormintelor aparținând secolului IV p. Chr.

12.bis C. Scorpan, *Pontica*, 11, 1978 p. 168-169, nr.44, p1.IX/44, XVIII/44; nr. 45, p1.IX/45, XVIII/45.

13. Andrei Opaît, *SCIVA*, 42, 1991, 1-2, p. 43-44, fig. 17/31 (mijlocul sec. IV), 32 (sec. IV), 33 (cca 360-380).

14. V.H. Baumann, *Peuce*, 9, 1984, p.57, b și p. 467, p1. X/2 ; idem, *Așezări rurale antice în zona gurilor Dunării. Contribuții arheologice la cunoașterea habitatului rural (sec. I - IV p. Chr.)*, Bibl. Istro-Pontică, Seria Arheologie, 1, Tulcea, 1995, p.331.

15. Cf. D. Popescu, *Dacia*, 5-6, p. 125-129, grupa XIII; E. Kellers, *Die spätrömischen Grabfunde in Südbayern*, München, 1971, p. 37-41, fig. 11-12.

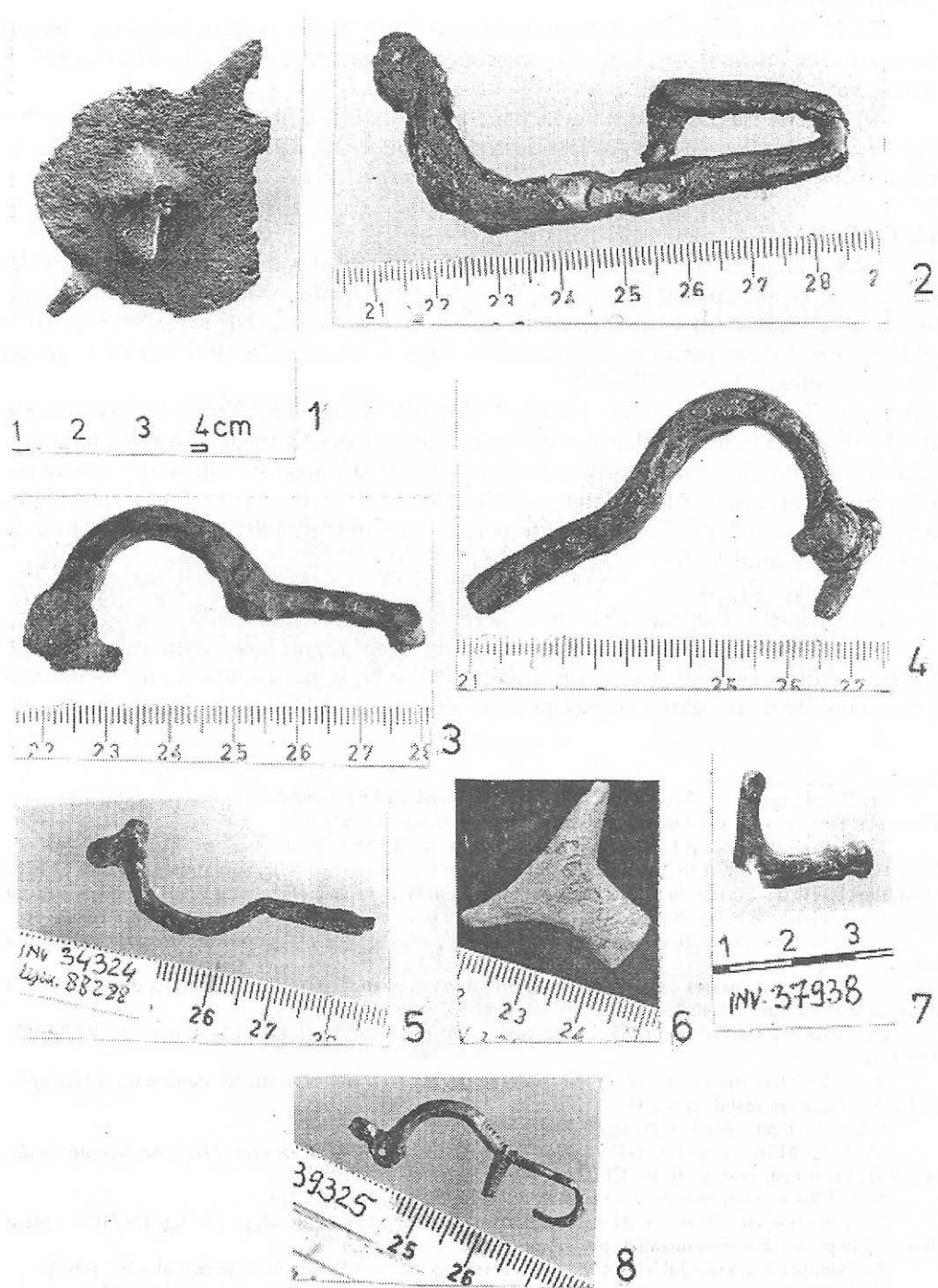
16. I. Barnea, *Bucur Mitrea, Materiale*, 5, 1959, p.479, fig. 10/7; Gh. Ștefan, *Materiale*, 7, 1961, p.59, fig.4/5.

17. Ioana Bogdan Cătănciu, Alexandru Barnea, *op.cit.*, p. 189, 191-192, fig. 165/10.20; fig. 168/10.2; fig.171/10.2; fig. 174/10.3,10.4.

18. A Opaît, *op. cit.*, p.44, fig 19/34.

19. D. Tudor, *Dacia*, 11-12, 1945-1947, p. 196-197, fig. 41/13;15.

20. Dan. Gh. Teodoru, *op. cit.*, p.21 și fig. 11/2.



Plansa II.

campania din anul 1983, cu materiale din secolele V-VI p. Ch.

Nu am găsit analogii.

I.1.11. Două fragmente deformate dintr-o fibulă de fier, a cărei formă nu poate fi reconstituită. Nr. inv. 39015. Au fost descoperite pe strada 2, între edificiile C.6 și C.7, în campania din anul 1993.

I.1.12. Trei fragmente din fier ce par a proveni dintr-o fibulă. Dimensiuni: lg. 3,3 + 3,3 + 1,5 cm. Nr. inv. 39006. Au fost descoperite pe strada 2, între edificiile C.6 și C.10, în anul 1993.

I.2. CATARAME

I.2.1. Cataramă din fier, fără armătură, doar inelul și spinul. Este de formă ovală, neregulată, cu șa în partea de sus, pe care cade spinul. Din cauza oxidării acesta a făcut, acum, corp comun cu veriga. Dimensiuni: lg. 4,6 cm, lț. 3,2, Nr. inv. 28919 (pl.III.1; pl.IX.5). A fost descoperită în campania din 1980, în caroul L.76, cu fibula I.1.1., pe un nivel cu monede din sec. IV p.Ch.

Analogii: Tomis²¹, Callatis²², Histria²³, Beroe²⁴, Tropaeum Traiani²⁵, Sacidava²⁶, Ibdia^{26bis}, dar și în necropolele de tip Sântana de Mureș – Cerneahov din Muntenia²⁷.

I.2.2. Cataramă din bronz, turnată, de tipul "Sucidava"; lipsă spinul. Scutul este decorat, prin ajurare, cu o cruce. Dimensiuni: lg. 3,7 cm, lț 2,5 cm; crucea = 1,2 x 0,8 cm. Nr. inv. 34325. (pl. III,2; pl. IX,3). A fost descoperită în șanțul străzii 2, în caroul K74-73, în campania din anul 1985.

Datare: sec. V - VI p. Ch.

Analogii: Tomis²⁸, Tropaeum Traiani²⁹, Beroe³⁰, Ibdia³¹, Sucidava³².

I.2.3. Catarmă din bronz, turnată, de formă dreptunghiulară, cu un capăt rotunjit. Lipsește scutul și spinul, care se prindea pe dedesubt. În partea de sus are trei nervuri orizontale; aproape toată suprafața este ajurată cu un scut în formă de inimă.

21. Virgil Lungu, C. Chera, Pontica, 18,1985, p. 226, p1.V/39, cataramă care făcea parte din inventarul unui mormânt în plăci, a fost datată pe baza analogiilor în secolul IV p. Chr.

22. C. Preda, *op. cit.*, p.42 (catarama din bronz), p. 42-43 (catarama din fier), p1. XVI/M.280, M286.1, M.219, M.304; p1.XXXII/M.16 și p1.LVI/M.48.1 și 2. Cele 11 exemplare din fier sunt datate de autor pe baza celorlalte obiecte de inventar în a doua jumătate a secolului IV și, probabil în secolul V, subliniind că nu sunt dovezi că ar ajunge și în secolul VI p. Chr.

23. H. Nubar, *op. cit.*, fig.6/10 - cataramă din M.10, în care s-a găsit o monedă din epoca constantiniană.

24. O cataramă masivă din bronz, datată prin două monede: una romană imperială din sec. IV-V, a doua de la Honorius (395-423), A. Petre, *op. cit.*, p. 577-579, fig.14b/1.

25. Ioana Bogdan Cătănciu, Alexandru Barnea, *op. cit.*, p.191, nr.10.4 și 10.5 - datate: sec. V-VI - (fig. 169, 171).

26. C. Scorpan, *op. cit.*, p.170, nr. 52, p1.X/52, XVIII/52; eventual și nr. 53, deformată și fără spin, p1/X/53; datate, probabil, în sec. IV-V.

26.bis. A. Opaț, *op. cit.*, p.46, fig. 19/40.

27. Bucur Mitrea, Constantin Preda, *op. cit.*, p.32, fig. 251/8; Gh. Diaconu, *Târgușor, Necropola din sec. II-IV*, București, 1965, p. 91, p1. CLII/3.

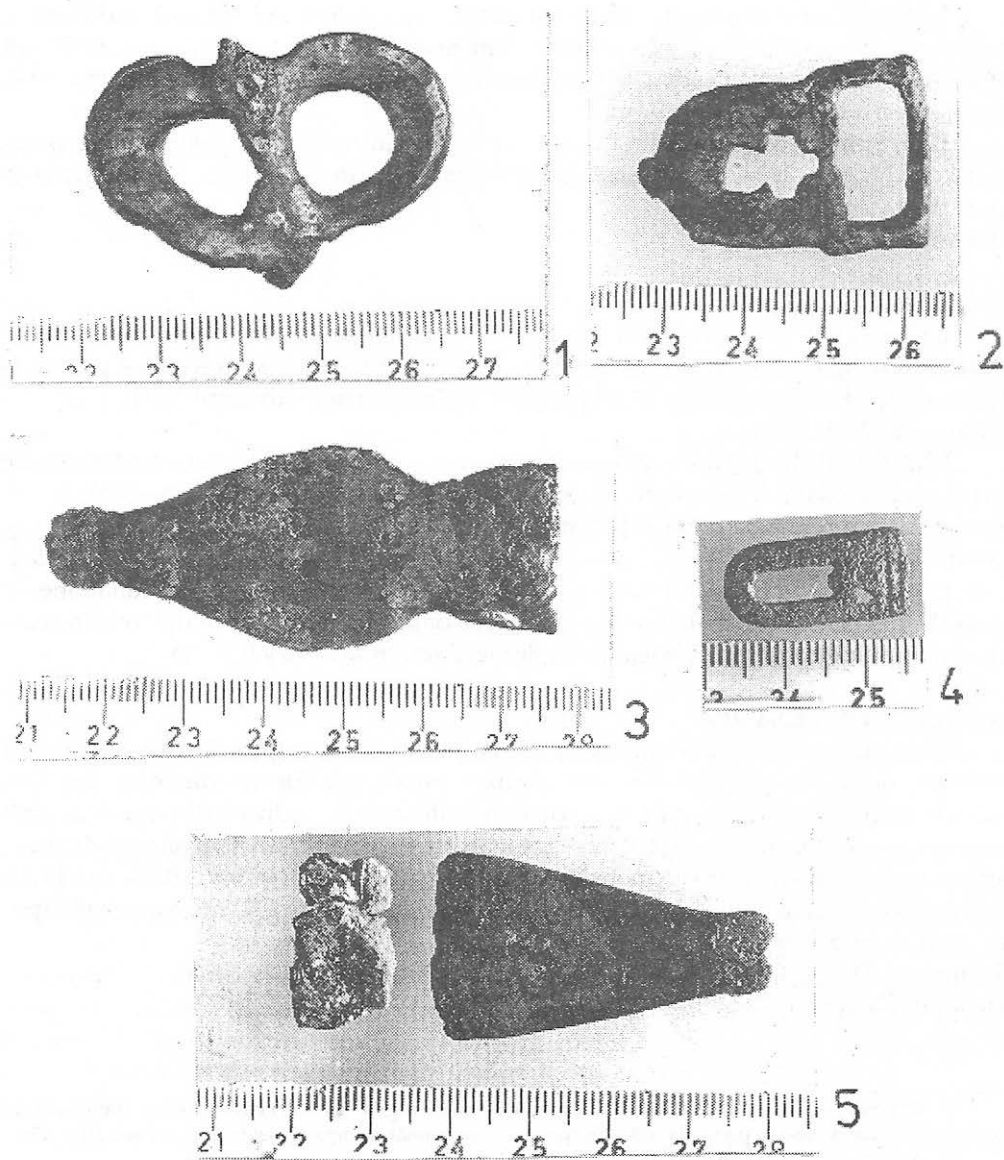
28. C. Chera - Mărgineanu, V. Lungu, Pontica, 16, 1983, p. 227, p1.2/19.

29. Ioana Bogdan Cătănciu, Alexandru Barnea, *op. cit.*, p.189, nr. 10.22, p. 192, fig. 174/10.7. - piese descoperite pe NVIB, corespunzător epocii Anastasius.

30. Exemplare din secolul VI p. Chr., cf. A. Petre, *op. cit.*, p. 579, fig. 15b/2 și, mai ales fig. 16b/1.

31. A. Opaț, *op. cit.*, p. 46-47, fig. 18/43, 65; fig. 19/41-42, 44-46 - datate în secolul VI p. Chr.

32. D. Tudor, Dacia, 7-8, 1937-1940, p. 371-372, fig. 8/a-c; idem, Dacia, 11-12, 1945-1947, p. 196, fig. 41/23.



Plansa III.

Dimensiuni: lg. 2,3 cm, lț. 1,1cm. Nr. inv. 39327. (pl. III,4; IX,7). A fost descoperită pe pavajul pietetei (caroul L.75), în anul 1994.

Datare: sec. VI p. Ch.

Analogii: Piese asemănătoare ca formă și dimensiuni, dar cu funcția de capăt de curea, s-au găsit în M.132 la Callatis³³ și la Beroe³⁴.

I.2.4. Cataramă din bronz, de formă pătrată, cu o latură îndoită spre dedesubt; în mijloc este decupată, pătrat. Nu are spin. Dimensiuni: 1,1 x 1,1 cm. Nr. inv. 39370 (pl. IX,2). A fost descoperită în edificiul C.10 (carourile N.73-0.73), în campania din anul 1996.

Datare: sec. VI p. Ch.

I.2.5. Spin de cataramă, din bronz, trapezoidal în secțiune. Dimensiuni: lg. 3 cm, lț. 0,4 cm. Nr. inv. 39342 (pl. IX,8). A fost descoperit în canalul străzii 2 (caroul L.74), în anul 1990.

Datare sec. VI p. Ch.

I.3. CAPETE DE CUREA

I.3.1. Capăt de curea din bronz, puternic corodat, în formă de amforă. Dimensiuni: lg. 6,4 cm, lț. 2,5 cm. Nr. inv. 39364 (pl. III,3). A fost descoperit pe strada 4 (carourile J-K.72), în exteriorul edificiului C.8, în campania din anul 1996.

Datare: sec. VI p. Ch.

I.3.2. Capăt de curea din bronz, fragmentar, puternic oxidat. Partea păstrată are formă trapezoidală. Dimensiuni: lg. 4,2 cm lț. 2,3 cm. Nr. inv. 39365 (pl. II,5). A fost descoperit împreună cu piesa anterioară.

Datare: sec. VI p. Ch.

Capete de curea, variate ca formă, s-au găsit în inventarele necropolei callatiene de secol IV³⁵, în cercetările de la Ibdia (două piese datate în secolul IV și o a treia în secolul VI)³⁶ și într-un mormânt bogat de la Beroe, datat în sec. VI-VII p. Ch.³⁷

I.4. PLACĂ DE CENTURĂ

Placă din os de formă aproape pătrată, perforată la colțuri. De jur împrejurul laturilor, deasupra perforațiilor, este realizat un chenar format din câte trei linii incizate. Suprafața este decorată cu o cruce cu brațele egale, realizată din câte două linii incizate; capetele crucii, ca și centrul, sunt marcate printr-un punct înconjurat de două cercuri concentrice incizate. Dimensiuni: lg. 4,2 cm, lț. 3,8 cm. Nr. inv. 39354. (pl. IV,1). A fost descoperită în edificiul C.5 (caroul J. 74), la adâncimea de 1,50 m, deasupra chiupului spart, în anul 1990.

Datare: sec. IV-V p.Ch.

Analogii: Callatis³⁸.

33. C. Preda, *op. cit.*, p1. XXXI/M. 32.2 - cap de curea de argint (1,2 x 2,3 cm), găsită cu o monedă de aur de la Justinian emisă în perioada 538-545, ceea ce a determinat datarea piesei la mijlocul sec. VI p. Chr.

34. A. Petre, *op. cit.*, p. 582-583, fig. 20/16-20.

35. C. Preda, *op. cit.*, p.43-44, p1.XVI/M.10.1, M.10.2, M10.3; M.260; M.356; M.359; M324; p1. XXXIV/M./132.2 (sec. VI); M.137.3.

36. A. Opaît, *op. cit.*, p. 47, nr.51, fig. 18/51 - datat cca 350-400, asemănătoare cu o piesă din Callatis (C. Preda, *op. cit.*, p1. XVI/M.359); nr.52, fig. 18/52 - datată în sec. IV și nr. 56, fig. 18/56 - datată în sec. VI. p. Chr.

37. Șase capete de curea cu decor perforat, dintre care cinci sunt identice și mai mici, cf. a. Petre, *op. cit.*, p.582-583, fig. 20/15-20.

38. C. Preda, *op. cit.*, p.63-64, p. 90, M.59.4, p1.LVIII/9 - 11.

I.5. MÂNERE

Adăugăm accesoriilor vestimentare un număr de cinci piese, prelucrate din os, de formă dreptunghiulară, care au fost utilizate ca mânere de pungă.

I.5.1. Plăcuță din os³⁹, de formă trapezoidală, foarte bine șlefuită, cu colțurile rotunjite; la capătul mai îngust apare o scobitură ce sugerează a fi existat o verigă orizontală pentru atârnare. Spre extremități sunt realizate două orificii: circular, spre capătul îngust și oval la celălalt capăt. Între acestea, mai aproape de orificiul circular, este realizat un decor incizat constând dintr-un punct înconjurat de un cerc; jumătate din acest motiv apare și lângă orificiul circular. Dimensiuni: lg. 4cm, lț. 1,5 cm (capătul îngust) - 2,5 cm (capătul lat) diam. orificiului rotund 0,9 cm, orificiul oval 1,3 x 0,9 cm. Nr. inv. 28929. Piesa a fost descoperită pe strada 1 (aleea de acces spre turnul 6), lângă zidul de sud-est al edificiului C.5, în anul 1979.

Datare: sec. VI p. Ch.

Analogii: Tropaeum Traiani, pe N.V (sec. V) și N.VI (sfârșitul sec. V - începutul sec. VI)⁴⁰; Beroe - într-un mormânt datat în sec. IV-V p. Ch.⁴¹ și într-un altul din sec. VI-VII p. Ch.⁴²; Sacidava (datat în secolul VII)⁴³.

I.5.2. Plăcuță din os de formă oblongă, cu laturile rotunjite și mai lățite față de centru. Spre extremități sunt realizate două orificii circulare, între care se află un decor incizat constând din puncte înconjurate de cercuri dispuse astfel: lângă orificii punct înconjurat de câte două cercuri, iar în centru cinci puncte înconjurate de câte un cerc, dispuse în cruce. Dimensiuni: lg. 6,8 cm, lț. 1,7 cm (la capete) - 1,5 cm (în centru) grosime 0,3 - 0,4 cm, diam. orificiilor 0,5 cm. Nr. inv. 37922 (pl. IV,3). Piesa a fost descoperită în canalul străzii 2 (caroul J.74), în campania din anul 1990.

Datare: sec. VI p. Ch.

I.5.3. Plăcuță din os de formă dreptunghiulară cu capetele rotunjite; unul foarte tocit pe dedesubt. Spre extremități sunt realizate două orificii circulare, spațiul dintre ele fiind ocupat de un decor format din trei cercuri incizate cu câte un punct în centru. Dimensiuni: lg. 5,7 cm, lț. 1,3 cm (la capete) - 1,1 cm (în centru), grosime 0,3 cm, diam. orificiilor 0,7 cm. Nr. inv. 38719 (pl. IV,2). A fost descoperită pe pavajul piațetei (caroul L. 75) în anul 1992.

Datare: sec. V p. Ch.

I.5.4. Plăcuță din os de formă dreptunghiulară, fragmentară; capetele erau drepte, dar lățite, la fel ca la precedentele. Spre extremități era realizat câte un orificiu; se pare că cel de la capătul rupt era treflat. Orificiul circular, păstrat, este înconjurat de un cerc incizat. Decorul dintre orificii constă din trei puncte înconjurate de un cerc, sau două (în centru). Albierea care se observă de la orificiul păstrat spre marginea plăcuței se datorează frecării îndelungate cu șiretul din piele care forma baierele pungii. Dimensiuni: lg. 6 cm, lț. 1,7 cm (la capete) - 1,1 cm (în centru). Nr. inv. 38720 (pl. IV,4). A fost descoperită pe pavajul piațetei (caroul L. 74) în campania din 1992.

Datare: sec. V p. Ch.

Am optat pentru încadrarea cronologică în sec. V a celor două plăcuțe deoarece

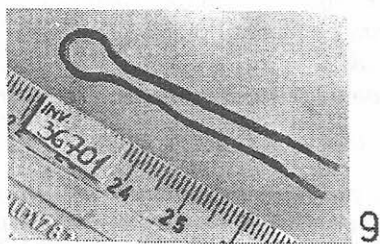
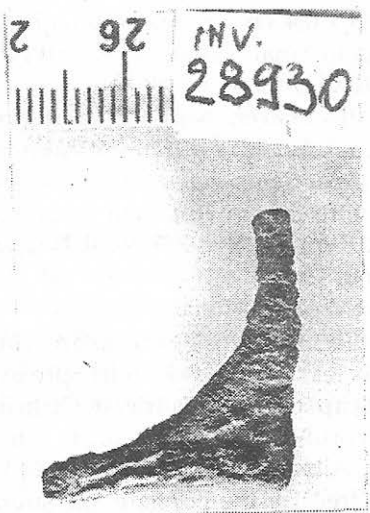
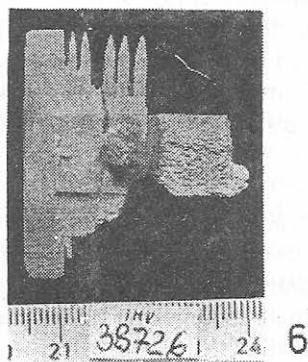
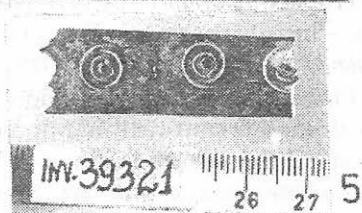
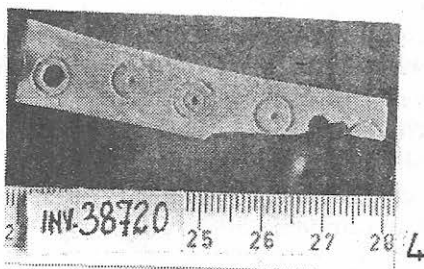
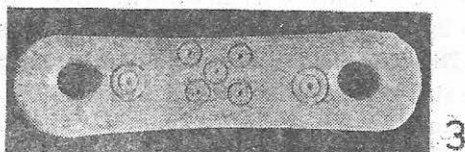
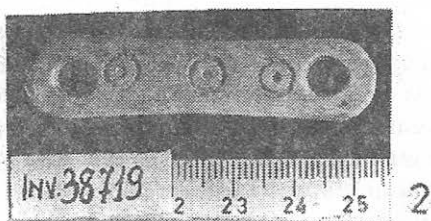
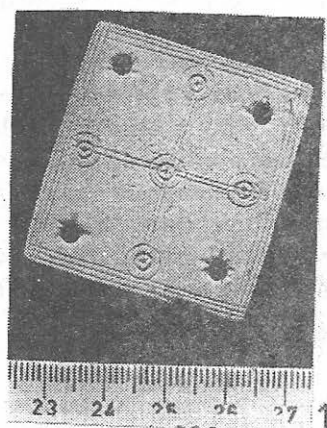
39. Z. Covacef, Pontica, 13, 1981, p. 265-266, p1.VII/5.

40. Ioana Bogdan Cătănicu, Alexandru Barnea, *op. cit.*, p. 188, fig. 163/10.2; p. 191, fig.171/10.1.

41. A. Petre, *op. cit.*, p.577-579, fig. 14b/6.

42. Idem, p. 582-583, fig. 20/21.

43. C. Scorpan, *op. cit.*, p.175, nr. 77, p1.XIV/77, XX/77.



Plansa IV.

între ele s-a descoperit un mic tezaur monetar, cuprinzând piese emise între începutul secolului IV - începutul secolului V.

I.5.5. Plăcuță din os de formă dreptunghiulară, fragmentară; două fragmente, care au fost lipite, s-au recuperat dintr-un strat de incendiu. Se păstrează centrul piesei decorat cu un șir de trei puncte înconjurate de câte două cercuri, toate incizate profund; la unul din capete se vede parte din orificiul circular. Dimensiuni păstrate: lg. 4,5 cm, lt. 1,3 cm. Nr. inv. 39321. (pl. IV,5). Piesa a fost descoperită în interiorul edificiului C.10 (caroul N.73), în campania din 1996.

Datare: sec. VI p.Ch.

I.6. APLICE

I.6.1. Aplică din bronz, fragmentară, de formă semisferică având la partea arcuită două petale; pe dosul acestora sunt țintele de prindere. Dimensiuni: Ț. 2,1 cm, lț. 2,3 cm Nr.inv. 39366. (pl. V,6). A fost descoperită în edificiul C.10 (caroul 0.73) în campania din anul 1990.

Datare: sec. VI p. Ch.

Aplice de diverse forme s-au găsit la Tropaeum Traiani⁴⁴, Ibdia⁴⁵, Beroe⁴⁶, Sacidava⁴⁷, sau în spațiul est-carpatic⁴⁸.

I.6.2. Aplică din bronz de formă circulară. Pe dos are patru ținte de prindere, dispuse simetric. Fața, cu un orificiu central, ușor concavă (ca un disc de opait), are un chenar circular, decorat cu vrej. În centru este realizată o cruce cu capetele lățite; între brațele crucii sunt petale, iar la capete câte trei bobite. Diametrul este de 3,3 - 3,4 cm. Nr. inv. 39367. (pl. V,2). Piesa a fost descoperită în umplutura edificiului C.7 (caroul L.73), în campania din 1996.

Datare: sec. VI p. Ch.

I.7. NASTURI

I.7.1. Buton din bronz, restaurat, îi lipsește veriga de dedesubt. Dimensiuni: diam.1,2 cm, grosime 0,4 cm. Nr. inv. 37939 (pl. V,5) A fost descoperit în interiorul chiupului spart din edificiul C.5 (caroul J.74), în anul 1990.

Datare: sec. V-VI p. Ch.

Nasturi s-au găsit în necropola de la Beroe⁴⁹. Un buton complet, ase. nănător cu cel de la Capidava s-a găsit la Ibdia⁵⁰.

I.7.2. Nasture (?) din plumb, cu un orificiu central, de formă ovală. Pe față este realizată o bordură în relief și un decor de incizii intersectate. Dimensiuni: diam. 1,8 cm, grosime 0,2 cm. Nr. inv. 39005 (pl. V,5). A fost descoperit pe strada 2, între edificiile C6 și C7 (caroul M.75) în anul 1993.

Datare: sec. V-VI p. Ch.

I.7.3. Nasture din bronz, ușor concav, deformat, prevăzut cu două orificii.

44. Ioana Bogdan Cătănciu, Alexandru Barnea, *op. cit.*, p. 189, fig. 165/10.30.

45. A. Opait, *op. cit.*, p.47, p.18/53-55, 57; p.20/58-59 - piesele sunt datate în secolul VI, cu excepția celei de la nr. 57, datată în secolul VII p. Chr.

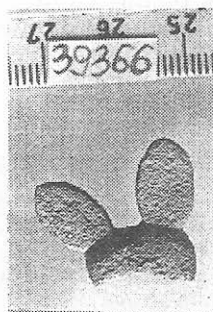
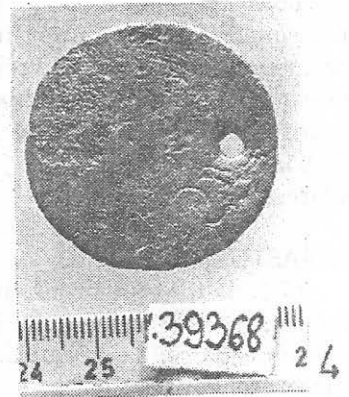
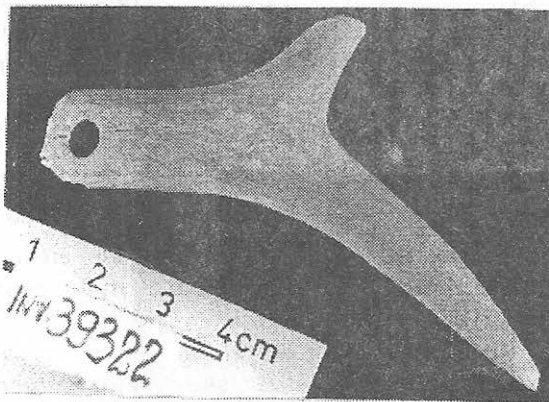
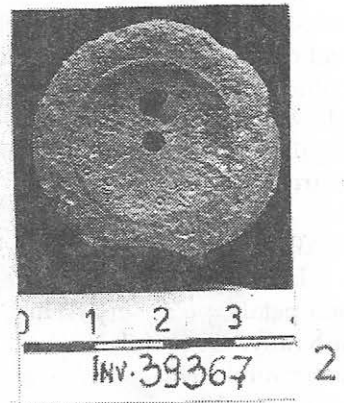
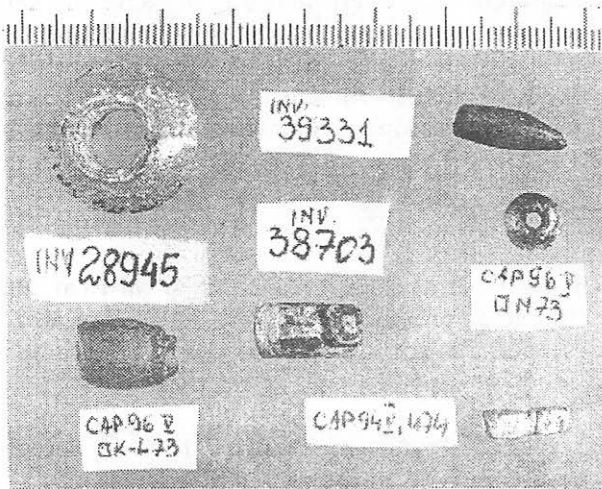
46. A. Petre, *op. cit.*, p.579, fig. 16b/2 (sec. VI); p. 582-583, fig. 20/3-14 (sec. VI-VII).

47. D. Tudor, Dacia, 7-8, 1937-1940, p. 371, fig. 8/b (sec. VI).

48. Dan Gh. Teodor, *op. cit.*, p. 22 (pise de la Suceava-Sipot, Botoșana, Horodiștea).

49. A. Petre, *op. cit.*, p. 62-63, p.112/167b.

50. A. Opait, *op. cit.*, p. 30, fig. 20/66.



Dimensiuni: diam.1,9 cm. Nr. inv. 39369 (pl. V,5). A fost descoperit pe strada 4, în exteriorul edificiului C7 (caroul L.72), în anul 1996.

Datare: sec. V-VI- p. Ch.

II. PODOABE

II.1. MĂRGELE

II.1.1. Mărgea din sticlă verzuie. Corpul este bombat, având formă de fusaiolă, cu caneluri verticale. Orificiul cilindric este înconjurat în ambele capete de câte o incizie circulară. dimensiuni: înălțime 1,3 cm, diam 2,1 cm, diam. orificiu 0,8 cm. Nr. inv. 28945 (pl. V,1). Spartă în două, a fost lipită. Piesa a fost descoperită în edificiul C.1, în umplutura de chirpic ce astupa intrarea din zidul de sud-vest (caroul N.76), în anul 1980.

Datare: sec. V-VI p. Ch.

Analogii: Callatis⁵¹, Telița⁵².

II.1.2. Mărgea din sticlă, "mîlefiori", poliedrică, fațetată, hexagonală în secțiune. Culorile predominante: argintiu, albastru, maro. Dimensiuni: înălțime 1,9 cm, diam. 0,7 cm, diam. orif., 0,4 cm. Nr. inv. 38708 (pl. V,1). A fost descoperită în dărâmătura de deasupra străzii 2 (caroul J.74), în anul 1991.

Datare: sec. VI p. Ch.

Analogii: Tropeaum Traiani⁵³, Callatis⁵⁴, Telița⁵⁵, Ibida⁵⁶.

II.1.3. Mărgea de sticlă de culoare alb-verzuie, de formă paralelipipedică, pătrată în secțiune, cu gătuitoră la mijloc. Dimensiuni: înălțime 1,3 cm, grosime 0,4 cm. Nr. inv. 39328 (pl. V,1). A fost descoperită în umplutura din strada 2 (caroul M.74), între edificiile C.6 și C.7, în anul 1994.

Datare: sec. V-VI p. Ch.

Analogii mai apropiate, mărgelile de sticlă, îngemănate din necropola de sec. IV de la Callatis⁵⁷; de asemeni la Beroe⁵⁸ și Telița⁵⁹.

II.1.4. Mărgea din sticlă de formă sferică, puternic irizată, aurie. Diametrul - 1 cm. Nr. inv. 39329 (pl.V,1). A fost descoperită în umplutura din strada 2 (caroul N. 73), între edificiile C.6 și C.10, în anul 1996.

Datare: sec. V -VI p. Ch.

Analogii: Tropaeum Traiani⁶⁰, Callatis⁶¹.

II.1.5. Mărgea din sticlă verde, de formă ușor bitronconică, decorată cu câte un brâu în relief la capete. Dimensiuni: înălțime 1,4 cm, grosime 1 cm. Nr. inv. 39330 (pl. V,1). A fost descoperită în edificiul C.8 (caroul K.73), în anul 1996.

51. C. Preda, *op. cit.*, p.55-56 grupa d, p1. XXVI, M. 218.

52. Descoperire realizată în urma cercetărilor din anul 1980 în punctul "la pod", cf. H. Baumann, Peuce, 9, 1984, p. 56-57, grupa d.

53. Mărgele din sticlă din inventarul unui mormânt datat: a doua jumătate a sec. II - prima jumătate a sec. III, cf. A. Panaitescu, în Pontica, 9,1976, p.210, nr.12.

54. C. Preda, *op. cit.*, p. 56, grupa b, p1.XXVIII, datate în a doua jumătate a secolului IV p. Chr.

55. V. H. Bauman, *loc. cit.* - secolul IV p. Chr.

56. A. Opait, *op. cit.*, p. 49, fig. 20/57 - sec. VI p. Chr.

57. C. Preda, *op. cit.*, p. 57, grupa g (M.190, 157, 175, 184, 187, 236, 319) - secolul IV p. Chr.

58. A. Petre, *op. cit.*

59. V. H. Bauman, *op. cit.*, p. 56, grupa a - sec. IV p. Chr.

60. A. Panaitescu, *op. cit.*, p. 210 - a doua jumătate a sec. II - prima jumătate a sec. III.

61. C. Preda, *op. cit.*, p.55-56, grupa d, in 15 morminte - sec. IV p. chr.

Datare: sec. VI p. Ch.

Analogii: Histria⁶², Callatis⁶³.

II.1.6. Mârgea din sticlă de culoare albastru închis, aproape negru, de formă bitronconică. Dimensiuni: lg. 1,6 cm, diam. maxim 0,5 cm. Nr. inv. 39331 (pl. V,1). A fost descoperită în umplutura străzii 4 (caroul J-K.72), în exteriorul edificiului C.8, în anul 1996.

Datare: sec. VI p. Ch.

II.2. PANDANTIVE - MEDALIOANE

II.2.1. Pandantiv din bronz, de formă sferică, cu un peduncul în partea de jos, rupt pe jumătate. În interior este gol. Veriga de agăţat lipseşte. Dimensiuni; îţ. 1,4 cm, diam. 1 cm. Nr. inv. 39350 (pl. V,7). A fost descoperit pe pavajul pietetei (caroul L. 75), în anul 1992.

Datare: sec. VI p. Ch.

II.2.2. Medalion din bronz, plat, circular, cu un orificiu la partea superioară pentru prindere. Vagi urme dintr-un decor vegetal şi, probabil, o inscripţie din care se văd două semne: HC (?). Diametrul este de 3,5 cm. Nr. inv. 39368 (pl. V,4). A fost descoperit în umplutura (dărămătura) din edificiul C.7 (caroul L.73), în anul 1996.

Datare: sec. VI p. Ch.

II.2.3. Pandantiv realizat dintr-un corn de cerb, cu braţe simetrice; unul are vârful rupt. În partea de sus este realizat orificiul circular de prindere. Dimensiuni: lg. 8 cm, lg. corpului central 4 cm, îţ. 3 cm., grosime 1 cm. Nr. inv. 39322 (pl. V,3). A fost descoperit în umplutura (dărămătura) din edificiul C.7, împreună cu medalionul de mai sus.

Datare: sec. VI p. Ch.

Analogii: pentru formă, nu pentru utilitate, un străpungător dublu din os cu gaură trapezoidală de atârnat, găsit la Suceava-Şipot⁶⁴.

II.3. BRĂŢĂRI

Păstrate fragmentar, brăţările descoperite în timpul săpăturilor din sectorul estic al cetăţii Capidava se înscriu, în general în trei grupe mari: din sârmă de bronz, din tablă de bronz şi din sticlă.

II.3.01. Brăţări din sârmă de bronz.

II.3.01.1. Brăţară din sârmă de bronz, fragmentară (lipseşte circa o treime), deformată. Un capăt este ascuţit. Grosimea este de 0,1 - 0,2 cm; deschiderea este de 3,8 cm. Nr. inv. 39332 (pl. VI,1). A fost descoperită în exteriorul edificiului C.7, spre sud-vest (caroul M.73), în anul 1994. Datare: sec. IV-V p. Ch.

Analogii: Callatis⁶⁵, Histria⁶⁶, Tomis⁶⁷, Tropaeum Traiani⁶⁸, Beroe⁶⁹, , Sacidava⁷⁰, Ibida⁷¹.

62. H. Nubar, *op. cit.*, p.206, 211, M.23, fig. 9/1 - sec. IV p. Chr.

63. C. Preda, *op. cit.*, p. 55-60. grupa h (M.7,9, 175, 190, 250) - sec. IV p. Chr.

64. Dan Gh. Teodor, *op. cit.*, p. 20, p. 168, fig. 9/3.

65. C. Preda, *op. cit.*, p. 49-53, p1. XIX, XXI, XXII, XXIII, XXIV, XXXII, XXXV - secolul IV p. Chr.

66. H. Nubar, *op. cit.*, p. 205-206, fig. 6/1, 2,4, 11 - sec. IV p. Chr.

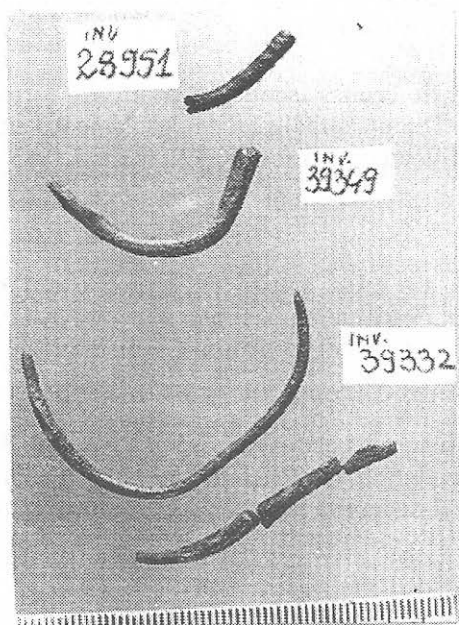
67. C. Chera-Mărgineanu, Virgil Lungu, Pontica, 16, 1983, p. 227, p1.2/15 (sec. IV), p1/11 (sec. IV), p1/2 (împreună cu o cataramă datată cert în sec. VI).

68. Ioana Bogdan-Cătănciu, Alexandru Barnea, *op. cit.*, p.192, fig. 174/10.5 (sfârşitul sec. V - începutul sec. VI).

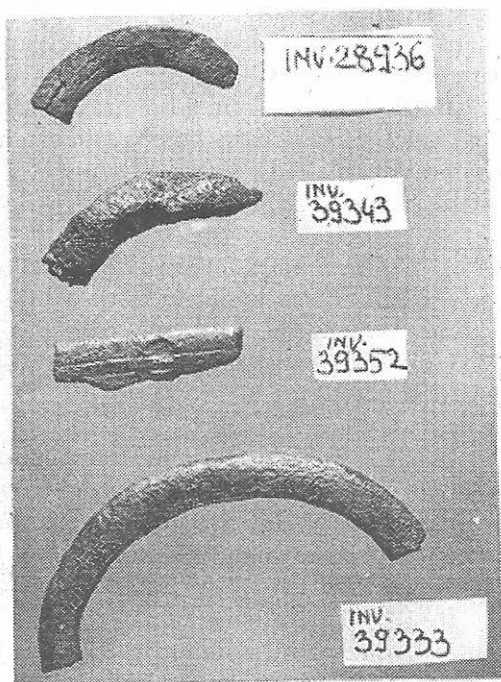
69. A. Petre, *op. cit.*, p. 579-582, fig. 18/2/4 - sec. VI-VII.

70. C. Scorpan, *op. cit.*, p. 169, nr. 46, p1.X/66 - sec. VI-VII.

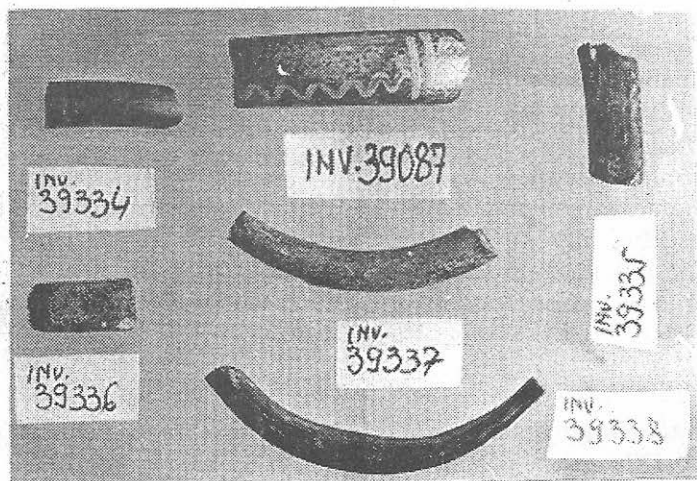
71. A. Opaiţ, *op. cit.*, p. 49, nr. 60, fig. 20/60 - sec. VI-VII.



1



2



3

Plansa VI.

II.3.01.2. Brățară fragmentară din sârmă de bronz, cu grosimea între 0,2-0,3 cm; deschiderea este de 3 cm. Nr. inv. 39349 (pl. VI,1). A fost descoperită pe pavajul piațetei (caroul L.75), în 1992. Dată: sec. IV-V p. Ch.

II.3.01.3. Capătul unei brățări din sârmă de bronz, decorat cu profilaturi. Dimensiuni: lg. 2 cm, diam. 0,2 cm., Nr. inv. 28951 (pl. VI,1). A fost descoperită în caroul L. 76 în anul 1980, pe un nivel cu monede din secolul IV. Dată: sec. IV-V p. Ch.

II.3.01.4. Capătul unei brățări din sârmă de bronz, ascuțit. În profil are formă semisferică, plată la bază, bombată în exterior. Dimensiuni: lg.1,8 cm, grosime 0,3 cm. Fără nr. inv. (pl. VI,1). A fost descoperită în edificiul C.8 (caroul K. 72), în anul 1995. Dată: sec. VI p.Ch.

II.3.02. Brățări din tablă de bronz.

II.3.02.1. Circa jumătate dintr-o brățară din tablă groasă de bronz; ovală în secțiune. Dimensiuni: lț.0,6 cm, grosime 0,2cm; deschiderea păstrată: 4,5 cm. Nr. inv. 39333 (pl. VI,2). A fost descoperită pe zidul de nord-vest al edificiului C.6, în anul 1994. Dată: sec. V-VI p. Ch.

Analogii: Callatis⁷², Tomis⁷³.

II.3.02.2. Brățară din bronz, fragmentară, plată; se păstrează un capăt, rotunjit. Pe suprafață un fragment dintr-un decor incizat, nedefinit. Dimensiuni: lg.3 cm, lț.1,6 cm, grosime 0,2 cm. Nr. inv. 28936 (pl. VI, 2). A fost descoperită în edificiul C.5 (caroul K76) în anul 1980, pe pavajul din cărămizi.

Dată: sec. VI p. Ch.

II.3.02.3. Capătul unei brățări (?) din bronz; secțiune ovală. Capătul este ascuțit și aplatizat. dimensiuni păstrate: lg. 3,2 cm lț. maximă 0,7 cm. Nr. inv. 39343 (pl. VI,2). A fost descoperită în exteriorul edificiului C.5, în colțul de vest (caroul K74), în anul 1990, între dărâmurile de la încrucișarea străzilor 2 și 3.

Dată: sec. V - VI p. Ch.

II.3.02.4. Brățară (?), fragmentară din tablă de bronz. dimensiuni păstrate: lg. 2,6 cm, lț. 0,7 cm. Nr. inv. 39352 (pl. VI,2). A fost descoperită între dărâmurile din caroul M.74 (strada 2, pavaj), între edificiile C.6 și C.7, în anul 1994.

Dată: sec. VI - VI p. Ch.

II.3.03. Brățări din sticlă

II.3.03.1. Brățară fragmentară din sticlă de culoare albastru închis, cu irizații aurii. Avea capetele ascuțite, îngroșându-se spre centru; spartă la ambele capete. În secțiune este ovală. Dimensiuni păstrate: lg. 4,6 cm, lț. maximă 0,8 cm. Nr. inv. 39338. (pl. VI, 3). A fost descoperită în exteriorul edificiului C.7 (caroul M. 74), în campania din anul 1996.

Dată: sec. V-VI p. Ch.

Analogii Callatis⁷⁴.

II.3.03.2. Brățară fragmentară din sticlă, de culoare albastru închis, cu pete alburii; ovală în secțiune. Dimensiuni păstrate: lg. 3,8cm, lț. 0,7 cm Nr. inv. 39337 (pl. VI,3). A

72. Supra, n.65.

73. M. Bucovală, C. Pașca, Pontica, 24, 1991, p. 224, M.7 - prima jumătate a sec. III p. Chr.

74. C. Preda, *op. cit.*, M101, M124, M.197, M.331 - sec. IV p. Chr.

fost descoperită în edificiul c.10 (caroul N.73), în anul 1996.

Datare: sec. VI p. Ch.

II.3.03.3. Brătară fragmentară din sticlă, de culoare albastru cobalt, ovală în secțiune. La suprafață are un decor realizat cu vopsea galbenă, astfel: începând din partea stângă, o bulină, două linii verticale, o linie șerpuită, pe lungime, spre marginea de sus. Dimensiuni păstrate: lg. 3,4 cm, lț. 1cm, grosime 0,5 cm. Nr. inv. 39087 (pl. VI,3). A fost descoperită în dărămăturile de deasupra pavajului piațetei (caroul M. 75), în anul 1993.

Datare: sec. VI p. Ch.

II.3.03.4. Fragment dintr-o brătară de sticlă, de culoare neagră, ovală în secțiune. dimensiuni păstrate: lg. 2,1 cm, lț. 0,7 cm, grosime 0,5 cm. Nr. inv. 39334 (pl. VI,3). A fost descoperită pe pavajul piațetei (caroul L.75), în anul 1992.

Datare: sec. VI p. Ch.

II.3.03.5. Fragment dintr-o brătară din sticlă de culoare albastru închis, mai plată decât celelalte. Dimensiuni păstrate: 1 g. 2 cm, lț. 0,8 cm, grosime 0,2 cm. Nr. inv. 39335 (pl. VI,3). A fost descoperit în dărămăturile din caroul M.74 (spațiul străzii 2, între edificele C.6 și C.7). Datare: sec. VI p. Ch.

II.3.03.6. Fragment dintr-o brătară de sticlă de culoare albastru închis, ovală în secțiune. Dimensiuni păstrate: lg. 1,5 cm. lț.0,7 cm, grosime 0,6 cm. Nr. inv. 39336 (pl. VI,3). A fost descoperită în edificiul c.7 (caroul M.72), în campania din anul 1995.

Datare: sec. VI p.Ch.

II.4. INELE

II.4.1. Inel-verigă din sârmă de bronz, groasă de 0,2 cm. Diametrul interior 1,6 cm. Nr. inv. 28901 (pl. VII,1). A fost descoperit în caroul L.76, la adâncimea de 40 cm sub podina lui B.6, în colțul de sud-vest, în anul 1979⁷⁵.

Datare: sec. IV p.Ch.

Analogii: Tomis⁷⁶, Callatis⁷⁷, Tropaeum Traiani⁷⁸.

II.4.2. Inel-verigă din sârmă de bronz, decorat pe centru cu o profilatură (nervură) bombată. Diametrul exterior era de 2 cm. Nr. inv. 28918 (pl. VII,1). A fost descoperit în același spațiu cu precedentul, dar în campania din anul 1980.

Datare: sec.IV p. Ch.

II.4.3. Inel din bronz cu chaton circular. Sârma de bronz este ț roasă de 0,2 cm. Alte dimensiuni: diam: exterior 2,2 cm. diam. interior 1,8 cm, diam., chaton 1,1 cm, grosime chaton 0,3-0,4 cm/ Nr. inv. 36702 (pl. VII,1). A fost descoperit în canalul străzii 2 (carou L.74) în anul 1988.

Datare: sec. V p.Ch.

Analogii: Tomis⁷⁹, Callatis⁸⁰, Bârlălești-Vaslui⁸¹.

75. Z. Covacef, *op. cit.*, p.262, pl.VII/3.

76. V. Lungu, C. Chera-Mărgineanu, Pontica, 15, 1982, p.197, p1.II/2 (M.4), p1.V/23 (M.43) - mijlocul sec. IV; M. Bucovală, c. Pașca, *op. cit.*, p. 224, în M.7 - prima jumătate a sec. III p. Chr.

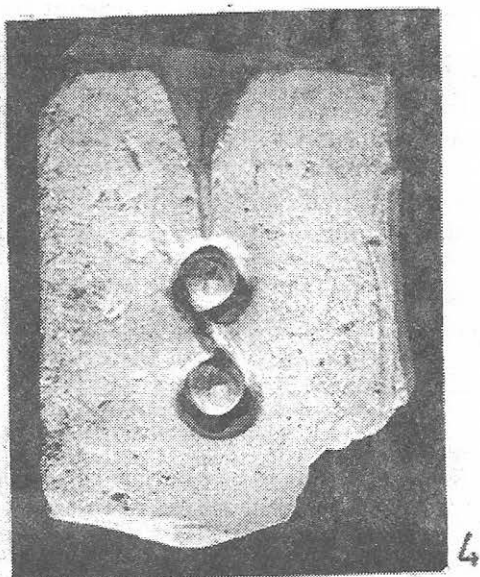
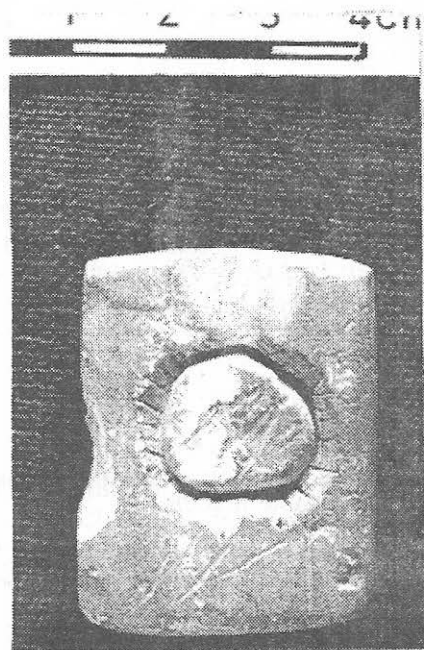
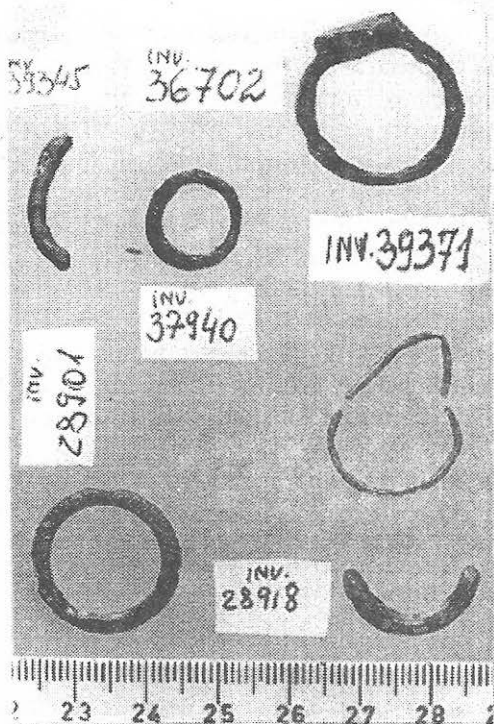
77. C. Preda, *op. cit.*, p. 53-55, grupa a - a doua jumătate a sec. IV p. Chr.

78. A. Panaitescu, *op. cit.*, p.210, nr. 7 (a doua jumătate a sec. II - prima jumătate a sec. III); Ioana Bogdan Cătănicu, Alexandru Barnea, *op.cit.*, p. 186, fig. 159/10.7 - sfârșitul secolului V - începutul secolului VI.

79. C. Chera, V. Lungu, Pontica, 18, 1982, p. 207-208, p. II/17 (sec. III).

80. El. Bărlădeanu-Zavatin, Pontica, 10, 1977, p. 141, M16, nr.7 (cu monedă din epoca Antoninilor); C. Preda, *op. cit.*, p.53-55, grupa b - a doua jumătate a sec. IV.

81. Dan. Gh. Teodor, *op. cit.*, p. 22 (sec. V-VI).



Plansa VII.

II.4.4. Inel-verigă dintr-o sârmă de bronz, inegală ca grosime (0,1 - 0,2 cm) din cauza oxidării. Dimensiuni: diam. exterior 1,3 cm, diam. interior 1 cm. Nr. inv. 37940 (pl. VII,1). A fost descoperit în canalul străzii 2 (caroul J74-73), în anul 1990.

Datare: sec. IV p. Ch.

II.4.5. Inel din bronz cu capetele suprapuse, în formă de șarpe. Capul șarpelui, unde sârma este mai groasă (0,4 cm) suprapune coada unde sârma se subțiază (0,3 cm). Forma este aproximativ ovală. Dimensiuni: în interior 1,8 x 2,2 cm. diam. exterior 2,7 cm. Nr. inv. 38706 (pl. VII,2). Inelul a fost descoperit pe pavajul din fața intrării nr. 2 a edificiului C.5, în campania din anul 1991.

Datare: sec. VI p. Ch.

II.4.6. Inel-verigă, fragmentar, din sârmă de bronz groasă de 0,3 cm. Lg. păstrată 1,8 cm. Nr. inv. 39345 (pl. VII,1). A fost descoperit pe pavajul piațetei, la sud de pila unu a porticului (caroul L75), în anul 1991.

Datare: Sec. V. p. Ch.

II. 4.7. Inel-verigă dintr-o sârmă subțire de bronz, foarte deformat. Dimensiuni: 1,7 x 2,2 cm. Nr. inv. 39371 (pl. VII,1). A fost descoperit pe strada 4 în exteriorul edificiului C.8 (carou J.72), în campania din anul 1996.

Datare: sec. V p. Ch.

II.5. Verigă din bronz, răsucită, deformată. Inel (?), cercel (?) sau fragment de lanț (?). dimensiuni: lg. 1,7 cm lț. 0,7 cm. Nr. inv. 39372. A fost descoperită în dărămăturile din edificiul C.7 (caroul L.73) în anul 1996.

Datare: sec. V p. Ch.

III. TIPARE DE PODOABE

III.1. Tipar-valvă pentru inel, lucrat din calcar de culoare albă, patinat, de formă paralelipipedică. La partea superioară are o albiere largă, ce forma, cu partea opusă a valvei, pâlnia prin care se turna metalul. Dimensiuni: lg. 3,9 cm, lț. 2,9 cm, grosime 1 cm diam. inelului 1,4 - 1,5 cm. Nr. inv. 38705 (pl. VII,3). A fost descoperit în dărămăturile de chirpic de deasupra zidului de sud-est al edificiului C.7 (caroul L.74), în anul 1991. Datare: sec. VI p. Ch.

III.2. Tipar-valvă pentru cercel, lucrat din calcar dur, de culoare albă, patinat. Fața tiparului este dreptunghiulară, iar profilul este prismatic; acum, parțial spart. La partea superioară a feței se află jghebul de turnare, format dintr-o pâlnie și un șant. Dimensiuni: lg. 5,5 cm, lț. maximă 4,5 cm, grosime maximă 2,8 cm. Dimensiunile tiparului: îț. pâlniei - 1 cm, îț șantului - 1 cm, îț cercelului - 2,3 cm, lț. cercelului - 1,1 cm. Nr. inv. 39359 (pl. VII,4). Piesa a fost descoperită printre dărămăturile edificiului C.9 (caroul 0,75), în campania din 1995.

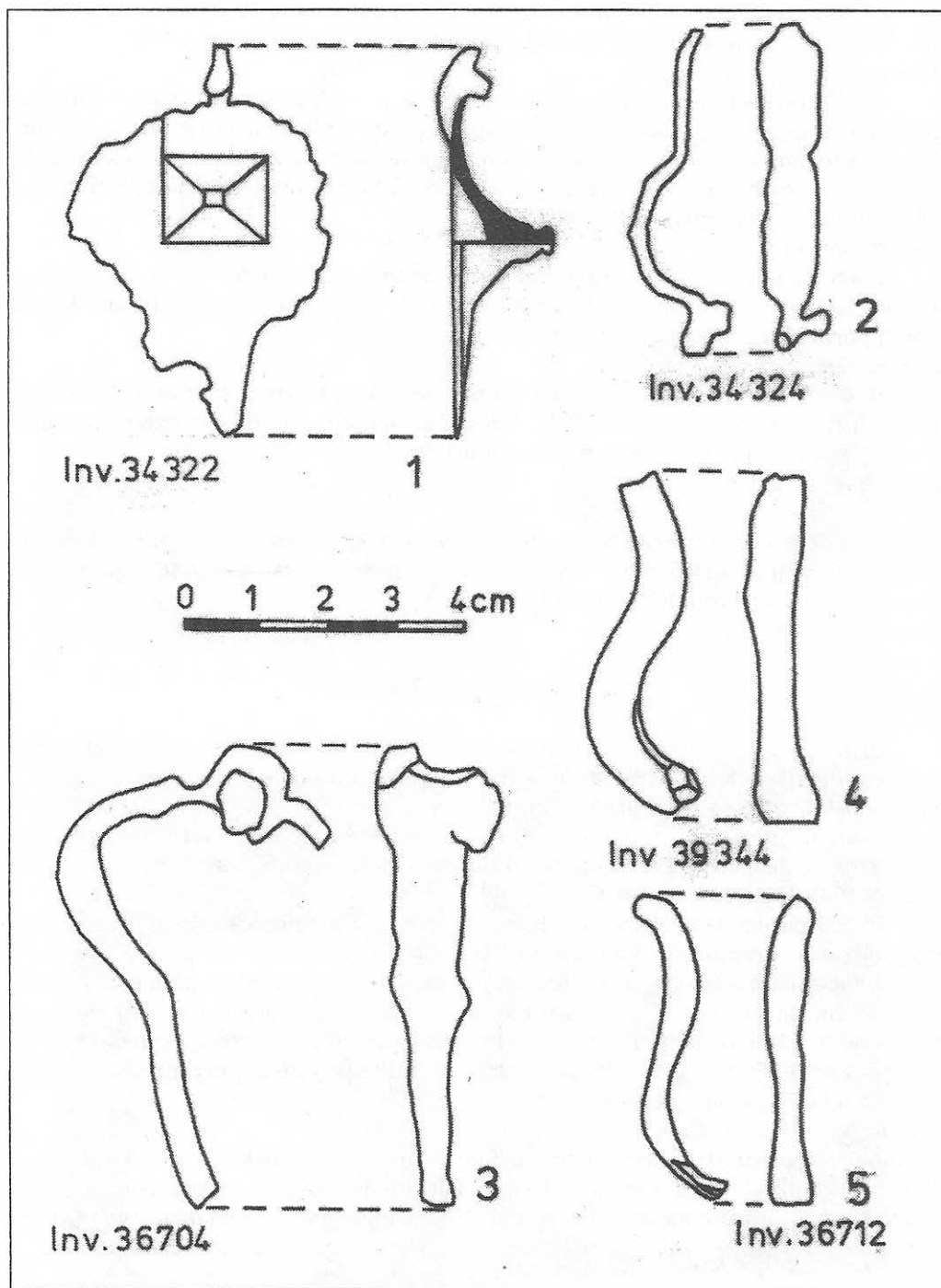
Datare: sec. VI p. Ch.

Analogii: Aegyssus-Tulcea⁸² - tipar de cercel dintr-un tip încadrat cronologic între sfârșitul secolului VI și secolele VII-VIII; Păcuiul lui Soare⁸³ - tipar pentru cercei aparținând unui tip cunoscut din secolul VIII; Diogenția⁸⁴ - asemănător celui de la

82. A. Opait, Pontica, 10, 1977, p. 310, fig. 6.

83. V. Culică, Pontica, 12, 1979, p. 203-205.

84. *Idem*.



Planșa VIII.

Păciuiul lui Soare, datat în sec. XIII. În Câmpia Munteană au fost descoperite tipare din secolele III-VI la Dulceanca⁸⁵, dar și din secolele VI-VII⁸⁶. Tipare destinate turnării podoabelor au fost descoperite și în teritoriul est-carpatic, la Traian-Bacău, Davideni-Neamț, Poienița-Vrancea, Dolhești-Suceava, Botoșana, datate în secolele VI-VII⁸⁷.

IV. ACCESORII DE TOALETĂ

IV.1. PIEPTENE

Pieptene din os, bilateral, cu nituri din fier, fragmentar. Dimensiuni păstrate: lg. 3,6 cm, lț. 4 m. Nr. inv. 38726 (pl. IV,6). A fost descoperit pe pavajul piațetei (caroul L. 75). în anul 1992

Datare: sec. VI. p.Ch.

Analogii: Tropaeum Traiani⁸⁸, Histria⁸⁹, Beroe⁹⁰, Ibida⁹¹, Spantov⁹², Cocorăni-Botoșana⁹³.

IV.2. OGLINDA

IV.2.1. Fragment dintr-o ramă de oglindă din plumb de formă patrulateră⁹⁴; se păstrează coltul din dreapta sus. Pe rama superioară se mai păstrează finalul unei inscripții latine, din care se mai poate citi: ... OI (?) ... MANET. Pe rama din dreapta este reprezentat un personaj în picioare, văzut din față; greutatea corpului este pe piciorul drept, stângul, indoit ușor din genunchi, îl ține flexat. Este înveșmântat cu un chiton scurt, larg, prins în talie. În mâna dreaptă ține cornul abundenței (?). Figura nu poate fi deslușită bine. Dimensiuni actuale: Ț. 2 cm, lț. 2,4 cm. Nr. inv. 28930 (pl. IV,7) Piesa a fost descoperită între dărămăturile de deasupra zidului de nord-vest al edificiului C.1 (caroul M77), în anul 1979, alături de monede emise în secolul IV p.Ch.

Analogii: Rame de oglinzi din plumb s-au găsit la Tomis⁹⁵, Callatis⁹⁶, Tropaeum Traiani⁹⁷, Durostorum⁹⁸, Sucidava⁹⁹.

IV.2.2. Ramă de oglindă din plumb, deformată, ruptă tortița de prindere. Interiorul este circular. Dimensiuni: diam. exterior 2,2 cm, lț. ramă 0,5 - 0,9 cm., diam.

85. Suzana Dolinescu Ferche, *Așezări din secolele III-VI e.n. în sud-vestul Munteniei. Cercetările de la Dulceanca*, București, 1974, fig. 122/2,4.

86. M. Constantiniu, SCIV, 4,1966, fig.5/2; C. Preda, SCIV, 3,1967, fig.1/1-4.

87. Dan Gh. Teodor, *op. cit.*, p.20-21 (cu bibliografia anterioară) și fig. 5; idem, *Civilizația romană la est de Carpați în secolele V-VII. (Așezarea de la Botoșana-Suceava)*; București, 1984, p.99-100, fig. 20/1, 21/1a-c.

88. Ioana Bogdan Cătănicu, Alexandru Barnea, *op. cit.*, p. 188-189, fig. 165/10.4 (sec. V).

89. H. Nubar, *op. cit.*, p. 205, fig. 6/13 (a doua jumătate a sec. VI).

90. A. Petre, *op. cit.*, p. 582, fig. 18/5 (sec. VI).

91. A. Opait, SCIVA, 42, 1991, 1-2, p. 69, 51, fig. 21/80-82 (sec. V-VI).

92. B. Mitrea, C. Preda, *op. cit.*, p.24-25, M17, fig. 33/2; p. 141-142 (tipul III - ultimul sfert al secolului IV p. Chr).

93. Dan Gh. Teodor, *Teritoriul est-carpatic în veacurile V-XI e.n.*, Iași, 1978, p. 20, fig. 8/5 (secolul VI).

94. Z. Covacef, *op. cit.*, p. 268, pl.VII/2.

95. M. Bucovală, C. Pașca, *op. cit.*, p. 224, nr. 5, pl.V - sec. III p. Chr.

96. El. Bărlădeanu-Zavatin, *op. cit.*, p. 131, nr. 11, fig. 2 (sec. II - începutul sec. III); C. Preda, *Callatis. Necropola romană-bizantină*, București, 1986, p. 61, grupa b, p. 89, M.53, b, pl. VII/2 (mijlocul sec. IV)

97. Ioana Bogdan Cătănicu, Alexandru Barnea, *op. cit.*, p. 189, fig. 165/10.26 (sec. V).

98. C. Mușteanu, D. Elefterescu, *Pontica*, 11, 1978, p. 105-111 (piese care se încadrează în secolul II până în secolul IV).

99. D. Tudor, *Dacia*, 11-12, 1945-1947, p. 247-248, fig. 6; idem, *Dacia*, Ns,3, 1959; idem, *Oltenia romană* ⁴, București, 1978, p. 112-115, fig. 35-36.

interior 0,9 cm. Nr. inv. 39341 (pl. IV.8). A fost descoperită în dărâmătura din colțul exterior vestic al edificiului C.5, în anul 1990.

Datare: sec. VI p. Ch.

IV.3. PENSETA

Pensetă din bronz lucrată dintr-o tablă lată de 0,3 cm în partea de sus și 0,7 cm la capete; acum restaurată. Lg. 5cm. Nr. inv. 36701 (pl. IV,9). A fost descoperită în canalul străzii 2 caroul K.73), în campania din anul 1988.

Datare: sec. V - VI p. Ch.

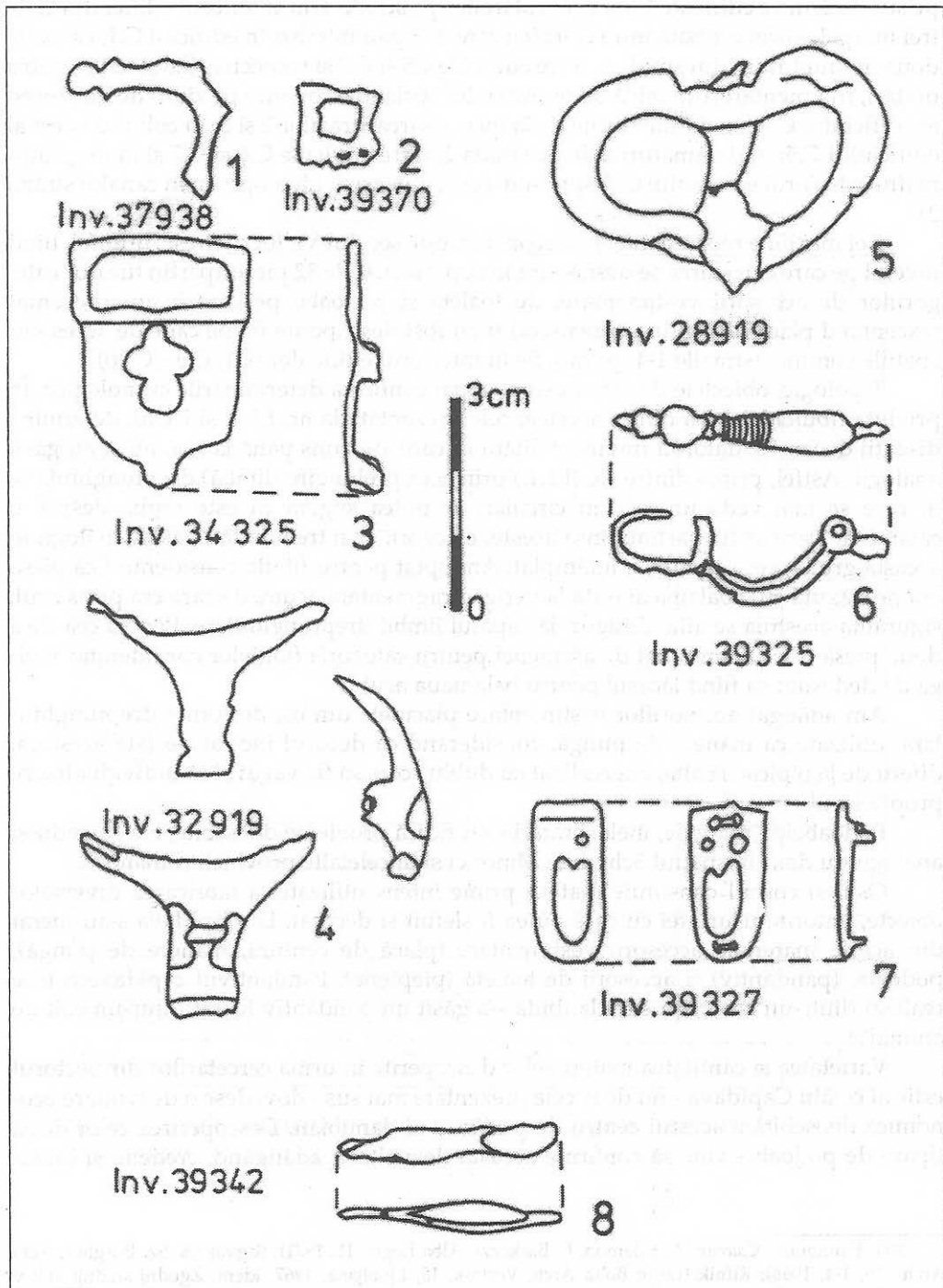
Menționarea locului de descoperire a fiecărei piese prezentate impune unele observații privind cronologia și, implicit, stratigrafia sectorului. Cât privește tipologia obiectelor, în general confirmată de descoperiri similare din alte părți, ne vom rezuma la câteva comentarii asupra unor piese mai deosebite.

După cum am menționat în introducere, cele mai vechi urme pe care le-am găsit în sectorul estic al Capidavei aparțin secolului IV p.Ch. Este vorba despre unele ziduri ale edificiilor C.1, C.2 - C.4, C.6 și C.7 și despre canalul "b" al străzii 2. De asemeni, spațiul cuprins între edificiile C.1 (la sud-vest), C.2-C.4 (la sud-est) și pavajul pieței (la nord-vest), unde a fost o construcție medieval-timpurie (B.6), a fost nivelat până la un nivel ce corespunde aceluiași secol. Tocmai din aceste puncte provin cele nouă piese datate în secolul IV și anume: în spațiul curățat de construcția medieval-timpurie au fost descoperite două fibule (prima aparținând unui tip pentru care nu am găsit analogii), o cataramă simplă (formată doar din verigă și spin), două inele simple și rama de oglindă din plumb, cu inscripție și relief; iar în canalul "b" al străzii 2 au fost găsite două fibule fragmentare și un inel simplu.

În perioada cuprinsă între ultimele decenii ale secolului IV și primele decenii ale secolului V se încadrează șapte piese: trei fibule (două găsite în canalul străzii 2 și a treia, de tipul cu butoni în formă de ceapă, pe pavaj), o placă de centură, din os (descoperită în edificiul C.5, în dărâmăturile de deasupra chiupului spart) și trei brățări fragmentare (una apărută în spațiul netezit de construcția medieval-timpurie, a doua pe pavaj, cea de a treia în exteriorul edificiului C.7 - spre sud-vest).

Șase piese (două mânere de pungă și patru inele) au fost încadrate cronologic în secolul V p.Ch. Motivația acestei datări a constituit-o descoperirea unor monede în același context. Astfel, pe spațiul dintre cele două mânere de pungă s-a găsit un mic tezaur monetar, compus din 14 piese de bronz, datate de la începutul secolului IV - la începutul secolului V; restul monedelor descoperite pe pavaj încep cu Dicoletian și Licinius și se încheie cu Theodosius II (a.426 - 450). Tot pe pavaj a fost descoperit unul din cele patru inele ale acestei grupe cronologice; celelalte inele au fost găsite în canalul străzii 2, pe strada 4 (în exteriorul edificiului C.8) și între dărâmăturile din interiorul edificiului C.7.

Un lot de 13 obiecte, care se datează în perioada cuprinsă între a doua jumătate a secolului V și începutul secolului VI, aparțin unui nivel caracterizat de o serie de nivelări, reparații și adaosuri la construcții. Acestea sunt: capul unei fibule (găsite în spațiul nivelat de sub construcția medieval-timpurie, care fusese împărțit în patru de două ziduri intersectate), o cataramă tip "Sucidava" (găsită în canalul străzii 2), trei



Plasa IX.

nasturi (unul descoperit în chiupul spart din antichitate, aflat în edificiul C.5; al doilea pe strada 2, între edificiile C6 și C.7 și al treilea pe strada 4, în exteriorul edificiului C.7); trei mărgelile (prima găsită între chirpicii care astupau intrarea în edificiul C.1; celelalte două în umplutura din strada 2, între edificiile C6 și C.7 și respectiv, C.6 și C.10); patru brățări, fragmentare, din tablă de bronz și din sticlă (descoperite pe zidul de nord-vest al edificiului C. 6; în dărâmăturile de la încrucișarea străzilor 2 și 3, în colțul de vest al edificiului C.5; în dărâmăturile de pe strada 2, între edificiile C.6 și C.7 și în umplutura din exteriorul edificiului C.7, spre sud-vest); o pensetă (descoperită în canalul străzii 2).

Cel mai bine reprezentat, în descoperiri, este secolul VI; lucru firesc de altfel, fiind nivelul pe care cercetarea se desfășoară în suprafață. Cele 32 piese aparțin tuturor categoriilor de accesorii vestimentare, de toaletă și podoabe pe care le-am prezentat (exceptând placa de centură și penseta) și au fost descoperite fie pe căile de acces sau spațiile comune (străzile 1-4, pavaj), fie în interiorul edificiilor (C1, C.5 - C.10).

Tipologic, obiectele de care ne-am ocupat confirmă determinările cronologice. În privința fibulelor, două dintre acestea, cele prezentate la nr. I.1.1. și I.1.10, determină discuții deoarece, datorită fragmentalității în care au ajuns până la noi, nu și-au găsit analogii. Astfel, prima dintre ele (I.1.1.) prin acea prelungire (limbă) dreptunghiulară, în care se mai vede un orificiu circular, ar putea sugera că este vorba despre o cataramă. Dacă ar fi aparținut însă acestei categorii ar fi trebuit să-i găsim analogii în această grupă, ceea ce nu s-a întâmplat. Am optat pentru fibulă considerând că piesa era prevăzută cu o balama atașată la veriga, fragmentară acum, de care era prins acul; siguranța acestuia se afla, desigur, la capătul limbii dreptunghiulare. Pentru cea de a doua piesă (I.1.10) am optat de asemenea pentru categoria fibulelor considerând veriga de dedesubt ca fiind lăcașul pentru balama acului.

Am adăugat accesorii vestimentare plăcuțele din os, de formă dreptunghiulară, utilizate ca mânere de pungă, considerând că decorul incizat pe fața acestora, diferit de la o piesă la alta, era realizat cu dublu scop: să fie văzut și să individualizeze proprietarul.

Podoabele - mărgelile, inele, brățări - nu ridică probleme deosebite, ele găsindu-și analogii nu doar în spațiul Schythiei Minor ci și în celelalte provincii romane¹⁰⁰.

Osul și cornul constituie materii prime intens utilizate la fabricarea diverselor obiecte, datorită ușurinței cu care putea fi șlefuit și decorat. La Capidava s-au lucrat din aceste materiale accesorii vestimentare (placă de centură, mânere de pungă), podoabe (pandantiv) și accesorii de toaletă (pieptene). Pandantivul capidavens este realizat dintr-un corn, așa cum la Ibida s-a găsit un pandantiv lucrat dintr-un colț de animal¹⁰¹.

Variatatea și cantitatea materialelor descoperite în urma cercetărilor din sectorul estic al cetății Capidava - nu doar cele prezentate mai sus - dovedesc o dezvoltare economică deosebită a acestui centru de pe *limes*-ul danubian. Descoperirea celor două tipare de podoabe, vine să confirme această dezvoltare, adăugând, credem, și carac-

100. Pannonia - Csavar (A. Salamon, L. Barkoczi, Alba Regia, 11, 1971); Sagvar (A. Sz. Burgher, Acta Arch., 18, 1-4, 1966); Rifnik (Lojze Bolta Arch, Vestnik, 18, Ljubljana, 1967; idem, Zgodnji srednji vek v Slovenji, Ljubljana, 1967, p. 89-108); Cernika (M. Urleb, Arch. Vestnik, 21-22, 1970-1971) sau în Bavaria (E. Keller, *op. cit.*).

101. A. Opait, *op. cit.*, p.49, fig. 20/63.

terul de centru productiv. Acest nivel economic a durat până la incendierea cetății în a doua jumătate a secolului VI, și tot el ia permis refacerea și continuarea vieții pentru, cel puțin, încă o jumătate de veac în formele civilizației romane târzii.

Tabel 1
Distribuirea cronologică a obiectelor

Secol Categorie	Sec. IV	Sec. IV-V	Sec. V	Sec. V-VI	Sec. VI	Total
Fibule	4	3		1	2 ^x	10
Catarame	1			1	3	5
Capete curea					2	2
Placă centură		1				1
Mânere os			2		3	5
Aplice					2	2
Nasturi				3		3
Mărgele				3	3	6
Pandantive- Medalioane					3	3
Brățări		3		4	7	14
Inele	3		4		1	8
Tipare					2	2
Pieptene					1	1
Oglinzi	1				1	2
Pensetă				1		1
Total	9	7	6	13	30	65

x - Cele două fibule fragmentare nu au fost trecute în acest tabel, deși au fost găsite pe un nivel de secol VI.

ACCESSOIRES VESTIMENTAIRES, DE TOILETTE ET BIJOUX DÉCOUVERTES DANS LE SECTEUR EST DE LA CITÉ CAPIDAVA

Résumé

Pendant les fouilles archéologiques du secteur Est de Capidava on a trouvé une importante quantité des menus objets. Ces sont des accessoires vestimentaires (fibules, pièces de ceinture, boutons), des bijoux (perles de verre, médaillon, pendants, bracelets, bagues), deux moules pour bijoux et des accessoires de toilette (un peigne, deux miroirs, une pincette). Malheureusement l'état précaire de conservation de plusieurs d'entre eux, on a pu faire une classification typologique de ceux-ci et leur datation entre IV^e - VI^e siècles.

En conclusion l'auteur a présenté quelques considérations sur la stratigraphie du secteur, confirmées même par la découverte des ces menus objets, mettant en évidence le développement économique qui a permis la survivance de la cité jusqu'à la fin du VI^e siècle.

Lista ilustrațiilor

- Pl. I - Planul sectorului de est al cetății Capidava.
- Pl. II - Fibule de bronz (1, 5-8) și fier (2-4).
- Pl. III - Cataramă de fier (1), bronz (2,4) și capete de curea din bronz (3, 5).
- Pl. IV - Placă de centură din os (1), mânere de pungă din os (2-5), pieptene din os (6), oglinzi din plumb (7-8), pensetă din bronz (9).
- Pl. V - Mărgele din sticlă (1), aplice din bronz (2, 6), nasturi (5), pandantive din bronz (7) și os (3).
- Pl. VI - Brățări din sârmă (1) și din tablă (2) de bronz și din sticlă (3).
- Pl. VIII - Inele de bronz (1,2), tipare-valvă pentru inel (3) și pentru cercei (4).
- Pl. VIII - Fibule din bronz (1-2, 4-6) și fier (3) - desene.
- Pl. IX - Fibule (1, 4, 6), cataramă (2-3, 5, 7) spin de cataramă (8) - desene.