

DESCOPERIRI MONETARE ÎN DOBROGEA (XIII)

G. CUSTUREA, A. VERTAN, G. TALMAȚCHI

În acest an cronică noastră cuprinde un număr de 252 monede. Multe dintre ele se găsesc în colecții particulare, dar tocmai de aceea am considerat necesară publicarea lor. Fără a fi spectaculoase, aceste descoperiri îmbogățesc repertoriul numismatic al Dobrogei cu unele puncte mai puțin cunoscute cum este cazul celor de la Cobadin, Cumpăna, Nicolae Bălcescu și Țibrinu¹.

În același timp încercăm să epuizăm loturi mai vechi cum sunt cele de la Hârșova², Păcuiul lui Soare³, Sacidava⁴ și să aducem la zi descoperirile de la Capidava⁵, Satu Nou-Capul Dealului⁶ și Târغوșor⁷.

Dintre piesele prezentate merită amintite unele mai deosebite, cum sunt nr. 2003 emisiune a lui Diocletian la Trier, nr. 2188 emisiune a lui Constantius II la Sirmium și nr. 2239, un Procopius emis la Cyzic. Alte câteva piese sunt variante la cataloagele cunoscute ca nr. 2029, variantă pentru an la catalogul W. Hahn, unde există menționată pentru anii 12, 13 și 24. Sunt de remarcat piesa nr. 2090, un follis de la Justinian I surfrapat de Focas, poate și de Mauriciu Tiberiu, reversul fiind identic cu primele emisiuni constantinopolitane ale acestuia; piesa nr. 2092, un dirhem hibrid, având aversul conform cu nr. 290 din catalogul lui Nuri Pere, iar reversul nr. 285.

Se mai remarcă un solidus de la Anastasius I descoperit la Mihai Viteazu, una dintre puținele emisiuni de aur ale acestui împărat descoperite în Dobrogea⁸ și o nomisma histamenom de la Constantin IX găsită la Cobadin. Prezența ei este legată de creșterea frecvenței acestor piese odată cu stabilirea triburilor pecenege în Bulgaria de nord-est⁹.

1 Pentru alte descoperiri de la Țibrinu vezi G. Custurea, A. Vertan, G. Talmăchi, în *Pontica*, 31, 1998, p. 324, nr. 1982-1984 și p. 309, nr. 2.

2 Pentru alte piese din colecția Ana Crăciun vezi bibliografia la G. Talmăchi, C. Paraschiv-Talmăchi, "Descoperiri monetare romane republicane și imperiale la Dunărea de Jos", *Analele Dobrogei*, VI, 2000, sub tipar, nota 1 și nr. 1-131.

3 Monedele antice de la Păcuiul lui Soare din col. MINAC au fost publicate în anii '80, A. Vertan, G. Custurea, *Pontica*, 14, 1981, p. 335-339, nr. 281-304.

4 G. Talmăchi, op. cit., nota 23 pentru bibliografie și nr. 372-373.

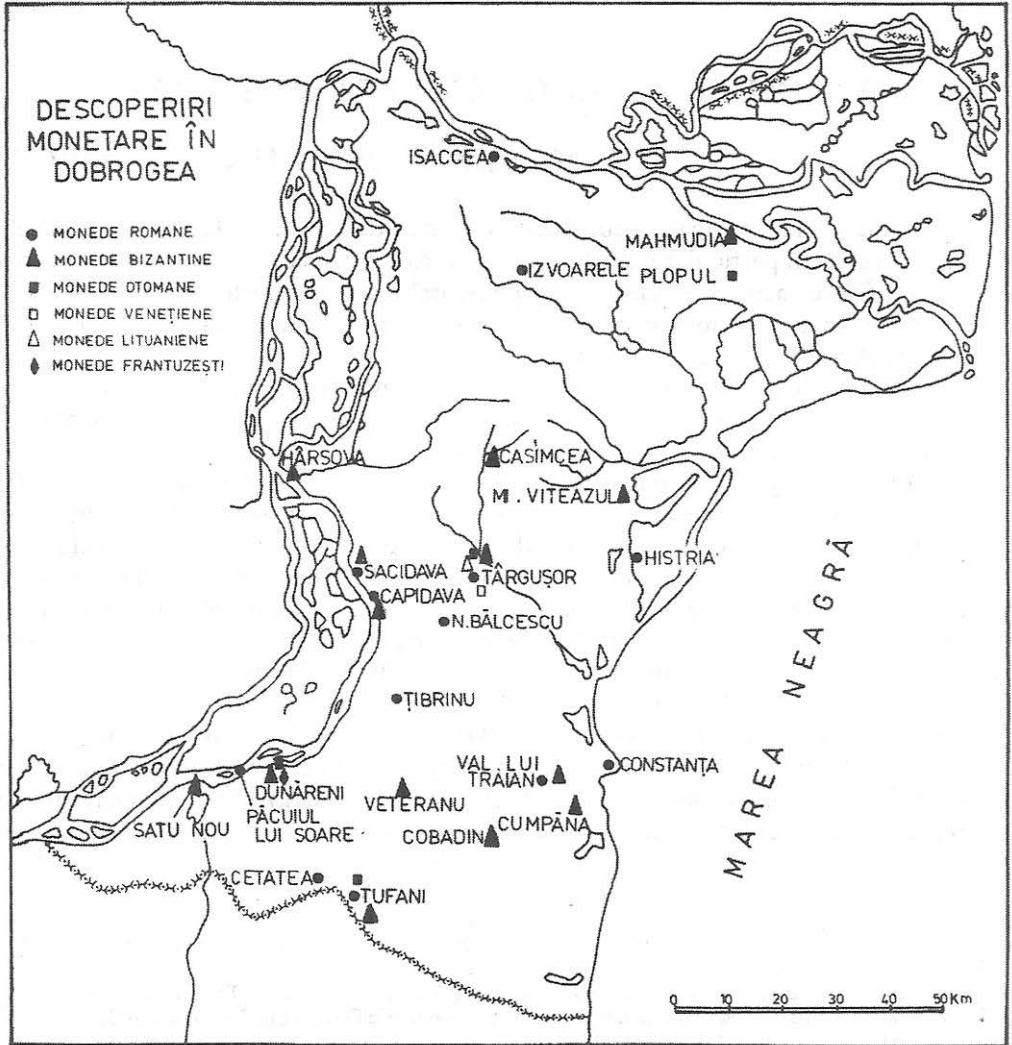
5 G. Custurea, A. Vertan, G. Talmăchi, op. cit., p. 309, nota 3 și 316-317, nr. 1833-1845; G. Talmăchi, op. cit., nota 24 și nr. 322-329.

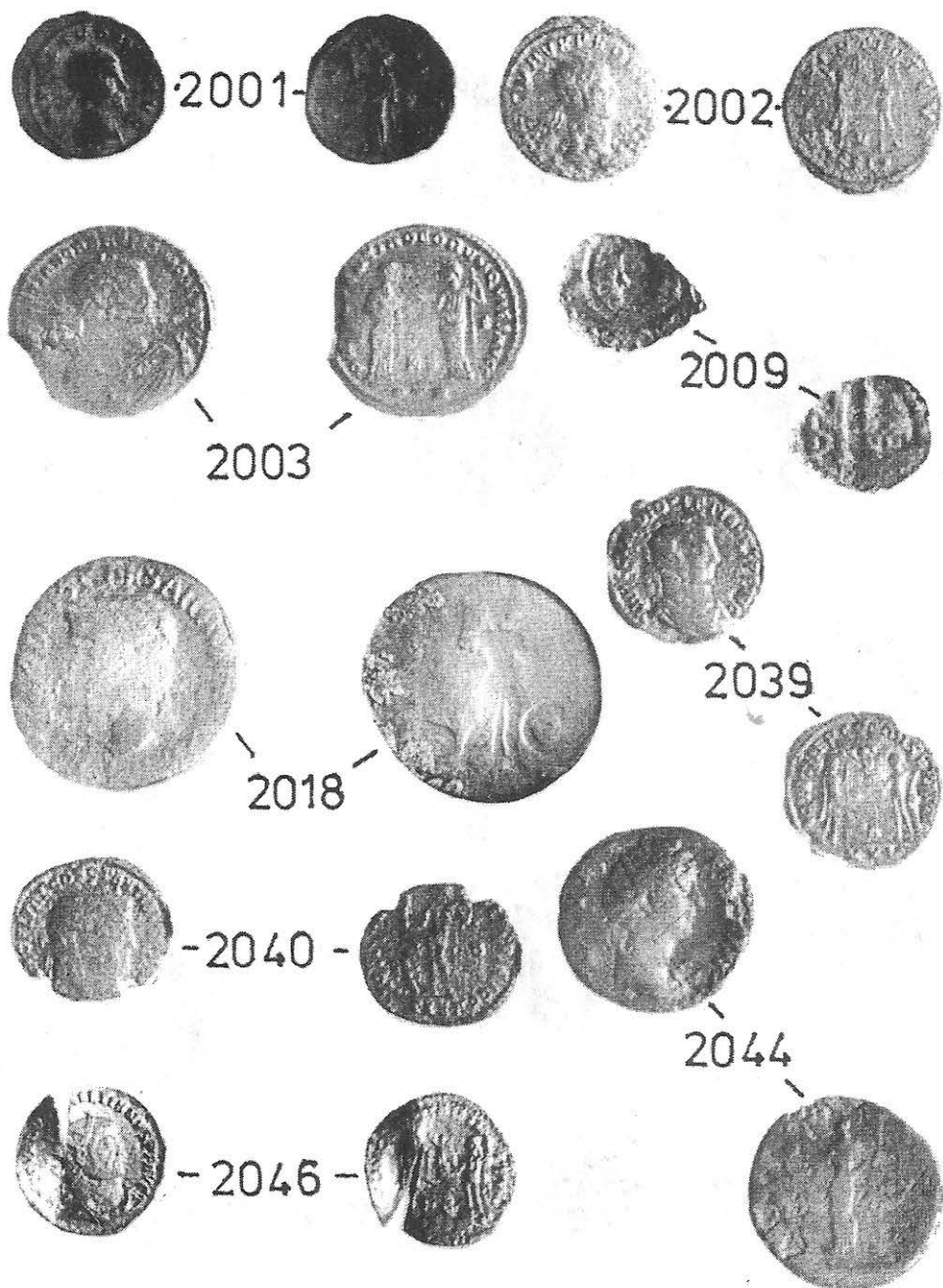
6 *Ibidem*, nota 36 și nr. 363-365.

7 G. Talmăchi, op. cit., nota 14 și nr. 289-292.

8 I. Dimian, în *SCN*, I, 1957, p. 195; Gh. Poenaru-Bordea, R. Ocheșteanu, în *BSNR*, 77-79, 1983, p. 192.

9 G. Custurea, *Circulația monedei bizantine în Dobrogea (sec. IX-XI)*, Constanța, 2000, p. 127.





Plansa I.



2075



2076



2077



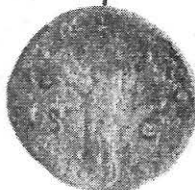
2092



2166



2168



-2172-



-2196-



Plansa II.

CATALOG

CAPIDAVA

Hadrianus

- 2000.AR ↓ 8,52 g, 23,7 mm,
RIC, III, p. 433, nr. 716,
Roma, a=132-134.
T. Inv. 55909

Claudius II

- 2001.AE ↑ 3,55 g, 21 mm,
BMC V/1, p.226, nr. 186, IS
Siscia, nedată
T. Inv. 56037.

Probus

- 2002.AE ↓ 3,69 g, 23 mm.
Cyzicus, nedată. T
RIC V/2, p. 117, nr. 905, XXIX
T. INV. 56039.

Diocletianus

- 2003.AE ↓ 7,81 g, 28 mm,
RIC VI, p. 208, nr. 671, K
Trier, a: 305-307. PGN
T. Inv. 55899.

Justinus I-Justinianus I

- 2004.AE ↑ 16,08 g, 28 mm,
MIB I, p. 107, nr. 4, M,
Constantinopol, A, a:527.
T. Inv. 65534.

Justinianus I

- 2005.AE ↓ 5,32 g, 22,5 mm,
MIB I, p. 121, nr. 132, K,
Antiochia, ?, a=527-528/29.
FT. Inv. 65541.

- 2006.AE ↓ 4,99 g, 19 mm,
MIB I, p. 112, nr. 92, I,
Constantinopol, a=527-537.
T. Inv. 65535.

- 2007.AE ↗ 20,54 g, 38 mm,
MIB I, p. 112, nr. 95a, M,
Constantinopol, Δ, a:X/ II/II=540/41.
PT. Inv. 65542.

- 2008.AE ↗ 9,10 g, 28 mm,
MIB I, p. 115, nr. 96, K,
Constantinopol, ?, a: XX/ I=547/48
T. Inv. 65538.

- 2009.AE ↓ 2,83 g, 19x15 mm,
MIB I, p. 117, nr. 101, I,
Constantinopol, a: X/X/4II =
553/54, var. pentru an.
T. Inv. 65536.

Justinus II

- 2010.AE ↓ 14,46 g, 29 mm,
MIB II, p. 93, nr. 43a, M,
Constantinopol, A, a: I=565/66.
PT. Inv. 65539.

- 2011.AE ↗ 10,69 g, 27 mm,
MIB II, p. 94, nr. 43a, M,
Constantinopol, ?, a:I/II=567/68
surfrapare Rv.?.
PT. Inv. 65540.

- 2012.AE ↓ 11,35 g, 28 mm,
MIB II, p. 98, nr. 46, M,
Nicomedia, B, a: Ç = 570/71.
PT. Inv. 65537.

Mauricius-Tiberiu

- 2013.AE ↓ 2,72 g, 19 mm,
MIB II, p. 117, nr. 73(A, C, D), I,
Constantinopol, Ε, a=582-602.
T. Inv. 65543.

CASIMCEA

Vasile II-Constantin VIII

- 2014.AE ↓
DOW III, 2, p. 673 cl. A, var. 48.
NT. Col. particulară.

CETATEA

Maximianus

- 2015.AE 2,74 g, 21 mm,
RIC VI, p. 531, nr. 14,
Heraclea, a=295/96. HF
PT. Inv. 59020.

Licinius

- 2016.AE 2,37 g, 18,5 mm,
RIC VII, p. 548, nr. 52,
Heraclea, a=321-324. x
T. Inv. 59019. IIN
SMHA

COBADIN

Constantin IX

- 2017.AV 4,41 g, 26x27,2 mm,
DOW III, 2, p. 739, cl. Iib.
NT. Inv. 6128.

CONSTANȚA

Claudius I

- 2018.AE ↓ 8,60, 30 mm,
BMC I, p. 185, nr. 149,
Roma, a=41-42.
FT. Inv. 56946.

Licinius

- 2019.AE ↑ 2,47 g, 18x17 mm,
RIC VII, p. 608, nr. 49.
Thessalonica, a=321-324. $\frac{x}{IIN}$
T. Inv. 56971. SMNA

Constaninus I

- 2020.AE ↗ 1,54 g, 15 mm,
LRBC I, tip PROVIDENTIAE -
AVGG, per. I, a=324-330.
FT, ruptă., Inv. 56968.

Urbs Roma

- 2021.AE ↓ 1,90 g, 18 mm,
LRBC I, p. 26, nr. 1120,
a=330-335.
PT. Inv. 56982.

CUMPĂNA

Mihail IV

- 2011.AE ↓ 7,66 g, 26 mm,
DOW III, 2, p. 681, cl. C.
T. Inv. 64672

DUNĂRENI

Anastasius I

- 2023.AE ↓ 8,04 g, 25 mm,
MIB I, p. 101, nr. 33, K,
Constantinopol, a=512-518.
T. Inv. 64433.

Justinus I

- 2024.AE ↑ 18,11 g, 30 mm,
MIB, I, p. 103, nr. 11, M,
Constantinopol, B, a=518-522.
PT. Inv. 64456.

Justinianus I

- 2025.AE ↓ 16,95 g, 30 mm,
MIB I, p. 111, nr. 84, M,
Constantinopol, A, a=532-537.
PT. Inv. 64454.
- 2026.AE ↓ 16,92 g, 29 mm,
MIB I, p. 111, nr. 84, M,
Constantinopol, Γ, a=532-537.
T. Inv. 64452.

Justinus II

- 2027.AE ↓ 14,23 g, 34 mm,
MIB II, p. 99, nr. 50b, M,
Cyzicus, B. a: I/II=567/568.
NT. Inv. 64455.
- 2028.AE ↗ 12,54 g, 30 mm,
MIB II, p. 94, nr. 43a, M,
dublă frapă,
Constantinopol, A(?), a: Ç / II = 572/73
NT. Inv. 64453.

Mauriciu-Tiberiu

- 2029.AE ↓ 2,25 g, 15,5 mm,
MIB II, p. 124, nr. 115, I,
var. pentru an,
Thessalonica, a: Δ = 585/86.
T. Inv. 64435.

- 2030.AE ↑ 7,60 g, 22,5 mm,
MIB II, p. 118, nr. 80 D, K,
Nicomedia B, a: 41 / II = 589/90.
NT. Inv. 64451.

Vasile II-Constantin VIII

- 2031.AE ↓ 6,77 g, 26 mm,
DOW III, 2, p. 666, cl. A3, var.
40, dublă frapă Rv.
PT. Inv. 64449.

Roman III

- 2032.AE ↓ 9,04 g, 32x30 mm,
DOW III, 2, p. 676, cl. B,
surfrapare pe cl. A, Rv./Rv.
NT. Inv. 64450.

Dombes-Anne Marie Louise

- 2033.AR.5 sous, 1,18 g, 21 mm,
fals argintat.
T. Inv. 64459

Imperiul Otoman

Suleyman II

- 2034.AE. Magăr, 1,20 g, 19 mm,
N.P. 471, Kostantiniye, 1099 H.
T. perforată. Inv. 64393.

HÂRȘOVA

Monedele au făcut parte din colecția A. Crăciun.

Anastasius I

- 2035.AE ↓ 15,45 g, 33,2 mm,
MIB I, p. 100, nr. 27, M,
Constantinopol, ε, a=512=517.
T, flan crăpat. Inv. 14882.

Justinus I

2036. AE ↓ 15,89 g, 29 mm,
MIB I, p. 103, nr. 12, M,
Constantinopol, A, a=522-527.
T. Inv. 14879.

Mauriciu Tiberiu

2037. AE ↓ 1,47 g, 19,5x18 mm,
MIB II, p. 118, nr. 80D, K,
Nicomedia, B, a: Ç = 587/88.
FT. Inv. 14868.

Constantin IX

2038. AE 8,53 g, 27x25 mm,
DOW III, 2, p. 685, cl. D.
T. Inv. 14897.

HISTRIA

Diocletianus

2039. AE ↓ 2,34 g, 21 mm,
RIC V/2, p. 256, nr. 323, $\frac{|B}{XXI}$
Antiohia, a=285.
T. Inv. 58711.

Constantinus I

2040. AE ↓ 2.10 g, 21 mm,
RIC VI, p. 541, nr. 75, $\frac{|B}{SMHT}$
Heracleea, a=313.
T, ruptă. Inv. 58710.

Valentianus I

2041. AE ↑ 1,45 g, 17 mm,
LRBC II, p. 79, nr. 1713, $\frac{*|}{TESA}$
Thessalonica, a=364-367.
T, ruptă. Inv. 58729.

Valentinianus I sau Valens

2042. AE ↓ 2,21 g, 14 mm,
LRBC II, tip GLORIA ROMANO
RVM(8), a=364-367.
FT. Inv. 57730.

IZVOARELE

Faustina I

2043. AE ↘ 11,83 g, 27x24,5 mm,
BMC IV, p. 243, nr. 1558.
Roma, a=141.
T. Inv. 55418.

2044. AE 8,40 g, 26 mm,
BMC IV, p. 174, nr. 1128.
Roma, a=139-141.
T. Inv. 56181.

Claudius II

- 2045.ANT 2,47 g, 20 mm,
RIC V/1, p. 226, nr. 181, Siscia
T. Inv. 59933.

Diocletianus

- 2046.AE ↓ 2,38 g, 20,7 mm,
RIC VI, p. 531, nr. 13,
Heracleea, a=295/96. HE
T. tăiată. Inv. 57874.

- 2047.AE ↓ 1,53 g, 20,3 mm,
RIC VI, p. 621, nr. 60a, $\frac{\text{---}}{AN\Gamma}$
Antiohia, a=296.
T. Inv. 57873.

Constantinus I

- 2048.AE 1,80 g, 15 mm,
LRBC I, tip GLORIA EXERCIVTS
(2 st.), per. II, a=330-335.
PT. Inv. 59369.

Constantinus II

- 2049.AE ↑ 1,69 g, 14 mm,
LRBC II, tip SPES REIPUBLICAE
a=355-360.
T, ruptă. Inv. 59147.

Valens

- 2050.AE3 ↘ 1,36 g, 11,5 mm,
LRBC II, tip GLORIA ROMANORVM(8),
a=367-375.
FT. Inv. 59125.

- 2051.AE 1,95 g, 14 mm,
a=367-375.
FT. Inv. 59390.

Valentinianus II, Arcadius

Honorius

- 2052.AE4 ↘ 0,95 g, 13 mm,
LRBC II, tip SPES REIPUBLICAE
a= 383-395.
FT. Inv. 59408.

Theodosius I

- 2053.AE ↓ 1,26 g, 10,5 mm,
LRBC II, p. 89, nr. 2183-85,
Constantinopol, a=383-392. $\frac{\text{---}}{CONSA}$
T. Inv. 59375.

Arcadius sau Honorius

- 2054.AE3 ↓ 1,70 g, 14,5 mm,
LRBC II, tip VIRTVS EXERCITI(2),
a= 395-402.
T. Inv. 59362.

MAHMUDIA

Constantin IX

- 2055.AE ↓ 7,01 g, 29x28 mm,
DOW III, 2, p. 685, cl. D,
surfrapare pe cl. C.
PT. Col. M. Tănase.

Roman IV

- 2056.AE ↓ 7,56 g, 26,5 mm,
DOW III, 2, p. 692, cl. G,
dublă frapă Av.
PT. Col. M. Tănase.

MIHAI VITEAZU

Anastasius I

- 2057.AV. Solidus ↓
MIB I, p. 99, nr. 7,
Constantinopol, Θ, a=507-18
PT, deformată. Col. particulară.

NICOLAE BĂLCESCU

Constantinopolis

- 2058.AE ↓ 2,13 g, 17,8 mm,
LRBC I, p. , nr. SMHA
Heracleea, a=330-335.
NT. Col. particulară.

Constantin IX

- 2059.AE ↓ 6,41 g, 29 mm,
DOW III, 2, p. 685, cl. D,
surfrapare.
T. Col. particulară.

PĂCUIUL LUI SOARE

Constantinus I

- 2060.AE ↗ 2,22 g, 18x17 mm,
LRBC I, p. 24, nr. 1010, per. II,
Constantinopol, a=330-335. CONSB
T. Inv. 45956.

- 2061.AE ↓ 1,59 g, 15,6 mm,
LRBC I, tip GLORIA EXERCITVS (2st.),
a=335-337.
PT. Inv. 45936.

Constantius II

- 2062.AE3 ↑ 1,98 g, 11 mm,
LRBC II, tip FEL TEMP REPARATIO
FH3, a=351-354.
T. Inv. 65545.

- 2063.AE2 ↓ 2,96 g, 18 mm,
LRBC II, tip FEL TEMP REPARATIO,
FH4, a=355-361.
FT. Inv. 45947.

Valens

- 2064.AE3 ↑ 2,85 g, 13,8 mm,
LRBC II, tip GLORIA ROMANORVM(8),
a=364-378.
FT, Inv. 45958.

Valentinianus II, Theodosius I

Arcadius

- 2065.AE2 ↓ 2,40 g, 21 mm,
LRBC II, tip SALVS REI-PVBLICAE(3),
a=383-392.
Ft. Inv. 54066.

Theodosius I, Arcadius, Honorius

- 2066.AE4 → 1,45 g, 16 mm,
LRBC II, p. 98, nr. 2574, SMKA
Czicus, a=393-395,
T. Inv. 46082.

PLOPU

Selim I

- 2067.AE Akçe, 0,78 g, 10x8,5 mm,
NP, nr. 136, Kostantiniye, 918H
var. pt. Av.
NT. Inv. 65618.

SACIDAVA

Constans

- 2068.AE ↓ 1,97 g, 13,5 mm,
LRBC I, tip GLORIA EXERCITVS
(1st.), a=337-341.
FT. Inv. 21460.

- 2069.AE ↓ 1,35 g, 12 mm,
LRBC I, tip GLORIA ROMANORVM
(1 st), a=337-341.
FT. Inv. 214462.

Justinianus I

- 2070.AE 22,66 g, 36 mm,
MIB I, p. 112, nr. 95a, M,
Constantinopol, Γ, a= X / 4 = 541/42
PT. Inv. 13692.
2071.AE 9,31 g, 26 mm,
MIB I, p. 115, nr. 96, K,
Constantinopol, Δ, a: X 41 =542/43.
PT. Inv. 12756.

Justinus II

- 2072.AE ↓ 6,35 g, 22, 5 mm,
MIB II, p. 96, nr. 44a, K,
Constantinopol Γ a:II/I=567/68.
PT. Inv. 12750.
- 2073.AE 14,30 g, 31 mm,
MIB II, p. 98, nr. 46a, M,
Nicomedia, A, a:X=574/75.
T, lovită. Inv. 12751.

Mauriciu Tiberiu

- 2074.AE ? 4,52 g, 19,5 mm,
MIB II, p. 124, nr. 112D-113D, K,
Thessalonica, a: ♣ =586/87.
T. Inv. 12752.
- 2075.AE ↓ 1,02 g, 27 mm,
MIB II, p. 113, nr. 67D,K,
Constantinopol, A, a:X/II=593/94.
T. Inv. 12754.
- 2076.AE 5,25 g, 21 mm,
MIB II, p. 124, nr. 113F, K,
Thessalonica, a:XIII=594/95.
T. Inv. 12753.

Heraclius

- 2077.AE ↑ 8,95 g, 28x26 mm,
MIB III, p. 223-224, nr. 160,
surfrapare pe Focas,
Constantinopol, Δ , a:VI=615/16.
PT. Inv. 12755.

SATU NOU (COM. OLTINA)

Anastasius I

- 2078.AE ↓ 14,78 g, 33 mm,
MIB I, p. 100, nr. 27, M,
Constantinopol, ?, a=12-18
T. Inv. 64725.

Justinus I

- 2079.AE 13,47 g, 30 mm,
MIB I, p. 103, nr. 11, M,
Constantinopol, Δ , a=518-22
T. Inv. 64728.

Justinianus I

- 2080.AE ♣ 13,85 g, 32x29 mm,
MIB I, p. 110-112, nr. 84, M,
Constantinopol, ?, a=532-37
T. Inv. 64726.
- 2081.AE 8,15 g, 27,5 mm,
MIB I, p. 112, nr. 90, K,
Constantinopol, € , a=527-37
T. Inv. 64724.

TÂRGUȘOR

A. NE ESTER

Constantius II

- 2082.AE2 ↓ 3,88 g, 21,5 mm,
LRBC II, tip FEL TEMP REPARATIO,
a=346-350.
FT. Inv. 54873.
- 2083.AE ↑ 2,45 g, 20 mm,
LRBC II, tip FEL TEMP REPARATIO,
a=346-350.
FT. Inv. 56797.
- 2084.AE3 ↑ 1,34 g, 17 mm,
LRBC II, tip FEL TEMP REPARATIO,
FH3, a=351-354.
FT. Inv. 56794.
- 2085.AE3 1,36 g, 14 mm,
LRBC II, tip FEL TEMP REPARATIO,
FH3, a=351-354.
FT. Inv. 56795.
- 2086.AE4 ♣ 0,92 g, 15 mm,
LRBC II, tip SPES REIPVBLICE
a=355-361.
FT. Inv. 54881.

Gratianus, Valentinianus II,
Theodosius I,

- 2087.AE3 ↓ 1,70 g, 15 mm,
LRBC II, tip CONCORDIA AVGGG,
a=378-383.
FT. Inv. 54890.

Justinus II

- 2088.AE ↓ 12,25 g, 30x28 mm,
MIB II, p. 98, nr. 46a, M,
Nicomedia, A, a: Ç = 570/71.
T. Col. particulară.

Mauriciu Tiberiu

- 2089.AE 5,71 g, 23 mm,
MIB II, p. 118, nr. 79S, K,
Nicomedia, A, a: Ç = 587/88.
T. Col. particulară.

Focas ?

- 2090.AE ↓ 11,80 g, 34 mm,
surfrapare pe Justinianus I,
ante 538, Av/Rv; Rv/Av.
Av. CERPAV; Rv. cf.
după Mauriciu Tiberiu
Constantinopol, B, a II, 603/04
T, flan crăpat. Col. particulară.

- Vasile II-Constantin VIII
 2091.AE 5,64 g, 32x26 mm,
 DOW III, 2, p. 668, cl. A, var. 41.
 T. Col. particulară.
- Murad III
 2092.AR. Dirhem, 3,55 g, 19 mm,
 NP, nr. 290/Av; nr. 285/Rv, Canca, 982 H.
 T. Inv. 65519.
- 2093.AR. Dirhem, 2,96 g, 20 mm,
 NP, nr. 286, Bagdad, 982 H.
 PT. Col. particulară.
 Ahmed I
- 2094.AR. Medini, 0,47 g, 15 mm,
 NP, nr. 370, Misir, 1012 H.
 T. ruptă, Col. particulară.
 Mustafa I
- 2095.AR. Onluk, 2,39 g, 16 mm,
 NP, nr. 381, Canca, ?H.
 T. Col. particulară.
 Mehmed IV
- 2096.AR. Akçe, 0,32 g, 10,5 mm,
 NP nr. 461, Kostantiniye, 1058 H,
 PT. Col. particulară.
 Süleyman II
- NP. nr. 472, Saray, 1100 H.
- 2097.AE Mangâr, 1,8 g, 18,5 mm,
 T. Perforată, Inv. 64600.
- 2098.AE. Mangâr, 1,71 g, 18,5 mm,
 T. perforată. Inv. 64599.
- 2099.AE. Mangâr, 1,12 g, 17,5 mm,
 T. Inv. 64601.
- 2100.AE. Mangâr, 0,99 g, 19 mm,
 T. Inv. 59983.
 NP, nr. 471, Konstantiniye, 1099 H.
- 2101.AE. Mangâr, 1,16 g, 19 mm,
 dublă frapă.
 T. perforată. Inv. 62869.
- 2102.AE. Mangâr, 1,40 g, 20 mm,
 dublă frapă.
 PT, flan crăpat. Inv. 64602.
- 2103-
- 2310.Mangâr, 2,26 g; 1,95 g; 1,86;
 1,84 g; 1,77 g (2 exp.); 1,73 g;
 1,68 g; 1,66 g; 1,65 g; 1,64 g;
 1,65 g; 1,57 g; 1,53 g; 1,50 g;
 1,47 g; 1,43 g; 1,37 g; 1,35 g;
 1,24 g; 1,21 g; 1,17 g; 1,11 g;
 1,07 g; 1,05 g; 0,99 g; 0,97 g; 0,64 g.
 T. Inv. 62871, 62874, 64603-64628.
- 2131-
- 2144.AE Mangâr, 2,00 g; 1,99 g; 1,63 g;
 1,60 g; 1,48 g(2 ex.); 1,47 g;
 1,39 g; 1,34 g; 1,20 g; 1,19 g;
 1,16 g; 1,15 g; 1,05 g.
 T, perforate. inv. 63870, 62872,
 62873, 64629-64639.
 NP tip general, sec. XVII.
- 2145.AR. Medini, 0,66 g, 16 mm,
 T, perforată. Col. particulară.
- 2146.AR. Akçe, 0,23 g, 11,5x10 mm,
 T, perforată. Col. particulară.
 Mahmud I
- 2147.AR. Beşlik, 3,22 g, 20 mm,
 NP, nr. 576, Konstantiniye, 1143 H.
 PT. Col. particulară.
- 2148.Para, 0,36 g, 16 mm,
 NP, nr. 578, Konstantiniye, 1143 H.
 T, perforată. Col. particulară.
 Mustafa III
- 2149.AR. Para, 0,33 g, 15 mm,
 NP, 643, Misir, 1171(3) H.
 T, perforată. Col. particulară.
 Lituania-Ioan Casimir
- 2150.AE. Solidus, 1,13 g, 15,5 mm,
 Gumovski, nr. 1870, 1666.
 T. Inv. 64140.
- Veneția
- 2151.AE. Soldino, 2,08 g, 20 mm,
 PT. Col. Particulară.
- 2152.AV. 0,91 g, fals cu miez de plumb, placat cu aur.
 PT, fragment 1/4. Col. particulară.
- C. SECTOR ZOOTEHNIC*
- Constantinus I
- 2153.AE ↑ 1,99 g, 14,5 mm,
 LRBC I, tip SECVRITAS REIPVBLICE,
 per. I, a=324-330.
 FT. Inv. 64651.
- Constans
- 2154.AE ↑ 1,53 g, 14,5 mm,
 LRBC I, tip GLORIA EXERCITVS (lst.)
 a=337-341.
 T. Inv. 64647.
- Constantius II, Constans
- 2155.AE ↑ 1,42 g, 15 mm,
 LRBC I, tip VOT/XX/MVLT/XXX,
 a=341-346.
 FT. Inv. 56799.

Constantius II

- 2156.AE2 ← 2,70 g, 14 mm,
LRBC II, tip FEL TEMP REPARATIO,
FH2, a=346-350.
FT. Inv. 64650.
- 2157.AE2 2,60 g, 14,5x12 mm,
LRBC II, FEL TEMP RAPARATIO,
FH2, a=346-350.
FT. Inv. 64641.
- 2158.AE 1,27 g, 12 mm,
LRBC II, tip FEL TEMP REPARATIO,
FH4, a=351-354.
FT. Inv. 64649.
- 2159.AE3 ↗ 0,60 G, 14 mm,
LRBC II, tip FEL TEMP REPARATIO,
FT. Inv. 56800.
- Constantius Gallus
- 2160.AE2 ↓ 1,45 g, 17 mm,
LRBC II, tip FEL TEMP REPARATIO,
FH3, a=351-354.
T. Inv. 54071.

D. PUNCTUL "URS"

Constantinus I

- 2161.AE ↗ 1,88 g, 16,8x15,8 mm,
LRBC I, tip SECVRITAS REIPVBLICE,
per. I, a=324-330.
FT. Inv. 64652.

Constantius II

- 2162.AE ↓ 1,84 g, 18,5 mm,
LRBC I, tip GLORIA EXERCITVS (2st.),
a=330-335.
PT. Inv. 56801.
- 2163.AE2 ↑ 1,42 g, 16,5 mm,
LRBC II, tip SPES REIPVBLICE,
a=355-361.
FT. Inv. 56802.

Valentinianus I, Valens,

Gratianus

- 2164.AE3 1,80 g, 17 mm,
LRBC II, tip SECVRITAS
REIPVBLICAE, a=367-375.
FT. Inv. 56803.

TUFANI

Vespasianus

- 2165.AE ? 12,64 g, 28 mm,
BMC II, p. 130, nr. 603,
Roma, a=71.
FT. Inv. 62573.

Sabina

- 2166.AE ↗ 8,71 g, 25 mm,
BMC III, p. 539, nr. 1896,
Roma, nedată.
T. Inv. 62503.

Galerius Maximianus

- 2167.AE ↓ 7,80 g, 27 mm,
RIC VI, p. 531, nr. 20B, HT Δ
Heraclea, a=297-298.
T. Inv. 62505.

Galeria Valeria

- 2168.AE ↓ 5,42 g, 28 mm, HT B
RIC VI, p. 536, nr. 43,
Heraclea, a=305-310.
FT. Inv. 64439.

Justinianus I

- 2169.AE ↓ 6,82 g, 22 mm,
MIB I, p. 115-116, tip general, K,
Constantinopol, ?, a= 538-551/52.
FT. Inv. 64739.
- 2170.AE ↓ 5,17 g, 21,5 mm,
MIB I, p. 126, nr. 180, K,
Thessalonica, a: XXX / 411=563/64.
T. Inv. 64738.

Justinus II

- 2171.AE ↓ 5,33 g, 20,5 mm,
MIB II, p. 101, nr. 68a, K,
Thessalonica, a:III=567/68.
T. Inv. 64740.

Focas

- 2172.AE ↓ 2,79 g, 15 mm,
MIB II, p. 131, nr. 66, X,
Constantinopol, a=602-610.
T. Inv. 64442.

Vasile II - Constantin i

- 2173.AE ↓ 13,33 g, 30 mm,
DOW III, 2, p. 650-675, cl. A.
FT. Inv. 64441.

Süleyman II

- 2174.AE Mangâr, 1,22 g, 19 mm,
NP, nr. 471, Kostantiniye, 1099 H.
T, perforată. Inv. 65335.

ȚIBRINU

A. "LA DIG"

Aurelianus

- 2175.AE ↑ 2,97 g, 22,5x21 mm,
RIC V/1, p. 306, nr. 366, per. III,
Cyzicus, tip. CONCORDIA MILITVM
T. Inv. 62245.

- Diocletianus
2176.AE ↑ 2,94 g, 23x20,5 mm,
RIC V/2, p. 253, nr. 306, Cyzicus.
PT. Inv. 62256. KΓ
- Constantinus I
2177.AE ↓ 2,73 g, 18 mm,
LRBC I, p. 20, nr. 811, per. I,
Thessalonica, a=324-330.
NT. Inv. 62244. SMTSΓ
- 2178.AE ↑ 2,39 g, 15,5 mm,
LRBC I, p. 19, nr. 757, per. II,
Siscia, a=330-335. ·ΕΣΙΣ
PT. Inv. 62268.
- 2179.AE ↓ 1,47 g, 15,5 mm,
LRBC I, tip GLORIA EXERCITVS (1st),
Thessalonica, a=335-337. SMTSB
PT. Inv. 62259.
- Urbs Roma
2180.AE ↓ 2,09 g, 17 mm,
LRBC I, p. 21, nr. 852, per. III,
Thessalonica, a=335-337. TSTS
PT. Inv. 62252.
- Constantius II
2181.AE3 ↘ 2,39 g, 15 mm,
LRBC II, tip FEL TEMP REPARATIO,
FH3, Constantinopol, a=346-350.
FT. Inv. 62264. CONSĀ
- 2182.AE2 ↑ 1,74 g, 13 mm,
LRBC II, tip FEL TEMP REPARATIO,
a=346-350.
FT. Inv. 62251.
- 2183.AE2 ↓ 2,11 g, 14 mm,
LRBC II, tip FEL TEMP REPARATIO,
a=341-350.
T. Inv. 62261.
- 2184.AE3 ↓ 2,52 g, 15 mm,
LRBC II, tip FEL TEMP REPARATIO,
FH3, a=346-350.
FT. Inv. 62266.
- 2185.AE ↓ 2,74 g, 18 mm,
LRBC II, tip FEL TEMP REPARATIO,
FH3, a=346-350.
FT. Inv. 62247.
- 2186.AE3 ↗ 3,02 g, 18 mm,
LRBC II, tip FEL TEMP REPARATIO,
FH3, a=346-350.
FT. Inv. 62275.
- 2187.AE2 3,79 g, 20,05 mm,
LRBC II, tip FEL TEMP REPARATIO,
FH2, a=350-351.
T. Inv. 62253.
- 2188.AE3 ↓ 1,85 g, 17 mm,
LRBC II, p. 76, nr. 1603,
Sirmium, a=351-354. ASIRM
T, ruptă. Inv. 62255.
- Valens
2189.AE ↗ 2,50 g, 18 mm,
LRBC II, Tip GLORIA ROMANORVM
(8), a=367-375.
FDT. Inv. 62246.
- 2190.AE3 ↑ 1,90 g, 17 mm,
LRBC II, tip SECVRITAS REIPVBLICAE,
a=375-378.
T, ruptă. Inv. 62257.
- Valentinianus I
2191.AE3 ↑ 1,43 g, 17,1 mm,
LRBC II, tip GLORIA ROMANORVM
(8), Constantinopol, a=367-375.
T. Inv. 62276. CONSP(S)
- Gratianus
2192.AE3 ↑ 1,87 g, 17x16,5 mm,
LRBC II, p. 93, nr. 2361, | +
Nicomedia, a=378-383. SMNA
T. Inv. 62271.
- Honorius
2193.AE4 ↓ 0,83 g, 11,5 mm,
LRBC II, tip SALVS REIPVBLICAE
(2), a=394-395.
FT. Inv. 62248.
- B. MALUL LACULUI
Constantinus I
2194.AE ↓ 3,64 g, 19 mm,
LRBC I, p. 22, nr. 865, per. I,
Heraclea, a=324-330. SMHA
T. Inv. 62283.
- 2195.AE ↓ 2,69 g, 17 mm,
LRBC I, p. 22, nr. 865, per. I,
Heraclea, a=324-330. SMHA
T. Inv. 62370.
- 2196.AE ↓ 2,35 g, 18 mm,
LRBC I, p. 26, nr. 1108, per. I,
Nicomedia, a=324-330. SMNE
PT. Inv. 62303.

- 2197.AE ↑ 1,85 g, 17,5 mm,
LRBC I, p. 24, nr. 1005, per. II,
Constantinopol, a=330-335. CONS
FT. Inv. 62365.
- 2198.AE ↑ 1,16 g, 13,2 mm,
LRBC I, p. 24, nr. 1005, per. II,
Constantinopol, a=330-335. CONSA
FT. Inv. 62319.
- 2199.AE ↑ 2,02 g, 16,1 mm,
LRBC I, p. 24, nr. 1005, per. II,
Constantinopol, a=330-335. CONSA
PT. Inv. 62340.
- 2200.AE ↑ 2,84 g, 17,5 mm,
LRBC I, p. 22, nr. 909, per. II,
Heracleea, a=330-335. SMHA
PTR. Inv. 62293.
- 2201.AE ↗ 2,69 g, 16,5 mm,
LRBC I, p. 20, nr. 835, per. II,
Thessalonica, a=330-335. SMTSA
FT. Inv. 62299.
- 2202.AE ↓ 1,96 g, 16 mm,
LRBC I, p. 28, nr. 1221, per. II,
Cyzicus, a=330-335. SMKA
T. Inv. 62309.
- 2203.AE ↑ 2,52 g, 17 mm,
LRBC I, p. 28, nr. 1221, per. II,
Cyzicus, a=330-335. SMKB
T. Inv. 62298.
- 2204.AE ↓ 2,23 g, 16 mm,
LRBC I, p. 26, nr. 1117, per. II,
Nicomedia, a=330-335. SMNΓ
PT. Inv. 62304.
- 2205.AE ↓ 2,06 g, 16,5 mm,
LRBC I, p. 26, nr. 1117, per. II,
Nicomedia, a=330-335. SMNA
PT. Inv. 62305.
- 2206.AE ↓ 0,80 g, 14 mm,
LRBC I, p. 21, nr. 845, per. III,
(Ist.) Constantinopol, a=335-337. CONSS
T, ruptă. Inv. 62279.
- 2207.AE ↓ 1,32 g, 15 mm,
LRBC I, p. 21, nr. 845, per. III,
Thessalonica, a=335-337. SMTSΓ
T. Inv. 62307.
- 2208.AE ↑ 1,71 g, 14 mm,
LRBC I, tip quadriga, per. III,
a=337-341.
FT. Inv. 62313.
- 2209.AE ↓ 1,33 g, 13 mm,
LRBC I, Tip VN/MR, per. IV,
a=341-346.
FT. Inv. 62329.
Urbs Roma
- 2210.AE ↓ 2,09 g, 17 mm,
LRBC I, p. 24, nr. 1008, per. II,
Constantinopol, a=330-335. CONSE
T. Inv. 62361.
- 2211.AE ↓ 1,87 g, 17 mm,
LRBC I, p. 24, nr. 1008, per. II,
Constantinopol, a=330-335. CONS
T. Inv. 62359.
- 2212.AE 2,86 g, 18 mm,
LRBC I, p. 22, nr. 302, per. II,
Heracleea, a=330-335. SMHA
PT. Inv. 62310.
- 2213.AE ↑ 1,90 g, 16 mm,
LRBC I, p. 28, nr. 1218, per. II,
Cyzicus, a=330-335. SMKA
T. Inv. 62349.
Constantinopolis
- 2214.AE ↑ 1,94 g, 17,2 mm,
LRBC I, p. 19, nr. 746, per. II,
Siscia, a=330-335. ASIS
PT. Inv. 62294.
- 2215.AE ↓ 1,57 g, 16,5 mm,
LRBC I, p. 22, nr. 903, per. II,
Heracleea, a=330-335. SMHA
FT. Inv. 62339.
- 2216.AE ↓ 2,05 g, 15,5 mm,
LRBC I, p. 28, nr. 1233, per. II,
Cyzicus, a=330-335. SMKA
T. Inv. 62354.
- 2217.AE ↑ 2,31 g, 16,5 mm,
LRBC I, p. 28, nr. 1243, per. II,
Cyzicus, a=330-335. SMKΓ
PT. Inv. 62296.
Constans
- 2218.AE ↓ 2,10 g, 18,2 mm,
LRBC I, p. 20, nr. 843, per. II,
Thessalonica, a=330-335. SMTSA
NT. Inv. 62287.
- 2219.AE ↓ 1,61 g, 13 mm,
LRBC I, tip VOT/XX/MVLT/XXX,
per. IV, a=341-346.
FT. Inv. 62315.

Constantius II

- 2220.AE2 ↑ 4,91 g, 18 mm,
LRBC II, tip FEL TEMP REPARATIO,
FH2, a=346-350.
FT, ruptă. Inv. 62369.
- 2221.AE2 ↘ 4,04 g, 18x19 mm,
LRBC II, tip FEL TEMP REPARATIO,
FH2, a=346-350.
FT. Inv. 62302.
- 2222.AE2 ↑ 2,52 g, 14 mm,
LRBC II, tip FEL TEMP REPARATIO,
FH3, a=346-350.
T. Inv. 62363.
- 2223.AE ↓ 2,35 g, 21x18,5 mm,
LRBC II, tip FEL TEMP REPARATIO,
FH3, a=346-350.
FT. Inv. 62290.
- 2224.AE3 ↑ 2,26 g, 14,5 mm,
LRBC II, tip FEL TEMP REPARATIO,
FH3, a=346-350.
FT. Inv. 62355.
- 2225.AE2 ↓ 2,20 g, 17x16 mm,
LRBC II, tip FEL TEMP REPARATIO,
FH2, a=346-350.
- 2226.AE3 ↑ 2,15 g, 16 mm,
LRBC II, tip FEL TEMP REPARATIO, FH3,
Thessalonica, a=346-350. SMTS
FT. Inv. 62337.
- 2227.AE3 ↑ 2,09 g, 17,5 mm,
LRBC II, tip FEL TEMP REPARATIO,
FH3, a=346-350.
FT. Inv. 62357.
- 2228.AE2 ↓ 2,04 g, 17 mm,
LRBC II, tip FEL TEMP REPARATIO,
FH2, a=346-350.
FT. Inv. 62372.
- 2229.AE3 ↓ 1,91 g, 15 mm,
LRBC II, tip FEL TEMP REPARATIO,
FH2, a=346-350.
FT, ruptă. Inv. 62331.
- 2230.AE3 ↑ 1,81 g, 12,5 mm,
LRBC II, tip FEL TEMP REPARATIO,
FH3, a=345-350.
FT. Inv. 62360.
- 2232.AE2 ↓ 1,77 g, 14,5 mm,
LRBC II, tip FEL TEMP REPARATIO,
FH2, a=346-350.
FT. Inv. 62347.

- 2233.AE ↓ 1,65 g, 15 mm,
LRBC II, tip FEL TEMP REPARATIO (Phoenix),
a=346-350.
T. Inv. 62362.
- 2234.AE3 ↑ 1,75 g, 17,2 mm,
LRBC II, tip FEL TEMP REPARATIO,
FH3, a=346-350.
FT. Inv. 62347.
- 2235.AE2 → 1,63 g, 15,2 mm,
LRBC II, tip FEL TEMP REPARATIO,
FH2, a=346-350.
FT, ruptă. Inv. 62332.
- 2236.AE2 ↑ 5,19 g, 22,5 mm,
LRBC II, tip. 78, nr. 1669,
Thessalonica, a=351-354. $\frac{\Gamma}{\times T S A} \cdot$
PT. Inv. 62460.
- 2237.AE4 ↑ 2,00 g, 15x13 mm,
LRBC II, tip SPES REIPVBLICE,
a=355-360.
T. Inv. 62297.

Valentianus I

- 2238.AE3 ↑ 2,70 g, 18,5 mm,
LRBC II, p. 87, nr. 2067,
Constantinopol, a=364-365. CONSPA
PT. Inv. 62462.

Procopius

- 2239.AE3 ↓ 2,70 g, 19x17,5 mm,
LRBC II, p. 97, nr. 2524,
Cyzicus, a=365-366. SMKA
FT. Inv. 62308.

Valens

- 2240.AE3 ↓ 1,88 g, 14 mm,
LRBC II, tip GLORIA ROMANORVN,
(8), a=367-375.
FT. Inv. 62358.
- 2241.AE3 ↑ 1,17 g, 14,5 mm,
LRBC II, tip SECVRITAS REIPVBLICAE,
a=367-375.
FT. Inv. 62325.

Valentinianus I

- 2242.AE3 ↑ 1,85 g, 14,5 mm,
LRBC II, tip GLORIA ROMANORVM,
(8), a=367-375.
FT. Inv. 62335.
- 2243.AE3 ↓ 2,47 g, 16,5 mm,
LRBC II, p. 97, nr. 2532,
Cyzicus, a=378-383. SMKA
T. Inv. 62306.

Gratianus, Valentinianus II, Theodosius I
2244.AE4 ↓ 1,44 g, 10,5 mm,
LRBC II, tip VOT/XX/MVLT/XXX
a=383.
T. Inv. 62312.

Arcadius

2245.AE4 ↓ 1,08 g, 12,5 mm,
LRBC II, p. 89, nr. 2156,
Constantinopol, a=383.
T. Inv. 62343.

CONS

2246.AE3 ↑ 3,05 g, 16,5 mm,
LRBC II, p. 98, nr. 2580,
Cyzicus, a=395-408.
T. Inv. 62295.

SMKA

Honorius

2247.AE4 ↓ 1,18 g, 12 mm,
LRBC II, tip GLORIA ROMANORVM,
(22), a=408-423.
Ft. Inv. 62346.

VALUL LUI TRAIAN

Hadrian

2248.AE ↓ 11,30 g, 29x27 mm,
BMC III, p. 427, nr. 1272,
Roma, a=119-138.
PT. Inv. 62149.

Antoninus Pius
2249.AE ↓ 12,37 g, 25 mm,
BMC IV, p. 280, nr. 1737,
Roma, a=145-161.
T. Inv. 62377.

Justinus I

2250.AE ↓ 17,00 g, 30 mm,
MIB I, p. 105, nr. 38a, M,
Nicomedia, B, a=522-527.
T. Inv. 64416.

VETERANU

Justinus II

2251.AE ? 5,08 g, 21 mm,
MIB II, p. 101, nr. 68a, K,
Thessalonica, a:II(/)=566/67.
FT. Inv. 65527.

INDEX I

Împărați și membri Familiei imperiale	Localitatea	Nr. crt.	Nr. piese
1	2	3	4
Claudius I	Constanța	2018	1
Vespasianus	Tufani	2165	1
Hadrianus	Capidava	2000	1
	Valul lui Traian	2248	1
Sabina	Tufani	2166	1
Antoninus Pius	Valul lui Traian	2249	1
Faustina I	Izvoarele	2043, 2044	2
Claudius II	Capidava	2001	1
	Izvoarele	2045	1
Aurelianus	Țibrinu	2175	1
Probus	Capidava	2002	1
Diocletianus	Capidava	2003	1
	Histria	2039	1
	Izvoarele	2046,2047	2
	Țibrinu	2176	1

1	2	3	4
Maximianus	Cetatea	2015	1
Galeriu	Tufani	2167	1
Galeria Valeria	Tufani	2168	1
Licinius	Cetatea	2016	1
	Constanța	2019	1
Constantinus I	Constanța	2020	1
	Histria	2040	1
	Izvoarele	2048	1
	Păcuiul lui Soare	2060, 2062	2
	Târgușor	2153, 2161	2
	Țibrinu	2177-2179	
		2194-2209	19
Urbs Roma	Constanța	2021	1
	Țibrinu	2180, 2210, 2213	5
Constantinopolis	N. Bălcescu	2058	1
	Țibrinu	2214-2217	4
Constantius II	Izvoarele	2049	1
	Păcuiul lui Soare	2062, 2063	2
	Târgușor	2082-2086, 2155-	
		2159, 2162, 2163	12
	Țibrinu	2181-2188,	
		2220-2237	26
Constantius Gallus	Târgușor	2160	1
Constans	Sacidava	2068, 2069	2
	Târgușor	2154	1
	Țibrinu	2218, 2219	2
Valentinianus I	Histria	2041, 2042	2
	Târgușor	2164	1
	Țibrinu	2191, 2239,	
		2242, 2243	4
Procopius	Țibrinu	2239	1
Valens	Izvoarele	2050, 2051	2
	Păcuiul lui Soare	2064	1
	Țibrinu	2189, 2190,	
		2240, 2241	4
Gratianus	Târgușor	2087	1
	Țibrinu	2192, 2244	2
Valentinianus II	Izvoarele	2052	1
	Păcuiul lui Soare	2065	1
Theodosius I	Izvoarele	2053	1
	Păcuiul lui Soare	2066	1
Arcadius	Izvoarele	2054	1
	Țibrinu	2254, 2246	2
Honorius	Țibrinu	2193, 2247	2
Anastasius I	Dunăreni	2023	1
	Hârșova	2035	1
	Mihai Viteazu	2057	1
	Satu Nou	2078	1

1	2	3	4
Justinus I	Capidava	2004	1
	Dunăreni	2024	1
	Hârșova	2036	1
	Satu Nou	2079	1
	Valul lui Traian	2250	1
Justinianus I	Capidava	2005-2009	5
	Dunăreni	2025, 2026	2
	Sacidava	2070, 2071	2
	Satu Nou	2080, 2081	2
	Tufani	2169, 2170	2
Justinus II	Capidava	2010-2012	3
	Dunăreni	2027, 2028	2
	Sacidava	2072, 2073	2
	Târgușor	2088	1
	Tufani	2171	1
Mauriciu Tiberiu	Veteranu	2251	1
	Capidava	2013	1
	Dunăreni	2029, 2030	2
	Hârșova	2037	1
	Sacidava	2074-2076	3
Focas	Târgușor	2089	1
	Târgușor	1	
	Tufani	2172	1
Heraclius	Sacidava	2077	1
Vasile II-Constantin VII	Casimcea	2014	1
	Dunăreni	2031	1
	Târgușor	2091	1
	Tufani	2173	1
Roman II	Dunăreni	2032	1
Mihail IV	Cumpăna	2022	1
Constantin IX	Cobadin	2017	1
	Hârșova	2038	1
	Mahmudia	2055	1
	N. Bălcescu	2059	1
	Mahmudia	2056	1
Roman IV	Mahmudia	2056	1
Selim	Plopu	2067	1
Murad III	Târgușor	2092, 2093	2
Ahmed I	Târgușor	2094	1
Mustafa I	Târgușor	2095	1
Mehmed IV	Târgușor	2096	1
Anne Marie Louise	Dunăreni	2033	1
Ioan Cazimir	Târgușor	2150	1
Süleyman II	Dunăreni	2034	1
	Târgușor	2097-2144	48
	Tufani	2174	1
Mahmud I	Târgușor	2147, 2148	2
Mustafa III	Târgușor	2149	

INDEX II

Monetăria	Localitatea	Nr. crt.	Nr. piese
1	2	3	4
Antiochia	Capidava	2005	1
	Histria	2039	1
	Izvoarele	2047	1
Bagdad	Târgușor	2093	1
Canca	Târgușor	2092, 2095	2
Constantinopol	Capidava	2004, 2006-2011, 2013	8
	Cobadin	2017	1
	Dunăreni	2023-2026, 2028, 2034	6
	Hârșova	2035, 2036	2
	Izvoarele	2053	1
	Mihai Viteazu	2057	1
	Păcuiul lui Soare	2060	1
	Plopu	2067	1
	Sacidava	2070-2072, 2075, 2077	5
	Satu Nou	2078-2081	4
	Târgușor	2090, 2096, 2101-2144, 2147, 2148	48
	Tufani	2169, 2172, 2174	3
Țibrinu	2181, 2191, 2197-2199, 2206, 2210, 2211, 2238, 2245	10	
Cyzicus	Capidava	2002	1
	Dunăreni	2027	1
	Păcuiul lui Soare	2066	1
	Țibrinu	2175, 2176, 2202, 2203, 2213, 2216, 2217, 2239, 2243, 2246	10
Heracleea	Cetatea	2015, 2016	2
	Histria	2040	1
	Izvoarele	2046	1
	N. Bălcescu	2058	1
	Tufani	2167, 2168	2
	Țibrinu	2194, 2195, 2200, 2212, 2215	5
Misir	Târgușor	2094, 2149	2
Nicomedia	Capidava	2012	1
	Dunăreni	2030	1
	Hârșova	2037	1
	Sacidava	2073	1
	Târgușor	2088, 2089	2
	Țibrinu	2192, 2196, 2204, 2205	4
	Valul lui Traian	2250	1
	Roma	Capidava	2000
Roma	Constanța	2018	1
	Izvoarele	2043, 2044	2
	Tufani	2165, 2166	2
	Valul lui Traian	2248, 2249	2

1	2	3	4
Saray	Târgușor	2097-2100	4
Sirmium	Țibrinu	2188	1
Siscia	Capidava	2001	1
	Izvoarele	2045	1
Thessalonica	Țibrinu	2178, 2214	2
	Constanța	2019	1
	Dunăreni	2029	1
	Histria	2041	1
	Sacidava	2074, 2076	2
	Tufani	2170, 2171	2
	Țibrinu	2177, 2179, 2180, 2201, 2207, 2208, 226, 2236	8
	Veteranu	2251	1
Trier	Capidava	2003	1
Veneția	Târgușor	2151, 2152	2

MÜNZFUNDE IN DER DOBRUDSCHA (XIII)

- Zusammenfassung -

Die Verfasser besprechen eine Anzahl von 252 sehr verschiedenartiger Münzen, die in der Dobrudscha aufgefunden wurden. Einige Stücke verdienen eine besondere Aufmerksamkeit: eine Emission von Diokletian in Trier, eine von Constantius II in Sirmium und eine von Prokopius in Cyzik. Erwähnenswert ist ein **foliis** von Justinian I, von Fokas, vielleicht auch von Mauricius Tiberius übermünzt. Die Keheseite der Münze stimmt mit den ersten konstantinopolitanisch Emissionen desselben überein. Dazu sind noch ein Hybrid-dirhem, ein solidus von Anastasius I und ein numisma histamenon von Konstantin IX hinzuzufügen.