

CERAMICA AUTOHTONĂ DE LA HISTRIA

Secolele V—I î.e.n.*)

În complexitatea problemelor ce apar în cercetările de la Histria, aceea a rolului jucat de populația autohtonă a Dobrogei în raport cu dezvoltarea coloniilor grecești, a preocupat și continuă să preocupe pe membrii colectivului de arheologi ai acestui șantier. Cercetările și studiile privind această problemă au avut în vedere urmărirea procesului de dezvoltare economică, socială și politică atât a populației autohtone din Dobrogea, cât și a coloniilor grecești, ca atare încercînd a surprinde, mai ales, înrîuririle reciproce care s-au exercitat de o parte și de alta a celor două comunități.

De la început se remarcă, o dată în plus în studierea acestei probleme, puținătatea săpăturilor efectuate în interiorul Dobrogei în spațiul dintre mare și Dunăre, pe întinsul căruia să se fi surprins cel puțin cîteva așezări, pentru a ne permite o paralelizare de situații, capabilă să oglindească stadiul cultural local pînă în momentul apariției coloniilor grecești. Astfel de cercetări lipsesc, cu excepția așezării fortificate de la Babadag, care datează din epoca halls-tattiană timpurie și al cărei strat compact de locuire se întrerupe în secolul al VII-lea î.e.n., astfel încît nu ne ajută prea mult în problema ce ne interesează ¹.

Săpăturile de la Tariverde, sondajele de la Sinoe și Vadu ², reprezentînd centre mult prea apropiate de focarul de cultură materială greacă de la Histria, pun probleme speciale. Unele cimitire săpate sistematic, sau cele mai multe prin săpături de salvare, ajută mult la studierea acestei probleme pe de o parte, iar pe de altă parte ele oferă o documentare parțială, ilustrînd, prin natura monumentelor de acest gen, numai unele aspecte din viața spirituală a populației în discuție.

* Acest studiu a fost comunicat la primul Congres al Asociației de studii Sud-Est europene, ținut la Sofia în anul 1966. Apariția lui, în limba franceză, este de curs într-unul din volumele lucrărilor congresului. Apare aci în forma de atunci.

¹ Sebastian Morintz, *Quelques problèmes concernant la période ancienne du Hallstatt au Bas-Danube à la lumière des fouilles de Babadag*, în *Dacia*, N.S., VIII, 1964, p. 101 și urm.

² Pentru Tariverde vezi: *SC V*, III, 1952, p. 269—272; IV, 1953, p. 129—135; V, 1954, p. 100—108; VI, 1955, p. 543—548; *Materiale IV*, p. 77—83; V, p. 318—323. Pentru Sinoe: *SC V*, IV, 1953 p.

În cercetarea ce ne interesează vom încerca să identificăm prezența populației autohtone de la Histria și, într-o oarecare măsură, și stadiul ei de dezvoltare, atît cît ne permit săpăturile efectuate pînă acum, care au dat la iveală straturi extrem de bogate în depuneri arheologice și materiale grecești, în sinul cărora apar și urmele timide ale autohtonilor.

Ne propunem să prezentăm categoria de ceramică lucrată cu mîna, ce se poate încadra cronologic în limitele secolelor V-I î.e.n., cu alte cuvinte cea ceramică ce corespunde perioadei finale a epocii hallstatiene și Latène. Am luat în considerație ceramica de acest tip recoltată în săpăturile noastre din două puncte de pe platou, cele mai multe provenite din sectorul Z₂ și cîteva fragmente pe care le-am avut la dispoziție din alte puncte. Scopul prezentării este acela de a aduce la cunoștință specialiștilor în problemă, situația de la Histria, unele aspecte specifice sau repere cronologice, atît cît ne va fi permis s-o facem.

De la început trebuie să menționăm că ceramica indigenă lucrată cu mîna, din punct de vedere cantitativ, este extrem de redusă față de cea grecească. Ar fi greu de realizat și credem, nu destul de concludentă, o statistică. Reamintim de asemenea un fapt bine cunoscut și anume că, din toate săpăturile efectuate pînă în prezent la Histria, nu există un orizont anterior stabilirii coloniștilor greci pe acest cap de peninsulă, situație de altfel, destul de lesne de înțeles.

Din punctul de vedere al complexelor în care se găsește această ceramică nu se poate face o distincție. Ea apare ici și colo în strat în ruinele locuințelor sau în gropi, cîteva fragmente rătăcite, rareori vase întregibile. Situația este aceeași nu numai în cartierul de pe platoul vestic din afara zidurilor, ci chiar în cetatea propriu zisă, acolo unde s-a săpat pînă la baza straturilor din epoca greacă.

Pe lîngă aceasta mai adăugăm faptul că din ceramica atribuită geto-dacilor la Histria se găsește numai ceramica grosolană, poroasă, cu tipurile caracteristice, lipsind cu totul ceramica fină.

În cele două puncte cercetate de noi, unul pe limita sudică a platoului într-o campanie și nouă campanii în sectorul Z₂, există depuneri din epoca arhaică pînă în epoca romană, așa încît ne putem da seama de materialele ce se pot atribui fiecărui secol în parte.

În punctul din sud, stratul arhaic este aproape tot așa de bogat ca și cel din sectorul X, puțînd fi urmărită aceiași succesiune de nivele. Cu acea ocazie am avut prilejul de a descoperi ruinele unui zid de mari proporții, probabil de apărare, cu temelie de piatră și suprastructură de chirpici, distrus la sfîrșitul secolului al VI-lea, situație care marchează în teren o delimitare destul de evidentă pentru a se putea separa depunerile din secolul al V-lea³. În sectorul Z₂ depunerile din secolul al VI-lea sînt extrem de rare față de cele din secolul al V-lea și prima jumătate a secolului al IV-lea. Faptul că în stratul din secolul al V-lea s-au descoperit ruinele unui alt zid de apărare, care a fost distrus aproximativ la mijlocul secolului al IV-lea, ne dă iarăși posi-

³ Em. Condurachi și colaboratori (M. Coja), *Șantierul Histria*, în *Materiale VIII*, 1962, p. 408—415.

bilitatea de a detașa materialele ce aparțin acestei epoci.⁴ Pentru stratul elenistic există de asemenea unele complexe care ne permit o încadrare cronologică mai apropiată de realitate. Pentru a o mai bună înțelegere a situației din teren avem de adăugat câteva observații. Ambele puncte săpate de noi au avut ca obiectiv principal cercetarea fortificațiilor din epoca arhaică și clasică, încît depunerile de locuire propriu-zise nu au fost săpate pe un spațiu prea întins nici spre interior nici spre exteriorul lor. În epoca elenistică ne-am izbit de alte situații care au îngreunat observațiile și anume: folosirea unui sistem de construcții de locuințe cu așa-numitele „temelii olbiene“ ale căror șanțuri au deranjat mult straturile anterioare; același strat elenistic este deranjat în cea mai mare parte de gropile mormintelor din epoca romană. În sfârșit, în porțiunea de teren cercetată de noi din sectorul Z₂, aproape pe aceeași linie a zidului de apărare clasic trec și cele două șanțuri ale zidului de apărare roman (Z) din apropiere, prin săparea cărora s-a deplasat cea mai mare parte din depunerile grecești. Totuși chiar în aceste condiții a fost posibilă surprinderea citorva complexe nederanjate constituind puncte de sprijin în atribuirea diverselor resturi materiale pentru fiecare secol în parte.

Cu aceste date prezentate vom încerca să urmărim tipologic, stratigrafic și implicit cronologic, ceramica din Hallstattul final și apoi în Latène, așa cum le găsim la Histria.

În fapt tipurile de vase tradițional-locale se rezumă la cele trei forme principale: vasul simplu fără toarte — *urna* — în limbajul comun, cu brîu alveolar în relief aplicat, întrerupt de proeminențe-apucători, *cana* și apoi *strachina*, ce apare foarte rar la Histria în toată perioada la care ne referim. Pasta, în general, este grosolană, poroasă, conținînd nisip, paiețe de mica, pietricele mici, scoici, granule de calcar, rareori cioburi pisate folosite ca degresant. Din arderea reductoare în general, efectuată probabil în cuptoare rudimentare sau în gropi, la o temperatură destul de joasă (400—500°) a rezultat o gamă de nuanțe ce trec de la cenușiu închis spre brun roșcat. Pereții vaselor au grosimi variabile, iar suprafețele exterioare în rare cazuri sînt lustruite, deși la majoritatea fragmentelor se observă un strat subțire care presupune o baie de argilă diluată, efectuată înainte de ardere.

Trecînd la descrierea materialelor, vom începe cu cele pe care le putem atribui secolului al V-lea, care reproduc aproape toate tipurile aparținînd secolului al VI-lea, cu puține excepții⁵.

Fragmentul nr. 1 (fig. 1) provine din buza ușor evazată și puțin îngroșată în exterior a unui vas apropiat de tipul *urnă-clopot*. Profilul este grosiar ornamentul constă dintr-un brîu masiv, aplicat, bine reliefat și crestat în linii oblice. Pasta este poroasă și granulată, conținînd scoici, pietricele, calcar, mici și rare cioburi pisate. Vasul a fost trecut printr-o baie de argilă și apoi

⁴ Idem, *Materiale*, IV, p. 40; V, p. 301—302; VI, p. 285—384; M. Coja, *Zidul de apărare al cetății Histria și împrejurările istorice ale distrugerii lui în secolul al V-lea î.e.n.*, în *SCV*, 1964, p. 283—289.

⁵ Din înscrierea acestei categorii ceramice vom omite pe aceea ce aparține secolului al VI-lea î.e.n. Ea a făcut obiectul unui studiu al S. Dimitriu: *Cartierul de locuințe din zona de ves a cetății în epoca arhaică*, în *Histria* II, 1966, p. 54—56, 127—128, pl. 48—49, 65—68. Volumul se afla sub tipar la data redactării studiului nostru. De altfel aceleași tipuri și caracteristici regăsesc și în secolul al V-lea, așa încît urmărindu-le, evoluția nu va apare prea trunchiată.

destul de bine netezit, dar nelustruit. Culoarea este de un cenușiu mai deschis în exterior și mai închis în interior, iar în spărtură miezul nepătruns de ardere, a rămas pe alocuri cenușiu spre negru.

Fragmentul nr. 2 dintr-un *vas-sac*, are buza adusă spre interior și același gen de brîu. Pasta este ceva mai bine curățată iar suprafața mai netedă,

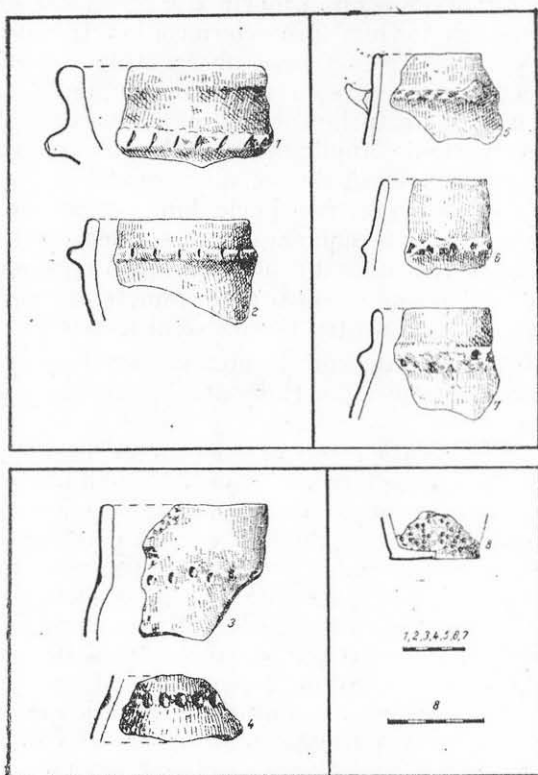


Fig. 1 — Fragmente ceramice din sec. al V-lea î.e.n.
Etapa I.

culoarea trece de la cenușiu spre cărămiziu inegal realizată din ardere; în spărtură marginile sînt cărămizii și miezul cenușiu spre negru. Ambele fragmente sînt găsite spre fundul șanțului zidului de apărare din epoca clasică, ceea ce permite încadrarea acestor fragmente în secolul al V-lea î.e.n. (fig. 1/2)

Fragmentele nr. 3—5 (fig. 1/3—5) au pereții mai subțiri, cu buza dreaptă sau cu tendințe de înclinare spre interior sau exterior. Sînt ornamentate cu același brîu aplicat, însă de această dată cu alveole realizate prin presiune digitală. Unul din fragmente (nr. 3, fig. 1) are brîul întrerupt de o proeminență triunghiulară, înălțată oblic. Pasta este mai bine curățată. La două din fragmente care au o culoare mai omogenă (nr. 3, 4, fig. 1) se observă și urme de lustruire; ele au fost găsite la baza stratului din secolul al V-lea (secțiunile 7 și 9). Unul dintre ele (nr. 4, fig. 1) s-a găsit în secțiunea 7, unde nu s-a reperat zidul de apărare și s-a putut observa o depunere din secolul

al V-lea cu trei nivele, așa încît fragmentele găsite la baza acestui strat, se pot încadra la limita secolelor VI—V î.e.n.⁶

Tot în grupa vaselor *urnă, clopot* sau *sac*, se încadrează și fragmentele nr. 6, 7 (fig. 1) a căror pastă se deosebește întrucîtva de cele anterioare prin aceea că aceasta conține mai multe pietricele, de culoare brun-deschis din ardere, în interior, iar suprafața exterioară de culoare neagră mată. Ambele fragmente sînt decorate cu alveole adîncite, dispuse neglijent pe linia ușor marcată a gîtului. Toate tipurile de vase de care a fost vorba își au corespundente în așezările din Dobrogea, în straturi apropiate ca timp. Fragmentele cu brîu aplicat și alveolat sînt asemănătoare unui vas de la Tariverde din stratul arhaic⁷ ca și cele cu alveole adîncite⁸ cît și la Cervavoda în mormîntul 1, urna 2 și mormîntul III⁹.

Analogii poate mai apropiate se găsesc la Olbia¹⁰, publicate de S. I. Kopoșina și în gorodiștile din jur de la Gura Bugului¹¹ Tot în acest strat și anume într-o locuință care se datează la mijlocul secolului al V-lea prin ceramică attică cu firnis, kylixuri cu decor estompat și amofore de Chios, s-a găsit micul fragment dintr-un fund de vas, din pastă cu aceleași caractere. Suprafața exterioară este mată, de culoare brună-deschis, ornamentată cu mici împunsături circulare, a căror dispoziție sugerează mici triunghiuri, dar nu se poate reconstitui întreg motivul ornamental.

Fragmentele ce urmează se pot încadra cronologic în prima jumătate sau mai bine zis în primele 2/3 ale secolului al IV-lea, prin faptul că ele au fost găsite în partea superioară a depunerilor acumulate din momentul construirii zidului deasupra nivelului de călcare și pînă după distrugerea lui, petrecută nu mult după mijlocul secolului. Aceste depuneri au fost acoperite de un strat de nivelări efectuate prin masări de fragmente ceramice, în specia amfore tot din acest secol, în scopul de a întări terenul, în așa fel încît se pot delimita ușor față de straturile ulterioare.

După cum se observă pe figura 2, primele două tipuri le-am avut și în secolul anterior. Primele trei fragmente nr. 9—11, ilustrează tipul de vas-borcan simplu, cu corpul rotunjit, gîtul marcat și decorat cu tradiționalul brîu în relief, cu alveole întrerupte de apucători simple sau crestate iar buza este sensibil evazată.

Grupul următor de fragmente 12—15 (fig. 2) atestă aproximativ același tip de vas, diferența constînd în ornamentul de pe gît, care în acest caz este realizat în alveole adîncite cu unghia sau spatula. Fragmentul nr. 15 (fig. 2)

⁶ Datele stratigrafice au fost obținute cu precădere în săpăturile din 1960, prin efectuarea unei serii de secțiuni transversale pe traseul zidului de apărare din epoca clasică; rezultatele complete ale acestor săpături sînt inedite. Pentru planul de situație, vezi M. Coja, *Zidul de apărare... loc. cit.*,

⁷ D. Berciu și C. Preda, în *Materiale* IV, p. 80, fig. 60 1.

⁸ Idem, fig. 60,2: *Materiale* VII, p. 276, fig. 3/4, 6, 8.

⁹ D. Berciu, *Descoperirile getice de la Cervavoda (1954) și unele aspecte ale începutului formării culturii Latène geto-dace la Dunărea de Jos*, în *Materiale* IV, pp. 283, 288, fig. 5/1, 2 și fig. 7.

¹⁰ S. I. Капо̀шина из неморий греческой колонизации нижнего повужа, în *МИА*, 50, 1956, p. 226 și urm., fig. 6/1, 7/2.

¹¹ F. M. Stitelman, *поселения анмигного периода на повержье Бугского Лицане* în *МИА*, 50, 1956, p. 262 și urm., fig. 6/4, 7.

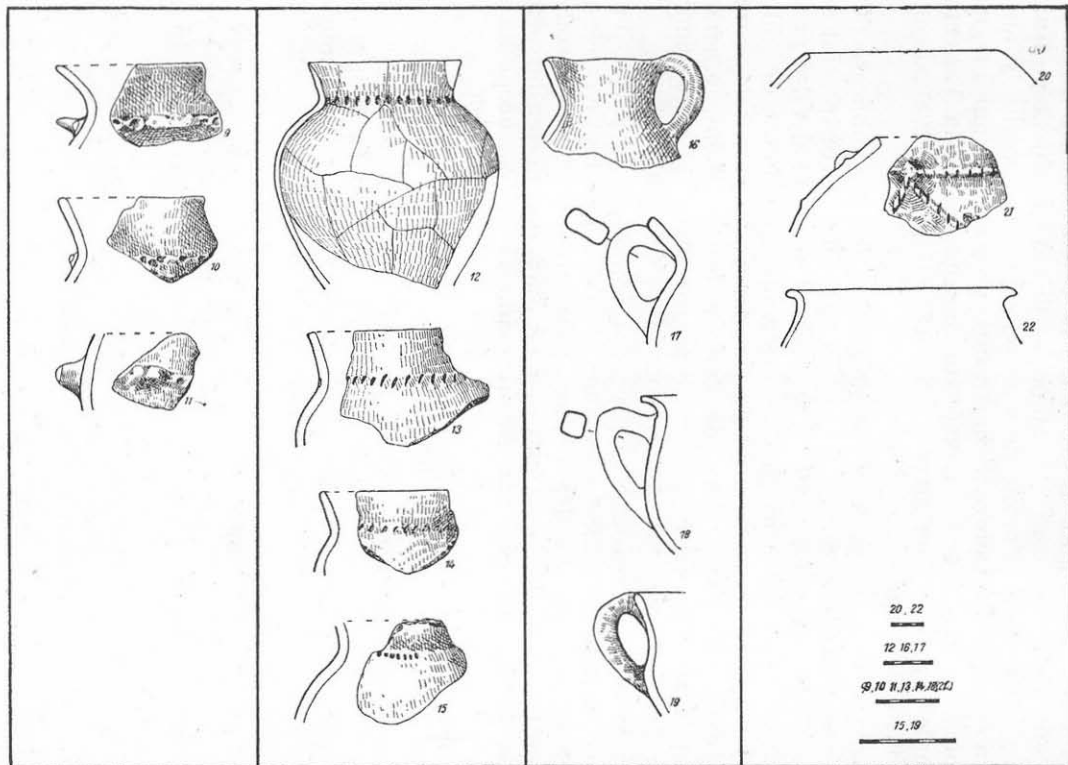


Fig. 2 — Fragmente ceramice din secolul al IV-lea. Etapa I.

provine dintr-un vas de proporții mai mici iar ornamentul în acest caz îl formează mici triunghiuri adâncite. Caracterele pastei sînt aceleași cu micile diferențe inerente, între care subliniem fragmentul nr. 12 (fig. 2) de o mai fină execuție și lustruit pe suprafața exterioară. Ambele tipuri atestă continuarea tradiției celor două exemplare din epoca arhaică, descoperite la Tari-verde, despre care a fost vorba mai sus. Pentru o dată mai apropiată, adică secolul al IV-lea și începutul secolului al III-lea avem corespondențe în necropolele cunoscute din Dobrogea, la Murighiol¹², Telița¹³, Satu Nou¹⁴, cu mici diferențe locale, dar neesențiale. Nu putem neglija cîteva exemplare similare, descoperite în așezarea de la Sinoe-Zmeica¹⁵, pentru care însă ne lipsește încadrarea cronologică, ea trebuie să fie aceea pe care o atestă descoperirile noastre. Aici ar fi de făcut remarcă, nu lipsită de semnificație, că aceste două tipuri de vase, în formele pe care le avem la Histria și pentru epoca la care ne referim, își au mai puține corespondențe în așezările din spațiul carpato-dunărean, mai apropiate sau mai îndepărtate. În schimb, mult mai sensibil se apropie de materialele din unele așezări din nordul Mării Negre.

Cele mai apropiate analogii se pot face cu materialele provenite din gorodiștele cercetate din jurul Olbiei pe malul limanului de la gura Bugului și anume cu cîteva exemplare publicate de B. N. Grakov de la Kamenka, tipul I cu alveole adâncite¹⁶ ca și la Zakisova Balka, menționate de F. M. Stitelman¹⁷. Apoi din gorodiștele de la gura Niprului, studiate de N. N. Pogrebova, cu specială referire la descoperirile de la Gavrillovka¹⁸ pentru ambele tipuri, între care un exemplar foarte apropiat de un vas de la Murighiol (cu brîu și relief). Prin extinderea zonei nord-pontice putem lua în considerație și cîteva exemplare apropiate de ale noastre, rezultate din săpăturile expediției sovietice de pe Nistrul mijlociu¹⁹.

Ca forme noi apar cămile prevăzute probabil cu o singură toartă. Fiind vorba de producția ceramică a populației geto-dace, în cazul acestor fragmente frapează de la prima vedere amprenta influenței, în anumite detalii, din ceramica grecească. Exemplarul ce reprezintă gîtul unei căni cu o toartă ușor înălțată, elipsoidală în secțiune, cu gura evazată și cu cioc, amintește inspirația din vasul grecesc de tip oinochoe. Pasta este destul de îngrijită, culoarea este inegală, trecînd de la negru-cenușiu spre brun-roșcat. Atît suprafața exterioară cît și gîtul interior sînt lustruite.

Celelalte fragmente de căni cu o toartă sînt variații ale aceluiași tip, toate presupunînd o formă ovoidală a corpului. Influența meșterilor locali

¹² Ex. Bujor, *Săpăturile de salvare de la Murighiol*, în *SC V*, VI 3—4, 1955, p. 573, pl. II; idem, *Șantierul arheologic Murighiol*, în *Materiale*, VII, 195 p. 297, fig. 1; *Dacia* II, 1958, p. 125 și urm., fig. 4.

¹³ S. Gavrilă și Gh. Cantacuzino, *Cercetările arheologice de la Telița*, în *Materiale* VIII, 1962, pp. 3 72—381, fig. 3/3, 6, 8—10, 12, 15—18.

¹⁴ B. Mitrea, *Șantierul Satu-Nou. Necropola dacă*, în *Materiale* 1962, p. 368—372, fig. 1/2, 3, 6.

¹⁵ V. Canarache, în *SC V*, IV, 1953, p. 139, Fig. 28

¹⁶ B. N. Grakov, *Коменское городище на Днепре*, în *MIA* 36, 19 p. 69—81, pl. II/1—3.

¹⁷ F. N. Stitelman, *loc. cit.*, fig. 7/3.

¹⁸ N. N. Pogrebova, *Познескифские городища на нижнем Днепре*, în *MIA*, 64, 1958, p. 204, fig. 41/5.

¹⁹ A. I. Meliukova, *Памятники скифского времени лесостепного среднего поднепровья*, în *MIA*, 64, 1958, p. 91 și urm., fig. 30/36.

greci se manifestă și la aceste exemplare în tratarea unor detalii. Exemplarele nr. 17 și 19 (fig. 2) au gura mai mult sau mai puțin evazată, însă torțile sînt aplatizate și adîncite pe mediană, tehnică frecventă la multe tipuri din ceramica greacă. Exemplarul nr. 18 (fig. 2) cu profilul corpului ovoidal are gura brusc evazată iar toarta în secțiune este aproape rectangulară. Toate aceste fragmente păstrează urme de lustruire mecanică pe suprafața exterioară. Un alt tip este ilustrat de fragmentele nr. 20 și 21 (fig. 2) de formă aproape globulară (deinos), fără buză, unul simplu (Satu Nou)²⁰, celălalt este ornamentat cu brîu aplicat în relief, crestă în linii verticale, întrerupt de o proeminență mică rotundă și aplatizată, din care pornesc două ghirlande curbate în jos. Acest motiv ornamental se întîlnește adesea în ceramica geto-dacă²¹, dar tehnica de execuție ca și pasta sînt mult mai îngrijite în cazul nostru. La ambele fragmente suprafețele exterioare sînt lustruite. Mai departe este fragmentul nr. 22 (fig. 2) care provine dintr-un *vas borcan* simplu cu buza răsfrîntă. Pasta din care este lucrat se deosebește de celelalte fragmente mai ales printr-o cantitate de paiete de mica aurie, dominantă printre celelalte ingrediente; culoarea este brun-roșcată, spre violet. După cît putem deduce, vasul nu a avut nici un fel de ornament iar profilul preia forma vaselor simple grecești din tipurile ceramicii „de bucătărie”. Cu acesta se încheie seria fragmentelor și tipurilor de vase de care dispunem și pe care le putem încadra cu mai multă certitudine în secolul al IV-lea î.e.n. Faptul că din serie ne lipsește tipul *urnă*, formele primordial tradiționale din epoca hallstattiană, se datorește insuficienței săpăturilor. Ele se mențin după cum vom vedea și în secolele următoare.

În continuare ne vom referi la alte fragmente care se pot încadra către sfîrșitul secolului al IV-lea și în secolul al III-lea. Ele provin din nivelul imediat ulterior distrugerii zidului și după nivelarea prin tasări ceramice, nivel datat prin monede de la Alexandru cel Mare, diverse fragmente ceramice grecești și un depozit de amorfie ștampilate (ϕ) succedat de un alt nivel databil în plin secol III²². Se remarcă și aici persistența celor două forme principale urmărite mai sus.

Fragmentul nr. 23 (fig. 3) ilustrează tipul urnă cu buza dreaptă ușor adusă spre interior și decorat cu brîu aplicat, alveolat și cu proeminență crestată. Apoi vasul borcan cu corpul bombat și gîtul scurt, cilindric. Fragmentul nr. 24 (fig. 3) este un exemplar din acest tip cu buza dreaptă, îngroșată în exterior, prevăzută cu crestături oblice bine adîncite din spatulă. Alt fragment, din acest tip nr. 27 (fig. 3) de proporții mai mici are ca ornament o mică apucătoare în relief în formă de potcoavă. Profilul este destul de fin însă pasta negricioasă și neîngrijit lucrată.

Din același tip de borcan avem cîteva fragmente cu diferite motive ornamentale. Fragmentul nr. 28 (fig. 3) are pe gît un decor în ghirlandă pe un brîu

²⁰ B. Mitrea, *loc. cit.* Adăugăm în plus existența unui vas reproducidoma în tehnica lucrării cu mina, după tipul grec *deinos*. Mulțumim și pe această cale autorului pentru permisiunea de a fi cercetat materialele din depozit.

²¹ Vasul provine din săpăturile de la Popești, efectuate de Radu Vulpe, inedit și se află în expoziția Muzeului Național de Antichități. Mulțumim și aici colegului Alex. Vulpe pentru permisiunea de a fi cercetat unele materiale inedite.

²² M. Coja, *Zidul de apărare...*

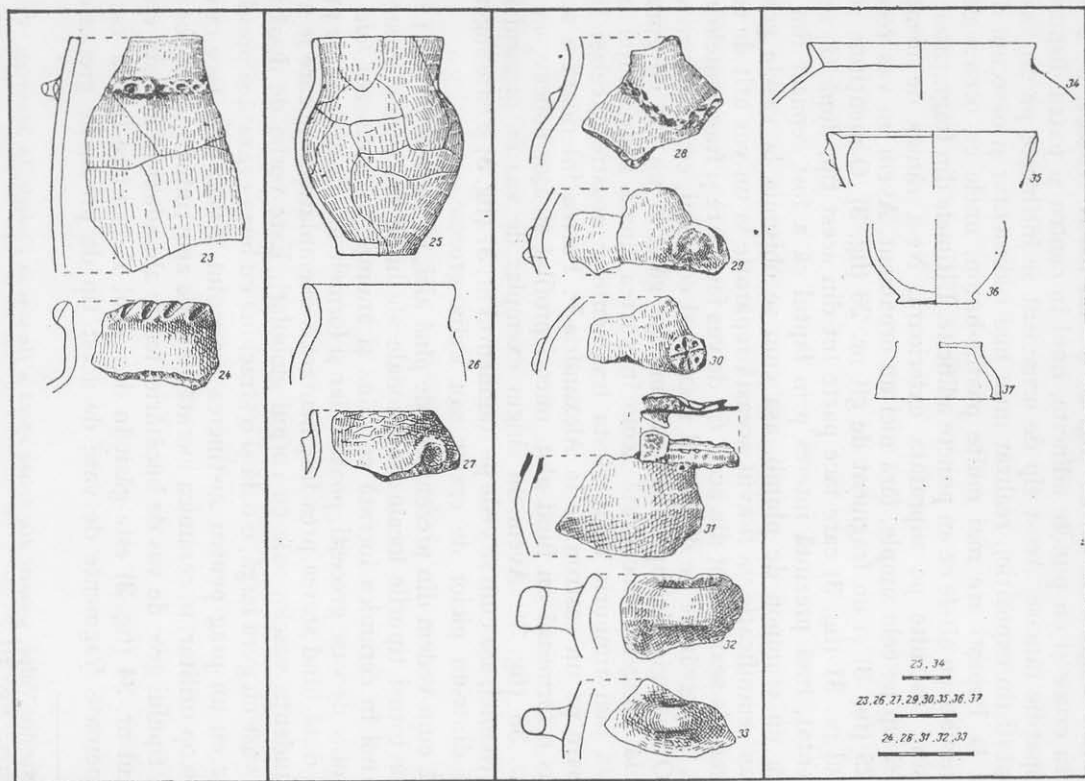


Fig. 3 — Fragmente ceramice de la sfârșitul secolului al IV-lea și din secolul al III-lea î.e.n. Etapa a II-a.

bine aplicat. Pasta îngrijit lucrată, în interior de culoare brună, în exterior cenușiu-gălbui iar miezul negru cenușiu. Motivul ornamental este frecvent în așezările geto-dace din această vreme, dar după câte cunoaștem, nu pe această formă de vas. Pe fragmentul nr. 29 (fig. 3) o mică parte din corpul aceluiași tip se află un ornament în relief compus dintr-o semilună cu un punct în centru. Pe fragmentul nr. 30 (fig. 3) tot un motiv reliefat, pe o pastilă crestată în cruce și cu puncte adâncite, unul în centru și patru dispuse câte unul în spațiile rămase. Acest tip de ornament se întâlnește pe un vas-urnă de la Popești (în expoziție), realizat mult mai rudimentar și oarecum diferit. Vasul de la Popești are mai multe pastile-buton, unele cu ornamentul în cruce, alternate cu altele ce au puncte adâncite. Ultimele din fragmentele de la Histria sînt lustruite pe suprafața exterioară. Ne-a rămas de menționat din același tip pe cele simple, fără nici un ornament. Avem un vas reconstituit nr. 25 (fig. 3) și un fragment de gît nr. 26 (fig. 3). O mențiune merită fragmentul nr. 31 (fig. 3) care face parte tot din acest tip, după cît se pare neornamentat, însă prezintă interes prin faptul că a fost reparat din antichitate cu un crampon de plumb, așa cum se obișnuia la vasele grecești. Ce rost sau semnificație va fi avut această reparație la un vas atît de comun nu ne putem da seama. Tot din acest tip de vas fac parte și fragmentele nr. 32 și 33 (fig. 3) prevăzute pe diametrul maxim al corpului, cu mici tortițe orizontale. O analogie mai apropiată în timp am găsit la un vas cu gura mai largă de la Ferigele²³ încadrată acolo în partea finală a existenței necropolei, ceva mai timpurie decît vîrsta fragmentelor noastre. Același tip de toartă apare pe un castron de la Alexandria²⁴. Partea inferioară a acestui tip de vas o formează un fund plat, uneori profilat și ușor concav, ca fragmentul nr. 36 (fig. 3). Avem un singur exemplar de vas cu piciorul înalt, de proporții mici, așa cum se vede pe fragmentul nr. 37 (fig. 3) și care sugerează inspirația dintr-un picior de crater sau kylix grecesc.

După cum vedem din prezentarea de pînă aici, în secolele IV—III î.e.n., predomină totuși tipurile locale tradiționale ale lumii traco-gete. Apar însă elemente noi în ceramica lucrată cu mîna și anume: transpunerea *tale-quale* a unor profile de vase grecești, poate chiar și formele lor, de care nu ne putem da seama dată fiind starea prea fragmentară a exemplarelor pe care le avem. (Vezi abundența vaselor-oale cu corpul globular). Este vorba de două fragmente de vase cu gura largă, o oală și o strachină cu buza evazată și prevăzută în interior cu un prag pentru susținerea capacului. Avem de-a face cu copii fidele, în scop utilitar, în ceramica lucrată cu mîna aparținînd indigenilor de la Histria, a tipului grec de vas de bucătărie, foarte abundent în această vreme. Fragmentul nr. 34 (fig. 3) este găsit în depozitul de amfore (φ) în care se aflau numeroase fragmente de vase de acest tip de producție grecească²⁵.

²³ Alexandru Vulpe, *Cimitir din prima epocă a fierului la Ferigele*, în *Materiale*, V, 1959, p. 363 și urm., fig. 2/1.

²⁴ C. Preda, *Un nou aspect al începuturilor epocii Latène în Dacia (descoperirea de la Alexandria)*, în SCIV, XI, 1960, p. 25 și urm., fig. 2/1.

²⁵ În cercetările noastre din campania anului 1963 în sectorul Z₂, s-a descoperit un depozit de amfore, aparținînd celei de a doua jumătăți a secolului al IV-lea î.e.n., printre care aflăm și câteva vase mici tipul grec „de bucătărie” împreună cu fragmentul nostru, pl. III, ce reproduce aidoma profilul celor ce-l însoțeau.

La fragmentul nr. 35 (fig. 3) se văd, pe marginea exterioară a buzei, urmele unei apucători-proeminență, o prelucrare a toartelor lipite, tot în gen de apucătoare de pe vasele grecești din aceeași categorie.

Sensibil mai abundentă și mai variată apare această categorie de ceramică în secolul al II-lea î.e.n. Vom lua în discuție o serie de fragmente pe care le-am putut încadra în secolul al II-lea, unele trecând chiar spre începutul secolului I î.e.n., după nivelele și complexele grecești în care s-au găsit. Se constată persistența destul de tenace a celor două forme tipice pe care le-am văzut în perioada anterioară (fig. 1) În speță, tipul urnă îl avem reprezentat în aceleași forme și în aceleași tipuri de ornamente, comune în toate așezările geto-dace din această vreme. Deși din motive obiective sîntem nevoiți a opera cu fragmente destul de mici, ele sînt totuși ilustrative. Fie că este vorba de tipul *urnă*, *sac* sau *clopot*, avem toată gama de ornamente. Pe fragmentul nr. 38 apar butonii pastilați, iar pe fragmentele nr. 39 (fig. 4) butonii înconjurați de un ornament încizat așa-zis „în mustăți“, cunoscut în Muntenia la Popești²⁶, în Moldova la Poiana²⁷ și în Transilvania la Prolisum pe Măgura²⁸, la Arpașul de Sus²⁹ încadrat în Lt III, pentru a nu enumera decît centrele mai importante.

Pe fragmentul nr. 40 (fig. 4) apare străvechiul ornament realizat prin creștături oblice pe buză, perpetuat încă din epoca bronzului, reapărut apoi în hallstattul final și continuat în Latène, mai ales în zona de atingere între tracii și sciții nord-pontici. Avem ilustrat apoi ornamentul realizat cu măturica, cunoscut și acesta dintr-o perioadă mai veche, între care menționăm un mic fragment la Mediaș³⁰ din stratul hallstattian și un altul la Bîrsești³¹ la punctul „Surduc“, datat acolo în secolul al IV-lea î.e.n. Precizăm că toate fragmentele amintite pînă aici au fost găsite în contexte închise ca gropile și care se datează în a doua jumătate a secolului al II-lea î.e.n.³² Ultimele fragmente de urne sînt prevăzute, unul, nr. 42 (fig. 4) cu alveole adîncite pe marginea exterioară a buzei și altul, nr. 43 (fig. 4) cu un briu aplicat, tot cu alveole, dispus însă vertical, pornind imediat de sub buză.

Al doilea tip de vas caracteristic îl reprezintă cana cu o toartă trasă din buză, nr. 45 (fig. 4) cu corpul ovoidal și fundul plat, dintr-o pastă de culoare cenușie deschisă, formă care în structura sa internă se deosebește de cele pe care le-am văzut din secolul al IV-lea. Acelea relevă destul de pregnant elemente ale influenței grecești, pe cînd aceasta din urmă apare în forma în care ea a fost adoptată de populația geto-dacă, din zone mai îndepărtate. Un vas similar a fost găsit în împrejurimile Cîrnei la „Grindul Rostii“³³, datat în secolele III—II î.e.n.

²⁶ R. Vulpe, *Șantierul arheologic Popești*, în *SC V*, VI, 1955, p. 249, fig. 12/1.

²⁷ Radu et Ecaterina Vulpe, *Les fouilles de Poiana*, în *Dacia*, III—IV, 1927, p. 249, fig. 57.

²⁸ M. Macrea, D. Protase și M. Rusu, *Șantierul arheologic Porolisum*, în *Materiale VII*, 1961, p. 368, fig. 8/16.

²⁹ M. Macrea, *Șantierul arheologic Cașoț, Arpașul de Sus*, în *Materiale*, IV, 1957, p. 148, fig. 23/6.

³⁰ I. Nestor, Eug. Zaharia, *Săpăturile de la Mediaș*, în *Materiale*, VII, 1961, fig. 2/4.

³¹ Sebastian Morintz, *Săpăturile de la Bîrsești, Surduc*, în *Materiale*, VII, 1961, p. 206, fig. 5/7.

³² M. Coja, în *Materiale IV*, p. 45, fig. 30/1, 2; idem, *Alcuni aspetti della coroplastica ellenistica di Histria*, în *Dacia*, N. S., V, 1961, p. 213, fig. 2, 14, 15.

Tot cu o toartă mai avem un fragment dintr-o căniță, executată în pastă tipic histriană, dar care face notă aparte prin pereții extrem de subțiri, atinând aproape finețea vaselor grecești cu firnis. În interior se păstrează urme

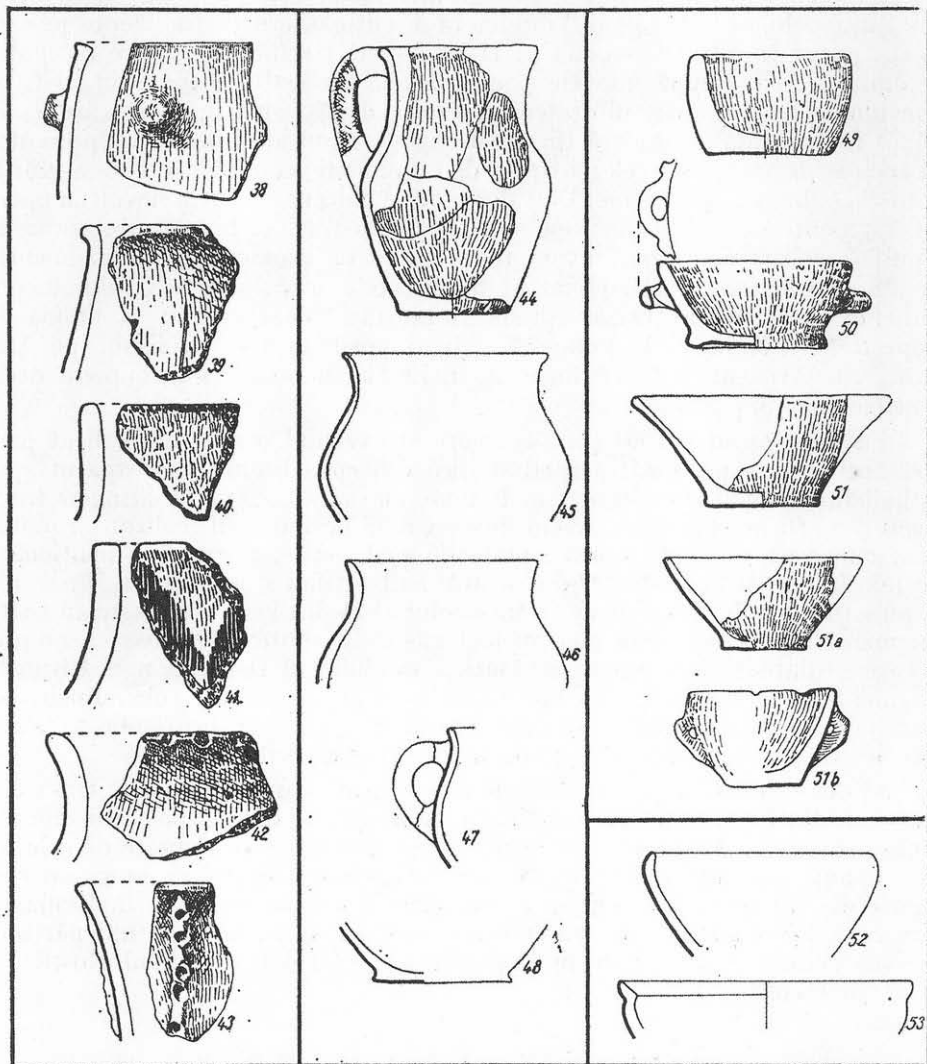
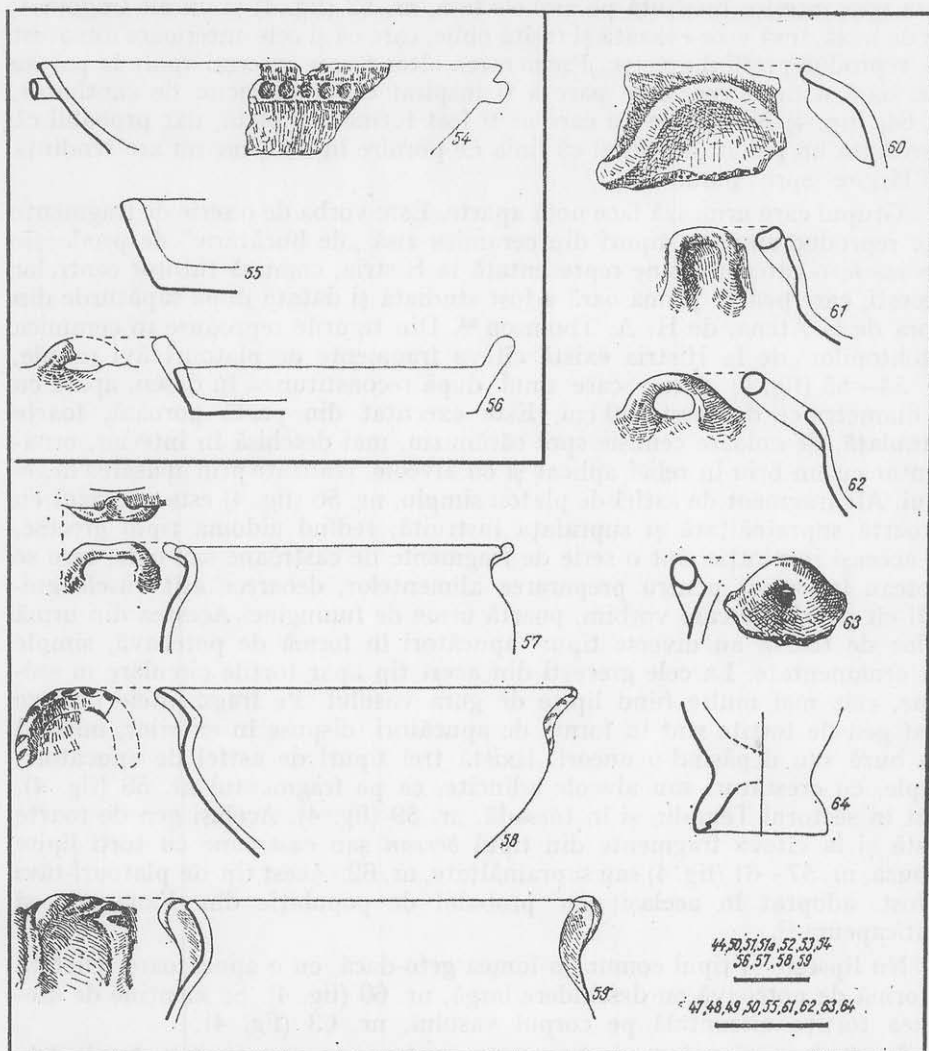


Fig. 4 — Fragmente ceramice din

de ocră roșu, care a fost la un moment dat conținutul văsciorului nr. 47 (fig. 4) Tipul *borcan* simplu există și în această perioadă, nr. 45—46 (fig. 4) și unul din care se păstrează partea inferioară, nr. 48 (fig. 4).

Tot în categoria tipurilor de tradiție locală apar câteva vase mici: un mic văscior-miniatură, tronconic, cu două apucători verticale perforate nr. 51 b

(fig. 4); un altul, ceva mai mare de o execuție neglijentă, cu pereții mult prea groși pentru proporțiile lui nr. 49 (fig. 4). Deosebită este însă apariția, în secolul al II-lea a tipului de *ceașcă-afumătoare* dacică. Două fragmente s-au



secolul al II-lea î.e.n. Etapa a III-a.

găsit la Templu, într-un strat corespunzător acestei vremi, poate trecînd chiar în secolul I î.e.n. nr. 51 și 51 a (fig. 4). Din sectorul Z₂, într-un nivel din a doua jumătate a secolului al II-lea s-a descoperit un asemenea vas, care principial reproduce ceașcaafumătoare dacică, însă este prevăzută cu două toarte laterale, orizontale mărginite de câte o proeminență, tip de toarte frecvente în

ceramica cenușie și roșie de uz comun de la Histria, însă de la o dată anterioară, secolele V—IV î.e.n., după materialele pe care le avem pînă acum nr. 50 (fig. 4).

Din categoria cupelor-străchini avem un fragment în forma tipică, cu buza spre interior lustruită pe ambele fețe, nr. 52 (fig. 4) și un alt fragment, tot de buză, însă ușor evazată și teșită oblic, care ca și cele anterioare din acest tip, reproduc profilul grecesc. Prelucrarea altor forme grecești apare la partea inferioară a unui vas, care pare a fi inspirat dintr-un picior de canthatos, nr. 64, (fig. 4) Nu putem ști care ar fi fost forma completă, dar probabil că reprezintă un pahar, dat fiind că linia de pornire în înălțime nu are tendința de lărgire spre gură.

Grupul care urmează face notă aparte. Este vorba de o serie de fragmente care reproduc anumite tipuri din ceramica zisă „de bucătărie“ de producție grecească, o categorie bine reprezentată la Histria, comună tuturor centrelor grecești, care pentru prima oară a fost studiată și datată după săpăturile din agora de la Atena, de H. A. Thomson³⁴. Din tipurile reproduse în ceramica autohtonilor de la Histria există câteva fragmente de platouri-tăvi simple, nr. 54—55 (fig. 4) dintre care unul după reconstituirea în desen, apare cu un diametru ce depășește 40 cm, Este executat din pastă poroasă, foarte granulată, de culoare cenușie spre cărămiziu, mai deschisă în interior, ornamentat cu un brîu în relief aplicat și cu alveole, realizate prin apăsarea degetului. Alt fragment de astfel de platou simplu, nr. 56 (fig. 4) este prevăzut cu o toartă supraînălțată și suprafața lustruită, redînd aidoma tipul grecesc. De aceeași inspirație sînt o serie de fragmente de castroane sau oale, care se foloseau în menaj pentru prepararea alimentelor, deoarece atît vasele grecești cît și cele de care vorbim, poartă urme de funingine. Acestea din urmă în loc de toartă au diverse tipuri apucători în formă de potcoavă, simple sau ornamentate. La cele grecești din acest tip apar torțile circulare în secțiune, cele mai multe fiind lipite de gura vasului. Pe fragmentele noastre acest gen de tortițe sînt în formă de apucători, dispuse în exterior, imediat sub buză sau depășind-o uneori. Există trei tipuri de astfel de apucători: simple, cu creștături sau alveole adîncite, ca pe fragmentul nr. 58 (fig. 4), găsit în sectorul Templu, și în torsadă, nr. 59 (fig. 4). Același gen de toarte există și la câteva fragmente din tipul *borcan* sau castroane cu torți lipite pe buză, nr. 57—61 (fig. 4) sau supraînălțate, nr. 62. Acest tip de platouri-tăvi a fost adoptat în același gen probabil de populație din Fanagoria și Panticapeum³⁵.

Nu lipsește și tipul comun în lumea geto-dacă, cu o apucătoare reliefată în formă de potcoavă cu deschidere largă, nr. 60 (fig. 4). Se menține de asemenea tortița orizontală pe corpul vasului, nr. 63 (fig. 4).

În sfîrșit, ne-a mai rămas de menționat câteva fragmente găsite în nivelele din secolul I î.e.n. Avem reprezentat tipul *urnă* pe un fragment, nr. 66 (fig. 4) din pastă foarte poroasă, aspră și mată, cu brîu aplicat pe linia umărului și cu

³³ GH. Bichir, *Cercetări arheologice pe grindurile din apropierea comunei Cîrna*, în *Materialie V*, 1959, p. 280, fig. 9.

³⁴ H. A. Thompson, *Two Centuries of Hellenistic Pottery*, în *Hesperia*, III, 41934.

³⁵ I. T. Kruglikova, *Фаногорийская местная керамика из гривойг лина*, în *МИА*, 1951, p. 93, fig. 2/6—11; idem, *О местной керамике Пантикапея и ее значений для изучения состава населения этого города* în *МИА*, 33, 1954, passim, pl. 1/29.

crestături oblice. Tipul se întâlnește la Poiana în Latène II, apropiat de altfel de acesta prin calitatea pasteii și tehnica de execuție a brîului.

Totodată acest fragment, atît prin structură cît și prin calitatea tehnicii se deosebește de restul ceramicii de la Histria, care din acest punct de vedere este destul de unitară.

Revine *vasul-borcan*, cu corpul bine rotunjit, gîtul scurt, buza evazată, ornamentată, cu crestături pe muchia exterioară și cu o proeminență crestată, aplicată puțin mai sus de diametrul maxim al corpului, nr. 65 (fig. 5). Același tip de borcan simplu neornamentat există în două reconstituiri. Cel mai mare se caracterizează prin profilul subțire al pereților și suprafața exterioară bine netezită. Alte trei fragmente din același tip, de proporții variate continuă seria, între care unul găsit în ruinele unei locuințe, nr. 68 (fig. 5) împreună cu alte materiale grecești databile în secolul I î.e.n.³⁶. Destul de multe exemplare din acest tip s-au găsit în regatul bosporan la Panticapeum³⁷.

Se menține de asemenea tipul *cană*, din care avem numai o toartă aplati-zată și adîncită pe mediană; pasta cenușie și fin lucrată, lustruită în exterior, nr. 71 (fig. 5). Și în acest secol dispunem de două fragmente de cupe, unul cu buza adusă spre interior și celălalt cu tendință de evazare, întocmai ca la ceramica greacă roșie de uz comun de acest tip, nr. 72, 73 (fig. 5).

Următoarele trei fragmente nr. 74—76 (fig. 5) fac parte din tipurile ce reproduc exemplare din ceramica de bucatărie greacă. Este vorba de un platon-tavă, cu diametrul de 26 cm, buza evazată, corpul scund și rotunjit, cu apucătoarea specifică, găsit în aceeași locuință amintită mai sus, împreună cu fragmentul de borcan, nr. 68 (fig. 5). Alte reproduceri după tipurile grecești sînt: un mic fragment ce imită aidoma un picior scund de amforă, nr. 77 (fig. 5) dintr-o pastă cărămizie, cu multe scoici, bine ars și altul care sugerează partea inferioară a unei cănițe-olpe, nr. 78 (fig. 5).

Aruncînd o privire pe fig. 4, 5 se observă că în secolele II—I î.e.n. ceramica indigenă devine mult mai abundentă. Această sporire cantitativă ar putea însemna pe de o parte, creșterea producției autohtonilor din Histria, documentată prin tipurile prezentate; pe de altă parte, tipurile care ilustrează legături strînse cu cele geto-dace din așezările mai apropiate sau mai îndepărtate chiar de la nordul Dunării, ar putea însemna un aflus de geți în orașul Histria.

Remarcăm de asemenea pentru această vreme că tipurile urnă, comune geto-dacilor la Histria continuă să existe cu particularitățile locale. Este, în același timp, mai mult decît evidentă, preponderența puternicei influențe grecești asupra producției autohtone locale, mergîndu-se în multe cazuri la simple reproduceri, în altele la prelucrarea motivelor de inspirație greacă. Între acestea, tipurile de tăvi-platouri în special, ca și alte forme sînt comune de asemenea tuturor centrelor grecești din nordul Mării Negre și în așezările din zona adiacentă. Natural și acolo există, în funcție de fiecare zonă în parte, anumite particularități strict locale. Un exemplu îl putem da cu tipul tăvilor care la Histria, ori reproduc modelul grec, ori adoptă un tip de apucătoare

³⁶ Cf. nota 32.

³⁷ I. T. Kruglikova, în *MIA*, 33, *loc. cit.*, p. 86, pl. 1/29.

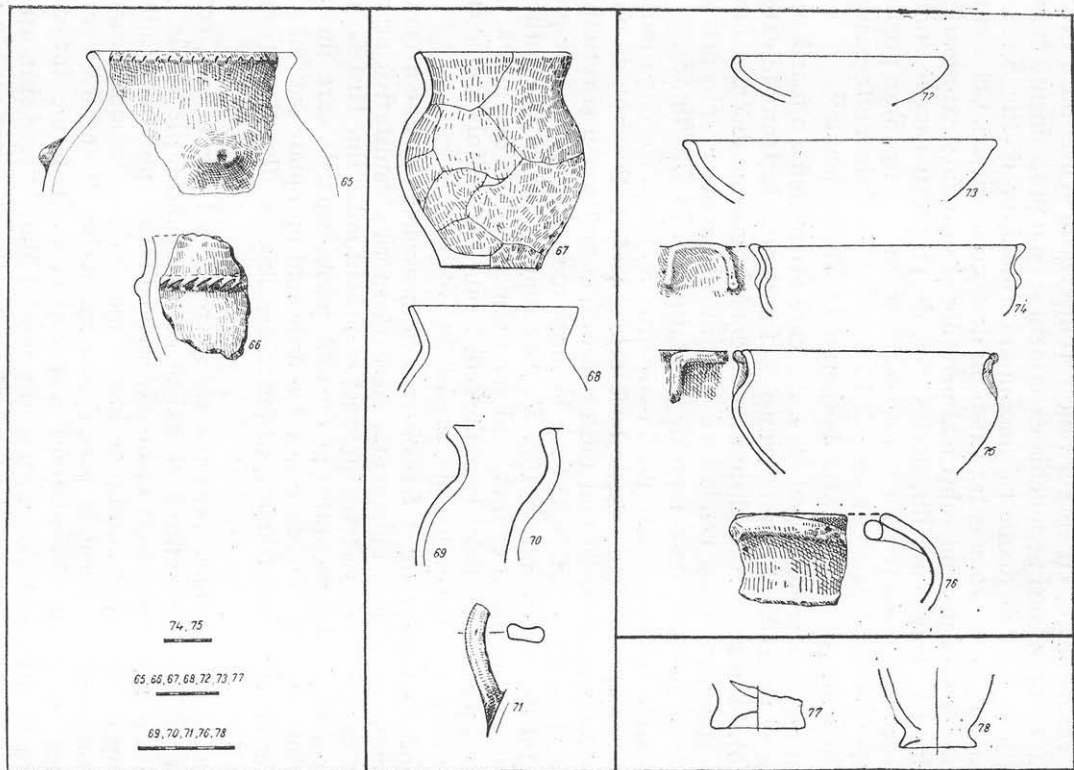


Fig. 5 — Fragmente ceramice din secolul I î.e.n. Etapa a III-a.

oarbă, pe cînd în regatul bosporan la Panticapaeum³⁸ li se adaugă niște tortițe laterale, totul lucrat mai grosolan decît la Histria.

Deosebit de semnificativ ni se pare faptul că chiar tipuri de vase, strîns legate de producția geto-dacilor din nordul Dunării își găsesc apropiate analogii

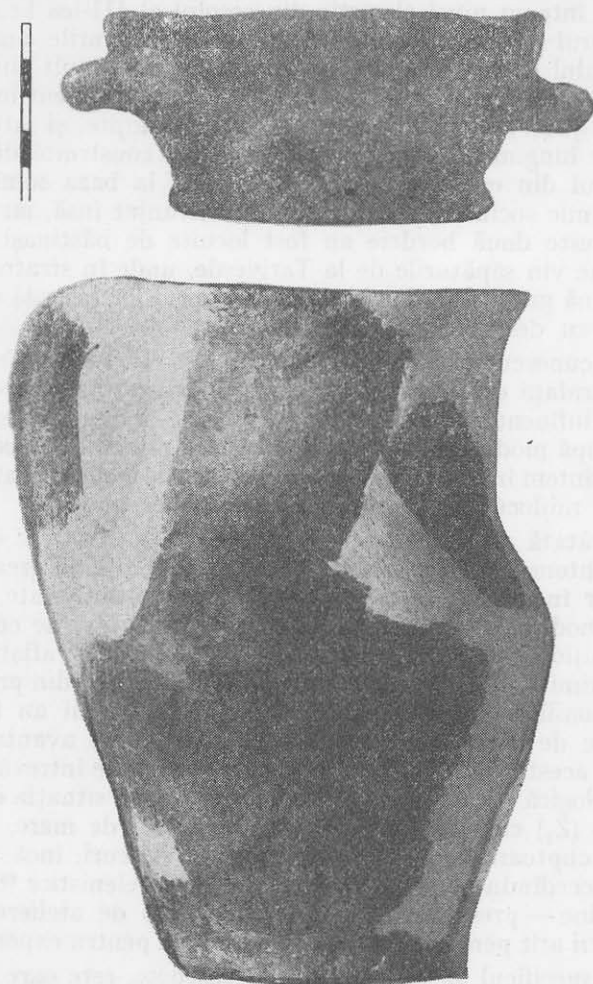


Fig. 6 — Ceașcă dacică cu toarte laterale 1, fig. 4/50);
2 Cană getică, fig. 4/44).

în această vreme pe țărmul nord-pontic și anume la gura Bugului și Niprului ceea ce reprezintă poate efectul expansiunii getice din acea vreme spre Olbia³⁹

Se cuvine să mai adăugăm câteva cuvinte în legătură cu tipurile de locuințe pe care eventual le-am putea atribui indigenilor. Am arătat la început că

³⁸ *Ibidem*, loc. cit.

³⁹ N. N. Pogrebova, loc. cit.

ceramica de mînă, care de fapt este expresia prezenței unui număr mai mare sau mai mic de autohtoni în mijlocul populației grecești, nu se găsește nici grupată într-o anumită zonă și nici în locuințe aparte. Pînă în prezent s-au descoperit pe platou două bordeie. Unul în nivelul II arhaic din sectorul X⁴⁰ (1956), celălalt într-un nivel elenistic din secolul al III-lea î.e.n., descoperit parțial în sectorul Z₂ în campania 1963⁴¹. În dărîmăturile ambelor bordeie abundă materialul grecesc din epocile respective; mai mult chiar, în cel din sectorul Z₂, atît cît a fost săpat, nu s-a găsit nici un fragment indigen. Forma bordeielor este quasi-rectangulară, cu colțurile rotunjite, și laturile de aproximativ 3.50 m lungime. Partea superioară a fost construită din împletitură lutuită. Bordeiul din epoca elenistică (Z₂) avea, la baza solului unde s-au fixat parii, un mic soclu de piatră mărunță, deranjat însă, iar ușa spre est. Probabil că aceste două bordeie au fost locuite de băștinași. În sprijinul acestei păreri ne vin săpăturile de la Tariverde, unde în straturile arhaice și clasice predomină gropile-bordeie, iar în conținutul lor abundă resturile ceramicii grecești, cu destul de rare fragmente autohtone⁴².

Este deja cunoscut că în epoca elenistică la Tariverde sînt descoperite locuințe de suprafață cu socluri din piatră, chiar și străzile, deci se constată preluarea prin influență a unei organizări de tip urban a așezării, dacă se poate spune, după modelul Histriei. Deci nici din punctul de vedere al tipului de locuință nu sîntem înlesniți în încercarea de a găsi locul ocupat de populația autohtonă, din mijlocul cetădinilor de la Histria.

Situația arătată nu ne scutește de a ne pune întrebarea: care este locul populației autohtone înserată în sînul populației de origină greacă din orașul Histria, desigur înglobată în diferitele planuri de activitate, în procesul de evoluție a modului de producție sclavagist, adus aici de coloniștii greci, împlîntați în mijlocul populației autohtone din Dobrogea, aflată încă în stadiul comunei primitive? Este bine cunoscut și evident, că din primul moment al apariției coloniilor grecești, localnicii din împrejurimi au fost atrași în diverse sectoare de activitate, presupunînd interese și avantaje reciproce. Care vor fi fost aceste sectoare de activitate este greu de întrevăzut, cu documentarea arheologică actuală. Semnificativă ni se pare situația că, în sectorul cercetat de noi (Z₂) care a atins o suprafață destul de mare, s-a constatat existența unor cuptoare de ceramică și gropi de deșeuri, încă din secolul al V-lea î.e.n., succedîndu-se pînă la sfîrșitul epocii elenistice⁴³. Aceste descoperiri — în sine — presupun existența unui grup de ateliere pentru producerea ceramicii atît pentru nevoile orașului, cît și pentru export.

Dacă prin specificul locuințelor nu se deosebesc, este oare posibil să ne gîndim că localnicii, identificați prin propria lor producție ceramică, erau folosiți ca forță de muncă necalificată în activitatea productivă a acestor ateliere? N-ar fi imposibil. Dar în acest caz, se pune întrebarea legitimă: de

⁴⁰ Cf. *Materiale*, V, p. 297, pl. VI; S. Dimitriu, M. Coja, *La céramique archaïque et les débuts de la cité pontique d'Histria*, în *Dacia*, N.S., II, 1958, p. 80 și urm., fig. 2/13, 14.

⁴¹ Cercetările noastre din campania anului 1963 sînt încă inedite în extenso. Un raport foarte sumar vezi: *Faști Archeologice*, XVIII—XIX, p. 405.

⁴² D. Berciu, C. Preda, în *Materiale* IV, p. 78, și urm., fig. 58.

⁴³ M. Coja, *L'artisanat à Histria du V^e au I^{er} siècle av. n.è.*, *Dacia*, NS, 1962, p. 122 și urm., fig. 5.

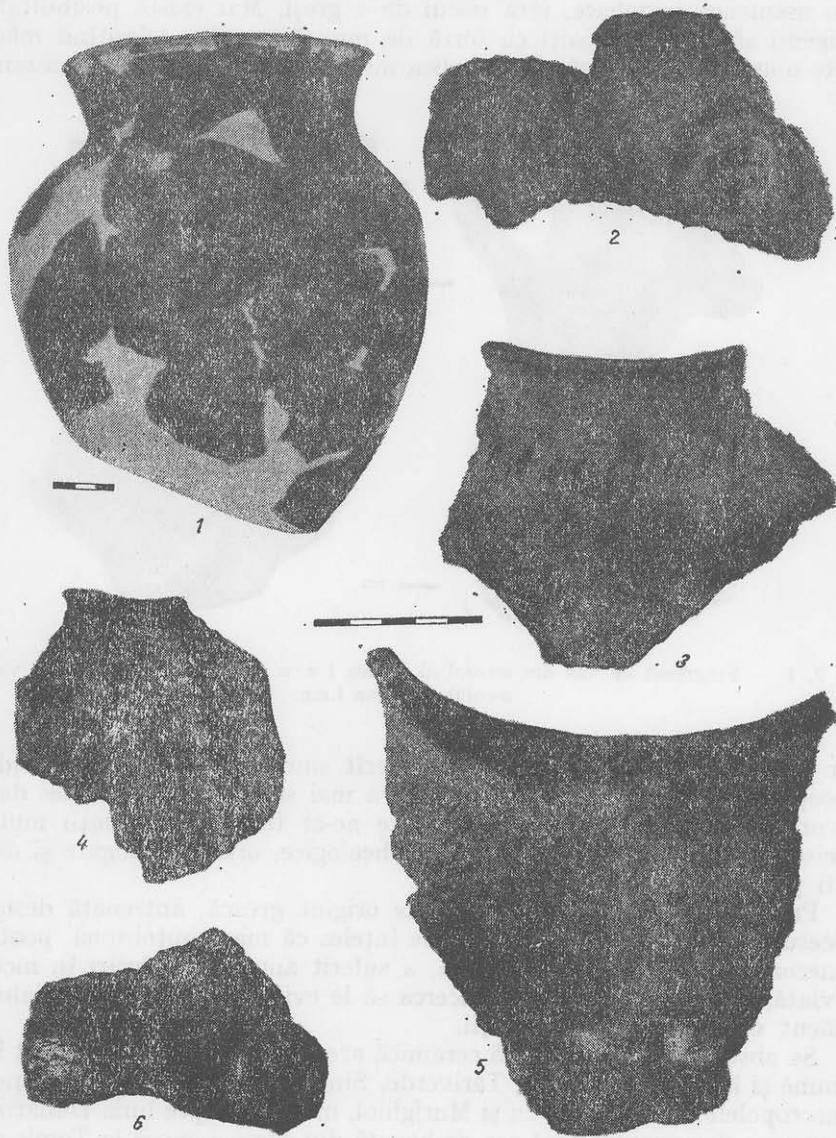


Fig. 6a — 1—3 Vase din secolele IV — III î.e.n.; 4—6, fragmente de vase din II—I î.e.n

ce mai foloseau vasele proprii, mult inferioare, cînd aveau la îndemînă pe cele grecești, probabil destul de ieftine, mai ales că activau chiar în procesul de producție al ceramicii, destinată comerțului. Nu credem că este ușor de răspuns la o asemenea întrebare, fără riscul de a greși. Mai există posibilitatea ca indigenii să fi fost folosiți ca forță de muncă servilă. Admițînd măcar în parte o asemenea ipoteză, s-ar explica mai ușor situația pe care o semnalăm.



Fig. 7. 1 — Fragment de vas din secolul al IV-lea î e. n.; 2—4, fragmente de vase din secolul al II-lea î.e.n.

Dar pentru moment nu putem face decît simple deducții, în nădejdea că descoperirile viitoare ne vor lămuri ceva mai substanțial, mai ales dacă va fi vorba de descoperiri epigrafice, care ne-ar furniza informații mult mai precise decît situațiile și materialele arheologice, oricît de bogate și de bine ar fi păstrate.

Prezentă în mijlocul populației de origine greacă, antrenată desigur în procesul de producție, este de la sine înțeles că masa autohtonă, poate mai numeroasă decît o putem constata, a suferit anumite înrîuriri în modul ei de viață, înrîuriri pe care vom încerca să le evidențiem prin materialul care a făcut obiectul acestei discuții.

Se observă ușor că această ceramică are particularitățile ei, strict locale, comune și în zona adiacentă, Tariverde, Sinoe, ceva mai puțin documentată în necropolele de la Satu Nou și Murighiol, mai slabe spre linia Dunării. Deși nu avem o documentare tot așa de bogată din aceeași epocă la Tomis și Callatis⁴⁴ situația o putem presupune a fi aceeași. Aceste particularități se datoresc

⁴⁴ În urma redactării acestui studiu, în cuprinsul căruia nu ne-am putut referi la materiale din Tomis și Callatis, a apărut un studiu ce completează această lacună. Vezi C. Scorpan, *Prezența și continuitatea getică în Tomis și Callatis*, în *SCI V*, 21, 1, 1970, p. 70 și urm., fig. 1, p. 85, fig. 8.

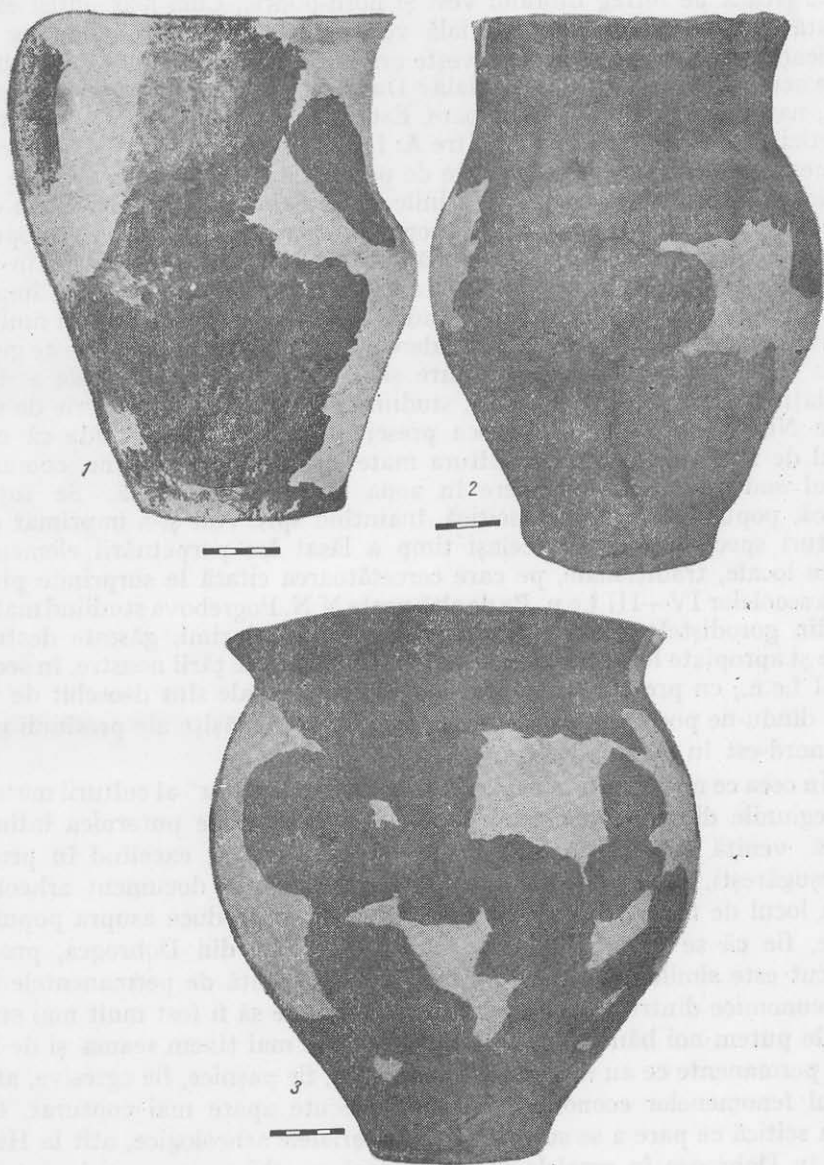


Fig. 8. 1-3. Vase din secolele II-I î.e.n.

înfrîurii exercitată de factorul grec, factor care, prin extinderea observațiilor în zona litoralului nord-pontic a generat același proces de evoluție, dînd loc apariției unor similitudini care fac aproape unitară producția ceramică din epoca greacă pe întreg litoralul vest și nord-pontic. Cum s-ar putea explica această *unitate* în cultura materială vest-nord-pontică, fără a da loc unor implicații grosolane în ceea ce privește originea etnică a populațiilor băștinașe de pe această întinsă zonă teritorială? După cît ni se pare se poate da un răspuns, natural, cu rezervele de rigoare. Este unanim recunoscut, la cercetătorii sovietici, mai clar exprimate de către A. I. Meliukova ⁴⁵ și N. N. Pogrebova ⁴⁶, anume că formele tipice, perpetuate de populația băștinașe din cetățile nord-pontice și împrejurimi, își au rădăcinile în formele ceramicii tipice din epoca prescitică, respectiv de la sfîrșitul epocii bronzului. Deci această populație străveche își impune, în epoca scitică, vechea ei tradiție, asimilată în parte și de sciți. Notăm că aspectele culturale din orașele nord-pontice și împrejurimi se răresc cu cît se înaintează în adîncul zonei de stepă, fiind cu mult mai mare în zona de silvo-stepă, cu precădere pe Niprul Mijlociu, unde este general admis că se află centrul de greutate și particularitățile culturale atribuite populației scitice. A. I. Meliukova, studiind materialele dintr-o serie de seliști de pe Nistrul mijlociu, din epoca prescitică și scitică, conchide că există destul de multe elemente, în cultura materială din acea regiune, comune în mediul sud-tracic, cu precădere în zona carpato-dunăreană. Se înțelege deci că, populația de origine scitică, înaintînd spre vest și-a imprimat unele trăsături specifice, dar în același timp a lăsat loc perpetuării elementelor tracice locale, tradiționale, pe care cercetătoarea citată le surprinde pînă la limita secolelor IV—III î.e.n. Pe de altă parte N.N. Pogrebova studiind materialele din gorodiștele de la Gura Niprului și împrejurimi, găsește destul de multe și apropiate legături cu materialele din regiunile țării noastre, în secolele III—I î.e.n., cu precădere la Poiana. Observațiile sale sînt deosebit de valoroase dîndu-ne posibilitatea să întrededem unele rămășițe ale presiunii getice spre nord-est în secolul I î.e.n.

În ceea ce ne privește considerăm că aspectul „unitar“ al culturii materiale din regiunile din vest și nordul pontic este generat de puternica influență greacă, venită aici cu un mod de producție avansat, excelînd în produse meșteșugărești, între care ceramica, cel mai sugestiv document arheologic, ocupa locul de frunte. Fie că această influență se produce asupra populației scitice, fie că se exercită asupra celei traco-getice din Dobrogea, procesul petrecut este similar. Unitatea culturală era înlesnită de permanentele legături economice dintre orașele grecești, care trebuie să fi fost mult mai strînse decît le putem noi bănuî. Dacă pe lîngă aceasta mai ținem seama și de legăturile permanente ce au existat pe plan politic, fie pașnice, fie agresive, atunci tabloul fenomenelor economico-sociale petrecute apare mai conturat. Coloratura scitică ce pare a se surprinde în materialele arheologice, atît la Histria cît și în Dobrogea în secolele IV—III, dacă nu chiar ceva mai înainte gîndindu-ne și la monumentele de artă traco-scită, ni se pare că este mai mult

⁴⁵ A. I. Meliukova, *loc. cit.*

⁴⁶ N. N. Pogrebova, *loc. cit.*,

o impresie justificată, izvorită din strădania de a pune de acord informațiile istorice și documentele arheologice.

Dacă acordăm credit puternicei influențe grecești ce a generat procesul de care am vorbit, să-l urmărim în evoluția lui. Ni se pare că se pot observa trei etape de dezvoltare. O primă etapă ar îngloba secolele VI—V; o a doua care ar cuprinde secolele IV—III și o a treia secolele II—I î.e.n., fiecare etapă avînd caracteristicile ei.

În cadrul *primei etape* (fig. 1—2) se poate observa că se păstrează tipurile și principiile ornamentale tradiționale. Influența exercitată de către meșterii greci este sesizabilă în ceea ce privește tehnica preparării lutului, a modelării și a arderii. Tradițiile locale fiind încă prezente, micile modificări survenite în formele unor vase sînt neesențiale. Ele apar în detalii care afectează structura internă ca evazarea gurii, rotunjirea corpului ducînd la tipul *borcan* ce va deveni foarte frecvent, cu variantele lui, în toată perioada, chiar depășind-o. Ar fi posibil să existe unele începuturi de adaptare a altor elemente din cultura materială greacă, pe care să nu le avem noi documentate încă. Aceste mici schimbări în tehnica olăritului la autohtoni au depășit limitele orașului Histria. Ele au fost studiate pe baza săpăturilor de la Crenavoda de D. Berciu ⁴⁷, ocazie cu care a reluat discuția asupra procesului de trecere la a doua epocă a fierului, discuție pe care nu o putem continua aici deoarece credem că în această problemă nu se poate găsi o rezolvare din interiorul unui oraș grec. Atragem de asemenea atenția asupra faptului că de la început populația autohtonă infiltrată la Histria, din tot repertoriul ceramic, atît de variat și bogat, nu a mai continuat să confecționeze decît unele tipuri din categoria celor grosolane „de bucătărie“, renunțînd cu totul la vesela fină „de masă“, ca străchini, cupe, cești, pahare sau vase de provizii. Lucrul este perfect explicabil din simplul motiv că pentru satisfacerea acestor nevoi aveau la îndemîină probabil destul de avantajos, produsele atelierelor meșterilor greci. Situația este similară la Olbia, sesizată de S. I. Kopoșina ⁴⁸, ca și în toată zona nord-pontică. Pe de altă parte ceramica grosolană de la Histria și mai ales cea din Dobrogea, atestă o strînsă legătură cu hallstattul final sud-tracic. Nu apare nici la Histria, nici în necropolele și așezările cunoscute pînă în prezent, în această primă etapă, legături cu complexul cultural Bîrsești-Ferigele din spațiul carpato-dunărean, contemporan, în parte, decît numai cîteva elemente sporadice.

În etapa a II-a, secolele IV—III, apare o desprindere mai netă de la formele tradiționale atît în tehnica de confecționare, dar mai ales în adoptarea și prelucrarea unor tipuri grecești. Ne referim la apariția cănilor cu toartă, derivată din feluritele tipuri de oinochoe sau din tipurile grupei ceramicii „de bucătărie“ (fig. 3)

În etapa a III-a, secolele II—I î.e.n. (fig. 4—5) se produce un salt care se exprimă printr-o abundență a ceramicii geto-dace de astă dată cu caracterele ei mai conturate, dar deosebită în particularitățile locale, strict histri-

⁴⁷ D. Berciu, *Descoperirile getice de la Cernavoda (1954) și unele aspecte ale începutului formării culturii Latène geto-dace la Dunărea de Jos*, în *Materiale IV*, 1957, p. 280 și urm.

⁴⁸ S. I. Kopoșina, *loc. cit.*,

ene. Această situație poate fi interpretată ca rezultat al unui aflux de populații getice, atrase spre oraș. Istoric privind ne aflăm în perioada de formare a statului dac, vreme în care în Dobrogea sînt documentate o serie de formațiuni social-politice, cu șefii lor bine cunoscuți⁴⁹. Acești noi veniți aduc cu ei un

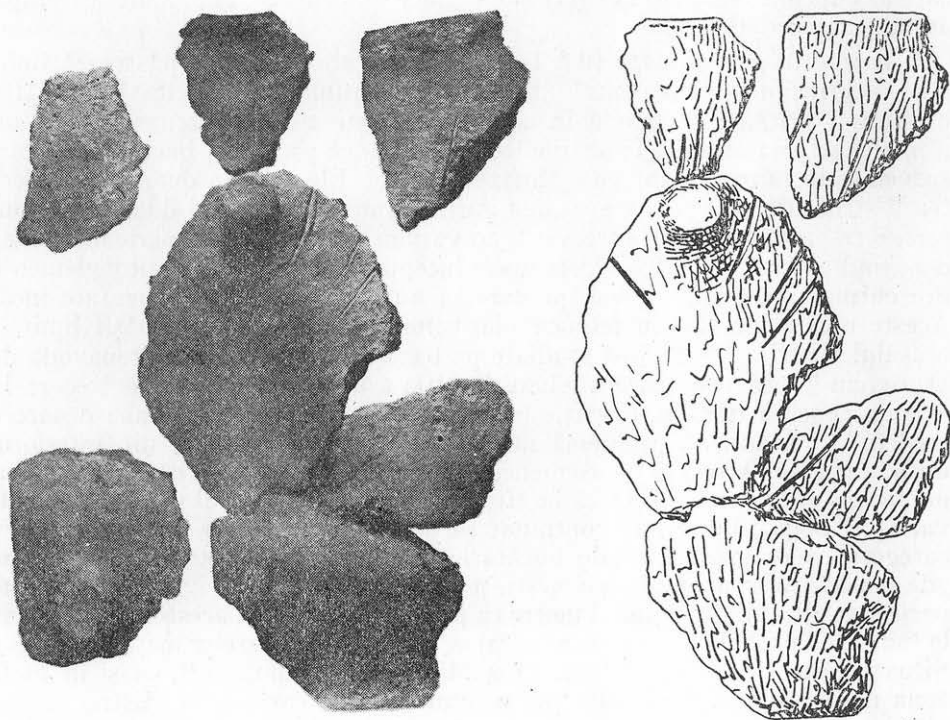


Fig. 9 — Fragmente dintr-un vas din gr. 8, secolul al II-lea î.e.n.

surplus în formele tipice ale culturii geto-dace, ajunsă acum la maturitate, aproape unitară⁵⁰ în formele ei de manifestare pe cea mai mare parte a teritoriului țării noastre. Pe de altă parte, într-un procent mult mai mare, se găsește în etapa a III-a, grupă ce reproduce sau prelucrează tipurile grecești, tot „de bucătărie“, grupă care nu mai păstrează nimic comun cu cea din așezările geto-dace contemporane. Este deci o evidentă creștere a producției meșterilor olari autohtoni din orașul Histria, o emancipare a lor sau mai bine zis o grecizare, ca rezultat al integrării lor în modul de viață sclavagist.

⁴⁹ D. M. Pippidi, D. Berciu, *Din istoria Dobrogei*, vol. I, 1965, p. 132—136, 219—288.

⁵⁰ Problema diverselor aspecte de „unitate“ constatate în orașele vest și nord-pontice a fost subliniată în mai multe rînduri de Em. Condurachi, *Elemente de unitate ale coloniilor grecești din Dobrogea și sudul U.R.S.S.*, București, 1947; *Cu privire la raporturile dintre greci și autohtoni în așezările sclavagiste din Dobrogea*, în SC V, II, 1951, p. 45—60. În acest ultim studiu preconizează chiar o „civilizație pontică“.

LA CÉRAMIQUE AUTOCHTONE D'HISTRIA AUX V — I SIÈCLES AVANT NOTRE ÈRE

Résumé

Parmi les résultats des fouilles d'Histria, si importantes pour l'histoire de cette colonie grecque, on compte également quelques découvertes attestant la présence de la population autochtone de Dobrogea. Les découvertes en question se réduisent de fait à une poterie confectionnée à la main, accompagnant la céramique grecque à travers toutes les étapes de son évolution. A Histria, il n'y a pas d'horizon archéologique antérieur à l'installation des colons grecs, comme il n'y aucune trace de certains groupements par zones urbaines, permettent de distinguer les Grecs des autochtones. L'étude stratigraphique des dépôts d'époque grecque nous permet d'encadrer chronologiquement et de suivre l'évolution de la céramique indigène. L'analyse typologique et stylistique de celle-ci a révélé ses liens étroits avec la céramique des établissements typiques géto-daces de Dobrogea ou du Nord du Danube. L'on constate en même temps le développement d'un processus d'hellénisation de la céramique indigène dans les zones adjacentes de l'Ouest et du Nord pontique. Ce processus, fruit de la cohabitation avec la population d'origine grecque, devait conférer un aspect à peu près unitaire dans ses lignes essentielles à la culture matérielle indigène.

L'analyse typologique et stylistique de la céramique autochtone, considérée dans son évolution, montre sa contamination graduelle due au contact avec les produits du même genre de la population grecque. L'auteur est d'avis qu'on peut surprendre trois étapes principales dans cette évolution.

Dans la *I^{ère} étape*, comprenant les VI — V siècles av. n.è., les types et les principaux ornements traditionnels des Gèto-Daces sont encore conservés. Les petites modifications intervenues dans la forme de certains vases ne sont pas essentielles. On remarque par la même occasion que les autochtones fixés à Histria n'ont gardé de tout le répertoire céramique géto-dace que la poterie grossière, de „ménage“, la céramique fine faisant presque complètement défaut (fig. 1).

La *II^e étape*, comprenant les IV — III siècles av. n. è., accuse un net détachement des formes traditionnelles, également marqué dans la technique de confection et notamment dans l'adaptation de certains types grecs (fig. 2, 3).

La *III^e étape*, les II — I siècles av. n. è., est celle d'un bond qui trouve expression dans l'abondance de la céramique géto-dace, cette fois-ci avec ses caractères particuliers mieux dessinés, mais se distinguant aussi par des particularités locales, strictement histriennes (fig. 4, 5).

Cette situation pourrait s'interpréter comme le résultat d'un afflux de population gétique, attirée par la ville. Du point de vue historique, nous nous trouvons à l'époque de la formation de l'Etat dace, époque où sont attestées en Dobrogea toute une série d'unités socio-politiques dont les chefs sont connus. D'autre part, dans cette étape, le groupe reproduisant ou adaptant les types grecs est non seulement beaucoup plus important que par le passé, mais il ne garde non plus rien de commun avec l'évolution de la céramique à l'intérieur des établissements géto-daces. L'essor de la production des artisans autochtones est nettement marqué, mais, en même temps, ces artisans-là sont visiblement grecisés. Quant à la quantité grandissante de leur propre céramique, celle-ci semble être l'indice d'une augmentation numérique des autochtones à l'intérieur de la cité d'Histria.

DIE EINHEIMISCHE KERAMIK VON HISTRIA 5.—1. Jh. v.u.Z.

Zusammenfassung

Zu den Forschungsergebnissen, die für Histria vom Standpunkt des Studiums der Geschichte einer griechischen Kolonie wichtig sind, gehören auch einige Funde, die die Anwesenheit einer ortsansässigen Bevölkerung in der Dobrudscha bezeugen. Diese Funde beschränken sich eigentlich auf handgearbeitete Keramik, die zusammen mit der griechischen in allen Zeitstufen vorkommt. Es gibt keinen archäologischen Horizont, der älter ist als die Ansiedlung der griechischen Kolonisten und im Stadtbild von Histria konnte auch keine gebietsmäßige Gruppeneinteilung

beobachtet werden, die die Griechen von der ortsansässigen Bevölkerung trennt. Die stratigraphische Untersuchung der archäologischen Schichten der griechischen Zeit, gestattet es, die bodenständige Keramik chronologisch einzureihen und ihre Entwicklung zu verfolgen. Aus der typologischen und stilistischen Analyse war zu entnehmen, daß diese Keramik eng mit der Keramik der typisch getisch-dakischen Siedlungen in der Dobrudscha, wie auch mit der aus dem Norden des Landes verbunden ist. Desgleichen beobachtete man den gleichen Gräzisationsprozeß der einheimischen Keramik in den Gebieten, die den Kolonien im Westen und Norden des Pontus benachbart sind. Er ist ein Ergebnis des Zusammenlebens mit der Bevölkerung griechischen Ursprungs und verlieh der einheimischen Sachkultur in ihren Allgemeinzügen einen einheitlichen Aspekt. Die typologische und stilistische Analyse der einheimischen Keramik erweist, daß sie in ihrem Entwicklungsprozeß allmählich, von derselben Produktion der griechischen Bevölkerung beeinflußt ist. Es sind drei Entwicklungsphasen nachzuweisen.

In der 1. Stufe, die die Jahrhunderte 6—5 v.u.Z. umfaßt, bleiben die überlieferten Typen und Verzierungsprinzipien der Geto-Daker im Umlauf. Die kleinen Änderungen, die in den Formen einiger Gefäße nachzuweisen sind, sind unbedeutend. Ebenfalls konnte aus dem ganzen Bestand der Keramik festgestellt werden, daß die Geto-Daker die sich in der Stadt Histria ansiedelten, nur große Gebrauchskeramik erzeugt haben. Die feine Keramik fehlt nämlich fast vollständig (Abb. 1).

In der 2. Stufe, die die Jahrhunderte 4—3 v.u.Z. umfaßt, löst man sich von den überlieferten Formen immer deutlicher los, sowohl was die Herstellungstechnik der Gefäße als auch was die Verarbeitung einiger griechischer Typen betrifft (Abb. 2, 3).

In der 3. Stufe, die die Jahrhunderte 2—1 v.u.Z. umfaßt, wird viel getisch-dakische Keramik erzeugt, die diesmal mehr eigene und besser umrissene lokale, streng historische Eigenschaften aufweist (Abb. 4, 5). Diese ganze Sachlage kann als ein Ergebnis des Zuflusses der getischen Bevölkerung zur Stadt gedeutet werden. Vom historischen Standpunkt aus betrachtet ist dies der Augenblick in dem sich der dakische Staat bildet, eine Zeit in der in der Dobrudscha eine Reihe von sozial-politischen Gebilden mit genau bekannten Anführern belegt sind. Andererseits ist in dieser Stufe die Bevölkerungsgruppe, die die griechischen Typen verarbeitet viel zahlreicher und sie ist gleichzeitig eine Gruppe, die von der Keramik der getisch-dakischen Siedlungen nichts mehr beibehält. Die Produktionszunahme der ortsansässigen deutlich gräzisierten Keramikhersteller ist offensichtlich und nach der erhöhten Menge ihrer eigenen Keramik zu urteilen, ist auch die Zunahme ihrer Anzahl innerhalb der Stadt Histria zu vermuten.