

N. HARTUCHE

UN NOU ASPECT CULTURAL DE LA SFÎRȘITUL EPOCII BRONZULUI LA DUNĂREA DE JOS

Documentarea arheologică actuală privind epoca bronzului în general în regiunile extracarpatice ale țării noastre este în etapa actuală simțitor îmbogățită.

În schimb, zona sudică și nord-estică a Munteniei, precum și Dobrogea, rămân încă tributare în privința cunoașterii unor anumite etape ale epocii bronzului. Trebuie recunoscute ca foarte meritorii, rezultatele cercetărilor în ultimii 15 ani în această zonă. Ele au adus o serioasă contribuție la formularea unor concluzii noi asupra sfârșitului eneoliticului, perioadei de tranziție spre epoca bronzului și începutului primei epoci a fierului. Pe teritoriul Dobrogei, ca urmare a cercetărilor de la Cernavoda ale prof. D. Berciu, începute în 1956, se descoperă aici o nouă cultură materială, care marchează sfârșitul eneoliticului, denumită încă de pe atunci cultura Cernavodă I¹. Celelalte două culturi, identificate în aceeași perioadă, Cernavodă II și III, acopăr din punct de vedere cronologic, perioada de tranziție de la eneolitic la epoca bronzului. Cercetările arheologice ulterioare aveau să ducă la descoperirea de noi așezări aparținând celor trei culturi (Cernavodă I, II, III), atât în Dobrogea cât și în estul, dar mai ales în tot sudul Munteniei, de-a lungul Dunării.

Într-o lucrare de sinteză, bogat documentată, S. Morintz și P. Roman au clarificat, cel puțin pentru etapa actuală, la modul riguros științific, problema celor trei culturi amintite². Pentru zona de nord-est a Munteniei respectiv și actualul teritoriu al jud. Brăila, cultura Cernavoda I este binecunoscută datorită săpăturilor de amploare încheiate anul

¹ D. Berciu, *Din istoria Dobrogei*, vol. I, 1965, p. 57—65; idem, *Contribuții la problemele neoliticului în România în lumina noilor cercetări*, 1961, p. 135 și urm.; idem, *Zorile istoriei în Carpați și la Dunăre*, 1966, p. 140.

² S. Morintz și P. Roman, *Aspekte des Ausgangs des Aeneolithikums und der Übergangsstufe zur Bronzezeit im Raum der Niederdonau*, în *Dacia*, N.S., XII, 1968, p. 45—128; idem, *Asupra perioadei de trecere de la eneolitic la epoca bronzului la Dunărea de Jos*, SCIV, 1968, 4, p. 553—571.

acesta în așezarea de la Rîmnicelu³ și din necropola de la Brăilița⁴. Cercetările de la Rîmnicelu au stabilit definitiv caracterele proprii ale culturii Cernavodă I, și în special au elucidat problema sincronismelor cu cultura Cucuteni B 2, reprezentată cantitativ în proporție de aproape 50%, față de materialul cernavodean. Dacă așa se prezintă situația pentru sfîrșitul eneoliticului și perioada de tranziție în zona de care ne ocupăm, în schimb nu știm decît prea puțin despre bronzul timpuriu și mijlociu. Prof. D. Berciu încerca, pe baza documentației arheologice de care dispunea atunci, să acopere prin existența celor trei culturi Cernavoda, considerate faze, o bună parte din epoca bronzului, cel puțin pînă în faza mijlocie⁵. Pe baza unor descoperiri sporadice făcute în Dobrogea, D. Berciu considera că cultura Tei este atestată și în această regiune⁶.

În stînga Dunării, în județul Brăila, a fost făcută o singură descoperire aparținînd în mod cert culturii Tei II, în mormîntul de la pepiniera Baldovinești⁷.

Care este situația bronzului final și a perioadei de tranziție spre Hallstatt la Dunărea de Jos? Din acest punct de vedere prof. D. Berciu admite că pe fondul autohton, respectiv cernavodean, care ar fi putut probabil dăinui și evolua spre noi forme pînă în ultima perioadă a epocii bronzului, s-au grefat elemente tîrzii ale culturii Tei care pătrunsese în Dobrogea⁸. Posibilitatea prelungirii elementelor cernavodene pînă în etapa tîrzie a bronzului și a relațiilor acestora cu cultura Tei, considerăm, avînd în vedere totalitatea descoperirilor, că nu mai poate fi susținută. Cele mai recente cercetări și descoperiri au dovedit că cultura Cernavoda I, reprezintă din punct de vedere cronologic, sfîrșitul eneoliticului, iar Cernavoda II și III, nu sînt simple faze, ci culturi independente, care acoperă în timp, perioada de tranziție de la epoca neolitică la epoca bronzului⁹. Care vor fi culturile materiale din bronzul timpuriu și mijlociu din nord-estul, sud-estul Munteniei și Dobrogea, nu știm cu certitudine. Descoperirile sporadice aparținînd culturii Tei, spun deocamdată prea puțin, pentru a se trage o concluzie sigură.

Este însă cert că pentru o bună parte din teritoriul Munteniei, etapa finală a epocii bronzului este reprezentată de purtătorii culturii

³ Săpăturile arheologice de la Rîmnicelu s-au desfășurat în trei campanii: 1968, 1969 și 1970, executate de N. Harțușche și F. Anastasiu. Materialul se află în studiu.

⁴ N. Harțușche și I. T. Dragomir, *Săpăturile arheologice de la Brăilița*, în *Materiale*, vol. III, 1957, p. 129—147; N. Harțușche, *Săpăturile arheologice de la Brăilița*, în *Materiale*, vol. V, 1959, p. 221—230; N. Harțușche și F. Anastasiu, *Brăilița*, 1968, p. 18. și urm.; I. T. Dragomir, *Necropola tumulară de la Brăilița*, în *Materiale*, vol. V, 1959, p. 684 și urm.; N. Harțușche, *Repertoriul arheologic al jud. Brăila*, în curs de publicare. Manuscris, p. 7 și urm.

⁵ D. Berciu, *Operele citate la nota nr. 1*.

⁶ D. Berciu, *Din istoria Dobrogei*, vol. I, p. 65.

⁷ N. Harțușche și F. Anastasiu, *Un mormînt aparținînd culturii Tei*, în *Revista Muzeelor*, II, 1965, p. 367.

⁸ D. Berciu, *op. cit.*, p. 67.

⁹ S. Morintz și P. Roman, *op. cit.*, *Dacia*, XII, p. 45—128.

Noua, pe care îi întâlnim și în Moldova și în Transilvania. Dobrogea este în această vreme afectată de triburile Noua ? Documentarea arheologică atestă prezența acestei culturi aici ? Prof. D. Berciu atribuie unele descoperiri întâmplătoare, ca cele de la Hirșova, Limanu, Ceamurlia și Mlăjițul Florilor, culturii Noua, care ar avea la bază, după părerea sa, un factor meridional ce a afectat și teritoriul Dobrogei și care în același timp i-ar fi imprimat acestei culturi o notă particulară, ce duce la o variantă pontică a culturii Noua, particularitate care s-a imprimat (prin același element meridional) și complexelor culturale din estul Munteniei¹⁰. S. Morintz afirmă că materialul din unele puncte amintite de D. Berciu, aparțin culturii Babadag¹¹. A. Florescu amintește de asemenea despre descoperirea în Dobrogea a unor materiale ce pot fi atribuite culturii Noua¹².

Rezultatele cercetărilor lui S. Morintz, bazate pe descoperiri mai vechi și mai recente, infirmă sau completează unele păreri asupra perioadei finale a epocii bronzului din zona Dunării de Jos. Recent, S. Morintz semnează în colaborare cu N. Anghelescu un articol în care încearcă să rezolve, în stadiul actual al cercetărilor, problema bronzului final din sud-estul Munteniei și Dobrogea, prin identificarea unei culturi noi, cu caractere proprii, denumită de autori cultura Coslogeni¹³. Fără a face o discuție asupra acestei culturi, mă voi opri, în treacăt, asupra unor concluzii ale autorilor privind analogiile, originea și încadrarea cronologică, în scopul de a putea reliefa trăsăturile și datarea noului aspect cultural pe care încercăm să-l prezentăm noi. Autorii încearcă și se pare că reușesc, să evidențieze caracterele proprii și originalitatea culturii Coslogeni, legînd-o sau comparînd-o cu culturile contemporane din regiunea din jur. Ei arată ce este propriu acestei culturi și ce are comun cu celelalte. Baza materialului de studiu privind geneza sau sincronismele o constituie ceramica și tipul de așezare.

Formele și ornamentarea vaselor ceramice atestă strînse legături cu complexul cultural Sabatinovka-Noua. Elemente care reclamă originalitatea acestei culturi, detașînd-o de complexul Sabatinovka-Noua, sînt întîlnite și în alte culturi ca : Monteoru II a și II b, Tei V, sau în culturile bronzului balcano-dunărean (Plovdiv, Vrața, Zimnicea). Pentru exemplificarea legăturilor cu unele din complexe culturale amintite am reținut cîteva din elementele comune și necomune ale ceramicii Coslogeni : vasele în formă de sac, cu bandă în relief, frecvente în Coslogeni, sînt comune și complexului Sabatinovka-Noua, culturii Monteoru I a, și mai ales II a și II b. „Strachina cu tiv“ nu apare în Sabatinovka-Noua, dar își găsește analogii în Monteoru II b, Tei V și bronzul balcano-dunărean.

¹⁰ D. Berciu, *op. cit.*, p. 68—69.

¹¹ S. Morintz și N. Anghelescu, *O nouă cultură a epocii bronzului în România. Cultura de tip Coslogeni*, în *SCIV*, 3, 1970, p. 374, nota nr. 8.

¹² A. C. Florescu, *Contribuții la cunoașterea culturii Noua*, în *Arheologia Moldovei*, II—III, 1964, p. 199 (nota 198).

¹³ S. Morintz și N. Anghelescu, *op. cit.*, p. 373—415.

Ornamentarea ceramicii Coslogeni, aproape inexistentă, o apropie de complexul Sabatinovka-Noua și de bronzul final balcano-dunărean și o deosebește de culturile Monteoru și Tei. Puținele ornamente incizate, ca triunghiurile cu hașuri, benzile de linii și puncte, apropie această cultură de Monteoru și Noua. Din exemplele citate reiese că cultura Coslogeni are oarecum un caracter eterogen, dar, că legăturile cele mai puternice le păstrează cu complexul Sabatinovka-Noua, iar cu celelalte culturi : Monteoru, Tei, bronzul balcano-dunărean, are numai unele corespondențe, deosebindu-se de acestea. Din punct de vedere cronologic, cultura Coslogeni se plasează la sfârșitul epocii bronzului, sfârșind ca și cultura Noua în pragul Hallstattului. În nici un caz nu există o legătură între cultura Coslogeni și Babadag I. Elemente de caracter nehallstattian din cultura Babadag vin pe o altă filieră reprezentată de un aspect cultural descoperit nu demult în jud. Brăila, la Rîmnicelu¹⁴ și Sihleanu¹⁵.

În raza com. Rîmnicelu, pe terasa de pe malul drept al Buzăului, în apropiere de locul numit „La oglindă“, s-au descoperit două morminte de înhumare cu scheletele în poziția chircită, fiecare avînd ca ofrandă cîte un vas ceramic așezat lângă craniu. Cele două vase au forma de cești de dimensiuni mijlocii, lucrate din pastă de calitate bună, acoperite cu slip de culoare cenușie și gălbuie-castanie, păstrînd urme de lustruire. Ambele vase au corpul în formă de calotă emisferică, gîtul înalt și sînt prevăzute cu cîte o toartă bandată supraînălțată. Unul din vase are pe umăr ornamente formate din linii orizontale incizate, proeminente mameionare și două șiruri de romburi incizate, umplute în interior cu hașuri, fig. 4. Celălalt exemplar este decorat tot pe zona umărului cu două linii paralele între care s-au executat grupuri de cîte 5—7 hașuri incizate, înclinate spre dreapta și spre stînga, formînd un adevărat zig-zag, fig. 3 a, b. La aproximativ 500 m către nord de punctul unde s-au descoperit cele două morminte, au fost recoltate de la suprafața solului arabil fragmente de vase și cești, asemănătoare cu cele din morminte. Unul din fragmente, are suprafața lustruită și ornamentată cu o bandă de 4 linii paralele, dispusă în formă de ghirlandă, fig. 5/1.

Pe teritoriul satului Sihleanu, com. Scorțaru Nou, tot pe terasa Buzăului, la distanța de aproximativ 7 km spre est de com. Rîmnicelu, la locul numit „mucea“, în via C.A.P., se află un teren foarte nisipos care sub acțiunea vîntului formează mici dune. Lîngă marginea terasei, unde nisipul este permanent purtat de vînt s-a format o groapă în jurul căreia se găsesc numeroase fragmente de vase, datînd din epoci diferite : unele aparținînd perioadei de care ne ocupăm, altele culturii geto-dace, secolul III î.e.n și cele mai numeroase din sec. IV e.n. Un sondaj efectuat aici nu a dus la un rezultat stratigrafic pozitiv. Materialul arheologic

¹⁴ F. Anastasiu și N. Harțuche, *Cercetări și descoperiri arheologice în raionul Brăila*, în *Danubius*, I, 1967, p. 19—39 ; N. Harțuche, *Repertoriul arheologic al jud. Brăila*, mss. p. 32.

¹⁵ Săpăturile de la Sihleanu au fost executate de către F. Anastasiu și N. Harțuche în anii 1968—1970 ; N. Harțuche, *Repertoriul arheologic al jud. Brăila*, mss. p. 38.

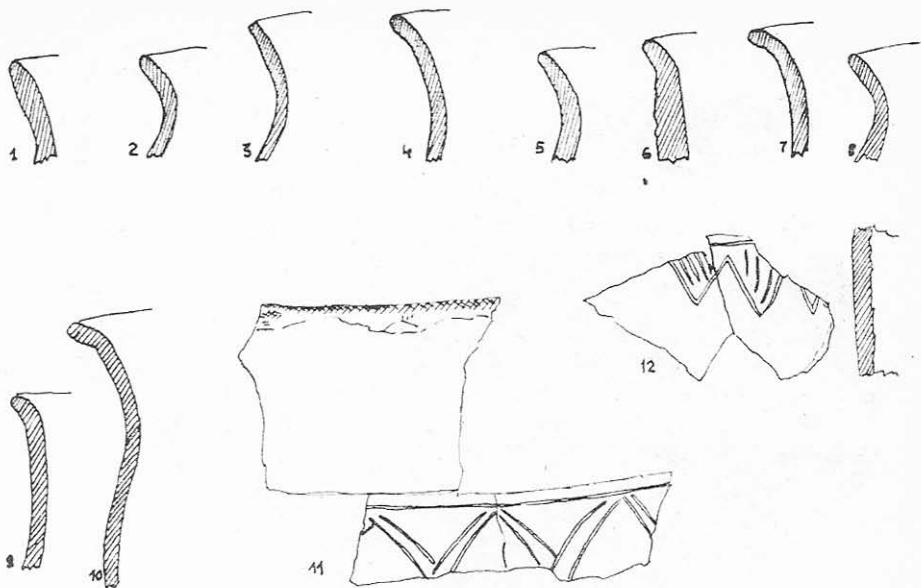
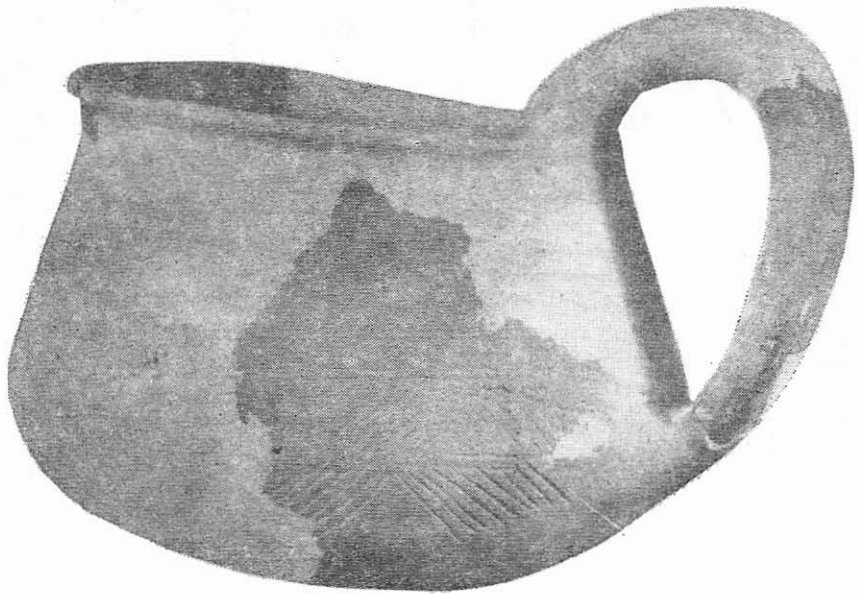


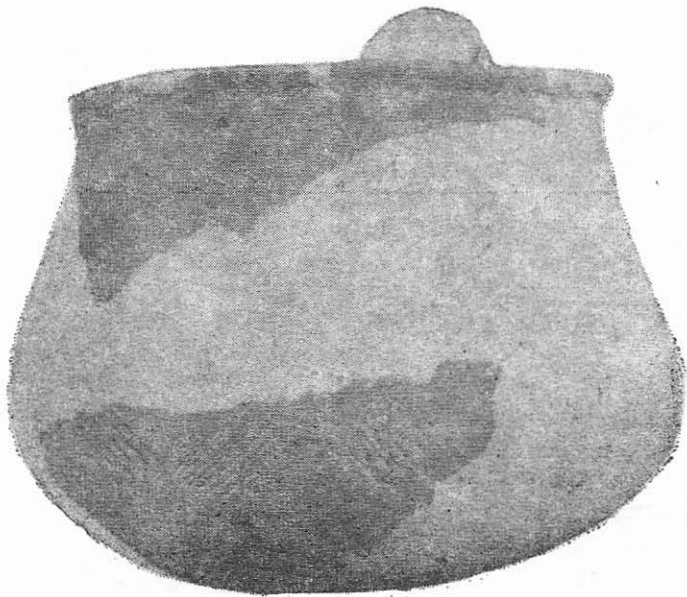
Fig. 1. — Profile de vase și fragmente ceramice ornate cu triunghiuri incizate, de la Sihleanu.



Fig. 2. — Fragmente ceramice ornate cu proemințe, benzi de linii incizate și cercuri imprimate, descoperite în așezarea de la Sihleanu.



a



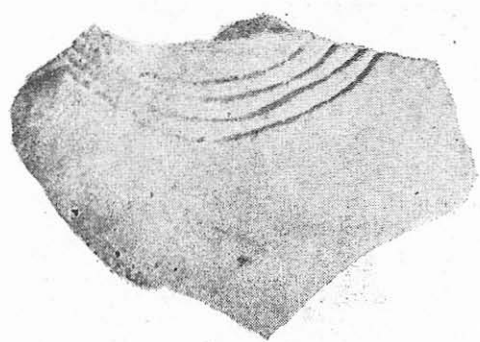
b

Fig. 3 a și b. — Vas-ceașcă dintr-un mormint de la Rîmnicelu.

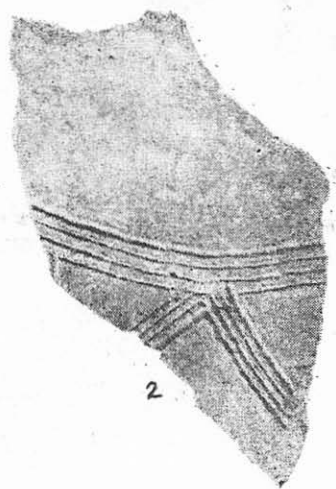


Fig. 4. — Vas-ceașcă descoperit în al doilea mormint de la Rîmnicelu.

este amestecat, neputînd surprinde nivelele de cultură pe care le indică materialele descoperite. Sperăm ca săpăturile ce le vom executa în suprafața plantată cu vie să aducă unele lămuriri. Întregul material ceramic aparținînd noului aspect cultural se prezintă în stare fragmentară, fapt care face dificilă determinarea precisă a formei vaselor. Totuși, chiar în această situație el este suficient de concludent. Din punct de vedere al tehnicii de preparare a pastei, se disting două categorii : a) ceramică grosolană executată din pastă care conține ca degresant o mare cantitate de cioburi pisate și pietricele. Pereții acestor vase sînt groși, iar suprafața este acoperită cu un strat superficial de lut. Culoarea pastei la exterior este cărămizie, iar în spărtură brună-cenușie, fig. 1/5, 6. Majoritatea recipientelor au forma bitronconică, cu buza ușor răsfrîntă și rotunjită la exterior. Cantitativ, vasele din această grupă sînt puține și lipsite de decor. b) — ceramica semifină și fină confectionată din pastă aleasă, conține ca degresant o mare cantitate de cioburi pisate și nisip. Cantitatea degresantului variază în funcție de dimensiunile vasului și grosimea pereților. La vasele din pastă fină procentul este mai redus, pasta este foarte compactă, iar suprafața este acoperită cu un strat fin de slip, cu aspect mat, pe cînd la cele cu pastă semifină, cioburile pisate sînt într-o cantitate mai mare, vizibile nu numai în spărtură, dar și pe suprafața vasului. Majoritatea exemplarelor din cea de a doua grupă au culoarea castaniu-cenușie, uneori cu pete brune, iar în spărtură cenușie sau brună, fig. 5 ; 6/1—5. Forme. Cu toată starea fragmentară a ceramicii se pot totuși determina dimensiunile și forma unor vase. Ca dimensiuni, domină exemplarele mari și mijlocii. Din punct de vedere al



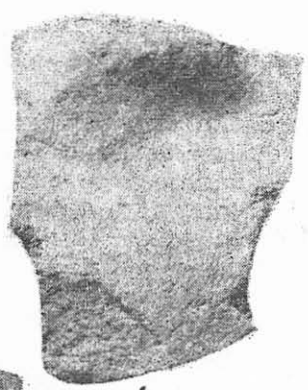
1



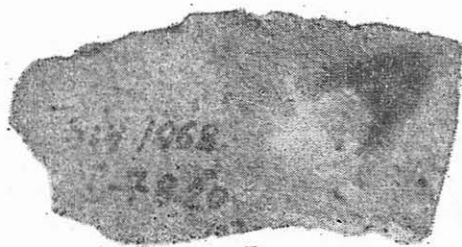
2



3



4



5

Fig. 5. — 1, 2, fragmente ceramice din așezarea de la Rîmnicelu. 3—5, fragmente cu proeminențe din așezarea de la Sihleanu.

formelor, repertoriul nu este prea bogat. Vasele de dimensiuni mari au gîtul relativ înalt, mai mult sau mai puțin arcuit spre interior, buza evazată și rotunjită, iar la unele exemplare este superficial îngroșată pe partea exterioară, fig. 6/2—3. Corpul acestora este bombat în partea centrală, avînd în unele cazuri umărul marcat cu una sau două linii paralele incizate, dispuse orizontal. Vasele de dimensiuni mijlocii au forma bitronconică, cu gîtul relativ înalt și corpul ușor bombat în partea centrală. Cea de a treia formă care este mai frecventă, este ceașca cu corpul globular prevăzută cu o toartă bandată supraînălțată, ușor alveolată (tradiția ansei lunata). Decorul ca tehnică și motivistică este destul de unitar. Mai puțin frecvent este decorul în relief, acesta constînd din proeminențe mamelonare, tronconice sau semiovale alungite, dispuse pe umăr sau pe partea de maximă curbură a vasului. Cînd proeminențele sînt de dimensiuni mici, nu sînt însoțite de nici un alt decor, pe cînd cele mamelonare, mai mari, au baza delimitată de două linii paralele superficial incizate și executate cu stîngăcie, fig. 2/2, 3, 5 ; 5/3—5 ; 6/6. Ornamentul incizat, ca zonă de dispunere pe corpul vasului și ca motiv, este foarte unitar. Atît vasele bitronconice cu corpul bombat, cît și ceștile, au ornamentat aproape în exclusivitate umărul și zona superioară a corpului. Umărul este totdeauna evidențiat cu o bandă de două, trei linii paralele orizontale. La baza acestor benzi s-au executat triunghiuri cu vîrfurile în jos, către fundul vasului, formate din două sau trei linii paralele, ori din cîte o singură linie, umplute în interior cu hașuri verticale sau ușor înclinate, fig. 1/11—12 ; 2/4, 6, 7 ; 7 ; 8 ; 9 ; 10. Pe două fragmente ornamentate cu triunghiuri, umplute în interior cu hașuri, acestea lasă impresia unor împunsături succesive superficiale, fig. 9/4 ; 10/3. Triunghiurile sînt totdeauna legate între ele la bază, dînd aspectul unui zig-zag. Pe două fragmente dintr-un vas cu gîtul înalt, ornamentul de pe umăr este extins și în zona gîtului. Acesta constă din benzi de linii paralele distanțate între ele, iar spațiile respective sînt umplute cu șiruri de puncte imprimite, dispuse de asemenea orizontal. De la baza acestor benzi, pe corp, s-au executat triunghiuri umplute cu hașuri oblice, fig. 2/7, 8 ; 9/1, 2.

După această succintă descriere a materialului din cele două localități : Rîmnicelu și Sihleanu, reiese că el este asemănător ca pastă formă și decor, reclamînd astfel contemporaneitatea lor și apartenența la același aspect cultural.

Problema care trebuie plămurită este aceea de a se stabili dacă aceste materiale reprezintă un aspect cultural nou față de ceea ce noi cunoaștem pînă în prezent, a genezei, sincronismelor și încadrării cronologice.

În zona de nord-est și sud a Munteniei și în Dobrogea, la sfîrșitul epocii bronzului sînt cunoscute culturile Noua și Coslogeni.

Dacă sud-estul Munteniei și o parte din Dobrogea, în etapa finală a bronzului sînt ocupate de purtătorii culturii Coslogeni, în zona Brăilei cultura Noua-Sabatinovka este prezentă în două stațiuni : Brăilița și Ma-

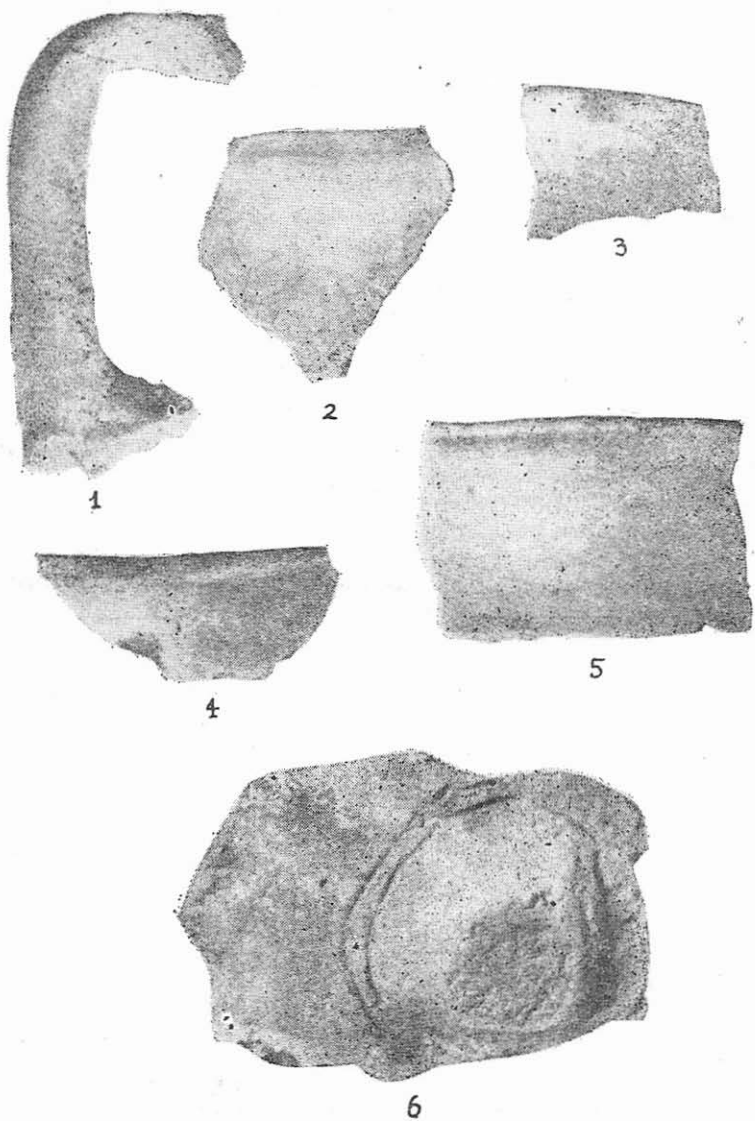


Fig. 6. — Toartă supraînălțată și fragmente de vase de la Sihleanu.

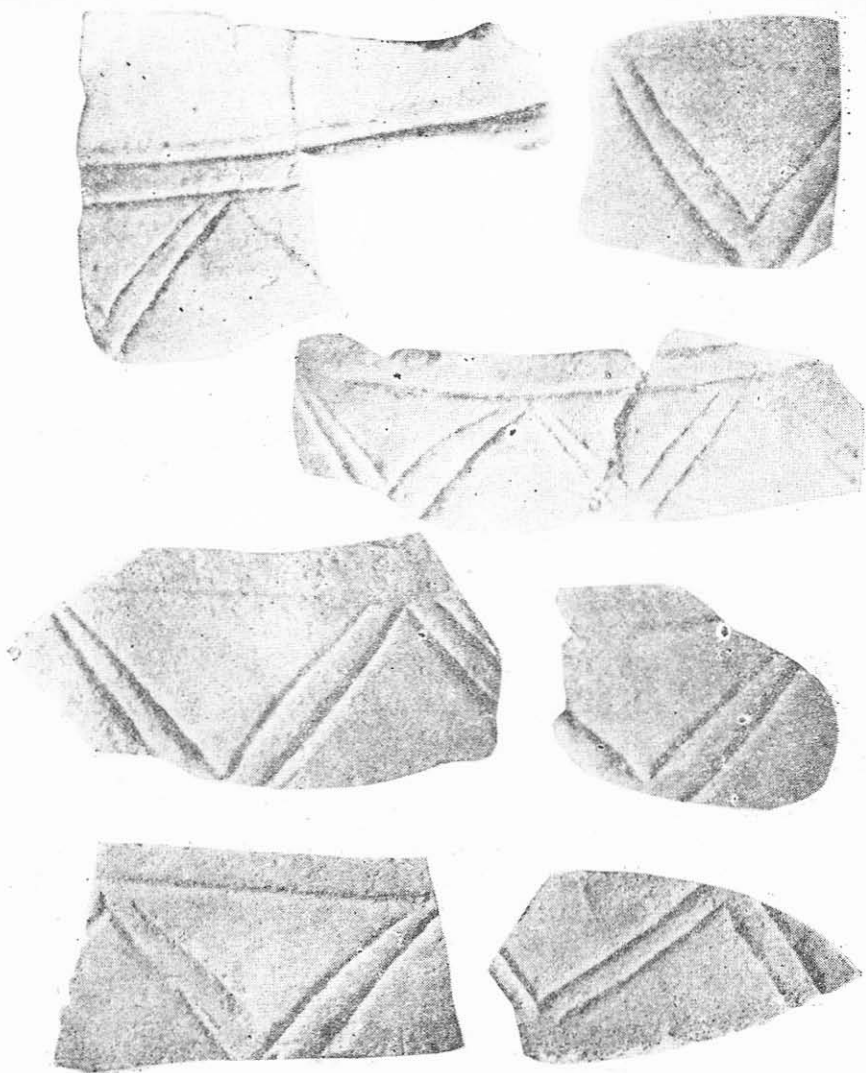


Fig. 7. — Fragmente de ceramică fină cu ornamente incizate, de la Sihleanu.

raloiu (pe Buzău)⁴⁶. Ar fi deci firesc, ca materialul descoperit la Rîmnicelu și Sihleanu, să conțină unele elemente comune culturii Noua sau contemporanei sale sudice, Coslogeni. Or, practic, asemenea elemente nu întâlnim. Aplicînd metoda de studiu comparativ, constatăm că materia-

⁴⁶ N. Harțuche și F. Anastasiu, *Brăilița*, 1968, p. 24—25, pl. 58 ; F. Anastasiu și N. Harțuche, *op. cit.*, în *Danubius*, I, p. 27.

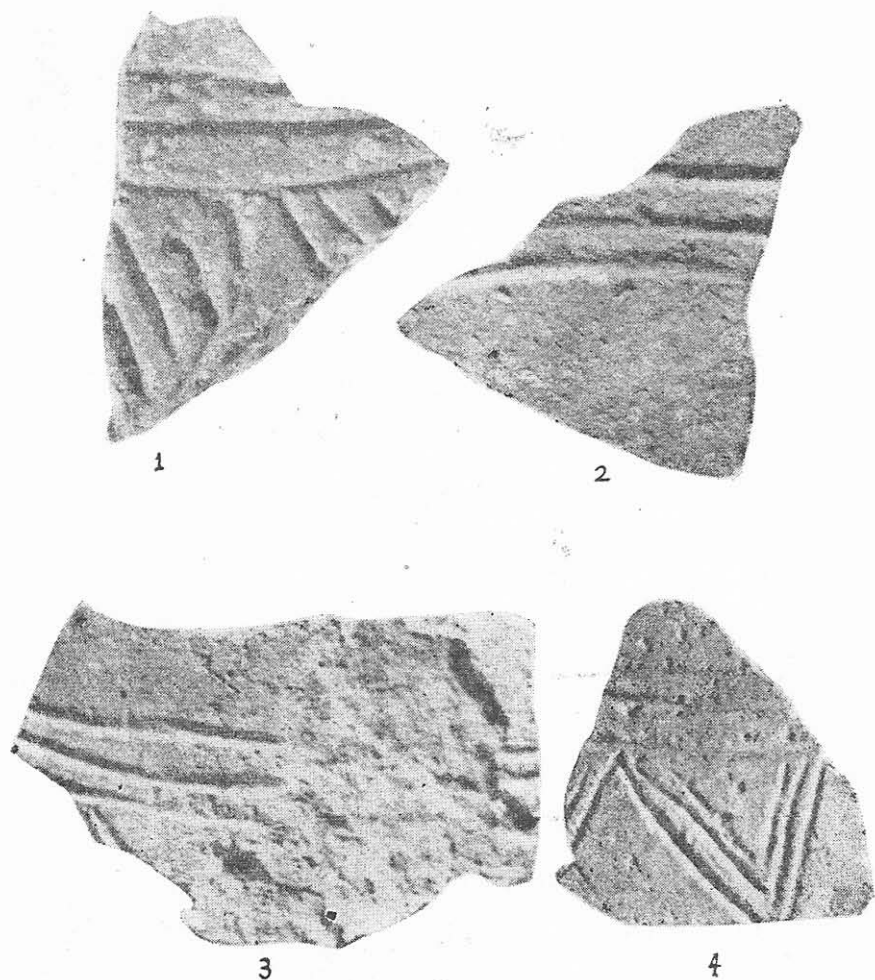


Fig. 8. — Fragmente de vase cu decor incizat, de la Sihleanu.

lul nostru își găsește unele corespondențe (pastă, formă și decor) în cultura Monteoru și Tei, despre care nu știm precis, măsura în care acestea vor fi pătruns în etapele lor finale către sud-estul Munteniei. Se pare totuși că o parte din populația monteoreană migrează în etapa finală și spre alte direcții decît cea a dealurilor subcarpatice. Nu este exclus ca unele elemente care ne apropie de cultura Tei, sesizate pe ceramica de la Sihleanu și Rîmnicelu, să fie transmisă de către purtătorii culturii Monteoru, deoarece este știut că importuri Tei (III) încep să apară în

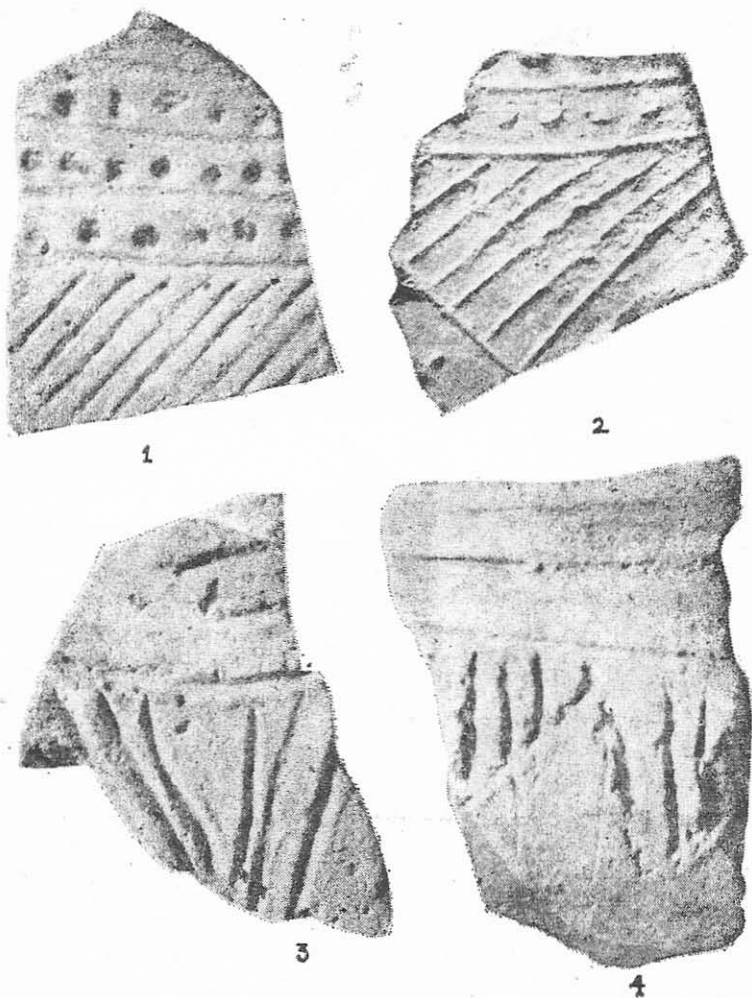


Fig. 9. — 1—2, fragmente de vase cu triunghiuri hașurate și cercuri imprimate.
4, fragment de ceașcă, toate descoperite la Sihleanu.

cultura Monteoru II¹⁷. Este tot atât de posibilă și o pătrundere a elementelor Tei spre răsărit, în fazele târzii, așa după cum faza Tei II este dovedită în județul Brăila¹⁸. Deplasarea populației monteorene în faza II spre alte direcții, ar putea fi provocată de pătrunderea elementelor Sabatinovka către sud (venită din regiunea nord-vest pontică), care cores-

¹⁷ V. Leahu, *Cultura Tei*, p. 162; I. Nestor, *Raport general asupra săpăturilor de la Sărata Monteoru*, în *Raport asupra activității Muzeului național de antichități*, în anii 1942 și 1943, p. 20—29.

¹⁸ N. Harțușe și F. Anastasiu, *op. cit.*, în *Revista Muzeelor*, II, 1965, p. 367.

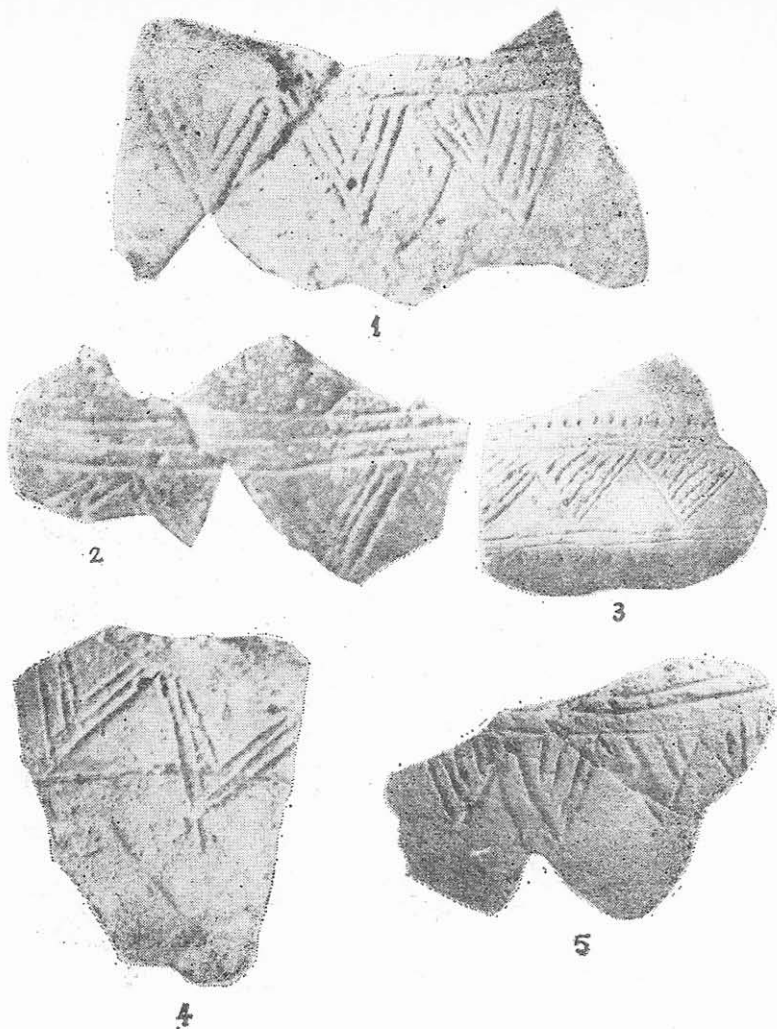


Fig. 10. — Fragmente de vase cu ornamente incizate, descoperite la Sihleanu.

punde cu construcția primelor fortificații pe cetățuia de la Monteoru¹⁹. Pătrunderea unor elemente monteroene spre estul Munteniei nu este exclus să fi avut loc și din Moldova, din aria culturii Costișa, unde triunghiurile cu hașuri sînt frecvente²⁰, sau, din sudul acestei provincii,

¹⁹ S. Morintz și N. Angheliescu, *op. cit.*, SCIV, 3, 1970, p. 410 și nota nr. 80.

²⁰ A. Vulpe și M. Zamoșteanu, *Săpăturile de la Costișa*, în *Materiale*, vol. VIII, 1962, p. 309 și urm., fig. 4 și 5.

unde elementele monteorene tîrzii sînt întîlnite în mormintele de la Balintești-Cioinagi, jud. Galați²¹. Trebuie reținut că în contextul acestor deplasări și interpătrunderi de populații ale culturilor de la sfîrșitul epocii bronzului, a luat naștere noul aspect cultural descoperit în zona Brăilei. Apariția lui corespunde în parte cu sfîrșitul complexului Sabatinovka-Noua, Coslogeni, sau reprezintă o anumită etapă din perioada care face trecerea spre Hallstatt ? Fără a exista certitudinea că noul aspect cultural este contemporan cu sfîrșitul culturii Coslogeni, sau este mai apropiat de cultura Babadag I, el se plasează undeva între aceste două culturi, corespunzînd precis aspectului cultural numit provizoriu Prebabadag²².

Elementele nehallstattiene pe care le conține cultura Babadag, ca : benzile de linii în formă de ghirlandă, de valuri, de linii paralele incizate, de împunsături sau proeminențe mamelonare cu baza încadrată de linii incizate, inexistente sau foarte rare în culturile Sabatinovka-Noua și Coslogeni, au fost transmise culturii Babadag de purtătorii noului aspect cultural pe care propunem să fie denumit aspectul cultural Sihleanu și care ar înlocui termenul provizoriu de Prebabadag, folosit pînă acum.

Sîntem abia la început, cînd materialele care au avut menirea să contureze acest nou aspect cultural, aici la Dunărea de Jos, sînt puține.

Cercetările viitoare care se vor efectua atît pe teritoriul Dobrogei, cît și în stînga Dunării, vor îmbogăți cunoașterea aspectului cultural despre care am discutat, pe măsură ce numărul descoperirilor se va înmulți.

UN NOUVEL ASPECT CULTUREL À LA FIN DE L'ÉPOQUE DE BRONZE, DANS LE BAS-DANUBE

Résumé

L'auteur saisit et prouve l'existence d'un nouvel aspect culturel dans la zone du Bas-Danube, à la fin de l'époque de bronze. La méthodologie de la recherche est la suivante : on constate que les dernières années ont enrichi de nouvelles données les connaissances sur la fin de l'énéolithique, c'est-à-dire sur la période de transition vers l'époque du bronze et le début de la première époque du fer. Parmi ces problèmes, un intérêt tout spécial comportent les investigations du professeur D. Berciu à Cernavodă, ainsi que les éclaircissements théoriques sur les cultures de Cernavodă I, II et III, dûs aux chercheurs S. Morintz et P. Roman.

L'auteur ajoute aussi d'autres explications préliminaires, nécessaires pour faire comprendre l'aspect qu'il se propose de présenter. Ainsi il s'arrête sur l'étude concernant le problème du bronze final, du sud-est de la Munténie et de la Dobroudja, étude récemment parue et où les auteurs, S. Morintz et N. Angheliescu, identifient une nouvelle culture, nommée Coslogeni.

²¹ M. Petrescu-Dîmbovița, *Raport asupra săpăturilor din jud. Covurlui și Tutova*, în *SCIV*, I, 1950, p. 65 și urm.

²² S. Morintz și N. Angheliescu, *op. cit.*, în *SCIV*, 3, 1970, p. 412, 413.

Si l'on compare les caractères propres à la culture Coslogeni à ceux du complexe Sabatinovka-Noua, on arrive à établir les points communs, aussi bien que les différences dans le domaine de la poterie céramique, de l'ornementation, etc.

Après ces explications préliminaires, l'auteur observe que „les éléments à caractère non-hallstattien de la culture Babadag ont pénétré par une autre filière, représentée par un aspect culturel, découvert, il n'y a pas longtemps, à Rîmnicelu et à Sihleanu, dans le district de Brâila“.

Pour la documentation, on étudie le matériel céramique découvert, du point de vue de sa composition, de sa forme et de son ornementation.

Les conclusions établissent, en premier lieu, le caractère contemporain des matériaux découverts à Rîmnicelu et à Sihleanu.

L'auteur constate ensuite que ce matériel ne contient pas, comme il aurait été tout naturel dans cette région, des éléments communs aux cultures Noua et Coslogeni. Par contre, on trouve des correspondances avec les cultures Monteoru et Tei, ce qui fait supposer que certains éléments Tei auraient été transmis par les représentants de la culture Monteoru; mais il est tout aussi possible qu'aux époques tardives des éléments Tei aient pénétré vers l'est.

Quant à leur datation, l'argumentation mène à la conclusion que le nouvel aspect culturel — auquel l'auteur propose le nom de Sihleanu — se situe entre l'étape finale de la culture Coslogeni et le début de la culture Babadag, et correspond à l'aspect culturel nommé, provisoirement, Pré-Babadag.

- Fig. 1. — Profils de vases et fragments en céramique, ornementés de triangles incisés, de Sihleanu.
- Fig. 2. — Fragments en céramique, ornementés de proéminences, bandes de lignes incisées et cercles imprimés, découverts dans le site de Sihleanu.
- Fig. 3. — a et b. Vase-tasse, d'une tombe de Rîmnicelu.
- Fig. 4. — Vase-tasse, découvert dans la seconde tombe de Rîmnicelu.
- Fig. 5. — 1, 2, fragments en céramique, du site de Rîmnicelu; 3—5, fragments à proéminences, du site de Sihleanu.
- Fig. 6. — Anse surélevée et fragments de vases de Sihleanu.
- Fig. 7. — Fragments en céramique fine, à ornements incisés, de Sihleanu.
- Fig. 8. — Fragments de vases à décor incisé, de Sihleanu.
- Fig. 9. — 1, 2, fragments de vases à triangles hachurés et cercles imprimés; 4, fragment de tasse, découverts, tous, à Sihleanu.
- Fig. 10. — Fragments de vases à ornements incisés, trouvés à Sihleanu.

EIN NEUER KULTURASPEKT VOM AUSGANG DER BRONZEZEIT AN DER NIEDERDONAU

Zusammenfassung

Die Verfasser vorliegenden Aufsatzes erkennen und beweisen die Existenz einer neuen Kulturvariante an der unteren Donau am Ausgang der Bronzezeit. Die Methodologie der Forschung ist dabei folgende: es wird festgestellt, daß die Kenntnisse über den Ausgang des Äneolithikums, den Übergang zur Bronzezeit und den Beginn der ersten Eisenzeit in den letzten Jahren um neue Angaben angereichert wurden. Innerhalb dieser Forschungen interessieren hauptsächlich diejenigen von D. Berciu in Cernavodă, so wie die theoretischen Klarstellungen der Cernavoda I-, II-, III-Stufen, die den Kollegen S. Morintz und P. Roman zu verdanken sind.

Der Verfasser befaßt sich dann mit einer anderen Reihe von vorläufigen Erklärungen, die erforderlich sind, um die vorgeschlagene Variante richtig zu verstehen. Derart befaßt er sich mit dem kürzlich aus der Feder von S. Morintz

und N. Anghelescu erschienen Studium über die Frage der ausgehenden Bronzezeit in Südostmuntenien und der Dobrukscha, in dem die Verfasser über einen neue Kultur, die Coslogeni-Kultur, berichten.

Der Vergleich der Merkmale der Coslogeni-Kultur mit denen des Kulturverbandes Sabatinovka-Noua, ergibt die gemeinsamen Punkte so wie die Unterschiede im Bereiche der Keramik, der Ornamentik u.a.

Nach diesen einführenden Erklärungen bemerkt der Verfasser, daß „die nicht-hallstattzeitlichen Elemente der Babadag-Kultur auf einem anderen Wege eindringen, der von einer Kulturvariante vertreten ist, die vor nicht allzu langer Zeit im Kreis Brăila, in Rîmnicelu und Sihleanu entdeckt wurde.“

Zur Dokumentation wird die Tonware vom Standpunkt der Tonpaste, der Form und der Verzierung untersucht.

In den Schlußfolgerungen wird auf die Gleichzeitigkeit des Fundgutes von Rîmnicelu und Sihleanu hingewiesen.

Der Verfasser stellt ferner fest, daß das Fundgut keine den Kulturen Noua und Coslogeni gemeinsamen Elemente umfaßt, wie es für diese Gegend zu erwarten gewesen wäre. Hingegen erscheinen aber Entsprechungen mit den Monteoru- und Tei-Kulturen, was die Vermutung aufkommen läßt, daß gewisse Tei-Elemente von den Monteoru-Leuten übermittelt wurden; ebenso möglich ist das Durchdringen der Tei-Elemente nach Westen, das in den Spätstufen stattfindet.

Über die Zeitstellung zieht der Verfasser seine Schlüsse, daß die neue Kulturvariante, für die er die Bezeichnung Sihleanu vorschlägt, zwischen die Endstufe der Coslogeni-Kultur und den Anfang der Babadag-Kultur einzuweisen ist, und zwar entsprechend der Kulturvariante, die den vorläufigen Namen Präbabadag trägt.

Erklärung der Abbildungen

- Abb. 1. — Gefäßprofile und keramische Bruchstücke, mit eingeritzten Dreiecken, Sihleanu.
- Abb. 2. — Keramische Bruchstücke, mit Warzen, Ritzlinienbändern und eingedrückten Kreisen, Siedlung von Sihleanu.
- Abb. 3 a, b. — Schale aus einem Grab in Rîmnicelu.
- Abb. 4. — Schale aus dem zweiten Grab von Rîmnicelu.
- Abb. 5. — 1, 2, Keramische Bruchstücke aus der Siedlung von Rîmnicelu; 3—5, Bruchstücke mit Warzen aus der Siedlung von Sihleanu.
- Abb. 6. — Überständiger Henkel und Gefäßbruchstücke aus Sihleanu.
- Abb. 7. — Bruchstücke von feiner Keramik mit Ritzverzierung, Sihleanu.
- Abb. 8. — Bruchstücke von ritzmusterverzierten Gefäßen, Sihleanu.
- Abb. 9. — 1, 2, Gefäßbruchstücke mit schraffierten Dreiecken und eingedrückten Kreisen; 4, Schalenbruchstück, alle aus Sihleanu.
- Abb. 10. — Ritzmusterverzehrte Gefäßbruchstücke, Sihleanu.