

AȘEZAREA HAMANGIA III DE LA CHEIA. CAMPANIILE 2001 – 2002 (RAPORT PRELIMINAR)

Valentina VOINEA, Cătălin DOBRINESCU

Cunoscută de mai multă vreme pentru numeroasele situri arheologice, valea Casimcei continuă să dezvăluie noi urme de locuire preistorică și antică (NICOLAESCU-PLOPȘOR *et alii*, 1959; NICOLAESCU-PLOPȘOR, PĂUNESCU, HARTUCHE, 1959; HARTUCHE, 1976; ALEXANDRESCU, AVRAM, BOUNEGRU, CHIRIAC, 1986; HAȘOTTI, 1997). Astfel, în urmă cu 2-3 ani, ne-a fost semnalată o concentrare de material arheologic în vatra satului Cheia – fragmente ceramice, piese de silex aparținând culturii Hamangia - la 100 m est de vechiul cimitir musulman¹ (harta; pl.I / 1, 2). Bogăția materialului arheologic recoltat de la suprafața solului ne-a determinat să începem lucrările în septembrie 2001.

Cercetarea arheologică a avut două obiective principale - delimitarea așezării și stabilirea stratigrafiei. În cele două campanii de săpături am efectuat patru sondaje:

- în secțiunea **S. A** de 2 x 10 m, realizată la vest de cimitirul musulman (pe proprietatea fam. Cimpoieru) s-au descoperit câteva fragmente ceramice, fără a identifica un strat de cultură, situație ce ne-a determinat să apreciem că ne aflăm la periferia așezării;

- secțiunea **S.B** de 4 x 12 m, orientată pe direcția nord-sud, a fost trasată la aproximativ 200 m est de cimitirul musulman, într-o zonă cu o mare concentrare de material arheologic – fragmente ceramice, piese de silex și piatră, descoperite la suprafața solului; secțiunea a fost împărțită în trei sectoare (4 x 4 m) de 2 martori orientați pe direcția est – vest, fiecare cu o grosime de 0,30 m (pl. I / 3, 4);

- secțiunile **S.C I** de 3 x 21m și **S.C II** de 3 x 12 m, au fost deschise de-o parte și de alta a secțiunii S.B. (în dreptul sectorului st.3), orientate est – vest, respectiv vest-est (plan; pl. I / 5, 6).

Stratigrafia așezării se prezintă astfel:

¹ Mulțumim d-nului prof. Anghel Bardac, directorul școlii generale din Grădina, pentru amabilitatea și sprijinul acordat. În urma semnalărilor sale am efectuat primele cercetări de teren în toamna anului 2000, cu ocazia săpăturilor de salvare de pe traseul gazoductului, împreună cu L.Arsenie și C. Băjenaru – MINA C-ța

1. *nivelul vegetal* conține cenușă, fragmente ceramice, piese de silex și piatră, oase de animale, de la 0 la – 0,30 / 0,35 m (stratul U.S.3000);

2. *nivelul cultural propriu-zis*, afectat doar pe alocuri de lucrările agricole, de la – 0,30 / 0,35 m – 0,75 m, în anumite zone atingând adâncimea de 1,20 m (secțiunea S B - straturile 3001, 3002, 3003; secțiunea S.C. I - stratul 3011, locuința L. I, vatra C.4, gropile C.1 – C.3, C.5, C.6; secțiunea S.C. II – stratul 3010);

3. *nivelul de călcare* se găsește de la aproximativ - 0,75/ 0,80 m, coborând în unele locuri până la 1,25 m; apare sub forma unei pelicule de cenușă ce conține fragmente ceramice mici și oase de animale (secțiunea S.B. straturile U.S. 3004 – 3005 – 3006; secțiunea S. C I stratul U.S.3017);

4. *loess*, la – 0,75 / 1,30 m.

Complexe arheologice

Până în prezent s-au descoperit complexe arheologice doar în secțiunea S.C I: gropile menajere C.1, C.2, C.3, C.5 și C.6, resturile unei locuințe de suprafață L. I, cu o vatră puternic deranjată C.4. Gropile menajere C.1, C.5, de formă neregulată și C. 2, relativ circulară, au fost săpate în loess, de la nivelul de călcare preistoric. Ele marchează prima secvență de locuire fiind acoperite de amenajarea locuinței L. I., stratul U.S. 3015. Toate conțin straturi succesive de cenușă, fragmente ceramice, unelte de silex și oase de animale. În umplutura gropii C.1 s-a descoperit un împungător de cupru, foarte bine conservat, iar în groapa C.2 au apărut castroane din ceramică fină, întregibile (pl. II / 1, 2; pl. III / 4 – 6).

Resturile locuinței de suprafață L. I s-au delimitat în carourile 1 – 4 din secțiunea S.C I, pe o suprafață de aproximativ de 36 mp și au o grosime de cca. 30-40 cm. Locuința, neincendiată a fost amenajată pe un strat argilos, compact – U.S. 3015, cu o grosime variabilă de 15-30 cm. Acest nivel, ce indică începutul celei de-a doua secvențe stratigrafice, conținea foarte puține fragmente ceramice și cărbune – sedimentul fiind luat probabil dintr-o zonă locuită învecinată, fapt sugerat și de gropile C.1, C.2 și C. 5. Peste patul de amenajare s-a aplicat un strat de pământ galben, U.S. 3014 – reprezentând prima fază constructivă a podelei. În nivelul ocupațional corespunzător acesteia – U.S. 3009 – s-au descoperit numeroase fragmente ceramice, unelte de silex (predominant microlite), toporașe de piatră, un idol de lut, oase de animale (îndeosebi de la indivizi de talie mare, probabil bovine), cenușă și plăcuțe de vatră. Ultimele provin de la vatra locuinței – C. 4, puternic deranjată, surprinsă mai bine pe profilul de sud al secțiunii SC.I, pe o lungime de aproximativ 1,70 m; patul de amenajare al vetrei a fost realizat dintr-o argilă nisipoasă. Peste prima lipitură a vetrei – U.S. 3013 – s-a observat un singur nivel de refacere – U.S. 3012. Aceeași situație s-a regăsit și la nivelul podelei, refăcută printr-o lutuială subțire – U.S. 3008. Al doilea nivel ocupațional (U.S. 3007), corespunzător refacerii este la fel de bogat în material arheologic, oase și cenușă. Partea superioară a acestuia, în carourile 1 – 2 (zona mai înaltă a așezării), ca și nivelul de distrugere (U.S. 3019) au fost puternic afectate de lucrările agricole, multe dintre piesele descoperite *passim* provenind din straturile amintite (fig. 3 – profil; pl. II / 2, 3; pl. III / 1, 2).

Ceramica, în cea mai mare parte fragmentară, se înscrie în tipurile caracteristice pentru faza dezvoltată – Hamangia III (HAȘOTTI, 1986a; HAȘOTTI, 1997). *Categoria ceramicii fine*, din pastă omogenă, de culoare brună-cenușie și neagră, este reprezentată de vase bitronconice cu umăr rotunjit sau carenat, de dimensiuni mici, mai rar mijlocii, arse uniform, în mediu reducător, acoperite cu o angobă fină, puternic lustruită: pahare, străchini și castroane cu profilul în „S” și buza evazată. Decorul se rezumă la șiruri de împunsături succesive sau impresiuni realizate cu un obiect zimțat și încrustate cu pastă albă. Pe câteva fragmente ceramice apare și decorul sub formă de pliseuri paralele, dispuse orizontal sau oblic între buza și umărul castroanelor.

Categoria ceramicii semifine. Vasele din această categorie depășesc procentual 70 %; sunt modelate din pastă omogenă, amestecată cu nisip sau chamotă, arsă uniform, predominând nuanțele închise de maro și cenușiu. Chiar și în cazul vaselor de dimensiuni mari, suprafața exterioară prezintă un aspect îngrijit. Repertoriul formelor cuprinde fructiere cu picior înalt, gol în interior, vase globulare, bitronconice, castroane, străchini, capace conice. Decorul este variat: împunsături și creștături realizate pe linia diametrului maxim și incizii ce pornesc de la partea inferioară a vasului, sub formă de raze care se deschid spre umărul vasului. Tipică rămâne ornamentarea vaselor prin impresiuni cu un obiect zimțat, obținându-se șiruri de liniuțe orizontale, încrustate cu pastă albă. Motivele liniare sau triunghiulare sunt dispuse simetric, în registre orizontale, pe pansa vaselor bitronconice, globulare și a paharelor sau radial, în cazul fructierelor cu picior înalt, gol în interior și al capacelor conice. Interesantă este prezența amprentelor de împletitură pe fundul unor vase, care par să ateste folosirea roții lente, cel puțin în cazul vaselor modelate simetric.

Categoria ceramicii grosiere este destul de slab reprezentată în așezarea de la Cheia. Pasta conține pietricele și șamotă și este, în general, arsă oxidant. Pe multe fragmente ceramice apar urme de ardere secundară, situație ce sugerează utilizarea lor ca vase de gătit. Repertoriul formelor se rezumă la vase semisferice (unele de mari dimensiuni – vase de provizii) și globulare. Cele mai multe sunt acoperite cu barbotină neorganizată sau organizată în linii paralele, verticale sau oblice, dispuse pe toată suprafața exterioară. Altele au buza marcată printr-un brâu crestă, dispus orizontal la aproximativ 1 cm de margine. La această categorie ceramică întâlnim și decorul incizat, sub forma unor linii simple, neorganizate sau a unor linii ce pornesc din zona diametrului maxim spre partea inferioară (pl. V, VII, VIII).

Materialul litic este cel mai bine reprezentat de *uneltele de silex*, foarte numeroase în această așezare, fapt explicabil dacă avem în vedere depozitele de silex existente de-a lungul văii Casimcea, exploatate încă din paleolitic. Predomină microlitele care au diverse forme – semicirculare, trapezoidale, dreptunghiulare - lucrute îngrijit, cu retușe fine. Tot în categoria pieselor de silex întâlnim vârfuri, gratoare, burine și lame cu partea activă lustruită puternic. Numeroase sunt și nucleele de silex, cu urme de desprindere a microlitelor.

Uneltele de piatră șlefuită sunt în mare majoritate tăiate din șist verde, gresie cuarțoasă și granit. Procentual predomină dălțițele și topoarele, unele dintre

acestea prezentând orificiu pentru fixarea cozii. Tot în perimetrul așezării a fost descoperită passim o râșniță din șist verde, de formă circulară, cu marginile ușor înălțate și partea activă cu o adâncitură amplă, frumos arcuită. Frecătoarele și percutoarele, de formă sferică sau paralelipipedică, au fost confecționate din roci dure – granit și gresie cuarțoasă (pl. IV, VI).

Piesele din os și corn se rezumă la câteva exemplare; de altfel, în cultura Hamangia nu a existat o tradiție privind prelucrarea uneltelor din aceste materiale. Numărul redus de piese se explică și prin condițiile de conservare, cele mai multe așezări având un singur nivel de locuire. În așezarea de la Cheia au fost găsite câteva vârfuri, puternic lustruite, o spatulă tăiată dintr-o coastă de bovină, un mâner cu incizii orizontale (pl. V).

În campania din anul 2002 a fost descoperit un împungător de cupru cu dimensiunile: L = 7 cm, gr. partea activă (rotundă în secțiune) = 3 cm, gr. partea inferioară (pătrată în secțiune) = 3,5 cm (pl. V).

Plastica este reprezentată de mai multe fragmente de idoli antropomorfi și o figurină, bine conservată. Fragmentele constau din trei capete „coloană”, un tors, un bust, un picior și o mână perforată. Marea lor majoritate, sunt modelate dintr-o pastă semifină, arse uniform și acoperite cu o angobă neagră, lustruită. Starea lor fragmentară ne permite doar să presupunem încadrarea tipologică – mâna și bustul în tipul A – stând în picioare, torsul și piciorul în tipul B „șezând” după tipologia lui P. Hașotti (HASOTTI, 1986b; VAJSOV, 1992). Figurina feminină, mai bine păstrată are sânii rușiți din vechime și se încadrează în tipul B. Este în poziție șezând, cu spattele plat și înălțimea de 5,6 cm (pl. V).

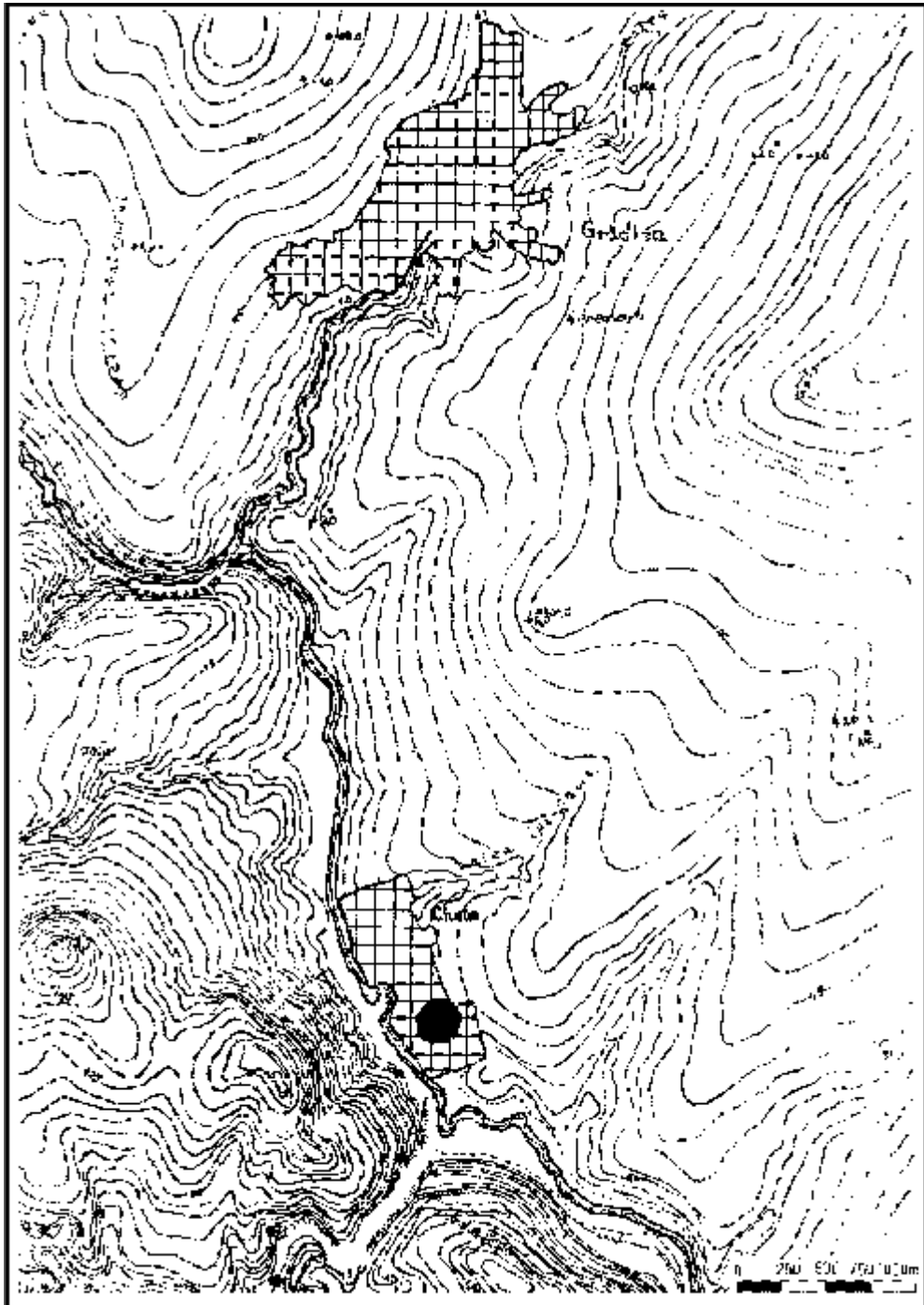
* * *

Având în vedere caracterul limitat al celor două campanii prezentăm, în continuare, câteva concluzii preliminare, urmând ca cercetările viitoare să completeze observațiile noastre. Așezarea de la Cheia este situată într-o microregiune cu relief variat: lunca râului Casimcea, zona carstică, cu peșterile „La Adam”, „Cheia”, „La Baba”, „La Izvor” și bogate depozite de silex, șist și gresie. În aceeași regiune au fost identificate, până în prezent, mai multe urme de locuire ale comunităților de tip Hamangia, la Târgușor, punctele „Urs”, „Sitorman” și în peșterile La Adam, La Soci, Gura Dobrogei, Liliecilor existând, probabil, legături strânse cu așezarea de la Cheia. Materialul își găsește cele mai bune analogii în așezarea de la Târgușor, încadrată în faza IIIa (HAȘOTTI, 1997). Dintre elementele definitorii ale acestei faze, regăsite și în așezarea de la Cheia, amintim: toporul cu orificiu pentru fixarea cozii, procentul ridicat de ceramică maronie, străchinile cu umăr rotunjit și profil elegant în „S”, fructierele cu picior înalt, gol în interior, paharele cu pereții drepecți, decorul amplu, radial pe fructiere și vase bombate. Lor li se adaugă elemente de influență Boian III-IV – decorul cu pliseuri largi și cel incizat sub forma motivelor unghiulare.

În concluzie, situl de la Cheia se înscrie în tipul așezărilor de scurtă durată, cu un singur nivel de locuire. Pentru o mai bună înțelegere a sistemelor de construcție, a situației economice (vezi, mai departe, în acest volum studiul arheozoologic) se impune, în viitor, continuarea cercetărilor sistematice.

BIBLIOGRAFIE

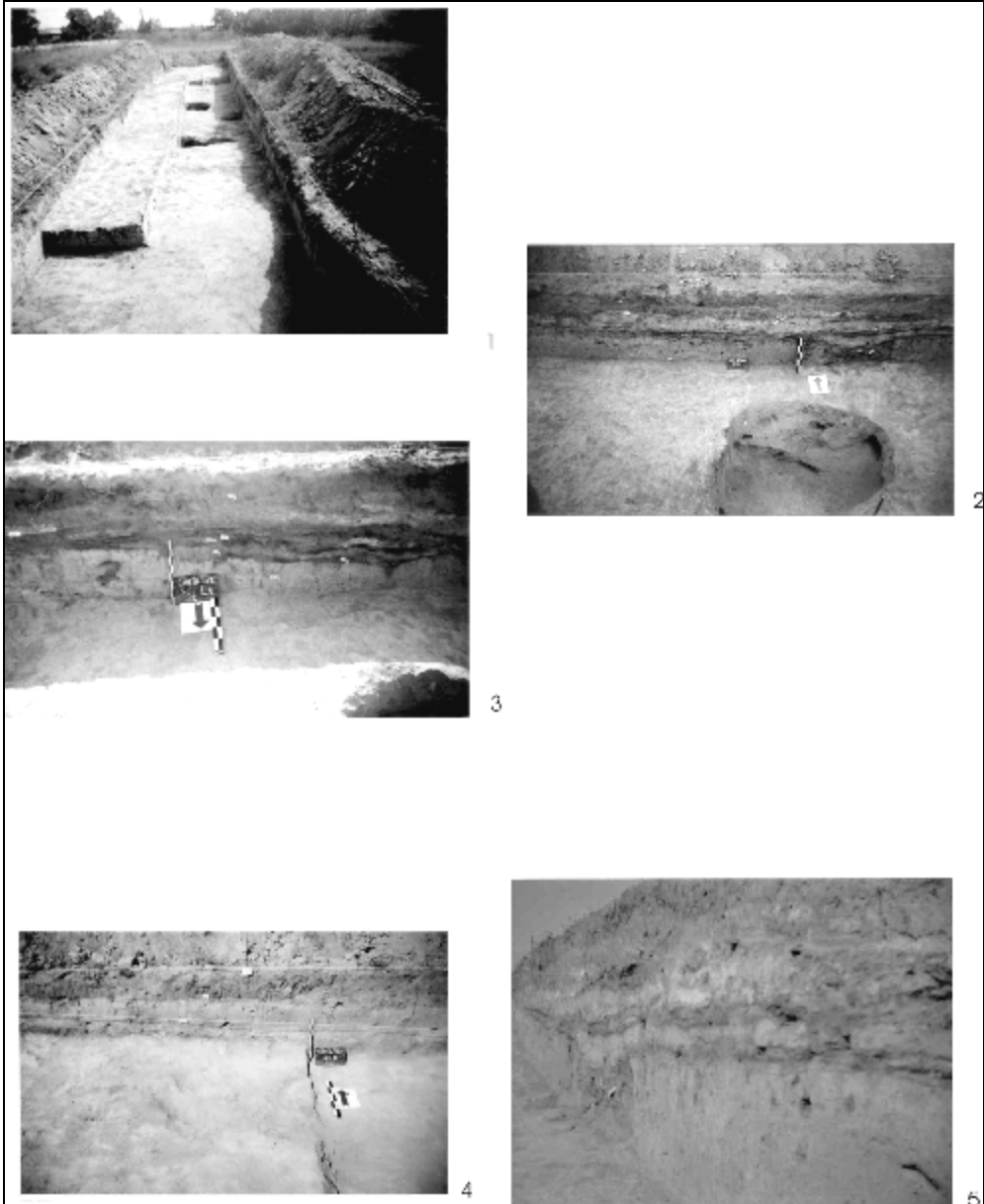
- ALEXANDRESCU, AVRAM, BOUNEGRU, CHIRIAC, 1986
- E. Alexandrescu, Al. Avram, O. Bounegru, C. Chiriac, *Cercetări perieghetice în teritoriul histrian (II)*, Pontica 19(1986), pp. 243 – 252
- HAȘOTTI, 1986a
- P. Hașotti, *Observații asupra ceramicii dintr-un complex al culturii Hamangia de la Medgidia, punctul "Cocoșe"*, SCIVA. 37, 2, pp. 121 – 133
- HAȘOTTI, 1986b
- P. Hașotti, *Observații asupra plasticii culturii Hamangia*, Pontica 19(1986), pp. 9 - 17
- HAȘOTTI, 1992
- P. Hașotti, *Considérations concernant les synchronismes de la culture Hamangia*, Studia Praehistorica 11 – 12, 1992, pp. 114 - 121
- HAȘOTTI, 1997
- P. Hașotti, *Epoca neolitică în Dobrogea*, Constanța, 1997
- NICOLAESCU-PLOPȘOR et alii, 1959
- C.S. Nicolaescu-Plopșor et alii, *Raport preliminar asupra cercetărilor paleolitice din anul 1956*, Materiale 5(1959), pp. 15 – 22
- NICOLAESCU-PLOPȘOR, PĂUNESCU, HARTUȚUCHE, 1959
- C.S. NICOLAESCU-PLOPȘOR, AL. PĂUNESCU, N. HARTUȚUCHE, *Cercetări paleolitice în Dobrogea*, Materiale 6(1959), pp. 43 - 50
- PĂUNESCU, 1976
- Al. Păunescu, *Unele probleme ale postpaleoliticului în lumina săpăturilor din peșterile Dobrogei*, Pontica 9(1976), pp. 13 – 21
- VAJSOV, 1992
- I. Vajsov, *Anthropomorphe Plastik aus dem prähistorischen Gräberfeld bei Durankulak*, Studia Praehistorica 11 – 12(1992), pp. 95 - 113



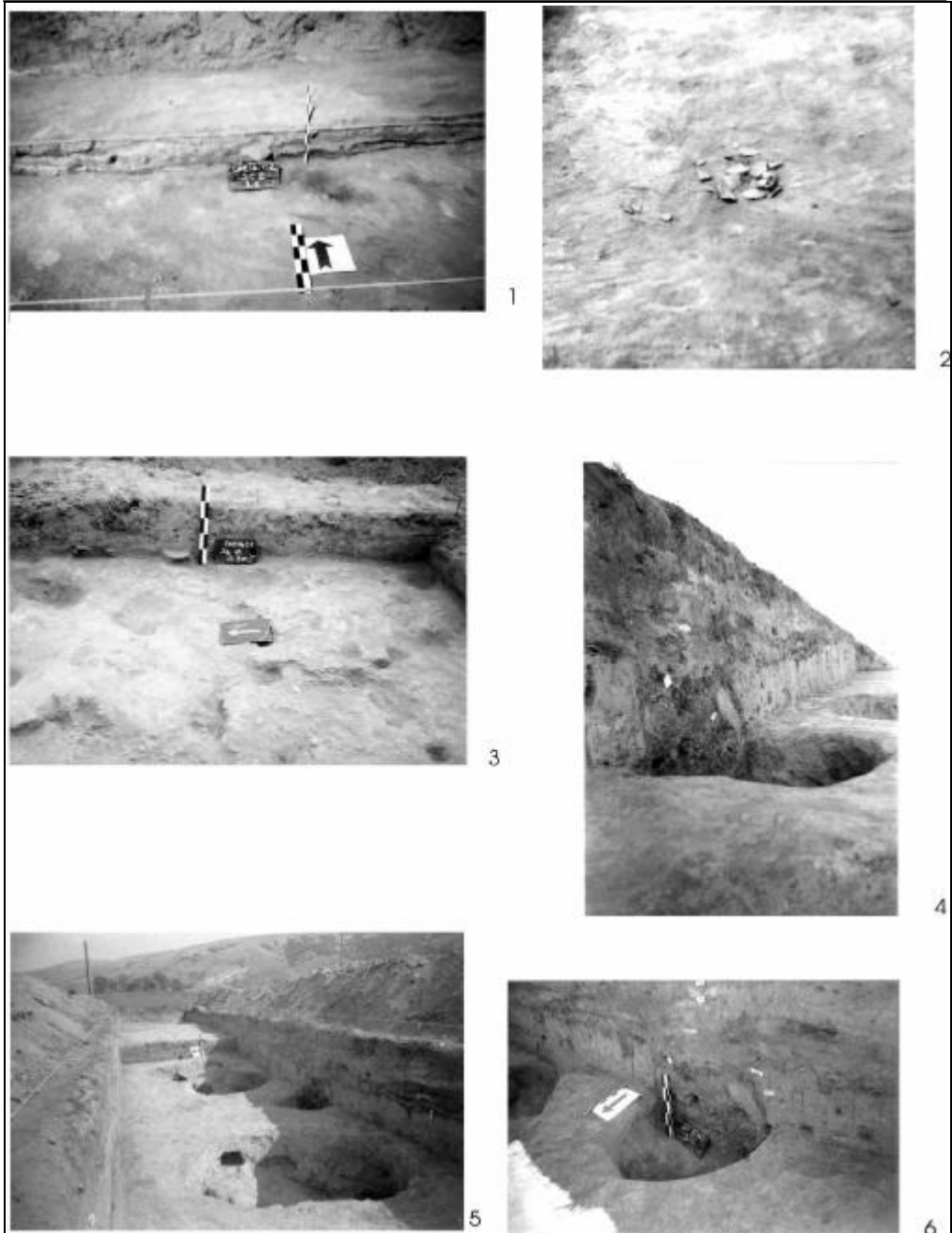
Harta – așezarea Hamangia III de la Cheia



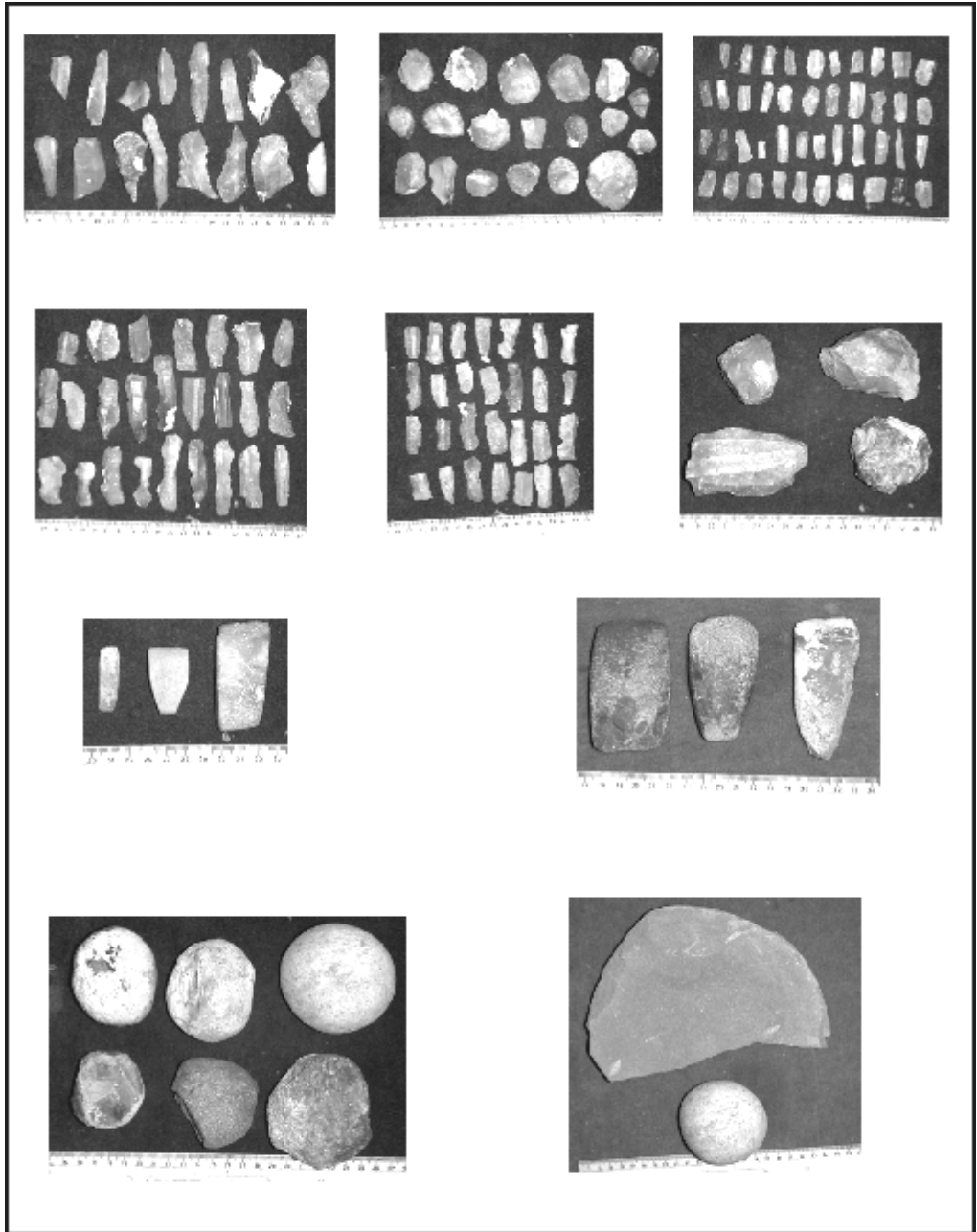
PL. I – Așezarea Hamangia III de la Cheia, imagini de ansamblu, secțiunile: 3 – 4 S.B.; 5 – 6 S.C.I și S.C. II



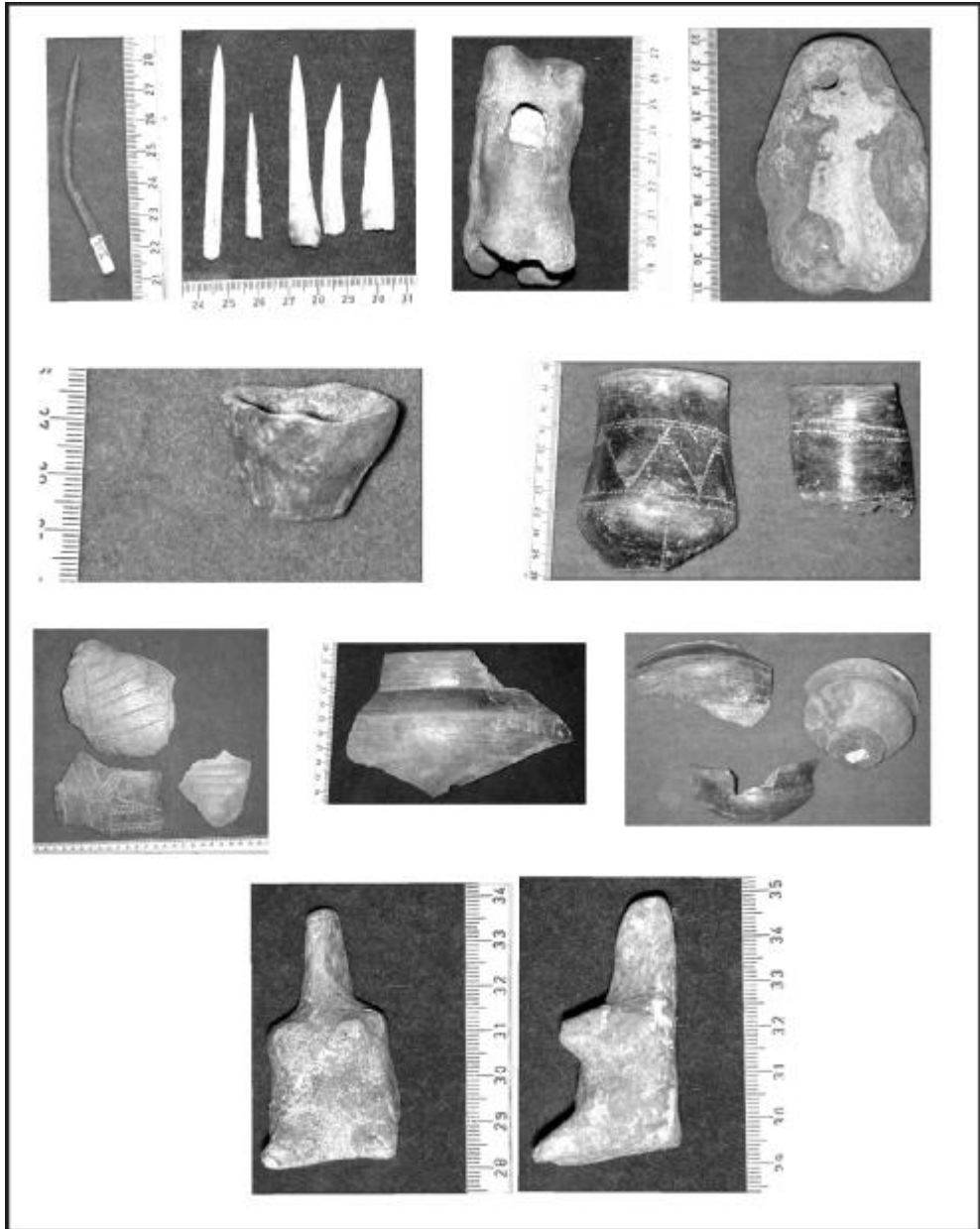
PL. II – Secțiunile S.C.I (1 – 3) și S.C.II (4 – 5)



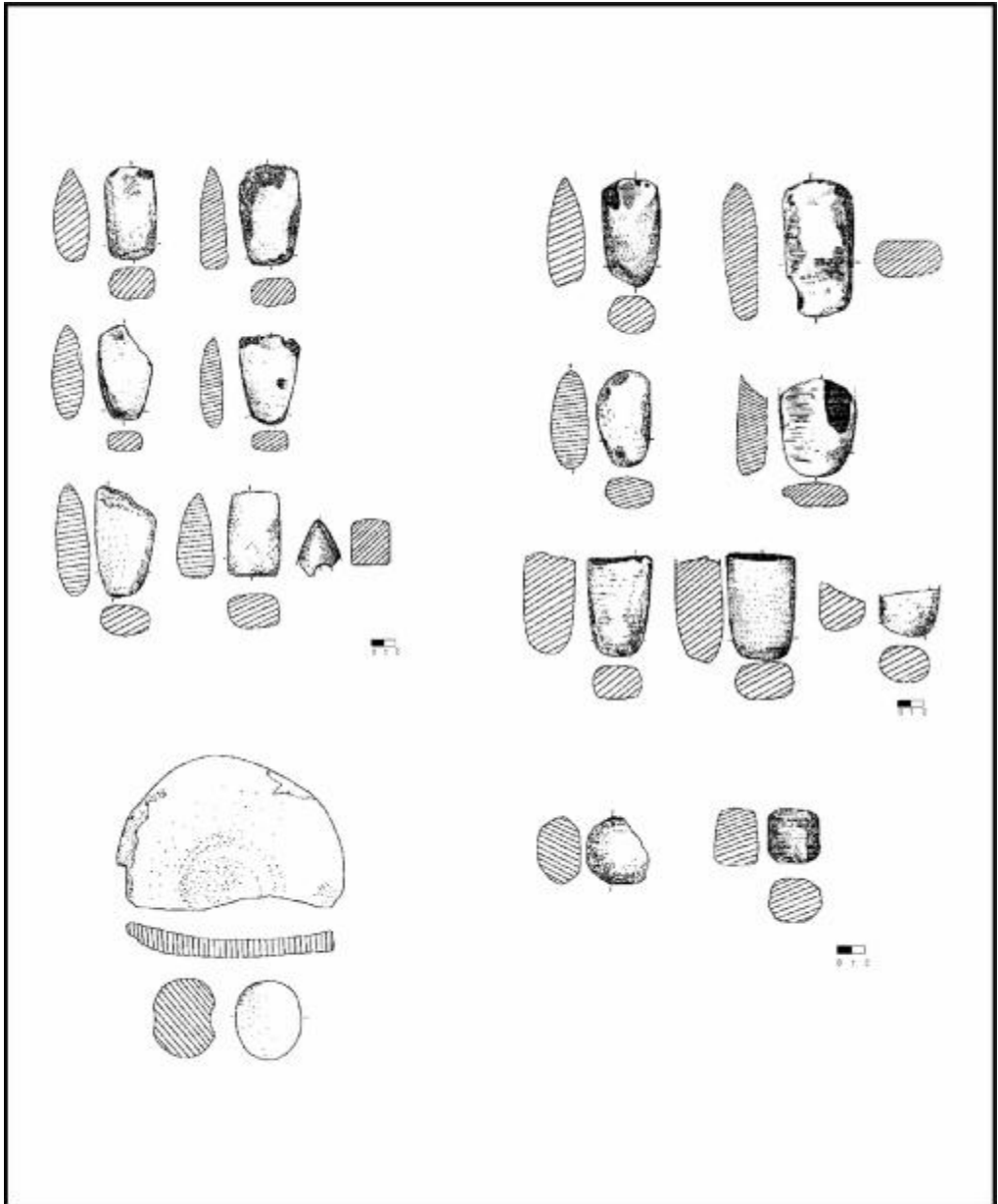
PL. III – 1,2 – Secțiunea S.C.I, locuința L.I; 3 – secțiunea S.B., nivelul de calcare Hamnagia III; 4 – 6 gropile C.1, C.2 și C.3 din secțiunea S.C.I



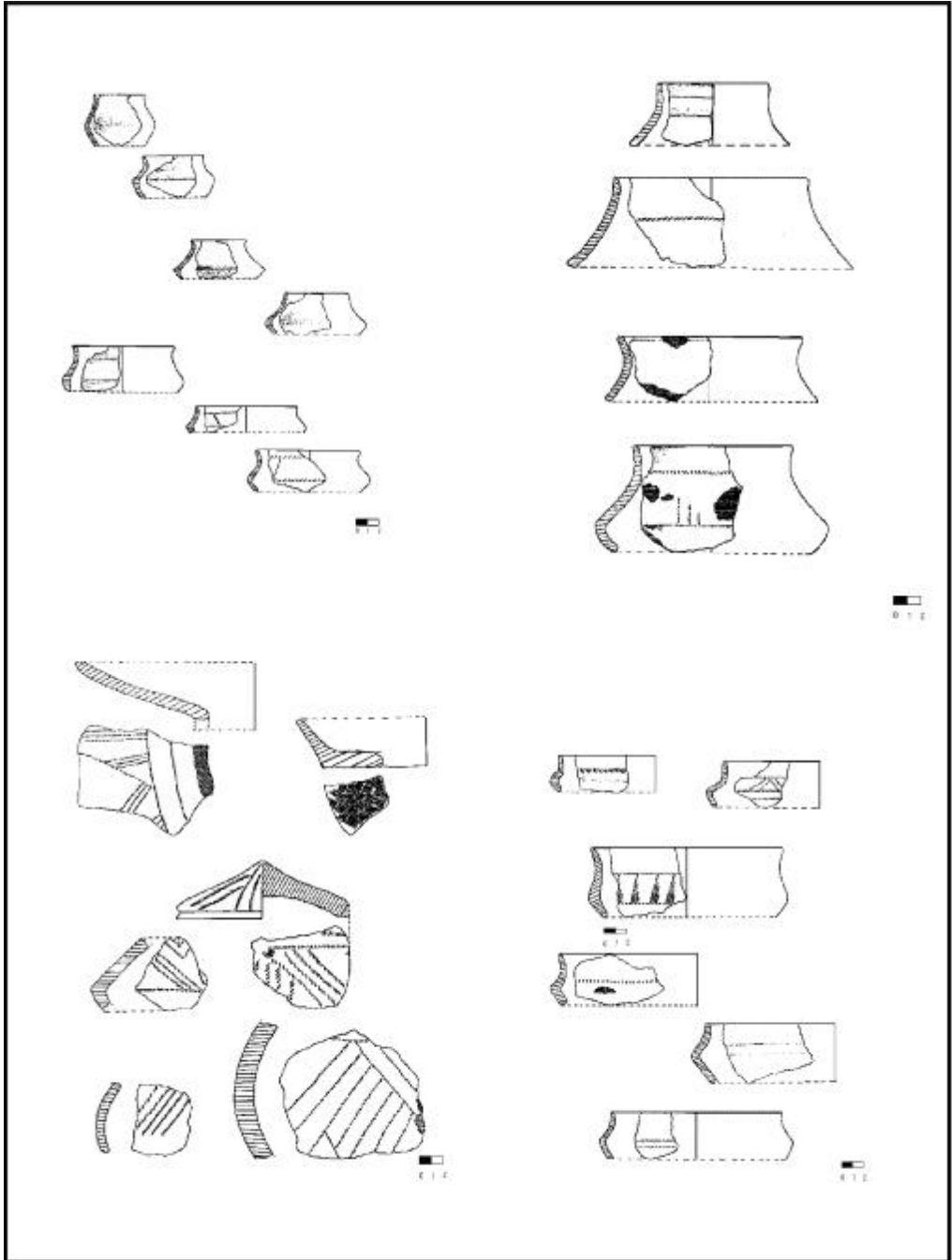
PL. IV – Piese de silex și piatră, nivel Hamangia III



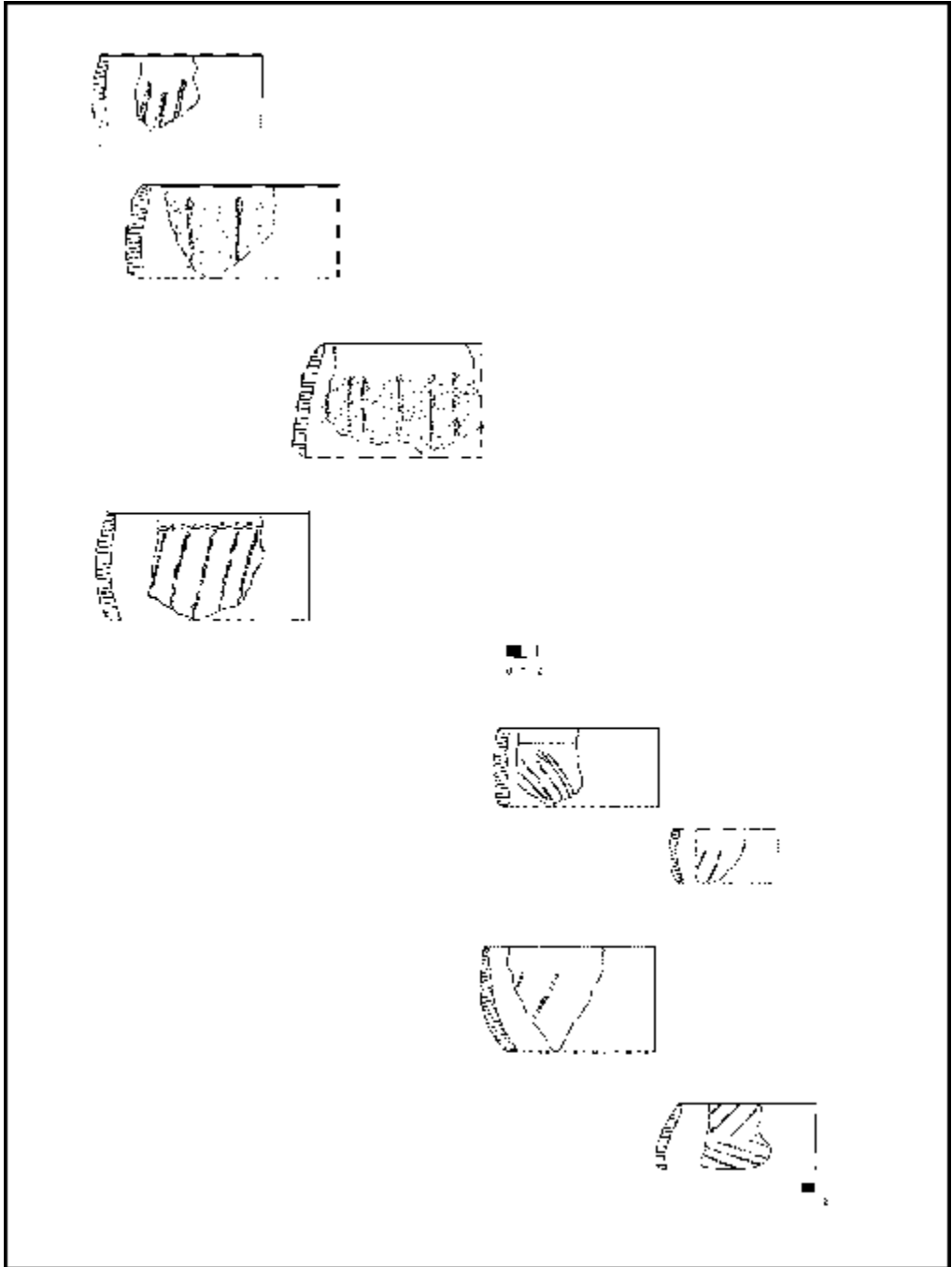
PL. V – Piese descoperite în nivelul Hamangia III



PL. VI – Piese de piatră – toporașe, râșniță și frecătoare



PL. VII – Ceramică Hamangia III



PL. VIII- Ceramică Hamangia III

LE SITE HAMANGIA DE CHEIA

Résumé

Le site Hamangia localisé dans l'emplacement du village de Cheia, à l'est de l'ancien cimetière musulman, a été étudié dans les années 2001-2002, par la détermination des sections S.A., S.B., et S.C. I-II. La stratigraphie observée dans les sections S.B. et S.C. se résume à une seule couche d'habitat avec deux séquences stratigraphiques. La première séquence stratigraphique comprend les fosses C1, C2 et C5, tandis que la deuxième comprend les restes d'une habitation de surface L I, à l'intérieur de laquelle on a découvert deux fosses ménagères C3, C6 et un âtre C4, tout à fait dérangé. Le plancher et l'âtre ont été refaits une seule fois par une application fine de terre glaise, sans aménagement spécial.

La couche culturelle, surtout dans la zone de l'habitation, est très riche en matériel archéologique: de la céramique toute fragmentaire et un exemplaire complet, des outils de silex en prédominance microlites et, plus rarement, des outils en os et en corne. Les travaux agricoles ont bien dérangé la partie supérieure de cette couche, beaucoup de ces pièces étant découvertes passim.

Le matériel céramique présente les caractéristiques de la phase Hamangia III, de manière que l'on en trouve les meilleures analogies dans le site de Târgușor, "Ours" ("Urs"). La région de la vallée de Casimcea, grâce aux conditions naturelles favorables (eau, dépôts de silex, grottes), a connu un habitat intense pendant la période néo-énéolithique, les deux points mentionnés s'ajoutant à d'autres découvertes plus anciennes: "La Izvor", "La Baba", "La Adam", "Liliecilor", Târgușor "Sitorman", Gura Dobrogei, Grădina, Cheia "Siliște", Colelia.