

**MONEDELE BASILEULUI MOSKON
AFLATE ÎN COLECȚIILE MUZEULUI DE ARHEOLOGIE
CONSTANȚA**

În colecțiile Cabinetului numismatic al Muzeului de arheologie Constanța se păstrează două monede de argint de tipul Moskon¹.

Considerăm că publicarea celor două exemplare păstrate la Constanța va contribui la o mai bună cunoaștere a emisiunilor acestui dinast local.

Prima monedă a fost descoperită pe teritoriul comunei Mihai Viteazu (jud. Constanța)² în timpul lucrărilor agricole și după cum sîntem informați piesa a fost scoasă de plug dintr-un tumul aplatizat. În cazul în care informația este veridică ar fi posibil ca moneda să facă parte din inventarul unui mormint tumular³.

Cea de a doua piesă a fost donată muzeului de către Vasile Canarache, a cărui colecție a fost alcătuită mai ales din piese găsite pe teritoriul Dobrogei. Se pare că exemplarul a intrat în colecția donatorului înaintea celui de-al doilea război mondial. După indicația păstrată în registrul inventar, această monedă provine din satul Revărsarea (jud. Tulcea)⁴.

Monedele păstrate la Constanța pot fi descrise astfel⁵:

1. Av. Cap bărbătesc tînăr⁶, spre dreapta, cu părul căzînd în plețe pe spate, în jurul capului apar două cerculețe în relief, indicînd probabil pre-

¹ C. Preda, *Monede de un tip necunoscut provenind din Dobrogea*, în SCIV 3/XV, 1964, p. 401. Cele două monede aflate la Constanța au fost deja amintite de C. Preda în articolul sus menționat, care însă din cauze obiective nu le-a putut studia.

² Posedăm informația de la Adrian Rădulescu, care a achiziționat moneda pentru muzeu și care a obținut informațiile asupra condițiilor de descoperire de la posesorul monedei; cf. C. Preda, *op. cit.*, p. 401 și nota 2.

³ Menționăm de asemenea faptul, nu lipsit de importanță pentru exactitatea informațiilor de care dispunem, că în zona comunei Mihai Viteazu sînt cunoscute dovezi de locuire getică; cf. D. Berciu, *Băștinașii în DID I*, p. 128.

⁴ Vezi registrul inventar, nr. 11 și C. Preda, *op. cit.*, p. 401 și nota 3. Menționăm că, în registrul inventar, la indicația lui V. Canarache, a fost înregistrat ca loc de descoperire localitatea Mihai Vodă (raion Tulcea) actualmente satul Revărsarea (jud. Tulcea).

⁵ Pentru prima monedă am dat descrierea lui C. Preda, *op. cit.*, p. 402, deoarece reprezentările de pe avers și revers sînt identice cu cele ale pieselor deja publicate.

⁶ V. Canarache, la care s-au aflat cîțiva ani monede, pregătind probabil un studiu asupra lor, opina pentru identificarea efigiei de pe avers cu chipul lui Dionysos (?); cf. registrul inventar nr. 10 și 11.

zența unei diademe. Are bărbia și fruntea reliefate, iar buzele redată prin două puncte; de o parte și de alta a nasului, alte două puncte.

Rv. ΒΑΣΙΛΕΩΣ ΜΟΣΚΩΝΟΣ. Călăreț cu calul în galop spre stînga. Partea anterioară a calului este stilizată. Are coama și buzele perlate. Un picior din față și cel drept din spate sînt ridicate. Călărețul are barbă și ține în mîna frîul, sub cal sigla A V (monogramată).

AR. Greutate 8,01 g., diametru 25,8 mm (ff 1,2)

2. Av. Ca mai sus, dar cerculețul inferior se termină în dreptul urechii. Fruntea este teșită, nasul alungit printr-un punct puternic reliefat, buzele sînt redată prin două puncte.

Rv. ΒΑΣΙΛΕΩΣ ΜΟΣΚΩΝΟΣ. Călăreț cu calul în galop spre dreapta. Calul este mult stilizat, are coama și buzele perlate. Piciorul drept din față și cel stîng din spate sînt ridicate. Călărețul pare a purta o chlamidă și ține cu mîna frîul. Sub cal sigla A V (monogramată).

AR. Greutate 2,350 g., diametru 19 mm (ff 3,4), tocită de circulație.

Exemplarul descoperit la Mihai Viteazu ce se înscrie în seria didrahmelor deja cunoscute; se deosebește doar prin greutatea ceva mai ridicată și prin diametrul puțin mai mare.

Din compararea reversului didrahmei prezentate aici, cu fotografiile și mulajul monedei aflate la Cabinetul numismatic al Academiei R.S.R. nu am putut surprinde nici o deosebire. Este posibil ca și pentru moneda descoperită în comuna Mihai Viteazu să se fi folosit aceeași ștanță ca și pentru monedele găsite la Somova și în împrejurimile Tulcei⁷.

Cea de a doua monedă este probabil, judecînd după greutate, un triobol.

Stilul barbarizat, deja semnalat de C. Preda pentru didrahme⁸ se observă mult mai clar în realizarea hemidrahmei. Astfel efigia de pe avers, cu fruntea teșită și nasul disproporționat, este de o slabă execuție artistică, iar reprezentarea de pe revers, mult stilizată, este o realizare inferioară reprezentării ce apare pe revers didrahmelor. Deși redarea literelor legendei și siglei este mult mai puțin izbutită, totuși legenda este clară și se citește ușor, cu excepția lui sigma final care la ambele cuvinte de pe legendă apare fragmentar.

Deosebirea clară de execuție a reprezentărilor de pe didrahme și hemidrahmă ne determină să credem că ștanța ultimei nu este lucrată de același gravor.

Realizarea stîngace a hemidrahmei, trăsăturile barbarizate ale reprezentărilor ce apar pe exemplarele cunoscute, variația în greutate a didrahmelor, de la 7,28—8,01 g., ne îndeamnă să presupunem că monedele basileului Moskon au fost bătute într-un atelier monetar local nord dobrogean, în care la pregătirea ștanțelor vor fi lucrat în timp cel puțin doi gravori. Credem că trebuie exclusă posibilitatea ca monetăria vreuneia din cetățile vestpontice, în special Histria, cea mai apropiată de aria de răspîndire a monedelor de tip Moskon, să bată pentru un dinast local piese cu astfel de stîngăcii în execuția reprezentărilor și legendei⁹.

⁷ C. Preda, *op. cit.*, p. 403.

⁸ C. Preda, *op. cit.*, p. 402—403, 406; D. Berciu, *op. cit.*, p. 128.

⁹ În același sens cu rezervele necesare stadiului de atunci al descoperirilor și C. Preda, *op. cit.*, p. 406—407, care amintește în sprijinul ipotezei sale și monedele scitice din sudul Dobrogei, bătute în cetățile grecești.

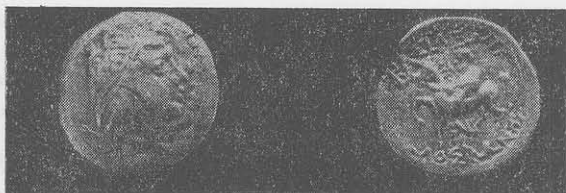


Fig. 1 — Didrahma descoperită la Mihai Viteazu. (Jud. Constanța).

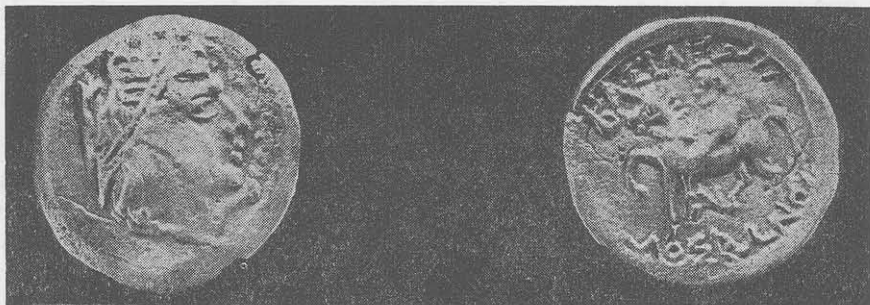


Fig. 2 — Didrahmă descoperită la Mihai Viteazu (mărită). (jud. Constanța).

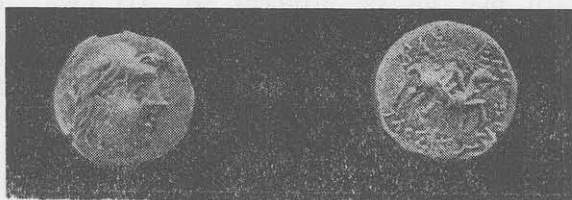


Fig. 3 — Triobol emis de basileul Moskon, descoperit în localitatea Revărsarea (Jud. Tulcea).

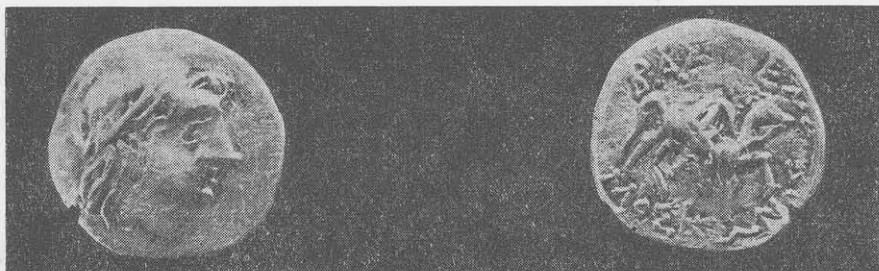


Fig. 4 — Triobol emis de basileul Moskon, descoperit în localitatea Revărsarea (Jud. Tulcea) mărită.

Monedele basileului Moskon au fost datate pe considerente de ordin istoric și stilistic începînd cu sfîrșitul sec. IV î.e.n. pînă spre mijlocul sec. III î.e.n.¹⁰

Credem că se mai pot aduce unele precizări în datarea acestor monede, sub rezerva unor viitoare descoperiri în complexe arheologice cu material databil cronologic foarte strîns.

Este de remarcat în legenda acestor monede prezența titlului de basileus ce și-l atribuia Moskon. În monetăria greacă acest titlu se generalizează în legenda monedelor doar după evenimentele din anul 306 î.e.n.¹¹, cînd diadohii își recunosc și își acordă oficial titlul de basileus¹². Monedele emise de Moskon, pe care deși apar reprezentări inspirate de monetăria lui Filip II,¹³ datorită prezenței în legendă a titulaturii regale trebuie datate numai după anul 306 î.e.n. Astfel, încercarea de a identifica pe Moskon cu acel „rex Histrianorum” nu credem că poate fi plauzibilă¹⁴.

Parte componentă a regatului elenistic al Traciei¹⁵, Dobrogea nu putea cunoaște pînă la anul 280 î.e.n., anul dispariției efemerului stat, o formațiune politică autohtonă, aflată într-un stadiu de dezvoltare și organizare internă care să-i permită să emită monedă. De altfel sînt bine cunoscute reacțiile diadohului la încercările de recîștigare a independenței acelor pe care el îi considera supușii din provincia de la Dunărea de Jos, și care în îndelungata sa viață a încercat nu fără sorți de reușită să stabilească hotarul efemerului său regat pe malurile Dunării¹⁶.

Astfel că numai după moartea lui Lysimach și dispariția regatului elenistic al Traciei va renaște în noi forme coaliția de triburi nord dobrogeană, destrămată odată cu dispariția aceluși anonim „rex Histrianorum”.

Considerente de ordin stilistic și în special grafia legendei¹⁷ împiedică o coborîre a datării mai jos de mijlocul sec. III î.e.n., totuși pentru o emisiune barbară persistența unor forme și grafii învechite nu ar fi exclusă, iar Moskon și monedele sale sînt probabil mai apropiați în timp de epoca la care era amintit în cunoscuta inscripție histriană getul Zalmodegikos, ce pare să domnească pe aceleași meleaguri, sau poate chiar de vremea la care era amintit Rhemaxos, decît să fi trăit în epoca lui Lysimach.

Considerăm că monedele emise de Moskon, în cadrul unui sistem monetar organizat, așa cum o dovedește hemidrahma provenită din colecția Canarache, precum și posibila existență a unui atelier monetar băștinaș în care vor fi fost bătute aceste monede sînt importanți indici ai stadiului avansat de dezvoltare și organizare la care se aflau în sec. III î.e.n. formațiunile nord dobrogene¹⁸.

¹⁰ C. Preda, *op. cit.*, p. 405.

¹¹ P. Roussel, *La Grece et l'Orient*, Paris 1928, p. 391.

¹² T. Gerasimov, *Rare coins of Thrace*, în *The Numismatic Chronicle*, Six Series vol. XVII, Londra 1957, p. 4 și nota 5.

¹³ C. Preda, *op. cit.*, p. 406, dar există și comisiuni gostume după care s-ar fi putut inspira gravorii basileului Moskon.

¹⁴ D. Berciu, *op. cit.*, p. 129 și D. Berciu, *Arta tracogetică*. București, 1969, p. 10.

¹⁵ D. M. Pippidi, *Străinii de peste mări*, în *DID* I, p. 215 și urm.

¹⁶ D. M. Pippidi, *op. cit.*, p. 215—216.

¹⁷ C. Preda, *op. cit.*, p. 405.

¹⁸ Presupunem, datorită stilului, că cele două nominale nu au fost emise la aceeași dată. Remidralima fiind mai tîrzie. Cantitatea emisă este redusă, indicații în acest sens fiind atît raritatea descoperirilor cît și faptul că didrahmele cunoscute pînă în prezent sînt bătute cu aceleași stanțe.

MONNAIES DU BASILEUS MOSKON CONSERVÉES DANS LES COLLECTIONS
DU MUSÉE D'ARCHÉOLOGIE DE CONSTANTZA

résumé

Le cabinet numismatique du Musée d'archéologie de Constantza possède deux monnaies, émissiōns du basileus local Moskon. L'une de ces pièces appartient à la série des didrachmes et on l'a trouvée à Mihai Viteazu (dépt. de Constanza). L'autre exemplaire, d'un type inédit, provient de la donation V. Canarache; il a été trouvé dans la localité Revărsarea (dépt. de Tulcea). Leur description est la suivante:

1. Av. Jeune tête masculine, tournée à droite, à longs cheveux tombant dans le dos, entourée de deux petits cercles qui semblent indiquer la présence d'un diadème. Le menton et le front sont proéminents; deux points marquent les lèvres et deux autres points sont placés de chaque côté du nez.

Rv. ΒΑΣΙΛΕΥΣ ΜΟΣΚΩΝΟΣ Cavalier barbu, tenant les rênes à la main et chevauchant au galop vers la gauche. La partie antérieure du cheval est stylisée, avec les lèvres et la crinière perlées. Un sabot de devant et le sabot droit de derrière sont levés. Sous le cheval, le sigle A V (mono-grammatique).

AR. 8,05 gr.; 25,8 mm. (figg. 1, 2).

2. Av. Jeune tête masculine, tournée à droite, à longs cheveux tombant dans le dos et entourée de deux petits cercles. Le cercle inférieur s'arrête au niveau de l'oreille.

Rv. ΒΑΣΙΛΕΥΣ ΜΟΣΚΩΝΟΣ Cavalier chevauchant au galop vers la droite. Le cheval est très stylisé, avec la crinière et les lèvres perlées. Son sabot droit de devant et le gauche de derrière sont levés. Le cavalier, qui tient les rênes à la main, semble revêtir une chlamyde. Sous le cheval le sigle A V (monogrammatique).

AR. 2,350 gr.; 19 mm. (figg. 3, 4).

Ces monnaies du basileus Moskon ont été frappées dans un atelier barbare du Nord de la Dobrogea, comme l'aire de diffusion et le style barbare des pièces analogues connues l'indiquent. L'auteur pense ne pouvoir les dater qu'après l'an 280 av. n. è, c'est-à-dire après la disparition du royaume hellénistique de Thrace.

DIE MÜNZEN DES BASILEUS MOSKON AUS DEN SAMMLUNGEN DES ARCHAOL-
GISCHEN MUSEUMS KONSTANZA

Zusammenfassung

Im Münzkabinett des Archäologischen Museums Konstanza befinden sich zwei vom Ortsbasileus Moskon geprägte Münzen. Die erste gehört in die Reihe der Didrachmen und WURDE in Mihai Viteazu (Kreis Constanța) entdeckt. Das zweite Exemplar gehört zu einem unedierten Typ und stammt aus der Stiftung V. Canarache. Fundort Revărsarea (Kreis Tulcea).

Die Münzen können wie folgt beschrieben werden:

1. Kopfseite. Jugendlicher Männerkopf, rechtsgewendet, langhaarig, um den Kopf zwei kleine erhabene Kreise, wahrscheinlich ein Diadem. Kinn und Stirne erhaben, Lippen durch zwei Punkte dargestellt. Auf beiden Seiten der Nase je ein Punkt.

Rückseite. ΒΑΣΙΛΕΥΣ ΜΟΣΚΩΝΟΣ Linksgaloppierender Reiter. Der vordere Teil des Pferdes ist stilisiert. Mähne und Lippen geperlt. Ein Vorderfuß und das rechte Hinterbein sind gehoben. Der Reiter ist bärtig und hält die Zügel in der Hand. Unter dem Pferd das Monogramm A V.

AR. Gewicht 9,01 g, Durchmesser 25,8 mm (ff 1, 2)

2. Kopfseite. Jugendlicher Männerkopf nach rechts, langhaarig, um den Kopf zwei kleine Kreise, davon der untere am Ohr endet. Stirn eingedrückt, Nase durch einen Punkt stark erhaben und verlängert, Lippen durch Punkte dargestellt.

Rückseite. ΒΑΣΙΛΕΥΣ ΜΟΣΚΩΝΟΣ Rechtsgaloppierender Reiter. Das Pferd stark stilisiert, Mähne und Lippen geperlt. Rechtes Vorder- und linkes Hinterbein gehoben. Reiter scheinbar mit Chlamis, hält die Zügel in der Hand. Unter dem Pferd das Monogramm A V.

AR. Gewicht 2,350 g, Durchmesser 19 mm (ff 3, 4)

Die Münzen, die dieser Basileus geprägt hat, wurden in einer barbarischen Münzstätte geschlagen, die sich im Norden der Dobruŝa befand, was aus ihrem Verbreitungsareal zu schließen ist und aus dem barbarisierten Still der bekannten Exemplare.

Der Verfasser vertritt die Ansicht, daß diese Münzen nur nach dem Jahr 280 v.u.Z. angesetzt werden können, das Jahr in dem das hellenistische Königreich von Thrakien unterging.