

NOI DESCOPERIRI ÎN NECROPOLA TUMULARĂ ROMANĂ DE LA ISACCEA (NOVIODUNUM), JUD. TULCEA

Gavrilă SIMION

Informațiile ce le oferim în comunicarea de față se înscriu în ciclul de lucrări care au făcut cunoscute rezultatele cercetărilor întreprinse în mai multe etape în necropola tumulară romană a cetății Noviodunum¹ (Isaceea, jud. Tulcea).

Toate cercetările care s-au efectuat asupra acestei necropole, inclusiv cele ce fac obiectul prezentei comunicări, au fost săpături arheologice de salvare. Aceste ultime intervenții s-au realizat în anul 1990, determinați fiind de supravegherea traseului construcției magistralei de gaz-metan proiectată pentru Isaceea-Șendreni².

Printre alte obiective pe care cercetătorii noștri le-au consemnat în planul topografic de pe traseul sus amintit, se afla și situl arheologic înscris pe hartă „*La două movile*”, având coordonatele 45°15' latitudine nordică și 28°30'30" longitudine. Pe schița aerofotografică întocmită de Simion Ștefan³ movilele respective erau amplasate în vecinătatea unuia din drumurile romane depistate, ce porneau de la cetate spre alte centre ale provinciei (Fig.1).

După aspect, mărime și formă, cele două movile se încadrau în categoria acelor monumente funerare monumentale, ele măsurând 5,50 m înălțime (până la bază) și 30 m diametru la T_I; cel de-al doilea, T_{II}, situat tot în partea de vest a drumului antic, a avut înălțimea de 4,50 m și diametrul tot de 30 m (Fig.2 și 3). La o privire de ansamblu asupra stratigrafiei și a planului amplasării mormintelor observăm că T_I este ca un monolit, alcătuit din straturi alternante (Fig.2 și 4), cu pământ luat din imediata vecinătate, așa după cum se configurează și șanțul adiacent. În ceea ce privește amplasarea mormintelor, acestea s-au săpat într-o anumită ordine, și anume mai toate grupate în jumătatea nordică a tumulului (Fig.2) și în majoritate către extremitățile lui. Stratigrafia lor ne documentează că aceste morminte s-au realizat în etape diferite, unele situându-se clar în perioada

¹ BUJOR, SIMION 1961, p. 396-397; BUJOR 1960, p. 538; SIMION 1977, p. 123-148; *idem*, 1984, p. 75-96 și 481-502; *idem*, 1994-1995, p. 121-149.

² Aducem mulțumirile noastre și pe această cale conducerii Întreprinderii de Gaz-Metan Mediaș la conducerea căreia se afla ing. dr. Ilie Lața, pentru înțelegere și subvenționarea salvării corespunzătoare a monumentelor și siturilor arheologice.

³ ȘTEFAN 1973, p. 3-14 și fig. 6 și 21.

procesului de construcție a movilei.

Observațiile referitoare la arhitectura mormintelor scot în evidență o serie de diferențieri, atât în ceea ce privește realizarea gropilor, cât și a construcțiilor menite a asigura o conservare cât mai bună a resturilor cinerare. Deși se practică același ritual funerar de tip „rug-busta”, în modul și forma de realizare a gropilor există totuși unele diferențieri. Sunt gropi simple, fără să fie prevăzute cu vreă treaptă în interior; altele au la o anumită adâncime, mai mare sau mai mică, lăsată prin construcția respectivă, o treaptă sau chiar două. Acestea au servit ca suport pentru grătarul pe care s-a așezat defunctul pentru a fi incinerat, iar după efectuarea acestui proces, aceleași trepte au alcătuit în continuare baze de susținere a elementelor ce s-au folosit la construcția acoperișurilor. Indiferent de numărul treptelor lăstate în pereții gropii (una sau două), sunt gropi săpate mai superficial (Fig.5 / M₅ și M₆), altele mai adânci (Fig.5 / M₁₋₄) și altele la care nu s-a prevăzut nici o treaptă, cum sunt unele gropi din T_{1a} (Fig.6). La multe dintre ele, gropile pentru tiraj sunt bine marcate, altele sunt săpate destul de superficial.

Pentru asigurarea unei conservări cât mai bune, mormintele au fost acoperite cu material tegular, de obicei țigle, cărămizi și olane, dispuse în două ape, dublate la îmbinări și la frontoane cu fragmente de țiglă sau chiar țigle întregi și olane. În cea mai mare parte, la locul de îmbinare a acestor construcții etanșarea s-a făcut și cu un strat de mortar.

În cele mai multe cazuri, treptele au servit și ca suport pentru o parte din obiectele de ofrandă, de obicei pentru cele ce au o valoare deosebită și mai ales pentru obiectele de podoabă din pietre semiprețioase sau din metale nobile. Acestea din urmă erau de obicei chiar ocrotite de emanațiile calorice din groapă, prin fragmente de olane sau de vase ceramice.

Către finalizarea cercetării tumulului T_I observațiile stratigrafice au dus la concluzia că grupajul celor 5 morminte din extremitatea vestică a lui se înscriu de fapt într-un alt tumul de proporții reduse, care a fost atașat de primul și superficial înălțat. El a fost construit într-o etapă ulterioară, după cum indică atât arhitectura mormintelor, cât și inventarul descoperit în interiorul lor, fapt ce ne-a determinat să-l consemnăm ca T_{1a} (notație folosită și pentru mormintele descoperite în acest sector, adică M_{1a} – M_{5a} (Fig.2, Fig.4 /5 și Fig.6).

Dacă la primul tumul se remarcă cu claritate o execuție în straturi alternante, stratigrafia celui de-al doilea mare tumul T_{II} ne indică folosirea unei alte tehnici de construcție și anume prin alcătuirea mai multor movile și unirea lor în final prin supraînălțare (Fig.3 și Fig.7). Nu putem susține că fiecare movilă componentă corespunde unui mormânt propriu, deoarece nu există o concordanță între movilele construite și gropile mormintelor descoperite.

În ceea ce privește ritualul practicat, cu excepția unui singur mormânt din T_{II} – M₄ care este un mormânt de inhumație, în rest toate mormintele descoperite au folosit practica incinerației sub formă de „rug-busta” sau „tombe bustuaire” („bustum” = locul unde urma să fie îngropată cenușa; adică incinerație direct în groapă).

De asemenea, se remarcă o diferență pregnantă între ritualul folosit pentru conservarea resturilor cinerare la mormintele din T_I și T_{II} și cele de la T_{1a}. La acest din urmă grupaj, practica construcțiilor pentru acoperirea resturilor cinerare este

neglijată, prea puțin folosită în comparație cu situațiile descoperite la celelalte morminte. Ținem a sublinia că la mai toate mormintele din T₁ și T₁₁, cu excepția M₅ și M₆, care după cât se pare au fost jefuite sau doar distruse, la restul se constată o grijă deosebită pentru construcția și etanșezarea acoperișului, folosindu-se chiar mortar. Spre deosebire de ele, la mormintele din T_{1a} gropile sunt foarte adânci și sunt prevăzute cu o treaptă sau chiar lipsite de aceasta. Pereții lor păstrează urmele unei arderi foarte puternice, dar lipsite de cunoscutul acoperiș în două ape, ci sunt utilizate doar câteva țigle ori fragmente de cărămizi sau de olane. La unele morminte s-a construit din resturi chiar un simulacru de acoperiș. Această arhitectură, cât și tipologia inventarului descoperit, încadrează mormintele din T_{1a} într-o perioadă posterioară celor de sub mantaua marilor tumuli I și II.

Pentru o edificare a situației și a problemelor ce le ridică situația acestor morminte, prezentăm mai întâi catalogul descoperirilor.

T₁

A fost construit în partea de NV față de drumul antic depistat de Simion Ștefan (Fig.1) și la cca. 500 m spre vest de la DN 22 Tulcea-Isaccea, km 33.

Dim: Diam. 30 m pe direcția N-S și 40 m pe direcția E-V. Prelungirea este evidentă spre vest cu încă 7,5 m de la profilul normal al movilei, până la nivelul de călcare actual. Tehnica de construcție este în straturi alternante cu pământ luat din imediata vecinătate. Numerotarea mormintelor s-a făcut în ordinea descoperirii lor:

M₁. Ocupă partea centrală a secțiunii de NV (Fig.2 și 4/1-2). Orientarea⁴ SSV-NNE (37°, capul la SSV). A fost săpat când movila era deja în procesul construcției. Groapă cu 2 trepte, cu pereții realizați după forma tumulului.

Dim.: suprafața superioară = 3,65 / 2,06-2,10 m, peretele dinspre centru având $\hat{i}=1,05$ m, iar cel dinspre exterior $\hat{i}=0,15$ m; suprafața inferioară = 3,25 / 0,95-1,05 m x 0,30 m adâncime; treptele dintre ele: 0,50 – 0,20 m, iar groapa de tiraj 2,80 / 0,60 m.

Mormânt cu ritul incinerăției tip „rug-busta”. Resturile cinerare și ofranda au fost acoperite mai întâi cu un material textil (deteriorat) și protejate apoi de un acoperiș alcătuit din șapte rânduri de țigle, dispuse în două ape, având baza pe treapta a doua și etanșate între ele, pe coamă și la frontoane cu olane.

Inv.:

- 2 nasturi din os, cu diam. de 1,5 cm și 1,6 cm, inv. 47.646; descoperiți în partea centrală a gropii (Fig 12 /10);
- fragmente ceramice de la vase mici, sparte ritual peste resturile cinerare.

M₂. Amplasat în vecinătatea de NE față de M₁. Orientarea E-V (15°) (Fig.2 și Fig.5/3). Groapă cu două trepte.

Dim.: suprafața superioară: 3,30 / 1,74-1,90 m x 0,25 m adâncime; suprafața inferioară: 3,15 / 0,85 m x 0,35-0,40 m adâncime; treapta întâi are lățime neregulată de 0,65-0,30 și 0,15 m iar treapta a doua 0,25 m lățime. Groapa de tiraj: 0,05-0,06 m adâncime. Ritul incinerăției: tip „rug-busta”. Arhitectura realizată din acoperiș în două ape, cu frontoane. Este format din cinci rânduri de țigle dispuse pe treapta a doua și etanșezate pe muchie și la îmbinări cu olane.

⁴ Orientările s-au făcut cu busolă tip „Besard” – 60°.

Inv.:

- elemente din bronz care au servit ca decor la o lădiță din lemn pentru obiecte personale (Fig.12 /2, 7);
- un colier alcătuit din 29 perle semisferice din aur. A suferit mici reparații la elementul de fixare pe șirag. Inv. 43.848 ICEM Tulcea (Fig.15 /2);
- un ac de păr cu gămălia filigranată și lungimea de 12,4 cm. Inv. 43.847 ICEM Tulcea (Fig.15 /3);
- un inel din aur, cu piatră semiprețioasă albastră, deteriorată (Fig.15 /6);
- o broșă din aur, în formă ovală, păstrând pe spate locul sistemului de prindere iar pe față, în centru, o piatră semiprețioasă de culoare albastră (ca și la inel); deteriorată din cauza căldurii. Piatra este prinsă într-o ramă perlată, de formă ovală, având dimensiuni de 4,2 cm / 3,8 cm, greutate 14,38 gr. (Fig.15 /5). Inv. 43.849 ICEM Tulcea;
- o pereche cercei din aur, prevăzuți cu un disc perlat pe margini, de care este fixat în partea centrală un mic pivot pe care s-a introdus o mărgică din sticlă sau din aceeași piatră albastră ca la obiectele de mai sus. În spatele discului, de un orificiu, s-a prins un alt pivot pe care s-au introdus alte mărgele albastre, din care la unul din cercei s-au păstrat doar două. Tot în spatele discului este fixată și fibula în formă de „S” care se introduce în ureche (Fig.15 /4). Cel de-al doilea cercel are forma puțin deteriorată, ca urmare a unei presări, iar unul din pivoți ca și mărgelile din sticlă, lipsă. Inv. 43.851 și 43.852 ICEM Tulcea;
- o figurină de bronz, având forma unui cap de leu (trecută prin foc și deteriorată);
- multe cuie din fier (de la grătarul rugului);
- o monedă din bronz (trecută prin foc, ilizibilă);
- alte fragmente de obiecte de podoabă, sau de la piese decorative (Fig.12 /1,2,5,7)

M₃. Era amplasat în sectorul de NE al tumulului, în aceeași ordine cu cele exterioare (Fig.2). Groapa are un aspect oval, prevăzută cu o treaptă; are dim. 2,15 / 1,50-1,70 m x 0,45-0,55 m adâncime. Treapta măsoară o lățimea de 0,50 m, iar groapa pentru tiraj are dim: 1,50 / 0,40 m x 0,20 m adâncime. Ritul folosit este de tip „rug-busta”, având arhitectura în aceeași formă de acoperiș, alcătuit însă doar din trei rânduri de țigle dispuse în două ape și frontoane, în mare parte sparte *in situ* (Fig. 5/4).

Inv.:

- fragmente de la o cană mică și de la o alta de tip *oenochoe* (depuse pe treaptă, în capătul de est);
- un opaiț simplu (descoperit în centrul gropii);
- cuie de fier;
- o monedă din bronz.

M₄. Descoperit în imediata vecinătate a lui M₃ (0,30 m) (Fig.2 și Fig.5 /4). A fost realizat în timpul procesului de construcție a tumulului (groapa are gura în mantaua movilei). Orientarea SE-NV (23°). Dim. gropii 2,65/1,50 x 0,45 m adâncime iar groapa pentru tiraj 1,80/0,50 m. Ritul folosit a fost de tip „rug-busta”. Arhitectura mormântului este formată dintr-un acoperiș alcătuit din cinci

rânduri de țigle (în lungime totală de 2 m) dispuse în două ape, care se sprijină pe treaptă și la capete cu frontoane. Coama și frontoanele au fost etanșeizate cu olane.

Inv.:

- un opaiț întreg (Fig.14 /11);
- fragmente ceramice de la o căniță și de la un ulcior;
- cuie din fier;
- o monedă din bronz.

Obs. În groapă erau foarte mulți cărbuni și puțină cenușă.

M₅. Construit în vecinătatea estică a M₄, la 1,25 m distanță, după terminarea movilei sau în timpul procesului de ridicare a ei. În stratigrafie, gura gropii se situează la 0,40 m mai sus decât gura gropii M₄. Orientare: SE-NV.

Dim: 2,25 / 1,95 m x 0,30 m adâncime. Era prevăzut cu o treaptă lată de 0,30 m, după care urma groapa de tiraj cu adâncimea de 0,35 m. A fost folosit ritul de incinerare de tip „rug-busta”. Mormântul a fost distrus și jefuit din antichitate. (Fig.2 și Fig.5/5).

Inv. recuperat:

- plăcuțe de bronz ce au servit ca ornament la o lădiță de obiecte personale;
- fragmente de ceramică de la un ulcior sau cană;
- fragmente de țiglă de la acoperiș.

M₆. A fost construit în extremitatea estică a tumulului (Fig.2). Distrus parțial și jefuit din antichitate (Fig.2 și Fig.5/6).

Inv. - puține fragmente ceramice de la mai multe tipuri de vase: căniță, ulcioraș și amforă, precum și de la țiglele acoperișului.

M₇. Descoperit în stratigrafia peretelui martor de vest, dovadă certă a execuției mormântului aproape de finalizarea construcției tumulului (Fig.2). Orientat N-S, cu capul la S. Ritul incinerării de tip „rug-busta”, cu ofrandă de carne.

Dim: groapa 2,20 / 1,50 m x 0,50 m adâncime pe latura de est și 0,10 m adâncime pe cea de vest. Are o treaptă cu lățimea de 0,40-0,45 m lateral, iar la capete aproape inexistentă. Groapa de tiraj are 2 / 0,45-0,50 m x 0,20 m adâncime.

Inv. recuperat:

- un cercel mic din aur, cu diam. 10 / 9,5 mm. Inv. 47.645 ICEM Tulcea (Fig.12 /9);
- un opaiț cu discul decorat cu figura unui cap de berbec;
- o strachină (Fig.11 /11);
- fragmente ceramice de la mai multe vase mici.

Alte construcții cu scop ritual-funerar

În apropierea lui M₁, la 1,20 m distanță spre extremitatea de NV a movilei, s-a descoperit o platformă din bolovani de piatră cu mărimi diferite, așezați ordonat pe o suprafață trapezoidală și un strat în care au ajuns la o grosime maximă de 0,70 m. Laturile de nord și de sud au 4 / 3 m, cea de NE are 2,5 m iar cea de SV, 3,50 m (Fig.4 /1 și Fig. 5 /2). Observațiile arheologice au constatat că această platformă nu a servit ca acoperământ de mormânt, nici ca protecție pentru

nici un fel de obiecte și nici pentru libații. Peste această platformă și nici sub ea, nu s-a descoperit nici un fel de obiect sau semn arheologic, construcția ei rămâne deocamdată un simbol de ordin ritual-funerar.

La 0,60 m spre vest de M₂ a fost construit un mic altar, format din două rânduri de țigle dispuse oblic, de forma unui acoperiș, în două ape. Dim. 0,50 / 0,50 m (Fig.5 /3).

În sectorul de SE al movilei, spre extremitatea sudică a ei (vezi planul T₁ din Fig.2), s-a descoperit izolat un al doilea altar. Este construit din două țigle așezate vertical, în stratul vegetal antic de la baza movilei.

Ca morminte ale T_{1a} au fost considerate descoperirile din grupajul din extrema de vest a primei movile. Individualizarea acestui grupaj (Fig.2 și Fig.6) s-a putut remarca după efectuarea săpăturii, când s-a constatat existența chiar a unui mic tumul, foarte aplatizat și atașat la cel mare. Individualizarea s-a făcut nu numai prin natura amplasării lor în spațiu, ci și prin caracteristicile ce le remarcă.

Deși s-a folosit aceeași practică rituală de tip „rug-busta”, toate gropile ce aparțin acestui tumul se diferențiază de celelalte, în primul rând prin arhitectura lor simplă, sau chiar inexistentă la cele mai multe morminte (Fig.6), chiar dacă sunt prevăzute cu trepte. În al doilea rând, prin adâncimea pe care o au, deși ajung la -1 m, sau chiar la -1,5 m. În toate cazurile ritul folosit este cel al incinerății de tip „rug-busta”, iar treapta din interiorul gropii a fost folosită, cu probabilitate, doar ca suport pentru grătarul pe care s-a așezat defunctul pentru incinerare. Cu toate aceste caracteristici, mormintele din acest grupaj au avut și o seamă de particularități pe care le prezentăm în catalogul de mai jos.

M_{1a}. Amplasat în partea de est a grupajului (Fig.2 și Fig.6). Orientarea E-V (13°).

Dim: 2,40 / 1,25 m x 0,60 m adâncime până la treapta care are între 0,10 și 0,15 m lățime. Groapa de tiraj: 1,80 / 0,67-0,70 m x 0,50 m adâncime. Pereții gropii sunt oblici.

Inv.:

- un opaiț (în capătul de vest al gropii) (Fig.11 /15).
- un cercel din aur (la mijlocul gropii) (Fig.15 /7).
- fragmente ceramice de la un vas cu gura trilobată și de la un ulcior mic, plus alte multe fragmente de vase mici. Tortițe de la cănițe, de la multe străchini mici din ceramică fină și de la un platou.

M_{2a}. Amplasat la 1,40 m distanță de la latura de nord a lui M_{1a}. Orientare SV-NE (38°) (Fig.2). Oasele de la craniu descoperite în capătul de SV.

Dim: 2,40 / 1,30 m x 0,80 m adâncime până la treaptă. Groapa de tiraj are 1,65 / 0,65 m. Treapta are 0,20-0,25 m lățime, iar pereții sunt oblici (Fig.6/2).

Inv: - o cană cu gura trilobată (pe treaptă, în capătul de sud) (Fig.10 /9 și Fig.13 /9).

În același grupaj cu cana, s-au mai descoperit:

- o căniță spartă *in situ*;
- fragmente de la un vas mic;
- un inel din argint;
- un grup de câteva nuci carbonizate;
- o monedă de bronz trecută prin foc (neidentificabilă);

- fragmente ceramice de la o cană (descoperite în cenușa din groapă) și alte multe fragmente de la diferite tipuri de cănițe și de la străchioare - ceramică fină.

M_{3a}. A fost săpat la 1 m distanță de M_{2a}, paralel cu acesta (Fig.2 și 6).

Dim: 2,80 / 1,50 m x 0,75 – 0,80 m adâncime până la treapta care are 0,25-0,30 m; groapa pentru tiraj 1,70/ 0,60 x 0,55 m adâncime. Pereții gropii erau aproape verticali. În groapă s-au găsit cărbuni și puțină cenușă, iar oasele erau răvășite (Fig.6 /3).

Inv:

- o mărgică de sticlă maro sau de chihlimbar?
- fragmente ceramice de la o căniță și de la un ulcior mic;
- fragmente de la străchini mici și codițe de la mai multe cănițe.

M_{4a}. Săpat la 1,70 m distanță spre SV de la M_{3a} (Fig.2 și 6). Este orientat NV-SE și are pereții oblici. Cenușa și resturile incinerate au fost acoperite parțial cu jumătăți de țigle dispuse orizontal. Pe marginile gropii, de-a lungul pereților, au fost așezate țigle în poziție verticală, fără tendință de a se realiza un acoperiș (Fig.6/4).

Dim: 2,50 /1,50 m x 1,20 m adâncime până la treaptă. Treapta are o lățime de 0,40 m după care urmează groapa de tiraj cu dimensiuni de 1,60 / 0,40 x 0,40 m adâncime. Pe treaptă s-au păstrat fragmente din grinzi carbonizate.

Inv:

- un ulcior mic cu gura trilobată (Fig.10 /8 și Fig.13 /8);
- o căniță spartă *in situ* peste cenușa din capătul de NV al gropii și multe fragmente de la cănițe cu caneluri, din pastă aspră de culoare bej, trecute printr-o baie de slip;
- multe cuie din fier;

M_{5a}. Situat în extremitatea de vest a grupajului și aproape paralel cu M_{4a}, este orientat N-S (62°) și lipsit de o construcție de protecție. Groapa este bine arsă, foarte adâncă, cu pereți verticali și cu o singură treaptă.

Dim: 2,50 / 1,35-1,40 m și 0,60 m adâncime până la treaptă. Groapa de tiraj are dimensiunile 1,95 /0,70 m și 0,70 m adâncime, cu fundul albiat. Treapta are 0,20-0,35 m lățime (Fig.6 /5)

Inv:

- fragmente de lemn, o plăcuță de bronz folosită ca decor și o cheiță care au aparținut unei casete;
- două monede de bronz, descoperite la ambele capete ale gropii, din care una sub resturile de la casetă;
- o oală mică, completă, descoperită în centrul gropii;
- o oală cu două toarte și fragmente de țigle (descoperite în capătul de la N al gropii);
- două cănițe, din care una spartă *in situ* (Fig.11 /8);
- multe cuie de fier;
- un os mare de animal, rest de la ofrandă de carne depusă pe treaptă;
- printre resturile incinerării s-au mai găsit și alte fragmente de vase de la cănițe mici cu pereți subțiri sau canelați, de la un ulcior și funduri de la două amforete etc.

T_{II}

Cel de-al doilea tumul mare, notat T_{II}, a fost construit din mai multe movile, reunite prin alte depuneri (Fig.3 și Fig.7). Au fost apreciate un număr de 5 movile componente, fără a putea să precizăm dacă fiecare acoperea un anume mormânt (Fig.7). Înălțimea lui măsoară 4,50 m, iar diametrul 30 m; face parte din categoria mormintelor tumulare mari.

Ritul și practicile ritual funerare sunt aceleași ca la mormintele din T_I cu excepția M₄ unde s-a folosit ritul inhumatei.

Descoperiri

M₁. Este considerat a fi mormântul principal. Situat spre extremitatea sectorului de S (v. planul din Fig.3; Fig.7 /2 și Fig.8/1-3), gura gropii fiind pe nivelul de călcare din antichitate. Formă dreaptă, colțuri rotunjite și pereți oblici. Orientarea NE-SV (7°).

Dim: 2,70-2,75 / 1,90 m și 0,70-0,80 m adâncime până la treaptă. Aceasta a fost folosită ca suport pentru acoperiș având o lățime de 0,30 m și la capete 0,40 m. Groapa de tiraj are dimensiuni 2,20 / 0,90 m.

Arhitectura mormântului a fost realizată din trei rânduri de cărămizi cu dimensiunile de 0,55 / 0,58 m x 0,07 m grosime (Fig.8 /1-3). Ele au fost dispuse în două ape cu frontoane, etanșeizate pe coamă, la bază și în spațiul dintre ele cu un strat apreciabil de mortar, peste care s-au lipit alte cărămizi cu o grosime doar de 0,03 m și cu dimensiunea de 0,38 / 0,53 m. Pe una din suprafețele cărămizilor mari era imprimată, pe diagonală, semnul X alcătuit din trei caneluri și din patru caneluri la cele mici. Pe suprafața aceluiași cărămizi mari este imprimată și o șampilă cu inscripția: C Fl M (*classis Flavia Moesica*). La baza acoperișului, pe restul suprafeței de treaptă rămasă liberă, au fost sparte două amfore. Peste acoperișul de cărămizi, pe panta de SE, spre capătul de NE, s-a depus o amforă de tip Pontic, în poziție aproape verticală (Fig.8 /2-3), iar spre capătul de SV al aceleiași pante s-a depus o măsuță, sau scaun, care avea picioarele din fier, în formă de χ (Fig.12 /12). Starea de coroziune a lor a fost atât de avansată încât orice încercare de conservare și reconstituire a vreunei părți din acest obiect s-a soldat cu eșec. El putea fi o parte dintr-o măsuță, dintr-un scaun sau de la brancarda pe care s-a transportat defunctul.

Lateral, tot în capătul de NE, la 0,30 m distanță de groapă și la 0,20 m înălțime de la nivelul gurii ei, s-a construit un mic altar. Acesta era alcătuit din două cărămizi mari, de aceeași factură și de aceeași dimensiuni ca cele de la acoperișul mormântului. Poziționarea lor era puțin oblică, spre formarea unui acoperiș în două ape, iar în interiorul acestei construcții s-au găsit două opaițe și un fragment dintr-un castron (Fig.11 /13).

Cu toată etanșeitarea executată, în decursul timpului pământul s-a scurs în interiorul mormântului, umplând tot spațiul. În interiorul lui s-au descoperit următoarele obiecte: o ulcică, un ulcior (spart *in situ*) și o situlă din bronz – către partea centrală a gropii (Fig.8 /4 și Fig.15 /1). Toate aceste obiecte au fost depuse peste cenușa strânsă în groapă.

M₂. Descoperit spre extremitatea de sud a sectorului de SV, lângă peretele martor de S (Fig.3 și 9 /1). În stratigrafia sa, mormântul se afla în centrul uneia

dintre movilele componente ale tumulului și se situa în mantaua de pământ depus. Latura de S a gropii cobora în același plan cu panta tumulului, eliminând condițiile de realizare pe această latură a primei trepte și se sincroniza astfel cu forma conică a tumulului.

Este o groapă foarte mare, cu pereți oblici și prevăzută cu două trepte pe latura de nord.

Dim: Groapa superioară, fără latura de sud: 3/2 m x 0,35 m adâncime până la prima treaptă existentă pe latura de nord. Lățimea acestei trepte 0,20-0,25 m.

Suprafața completă a gropii: 2,40 / 1,85 m x 0,75 m adâncime. Treapta are lățimea de 0,10-0,15 m, iar groapa de tiraj 1,48 / 0,80 m x 0,50 m adâncime.

Resturile cinerare au fost strânse în groapa de tiraj și acoperite cu două rânduri de țigle dispuse orizontal și care se sprijineau la un capăt pe treaptă, iar restul suprafeței peste cenușă (Fig.9 /1).

La distanța de 2,20 m spre SE s-a descoperit un mic altar, construit din două țigle, cu dim. de 0,25 / 0,10 m și așezate vertical cu baza pe nivelul de călcare antic.

Inv: un opaiț, câteva mărgelile de sticlă sau chihlimbar (?) răvășite, câteva plăcuțe din bronz, fragmente de la un ornament aplicat pe o lădiță de obiecte personale, o monedă de bronz trecută prin foc, cuie de la grătarul rugului.

M₃. A fost realizat la 2,35 m spre NV față de M₂ (Fig.2) și este orientat SE-NV (53°). S-a executat în timpul procesului de construcție al tumulului, gura gropii fiind cu 0,30 m deasupra nivelului de călcare antic.

Dim: 2,10 / 1,30 m x 0,40 m adâncime - latura de N și 0,15 m adâncime - latura de S, până la treapta care are 0,25 m lățime; groapa de tiraj: 1,45 / 0,60 m x 0,25 m adânc. Resturile cinerare au fost introduse în groapa de tiraj și acoperite cu fragmente mari de amforă (Fig.9 /2).

Inv: - o oală mică, lucrată cu mâna și decorată cu patru butoni (descoperită pe treaptă, în colțul de NV);

- fragmente de la o cană cu gura trilobată;
- o monedă din bronz;
- cuie de fier; mulți cărbuni și un os necalcinat de la ofranda de carne.

M₄. Descoperit în peretele martor de S, la nivelul de călcare antic, sub una din movilele componente care se profilează în extremitatea peretelui de S. Este un mormânt de înhumatie, orientat NV-SE. Groapa avea peretele de SE căptușit cu patru țigle întregi așezate vertical. Pe fundul gropii au fost descoperite urmele unei podele din lemn.

Inv.: a fost depus grupat în colțul de NV al gropii și este alcătuit din:

- două căni cu gura trilobată (Fig. 10 /4);
- două cănițe;
- cuie din fier de la grătarul rugului;

În colțul de NV al gropii a fost depusă o casetă de obiecte personale dar care s-a conservat foarte slab. În interiorul ei au fost găsite:

- cheița de la casetă și ținte de bronz care au servit ca ornament (Fig.15 /7);
- frunze de dafin;
- 9 mărgelile din jaspis (Fig.15 /8);
- o brățară mică din bronz, rotundă în secțiune și cu capetele îndoite;
- o monedă (separat, în afara casetei).

Pe o suprafață de 5 cm² peretele gropii de lângă casetă era înroșit cu ocră.

Ms. Descoperit izolat în sfertul de NE, spre extremitatea lui (Fig.2), este un mormânt mic, săpat în solul antic, la o adâncime mică, fapt ce a făcut ca arsura rezultată de la rug să se evidențieze pe o suprafață mare în jurul gropii.

Dim.: 1,50 / 0,50 m, pereții oblici iar fundul măsoară 1,40 / 0,25m, fără să fie prevăzut cu treaptă. Este orientat NV-SE.

Inv.: câteva fragmente de la o cană sau ulcică.

Presupunem că mormântul a fost jefuit din antichitate.

*
* *

După cum reiese din tabloul sinoptic al descoperirilor etalate în rândurile de mai sus, ca și din descoperirile anterioare, primul loc în catalogul obiectelor de inventar folosite în practicile ritual-funerare amintite este ocupat de vasele ceramice. Acestea se întâlnesc fie sparte peste mormânt în timpul incinerării sau imediat după terminarea acestui proces, fie așezate cu grijă, ca ofrandă, pe treptele gropii. Credem că această din urmă operațiune s-a realizat în timpul construcției acoperământului sau chiar după terminarea lui, de îndată ce le găsim sub protecția unor mici aranjamente menite a fi ocrotite de radiațiile calorice. În mare parte, mobilierul din inventarul mormintelor îl găsim spart *in situ*, ca urmare a presiunii exercitate în timp de pământul depus și, mai rar, în stare de conservare perfectă.

Grupate după tipuri și forme, primul loc din varietatea vaselor ceramice îl ocupă acele căni cu aspect piriform (ovoidal) sau globular, prevăzute cu o toartă, cu gâtul pânlniform și gura trilobată - *oenochoe*⁵. În general ele sunt executate dintr-o pastă fină, bine aleasă și compactă. Pereții lor sunt frumos neteziți, arareori marcați de 2-3 caneluri fine dispuse pe umerii vasului, și acoperiți pe 2/3 din suprafață cu o vopsea roșie, vișinie sau maronie, care cu timpul a căpătat o nuanță vineție (Fig. 10 /1-2 și Fig.13 /1).

Cănila cu gura trilobată și corpul cu profilul globular sunt confecționate dintr-o pastă aspră, cu mult caolin, fapt care a făcut ca în urma arderii să-i confere o culoare alb-gălbuie (ivoire)⁶. Vasele de acest tip au gura în formă trilobată accentuată, iar corpul, mai ales pe suprafața de bombare centrală, prezintă o serie de caneluri bine pronunțate (Fig.10 /4-6 și Fig.13 /6).

O variantă a aceluiași tip de vas este grupată în descoperirile din mormintele T_{1a}. Cănila cu gura trilobată din aceste morminte se disting prin forma lor, marcată de înălțimea gâtului ce le dă un aspect cilindric, ca și de linia fusiformă a profilului (Fig.10 /3, 5, 8, 9 și Fig.13 /5, 7, 8, 9). De asemenea, finisarea pereților este mai puțin îngrijită, fără ca aceștia să fie vopsiți. Prin toate aceste note - lipsa unui finisaj maxim și lipsa unor proporții care să dea vasului suplețea frumosului

⁵ ROBINSON 1959, p. 42, S.189, pl. 42; ALEXANDRESCU 1966, p. 222, pl. 82; RĂDULESCU 1975, p. 341 și pl. VIII; SIMION 1984, p. 85, pl. XIII /3-7; idem, 1977, p. 144, pl. VII /1.

⁶ RĂDULESCU 1975, p. 341 și urm., pl. IX; POPILIAN 1976, p. 54; SIMION 1984, p. 84, pl. XIII /1; SULTOV 1964, p. 51, fig. 3 *apud* RĂDULESCU p. 341 și urm.

- se marchează începutul unei decăderi în arta olăritului.

Aproape același loc, pe o scară numerică, îl ocupă *ulcioarele*⁷. Marea majoritate sunt lucrate din pastă fină, bine aleasă, cu pereții frumos neteziți și dați cu o vopsea roșu-vineție. Ele au o formă globulară, fundul inelar, gâtul cilindric, mai mult sau mai puțin înalt, gura cu buza evazată de formă discooidală, de care este prinsă toarta ce cade pe umerii vasului (Fig.11 /2-3 și Fig.14 /2-3). Sunt și ulcioare prevăzute cu două toarte prinse de partea superioară a gâtului și de umerii vasului. Corpul lor este decorat cu caneluri, dispuse pe suprafața de sub umeri, până către partea inferioară; au culoarea roșu-gălbui sau ivoire (Fig.11 /4 și Fig.14 /4).

De asemenea, sunt prezente și *ulcioare de format mai mare*⁸ (Fig.11/3 și Fig.14/3). Ele sunt lucrate din aceeași pastă fină; profilul tinde spre forma piriformă, dar unele au și corpul globular; gâtul este înalt, gura cu buza evazată; sunt prevăzute cu una sau, mai rar, cu două toarte.

În descoperirile noastre au fost găsite și vase în formă de *oale mici* (ulcele)⁹ (Fig. 11/5 și Fig.14/5). Ele sunt lipsite de toarte, corpul lor tinde spre un aspect bitronconic, au gura largă și buza evazată. Acestea au fost realizate dintr-o pastă inferioară, aspră și nisipoasă, având culoarea gri-cenușie, iar pereții sunt canelați pe aproape toată suprafața.

*Cănițele*¹⁰ ocupă, de asemeni, unul din primele locuri în lotul descoperirilor noastre, înregistrând totodată și o însemnată varietate de tipuri și forme.

În tipologia lor se disting acele cănițe executate dintr-o pastă fină, cu pereții foarte subțiri și acoperiți cu o vopsea gri-glazurată sau roșie. Ele au profil globular, fundul mic, plat și puțin înălțat, gura largă, iar buza capătă forme diferite, de la acel aspect simplu-evazat sau oblic-supraînălțat, până la cele răsfrânte și arcuite spre interior. Sunt prevăzute de obicei cu o singură toartă, prinsă de buză și arcuită frumos pentru a se sprijini pe partea superioară a umerilor (Fig.11 /7-10 și Fig.14 /7-9).

Tot cu o largă răspândire sunt și cănițele confecționate dintr-o pastă mai aspră, amestecată cu mult caolin¹¹, fapt ce le-a dat o culoare gălbuie (ivoire). Pereții sunt mai groși, în comparație cu cele prezentate mai sus, și decorați pe aproape toată suprafața cu caneluri accentuate. Unele cănițe, după ardere, au obținut o culoare gri-cenușie sau gri-gălbuie (Fig.11 /9 și Fig.14 /8-9). În aceeași grupă se înscriu și *cupele*¹² care au fost realizate în aceeași tehnică și același format ca și cănițele, doar că ele sunt lipsite de toarte sau prevăzute cu 2 tortițe.

⁷ RĂDULESCU 1975, p. 343, pl. X; POPILIAN 1976, p. 96, pl. XII /433-435; SIMION 1984, p. 85, pl. XIV /7-9.

⁸ POPILIAN 1976, p. 95, pl. XII /433-435 și pl. XLII /450, 453; SIMION 1984, p. 85, pl. XIII /2.

⁹ POPILIAN 1976, p. 91, 183, pl. XXXVIII /382; SIMION 1984, p. 86, pl. XV /2-5.

¹⁰ RĂDULESCU 1975, p. 334 și urm., pl. III, IV și V; POPILIAN 1976, p. 106, pl. LVI /634-644; ROBINSON 1959, p. 30, pl. 4 /G 79 și p. 52, 55 /J 11, 34; SIMION 1984, p. 86, pl. XVI.

¹¹ RĂDULESCU 1975, p. 336 și pl. IV; SIMION 1984, p. 87 și fig. XVI /9-11; SULTOV 1964, p. 53, fig. 7 /a-b *apud* RĂDULESCU, *loc.cit.*

¹² RĂDULESCU 1975, p. 336 și urm., pl. IV; SIMION 1984, p. 86, pl. XVII /1.

Fie că s-au găsit întregi sau în stare fragmentară, *străchinile mici*¹³ constituie un fond destul de important în cadrul descoperirilor noastre. Ele sunt confecționate dintr-o pastă fină, foarte bine arsă și acoperite cu o vopsea roșie sau portocalie (Fig.11 /11-12 și Fig.14 /10). Sunt prezente și străchini de format mai mare, cu buza verticală, partea inferioară cu aspect tronconic, iar fundul inelar.

Au fost descoperite și *unguentarii din ceramică*¹⁴, ce imită forma celor din sticlă.

Ca și cănițele, ori ulcioarele sau cămile, *opaițele*¹⁵ constituie ofranda nelipsită fiecărui mormânt. Au fost găsite opaițe cu corpul și ciocul rotund, discul puțin concav și decorat, mărginit de un brâu în relief sau din ove, dar și opaițe cu figuri de animale pe disc (Fig.11 /13-15). Altele au o formă alungită, ciocul triunghiular și flancat de volute mai mult sau mai puțin accentuate.

Prezența unei *amforete*¹⁶ (Fig.11 /6 și Fig.14 /6) face trecerea la grupul de vase mari. Ea este realizată dintr-o pastă aspră, bine arsă, gâtul ușor evidențiat și prevăzut cu două toarte scurte, arcuite și prinse de sub buză și partea de jos la baza gâtului. Întregul corp este decorat cu caneluri ce se evidențiază în mod pregnant.

Deși nu figurează în planșele noastre cu figuri, trebuie să amintim în tipologia ceramicii descoperite și acele *amfore de tip pontic*¹⁷. Acest tip de amfore au gâtul cilindric și înalt, gura cu buza discoidală, fundul în formă conică, au o talpă mijlocie; prezența lor a mai fost semnalată și în alte morminte din necropola tumulară a cetății *Noviodunum*¹⁸.

Printre resturile cinerare din groapă, sau chiar pe unele trepte, s-au găsit o serie de elemente din bronz, ce provin fie de la casete, de obicei deținătoare de obiecte personale - ca toarte, cheițe, butoni decorativi - fie că sunt aplice sau catarame de la obiecte de vestimentație (Fig.12 /1-5). Dintre obiectele de bronz cu o valoare deosebită se remarcă o situlă (Fig.15 /1) întregă și foarte bine conservată. Ea a fost pusă peste resturile cinerare (Fig.8 /4) după ce acestea fuseseră strânse în groapa de tiraj și când probabil, energia calorică se diminuase. Este un vas tip *situlă* simplu¹⁹, cu o formă sferoidală clasică, pereții bine neteziți, decorat doar pe umeri cu o bandă circulară din linii în relief, dispuse vertical și încadrate de două cercuri concentrice. Urechile de care s-a prins toarta au un aspect figurat, reprezentând chipul Meduzei. Buza îngroșată este și ea decorată cu o serie de ove perlate, încadrate fiecare de câte un cerc în relief (Fig.15 /1).

¹³ POPILIAN 1976, p. 122, pl. LXVI /808 și 810; ROBINSON 1959, p. 48, pl. 8 /H12; SIMION 1984, p. 87, pl. XVII /3-4.

¹⁴ RĂDULESCU 1975, p. 349, pl. XIV, SIMION 1984, p. 87, pl. XV /7-8; ROBINSON 1959, p. 30, pl. 4 /G 79.

¹⁵ ICONOMU 1967, p. 11-18, prin analogii cu diferite tipuri; SIMION 1984, p. 87, pl. XVIII; ALICU 1994, p. 167 /nr. 384 și pl. 5.

¹⁶ PARASCHIV 2006, p. 38 și urm.; în catalog, p. 53, tipul 13, pl. 10 /77.

¹⁷ A se analiza cu atenție amfora din fig. 8 /2 și 3 și prin analogii cu alte descoperiri: SIMION 1984, p. 84 și 496, fig. 12; la PARASCHIV 2006, p. 18 și urm., în catalog p. 42 / tip 3, pl. 2 /12 și pl. 10 /77.

¹⁸ SIMION 1984, p. 84, pl. XII /3-4; ALEXANDRESCU 1966, p. 198, pl. 99 /XXX 6-8.

¹⁹ SZABÓ 1984, p. 99-113, fig. 6 /6-7 și fig. 9 /B; pentru decor buză v. pl. LIII /1; SIMION 1992, p. 216, fig. 1 /1a.

O remarcă deosebită o datorăm *obiectelor de podoabă*²⁰. Cea mai completă trusă s-a descoperit în M₂ din T_I. Ea a fost descrisă în catalogul întocmit mai sus; ceea ce ne atrage atenția asupra acestor bijuterii este nu atât modelul cât asortarea dintre ele prin intermediul pietrelor decorative: mărgelușele care împodobeau discul și pivotul de la cercei, piatra de la inel și cea din centrul medalionului, toate erau de culoare bleu. Din cauza deteriorării lor, cauzate în mod sigur de temperatura ridicată emisă de rugul sau jarul din groapa mormântului, la ora actuală nu ne putem pronunța ce piatră semiprețioasă a fost încasetată pentru decorarea acestor obiecte (Fig.15 /2-6).

Celelalte descoperiri din aceleași categorii, făcute în alte morminte (Fig.15 /7-8 și Fig.12 /9) sunt de mai mică importanță din acest punct de vedere.

Cele prezentate mai sus ne permit să stabilim o relație între mormintele cercetate cu inventarul lor și practicile ritual-funerare folosite, pe de o parte, cu viața social-economică și ideologia societății din cetate, pe de altă parte.

Ritul incinerăției cu practica rituală tip „rug-busta” de tradiție elenistică, a fost adus, probabil, din Orientul Mijlociu de unitățile romane, în centrele de pe Dunăre²¹. De altfel, în perioada sec. I și II incinerăția se generalizase ca o practică ritual-funerară în tot Imperiul Roman, iar înhumația apare ca un nou obicei tot în această perioadă, împrumutat tot din Orient ca urmare a răspândirii „modei” folosirii monumentelor din piatră (sarcofagelor)²². Acest obicei trece apoi și la păturile mai sărace, fără să susținem teza atribuirii lui unui anume grup etnic sau religios (ex. T_{II}, M₄).

În ceea ce privește ceramica, cu toate variantele tipologice (cu excepția amforelor și a ceramicii fine - străchinile), documentează funcționalitatea unei industrii locale. Aceasta a putut să existe la Noviodunum, sau mai ales în teritoriul său²³, precum și în alte centre învecinate. Este greu să se vorbească de un import de produse, când de fapt se constată existența unui comerț între centrele aceluiași imperiu. Pentru ceramica fină avem un prim exemplu centrul de la Butova (Bulgaria)²⁴, unde vasele din grupa ceramicii fine, se executau pe scară largă.

Aceleași observații le considerăm valabile și pentru vasele ceramice care au în compoziția lor o cantitate de caolin²⁵. Cert este că din toate aceste cazuri se poate afirma că *Noviodunum* era și un mare centru comercial unde se producea un intens schimb de mărfuri.

²⁰ SIMION 1984, p. 83, pl. IX /3a-b, 2; idem, 1994-1995, p. 132, fig. 13 /d,f și g; determinarea s-a făcut după catalogul lui Andrezej Belowski, 1976, p.208; Jaspis varietate de siliciu dur și opac cu vine de culoare neagră-brun, utilizat în arta bijuteriilor cu precădere în sec.II-III p.Chr.

²¹ ARICESCU 1977, p. 32 și urm.; idem, p. 37-41 și urm.; ZAHARIADE 1988, *passim*; SIMION 1994, p. 93 și urm.

²² KURTZ, BOARDMAN, 1971, p. 39-41; v. în special cap.VII (L); ALEXANDRESCU-VIANU 1970, p. 272 și urm.; COVACEF 2002, p. 277 și urm.

²³ BAUMANN 1995, cap. referitor la descoperirile de la Telița, p. 269-430; un cuptor roman rămas inedit, a fost descoperit și în extremitatea așezării civile de la Noviodunum.

²⁴ SULTOV 1969, p. 479 și urm.

²⁵ RĂDULESCU 1975, p. 336 și urm.

Pe de altă parte, diferențierile în tipologia monumentalității mormintelor, ca și în ceea ce privește valorile mobilierului depus, indică existența unei stratigrafii sociale în comunitatea cetății. Bijuteriile descoperite, ca și rămășițele acelor casete personale, nu puteau să aparțină decât unor persoane foarte bogate și rafinate.

Într-un cuvânt, ansamblul descoperirilor din necropolă aparține populației romane sau romanizate din cetatea *Noviodunum*; recunoaștem aici tradiția mai veche a civilizației elenistice, și aproape nimic din credințele și tradițiile locale getice²⁶.

BIBLIOGRAFIE

ALEXANDRESCU 1966 – P. Alexandrescu, *Necropola tumulară*, în *Histria*, II, Monografie arheologică, București.

ALEXANDRESCU-VIANU 1970 – M. Alexandrescu-Vianu, *Les sarcophages romains de Dobroudja*, în *RESEE*, VIII, 2, București, p. 269-328.

ALICU 1994 – D. Alicu, *Opaițele romane*, București, 1994.

ARICESCU 1977 – A. Aricescu, *Armata în Dobrogea romană*, București, 1977, p. 32, 37-41.

BAUMANN 1995 – V.H. Baumann, *Așezări rurale antice în zona Gurilor Dunării*, Tulcea, 1995.

BELOWSKI 1976 – A. Belowski, *Determinarea mineralelor pe baza caracteristicilor exterioare și a proprietăților chimice*, traducere Patruț J., București, 1976.

BUJOR 1960 – Exp. Bujor, *Pogrebalnîe obreav v necropole iz Noviodunuma*, în *Dacia*, N.S., 4(1960), p. 527-538.

BUJOR, SIMION 1961 – Exp. Bujor, G. Simion, *Săpăturile de salvare din cimitirul roman de la Isaccea*, Materiale 7(1961), p. 392-397.

COVACEF 2002 – Z. Covacef, *Arta sculpturală în Dobrogea romană, sec. I-III*, Cluj-Napoca, 2002.

ICONOMU 1967 – C. Iconomu, *Opaițe greco-romane*, Constanța, 1967.

KURTZ, BOARDMAN 1971 – D.C. Kurtz, J. Boardman, *Greek Burial Customs*, Cornell University Press, 1971.

OPAIȚ 1980 – A. Opaț, *Considerații preliminare asupra ceramicii romane timpurii de la Troesmis*, Peuce 8(1980), p. 337.

PARASCHIV 2006 – D. Paraschiv, *Amfore romane și romano-bizantine în zona Dunării de Jos (sec.I-VII p.Chr.)*, Iași, 2006.

POPILIAN 1976 – Gh. Popilian, *Ceramica romană din Oltenia*, Craiova, 1976.

RĂDULESCU 1975 – A. Rădulescu, *Contribuții la cunoașterea ceramicii de uz comun din Dobrogea*, Pontica 8(1975), p. 331-360.

ROBINSON 1959 – H.S. Robinson, *The Roman Pottery*, în *The Athenian Agora*, vol. 1, II, New-Jersey, 1959.

SIMION 1977 – G. Simion, *Descoperiri noi pe teritoriul Noviodunensis*, Peuce 6(1977), p. 123-148.

²⁶ SIMION 1998, p. 174.

SIMION 1984 – G. Simion, *Descoperiri noi în necropola de la Noviodunum*, Peuce 9(1984), p. 75-96 și 481-502.

SIMION 1992 – G. Simion, *Méthodes de datation et de localisation des centres de production des bronzes romains découverts dans la région du Bas-Danube*, în *Acta of the 12th International Congress on Ancient Bronzes*, Nymegen, 1992, p. 215-228

SIMION 1994-1995 – G. Simion, *Ensemble funéraire de la nécropole tumulaire de Noviodunum (Isaccea)*, *Dacia NS*, 38-39(1994-1995), București, p. 121-149.

SIMION 1998 – G. Simion, *Nécropole des bouches du Danube : pratiques, rituels funéraires et ethnicité*, în *Nécropoles et pouvoir – Idéologies, pratiques et interprétation*, Lyon-Athènes, 1998, p. 167-190.

SULTOV 1969 – B. Sultov, în *Actes du premier Congrès International des Etudes Balkaniques et Sud-Est Européennes*, vol. II, Sofia, 1969, p. 479-488.

SZABÓ 1984 – K. Szabó, *Balsamiques en bronze provenant de la Pannonie*, Alba Regia, Székesfehérvár, 1984, p. 99-113, fig. 6/6-7 și fig. 9/B.

ȘTEFAN 1973 – A. S. Ștefan, *Noviodunum – studiu de fotointerpretare arheologică*, *BMI*, 42(1973), 1, p. 3-14.

ZAHARIADE 1988 – M. Zahariade, *Moesia Secunda, Scythia și Notitia Dignitatum*, București, 1988.

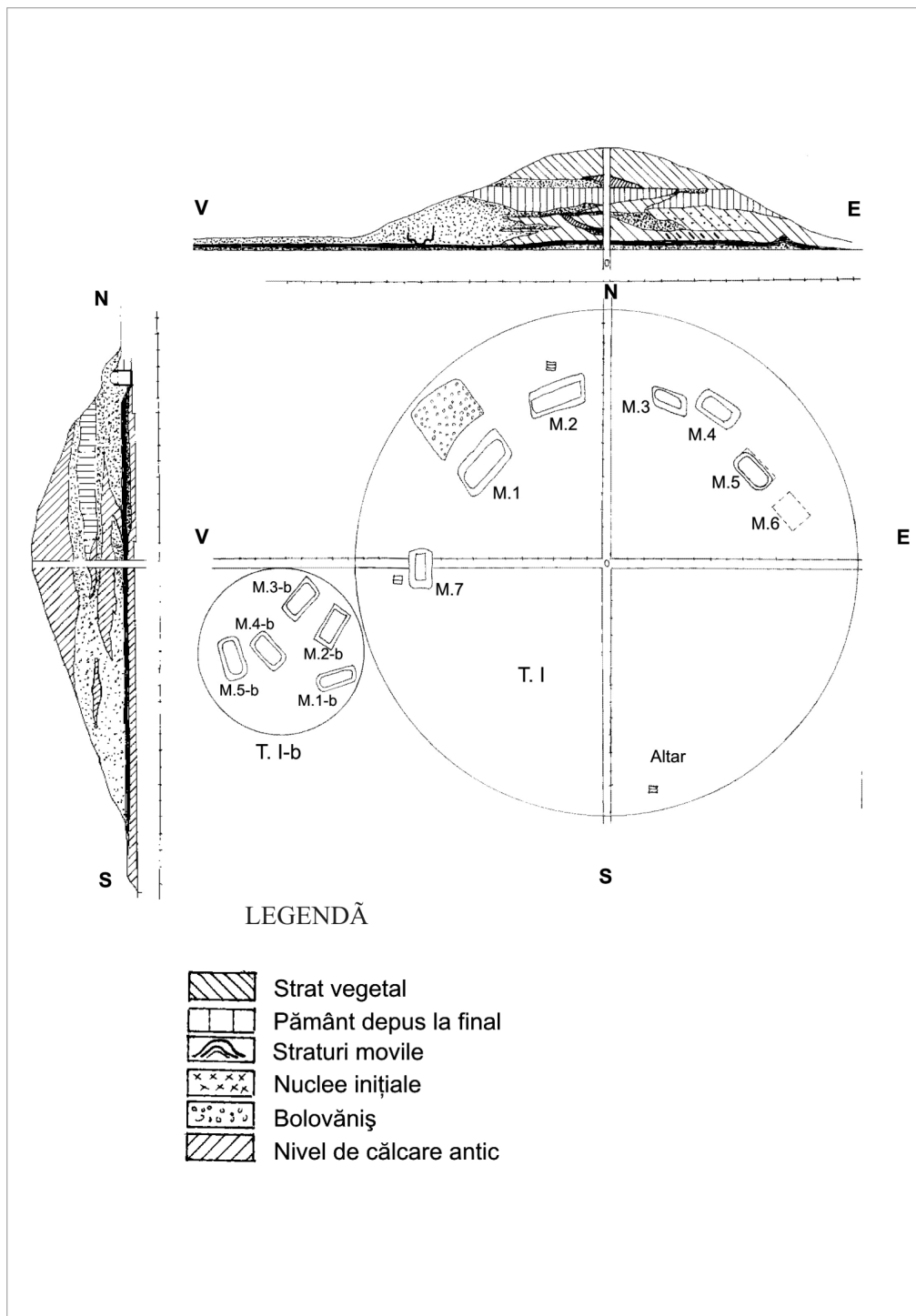


Fig. 2 – Planul și profilele T_I și T_{Ia}

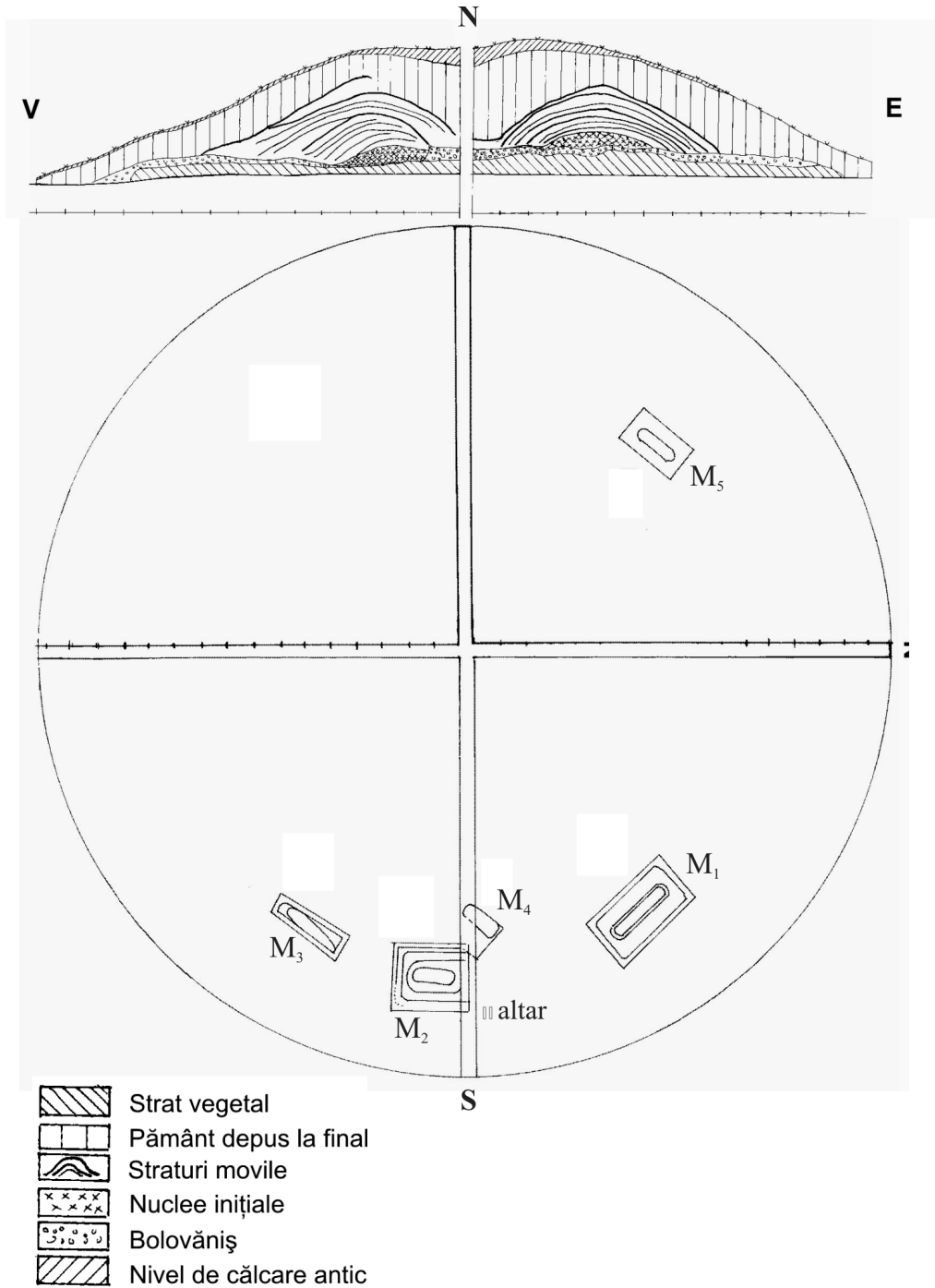


Fig. 3 – Planul și profilele TII

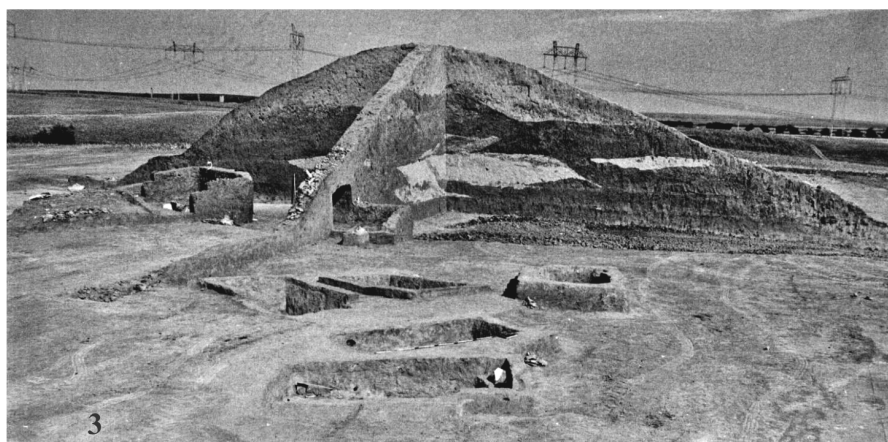
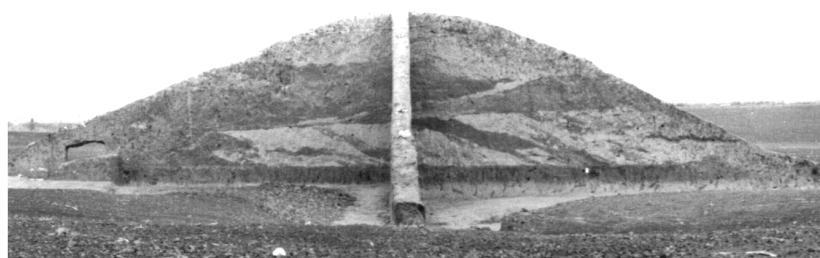


Fig. 4 – T1. 1 - Construit în straturi alternante, cu mormintele amplasate în jumătatea de nord. 2 - Stratigrafia tumulului. 3 - În prim - plan vedere de ansamblu asupra mormintelor din T1a.

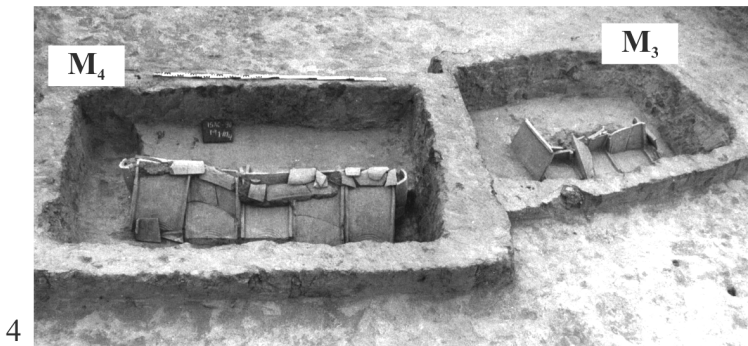
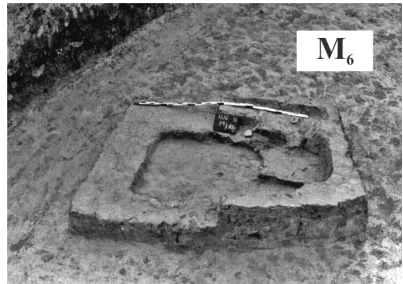
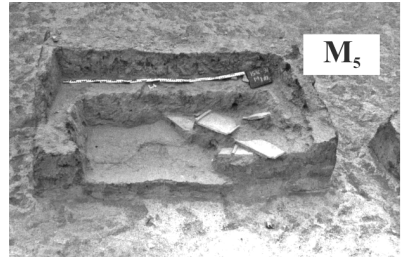


Fig. 5 – T1. Arhitectura mormintelor descoperite.

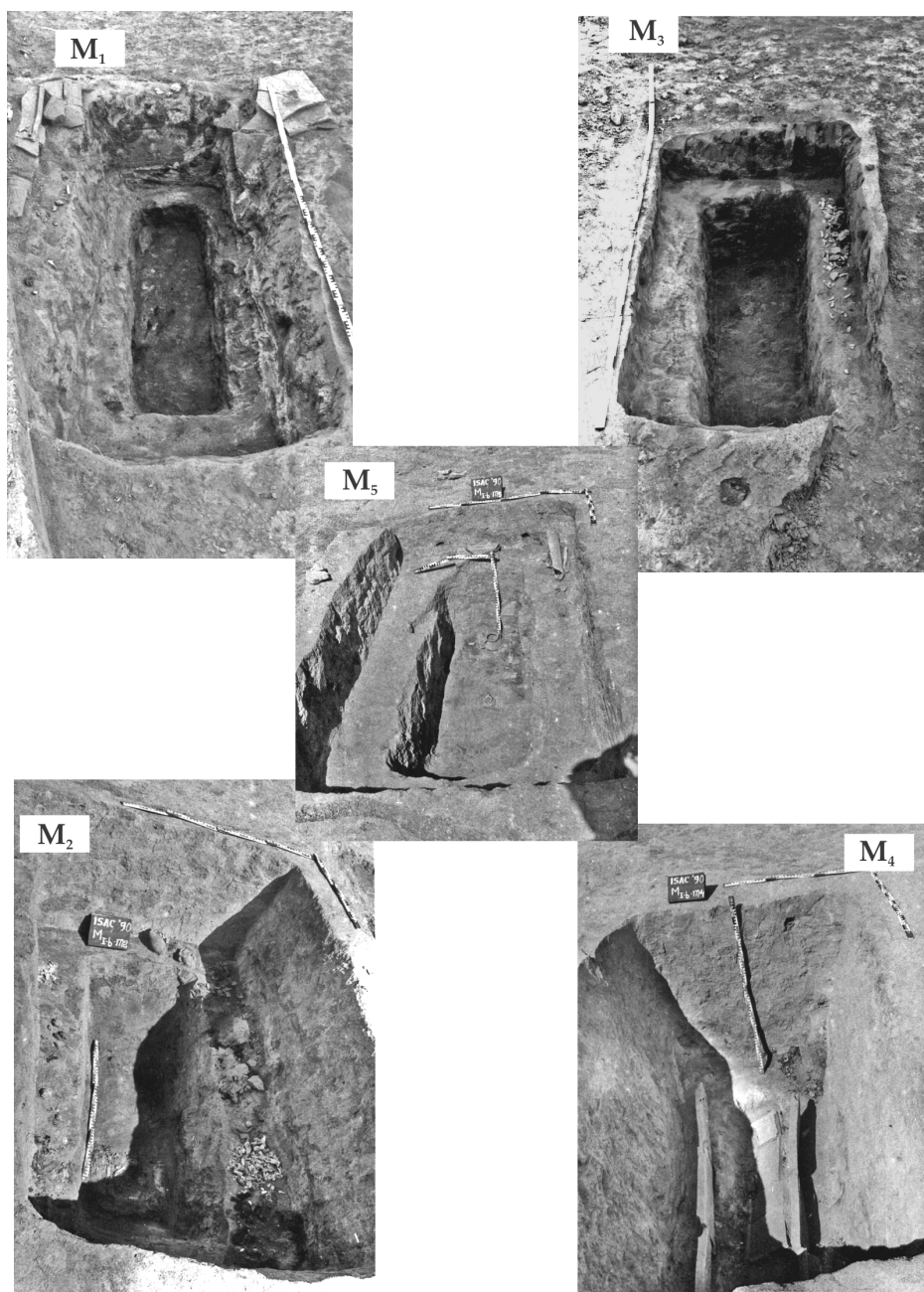


Fig. 6 – T1a. Vedere de ansamblu asupra grupului de morminte descoperite.

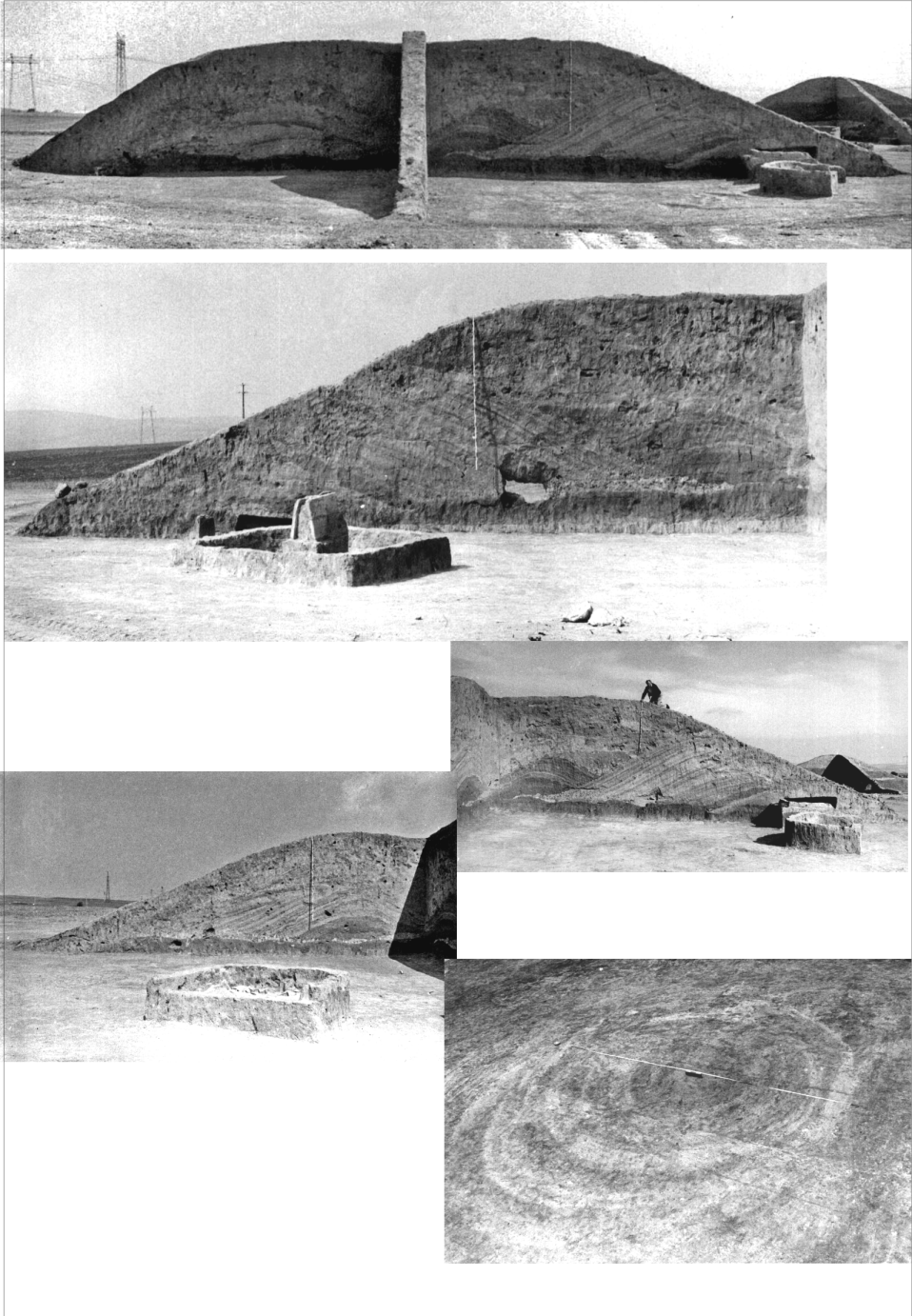


Fig. 7 – TII. Stratigrafia și tehnica de construcție

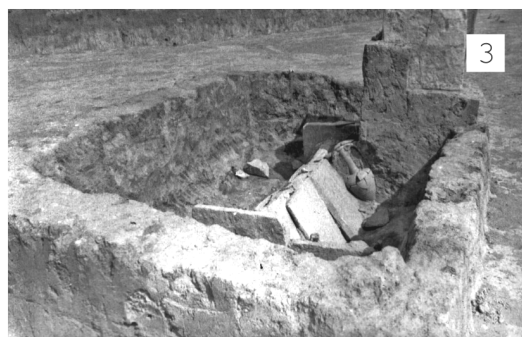


Fig. 8 – T_{II}. 1–3 Arhitectura M_I (mormântul principal).
4 – detaliu de sub acoperiș.

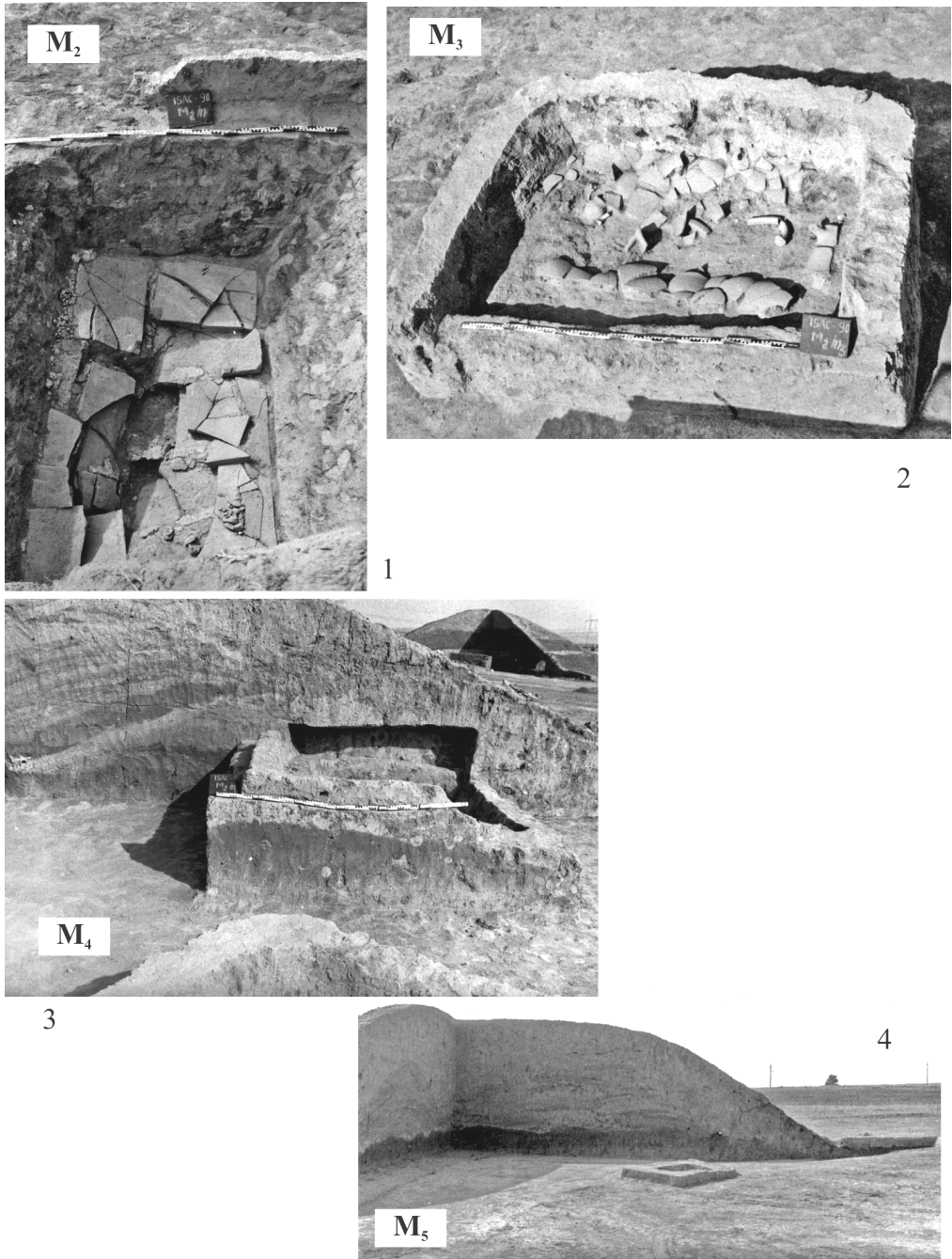


Fig. 9 – ТII. Vedere de ansamblu asupra mormintelor M₂₋₅.

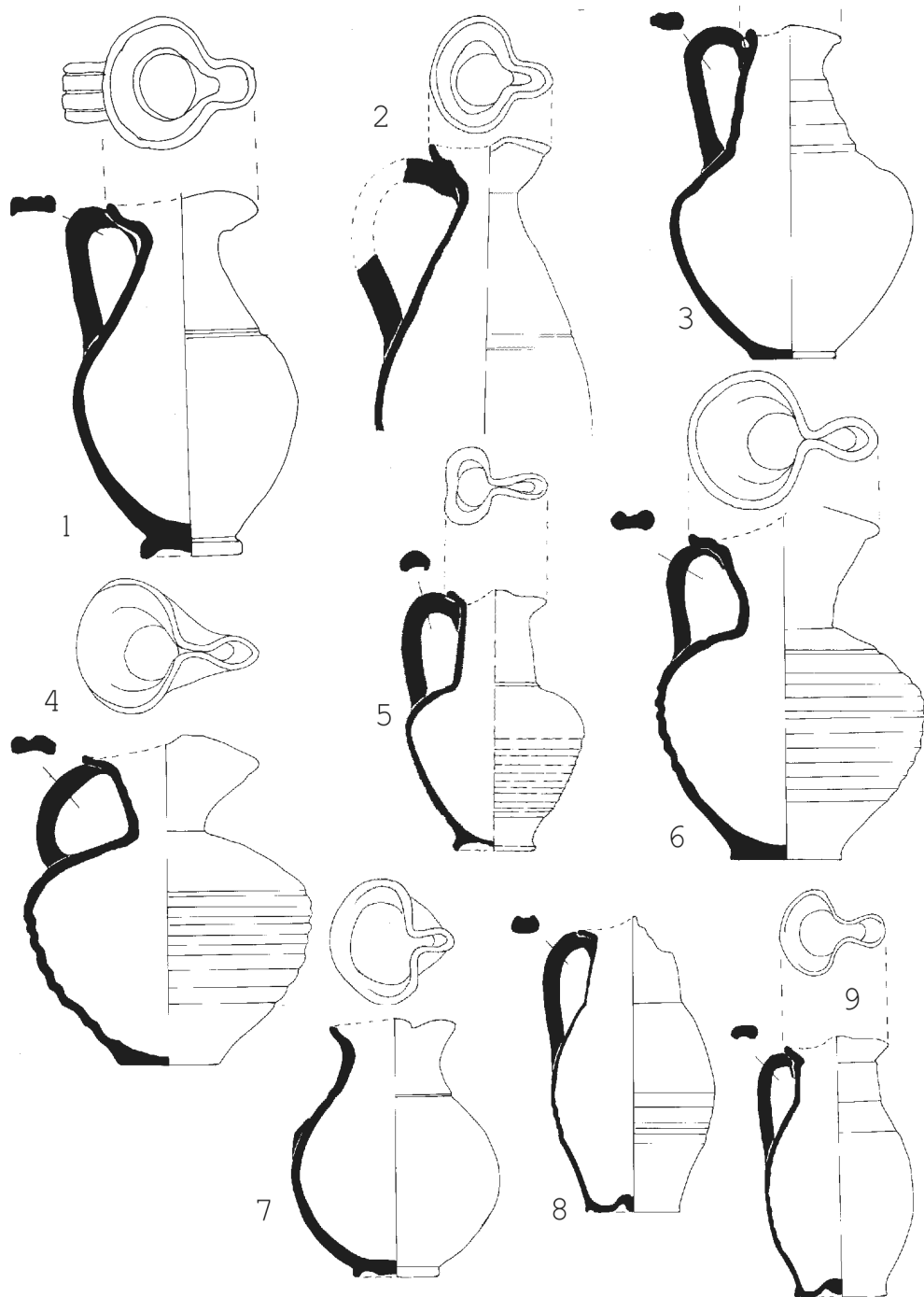


Fig. 10 – Căni tip oenochoe.

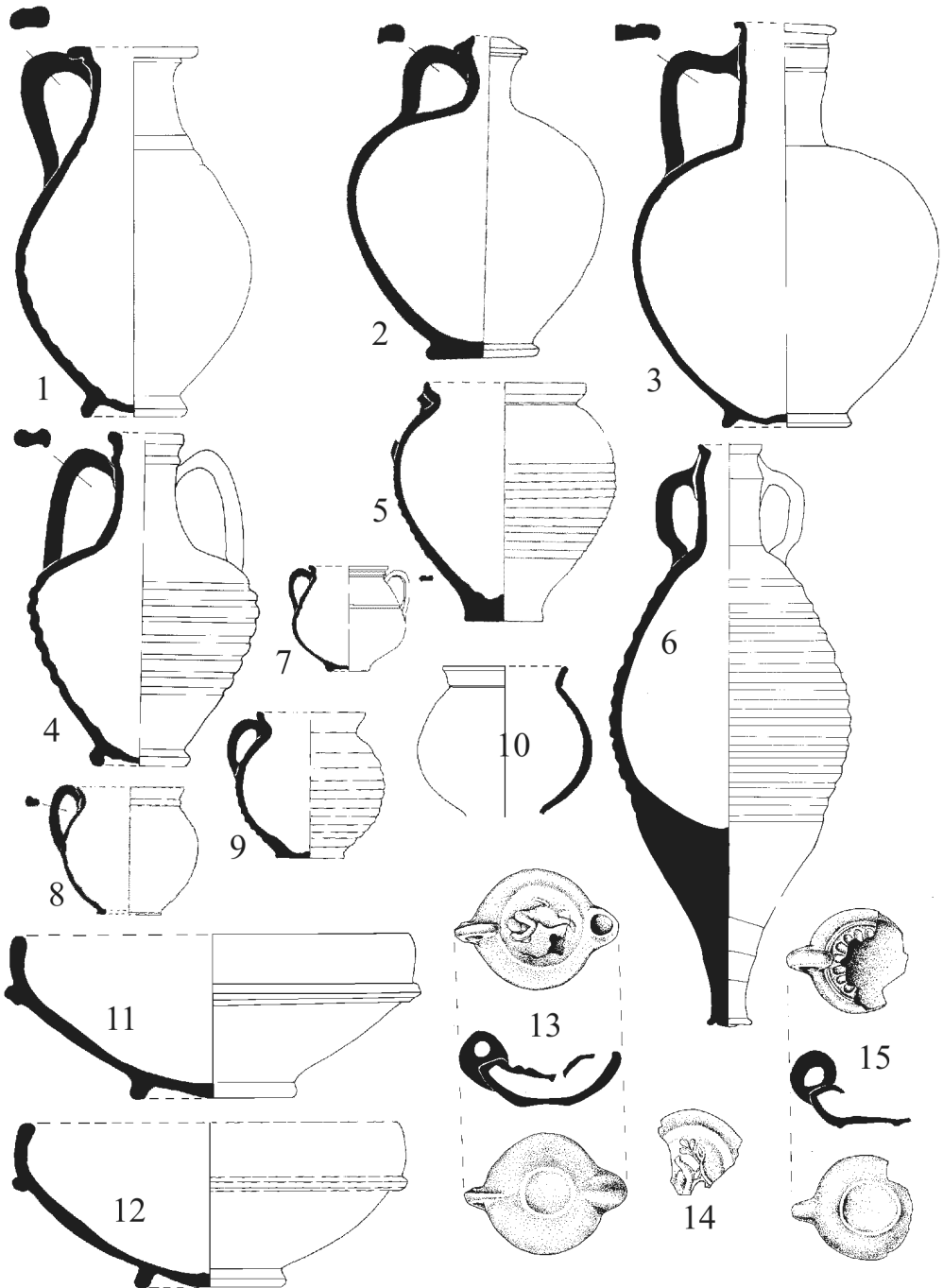


Fig. 11 – 1-4 căni și ulcioare; 5 - ulciță; 6 - amforetă; 7 - 10 cănițe;
11 - 12 castroane mici din ceramică fină; 13 - 15 opaite.

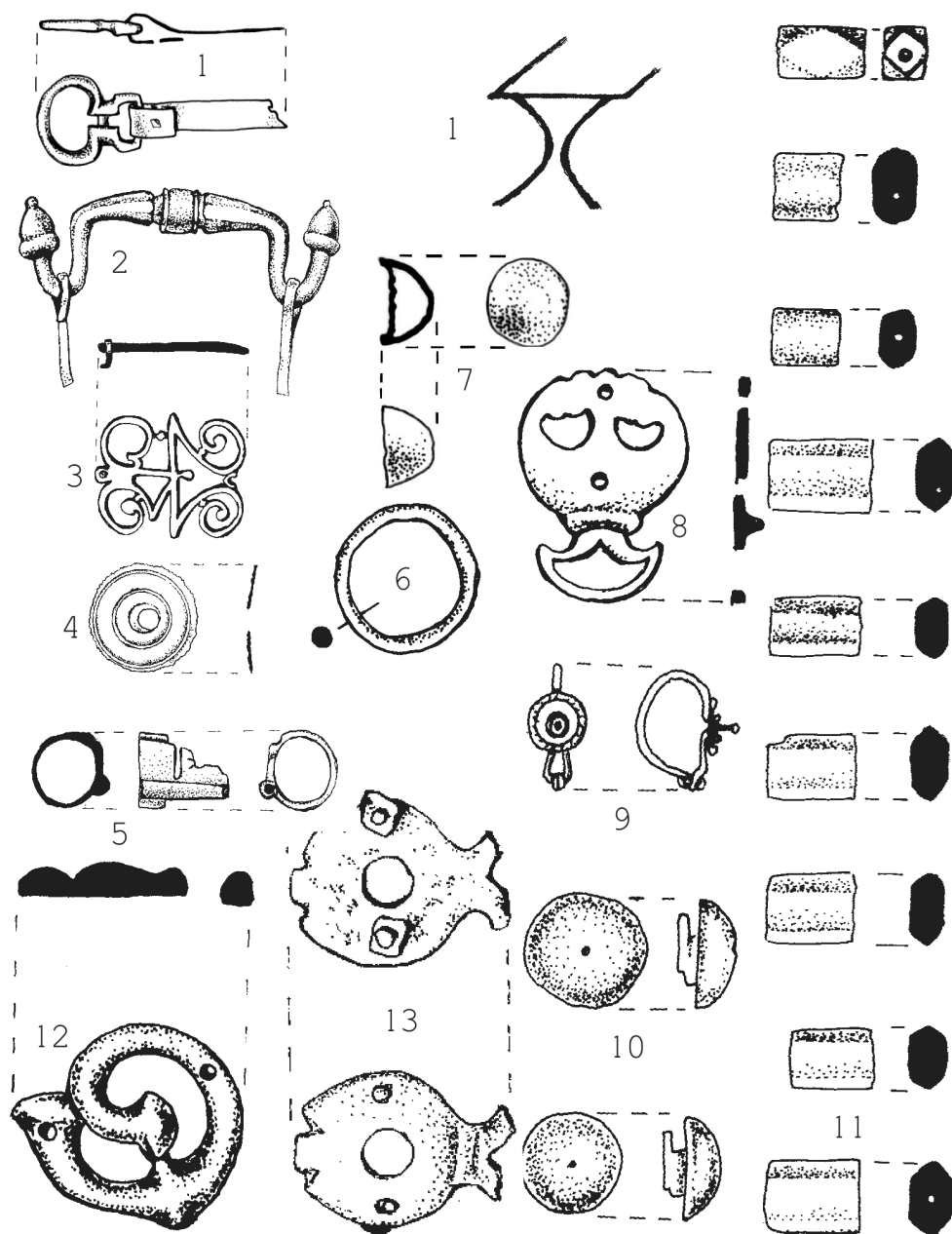


Fig. 12 – 1, 2, 5, 7 – elemente din bronz de la o casetă pentru obiecte personale;
 3, 8, 12, 13 – aplice decorative; 4 – capac de vas; 9 – cercei de aur;
 10 – nasturi din os; 11 – mărgel; 12 – schema scaunului din M₁ al T. II.

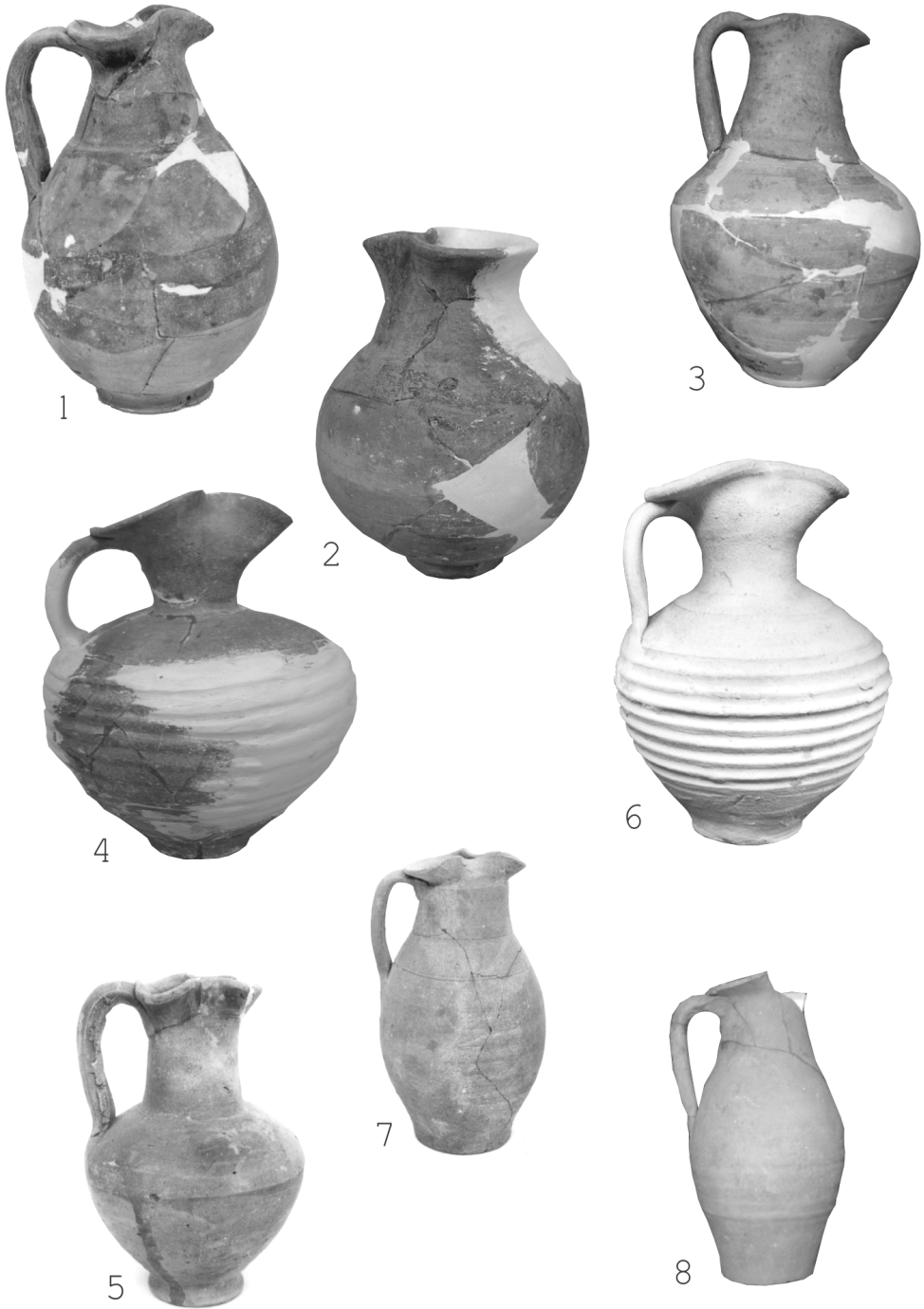


Fig. 13 – Căni tip *oenochoe*.

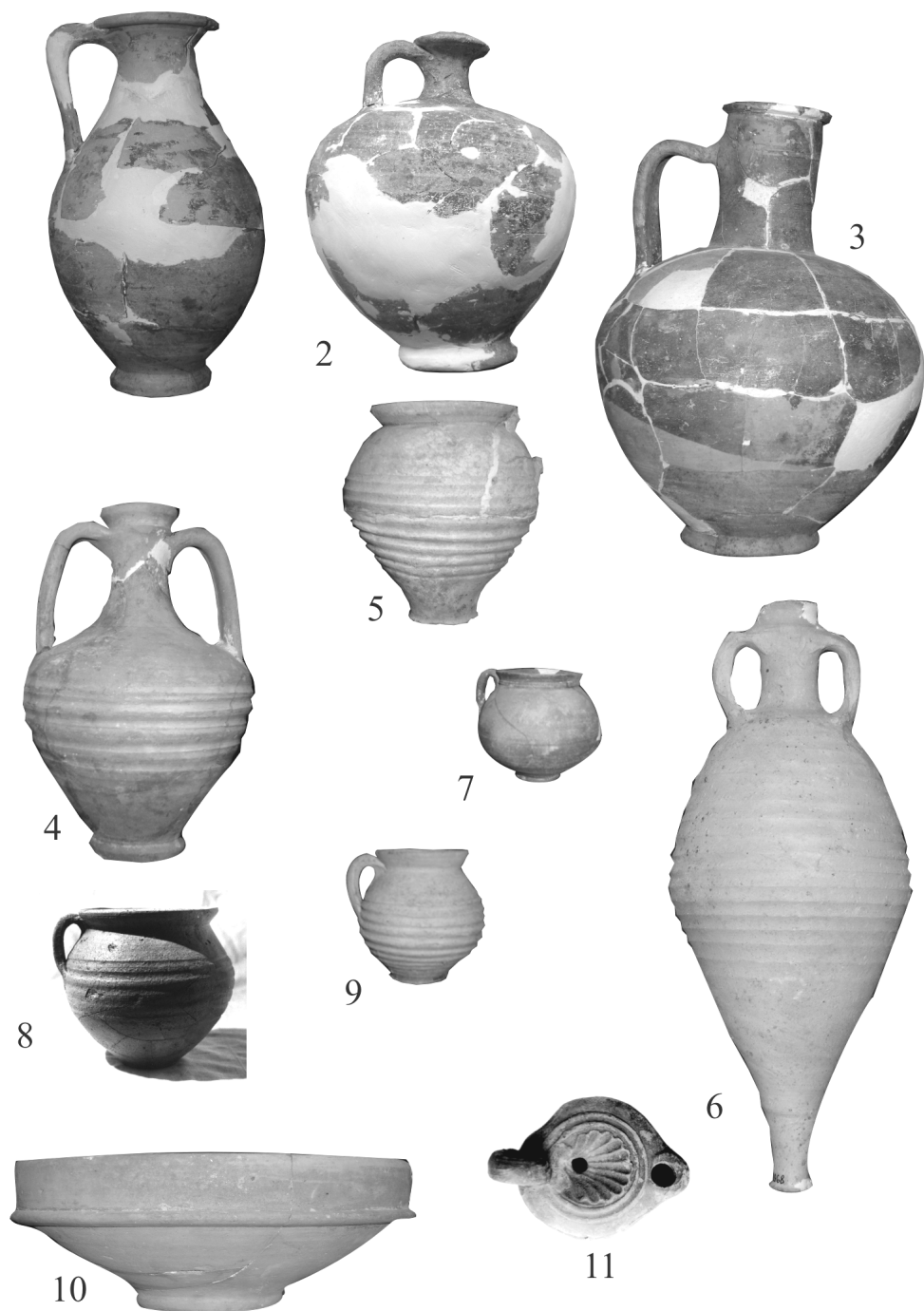


Fig. 14 – Diverse tipuri de obiecte ceramice.



**Fig. 15 – 1 Situlă din bronz;
2–8 Obiecte de podoabă din aur și pietre prețioase.**

NOUVELLES DECOUVERTES DANS LA NECROPOLE ROMAINE DE ISACCEA (NOVIODUNUM) – DEPART. DE TULCEA

Résumé

La zone archéologique de la nécropole tumulaire romaine de Noviodunum se prolonge à droite et à gauche des routes antiques.

Notre article présente les découvertes faites dans le secteur „La două movile”, où l’on a fouillé deux tumuli de type monumental. Le manteau de terre est réalisé soit de couches alternées (Fig. 4), soit de plusieurs buttes réunies par surhaussement de leur partie centrale (T_{II}-Fig. 7).

Le rite et les rituels funéraires consistent en:

a) tombes d’incinération sur place en fosse rectangulaire, aménagée plus ou moins soigneusement et pourvue d’une ou deux marches (T_I et T_{II}) (Fig. 5 et Fig. 8) ;

b) tombes d’incinération sur place en fosse rectangulaire simple, sans mobilier, ou pourvues d’une marche, aménagées d’une manière négligente (T_{Ia}) (Fig. 6 et Fig. 9 /2-3) ;

c) tombes d’inhumation en fosse simple, où le défunt était déposé en position dorsale (T_{II}, M₄).

Le mobilier funéraire peut être réparti en plusieurs catégories :

- les céramiques locales ; elles consistent essentiellement en vases d’usage commun : des cruches modelées en pâte rouge de qualité supérieure, avec le corps globulaire, de petites dimensions (Fig. 11 /2 et Fig. 14 /2) ;

- les récipients à ouverture trilobée, anse bombée, forme ovoïdale ou fusiforme (Fig. 10 et Fig. 13) ;

- des récipients à l’embouchure en entonnoir (Fig. 11 /1) ;

- plus rarement, les cruches à deux anses (Fig. 11 /4 et Fig. 14 /4) ;

- les pots de petites dimensions, peu nombreux, réalisés en une pâte rugueuse leur conférant un aspect spongieux (Fig. 11 /9 et Fig. 14 /8-9) ;

- les petites tasses à une anse, lesquelles sont les plus nombreuses ; réalisées en une pâte de qualité supérieure, beige-rosé, parfois à engobe grise, elles présentent un aspect globulaire (Fig. 11 /11-12) ;

- les petites tasses à une anse et présentant des cannelures sur le corps, bien nombreuses et réalisées en argile ivoire (Fig. 14 /9) ;

- les lampes, objets d’offrande qui ne font presque jamais défaut dans les tombes, ce qui explique leur grand nombre, ainsi que la grande variété des types et des formes (Fig. 11 /13-15) ;

- une cruche amphoroïdale appartenant à un type marquant la transition vers des formes plus sveltes (Fig. 11 /6 et Fig. 14 /6) ;

- les amphores de taille moyenne, bien fréquentes dans la nécropole de Noviodunum ; il s’agit d’un type d’amphore attesté dans tous les sites pontiques et histro-pontiques (Fig. 8 /2-3) ;

Du point de vue chronologique, les formes céramiques appartiennent à un intervalle qui va de la fin du I^{er} s. à la fin du II^e s. ap. J.-C.

Les bijoux sont représentés par un collier de perles d'or, des boucles d'oreille, une baguette d'or, une broche, un agrafe et une bague d'or (Fig. 15) incrustée d'une pierre semi-précieuse.